

МИНИСТЕРСТВО ЭНЕРГЕТИКИ И ЭЛЕКТРИФИКАЦИИ СССР
Главное производственно-техническое управление по строительству
Всесоюзный институт по проектированию организации
энергетического строительства
«ОРГЭНЕРГОСТРОЙ»

ТЕМА № 5628 ПЛАНА ЦО
ТЕХНОЛОГИЧЕСКИЕ КАРТЫ НА СООРУЖЕНИЕ ВЛ И ПС
35-1150 кВ

РАЗДЕЛ 12. МОНТАЖ ПРОВОДОВ И ГРОВОЗАЩИТНЫХ
ТРОСОВ ВЛ 35-500 кВ

К-5-25

(СБОРНИК)

МОНТАЖ ПРОВОДОВ И ГРОВОЗАЩИТНЫХ ТРОСОВ ВЛ 500 кВ

1/ ЗАМ. ГЛАВНОГО ИНЖЕНЕРА *Г. Н. Эленботен* — Г. Н. ЭЛЕНБОТЕН

НАЧАЛЬНИК ОТДЕЛА ЭМ-20

В. А. Полубков

В. А. ПОЛУБКОВ

ГЛАВНЫЙ СПЕЦИАЛИСТ

Е. Н. Коган
18.03.86

Е. Н. КОГАН

ГЛАВНЫЙ ИНЖЕНЕР ПРОЕКТА

А. А. Кузин
18.03.86

А. А. КУЗИН

Шифр докум. 23517
Дата 25.03.86
Взам инв. №
Инв. № докум. Подл. и дата

Сборник К-5-25 состоит из тридцати семи технологических карт на монтаж проводов и грозозащитных тросов одноцепных ВЛ 500 кВ сооружаемых на металлических и железобетонных опорах следующих типов:

промежуточных на оттяжках (ПБ) и свободностоящих (Р)
 промежуточно-угловых на оттяжках (ПУБ)
 промежуточных железобетонных на оттяжках (ПБ 500-1, ПБ 500-3)
 и свободностоящих (ПБ-500-5Н и ПБ 500-7Н)
 анкерно-угловых свободностоящих (У) и на оттяжках (УБМ)

Карты служат руководством при сооружении линии электропередачи и являются пособием при проектировании производства работ.

С выходом настоящего сборника аннулируются типовые технологические карты К-5-4 и К-5-10.

ВЛ-Т(К-5-25)

ГЛП	Кузлин	ИЧМ	18.03.86
Н. контр	Полудков	Боро	18.03.86
Нач. отд.	Полудков	Боро	18.03.86
Гл. спец	Воган	Боро	18.03.86
Ст. инж	Кудинобо	Боро	18.03.86

Технологические карты
 Монтаж проводов и грозозащитных тросов ВЛ 500 кВ

Листов	Лист	Листов
335	2	335

Всесоюзный институт
 "ОРГЭНЕРГСТРОЙ"
 Отдел 9М-20

Удобр. № 23517
 Подпись и дата: 18.03.86

СОДЕРЖАНИЕ

стр.

Монтаж проводов и грозозащитных тросов	
Общая часть	9
Технологическая карта К-5-25-1	
Раскатка проводов и грозозащитных тросов с неподвижных раскаточных устройств	37
Технологическая карта К-5-25-2	
Раскатка проводов и грозозащитных тросов с раскаточного прицепа	51
Технологическая карта К-5-25-3	
Подъем грозозащитных тросов на металлические свободностоящие, металлические и железобетонные опоры на оттяжках при раскатке	59
Технологическая карта К-5-25-4	
Подъем грозозащитных тросов на порталные железобетонные опоры с внутренними связями при раскатке	65
Технологическая карта К-5-25-5	
Подъем проводов с гирляндами изоляторов на металлические порталные опоры на оттяжках при раскатке	71
Технологическая карта К-5-25-6	
Подъем проводов с гирляндами изоляторов на металлические свободностоящие опоры при раскатке	79

Технологическая карта К-5-25-7

Подъем проводов с гирляндами изоляторов
на металлические промежуточно-угловые
портальные опоры типа ПУБ-20 на оттяжках
при раскатке 86

Технологическая карта К-5-25-8

Подъем проводов с гирляндами изоляторов
на портальные свободностоящие железо-
бетонные опоры с внутренними связями
при раскатке 93

Технологическая карта К-5-25-9

Подъем проводов с гирляндами изоляторов
на портальные железобетонные опоры на
оттяжках при раскатке 99

Технологическая карта К-5-25-10

Подъем проводов без гирлянд изоляторов
на металлические портальные опоры на
оттяжках при раскатке 107

Технологическая карта К-5-25-11

Подъем проводов без гирлянд изоляторов
на металлические свободностоящие опоры
при раскатке 115

Технологическая карта К-5-25-12

Подъем проводов без гирлянд изоляторов
на портальные свободностоящие железо-
бетонные опоры с внутренними связями
при раскатке 123

Уч. № подл.
23517

Подписи и даты
Согл. инж. А.

ВЛ-Т(К-5-25)

Лист
4

Формат А4

Технологическая карта К-5-25-13

Подъем проводов без гирлянды изоляторов
на порталные железобетонные опоры на
оттяжках при раскатке 130

Технологическая карта К-5-25-14

Натягивание, визирование и крепление
грозозащитных тросов в анкерном пролете
без промежуточных опор 138

Технологическая карта К-5-25-15

Натягивание, визирование и крепление
проводов в анкерном пролете без промежуточ-
ных опор 156

Технологическая карта К-5-25-16

Натягивание, визирование и крепление
грозозащитных тросов в анкерном пролете
с промежуточными опорами 175

Технологическая карта К-5-25-17

Натягивание, визирование и крепление
проводов в анкерном пролете с промежу-
точными опорами 185

Технологическая карта К-5-25-18

Натягивание, визирование и крепление
грозозащитных тросов на участке ВЛ,
ограниченном анкерно-угловой и
промежуточной опорами 197

Всего листов

Подписи и даты

Число листов

23514

ВЛ-Т(К-5-25)

Лист

5

Формат А4

Технологическая карта К-5-25-19

Натягивание, визирование и крепление проводов
на участке ВЛ, ограниченном анкерно-угловой и
промежуточной опорами 209

Технологическая карта К-5-25-20

Натягивание; визирование и крепление грозо-
защитных тросов на участке ВЛ, ограниченном
промежуточной и анкерно-угловой опорами. 224

Технологическая карта К-5-25-21

Натягивание, визирование и крепление проводов
на участке ВЛ, ограниченном промежуточной и
анкерно-угловой опорами. 232

Технологическая карта К-5-25-22

Перекладка грозезащитных тросов без опускания
■ ■■■■ на промежуточных опорах. 242

Технологическая карта К-5-25-23

Перекладка проводов без опускания ■ ■■■■
на металлических опорах 248

Технологическая карта К-5-25-24

Перекладка проводов без опускания ■ ■■■■
на порталных свободностоящих железобетонных
опорах с внутренними связями 255

Технологическая карта К-5-25-25

Перекладка проводов без опускания ■ ■■■■
на порталных железобетонных опорах на оттяж-
ках 261

Инв. № подл. 23517
Подпись и дата
Взят. инв. №

ВЛ-Т(К-5-25)

Лист
6

Формат А4

Технологическая карта К-5-25-26

Перекладка проводов с опусканием на землю
на порталных металлических опорах на оттяжках 267

Технологическая карта К-5-25-27

Перекладка проводов с опусканием на землю
на металлических свободностоящих опорах 275

Технологическая карта К-5-25-28

Перекладка проводов с опусканием на землю
на порталных свободностоящих железобетон-
ных опорах с внутренними связями 283

Технологическая карта К-5-25-29

Перекладка проводов с опусканием на землю
на порталных железобетонных опорах
на оттяжках 290

Технологическая карта К-5-25-30

Установка дистанционных распорок на трех
проводах фазы с монтажной тележки 297

Технологическая карта К-5-25-31

Установка дистанционных распорок на трех
проводах фазы с телескопической вышки 304

Технологическая карта К-5-25-32

Монтаж петель шлейфов на анкерно-угловых
металлических опорах У1^К и У2^К 310

Технологическая карта К-5-25-33

Монтаж петель шлейфов на анкерно-угловых
металлических опорах типа У1 и У2 317

Технологическая карта К-5-25-34

Устройство якоря для временного промежуточного
крепления грозозащитного троса в обводненных
грунтах 325

Технологическая карта К-5-25-35

Устройство якоря для временного промежуточного
крепления проводов в обводненных грунтах 332

Технологическая карта К-5-25-36

Устройство якоря для временного промежуточного
крепления грозозащитного троса в необводненных
грунтах 340

Технологическая карта К-5-25-37

Устройство якоря для временного промежуточного
крепления проводов в необводненных грунтах 348

Инв. № подл.	23517
Подпись и дата	
С. ч. инв. №	

Монтаж проводов и грозозащитных

тросов

К-5-25

Общая часть

I. В настоящий сборник включены технологические карты, охватывающие комплекс работ по монтажу проводов и грозозащитных тросов на ВЛ.

Расположение карт в сборнике указано ниже в таблицах

Вид работ		Тип промежуточных опор				
		ПБ I+5	Р	ПДБ	ПБ 500-I	ПБ 500-5Н
Раскатка проводов и тросов		ПБ с неподвижных устройств			ПБ 500-I	ПБ 500-5Н
		К-5-25-1 лист 37				К-5-25-2 лист 37
		К-5-25-3 лист 39				К-5-25-4 лист 39
Подъем на опоры	тросов					
	про с гириями	К-5-25-5 лист 77	К-5-25-6 лист 79	К-5-25-7 лист 80	К-5-25-9 лист 89	К-5-25-8 лист 89
	до без гириями	К-5-25-10 лист 107	К-5-25-11 лист 115		К-5-25-13 лист 121	К-5-25-12 лист 123
	тросов	К-5-25-22 лист 242				
Пере- клад- ка	про- во- дов	К-5-25-26 лист 267	К-5-25-27 лист 275	-	К-5-25-29 лист 290	К-5-25-28 лист 283
	без опуска- ния	К-5-25-23 лист 248		-	К-5-25-35 лист 267	К-5-25-24 лист 255

В таблице выделены предпочтительные технологические варианты по подъему и перекладке проводов.

Вид работ		Тросы	Провода
Натягивание, визирование и крепление в пролетах	А - А	<u>К-5-25-14</u> лист 138	<u>К-5-25-15</u> лист 156
	А - П...П - А	<u>К-5-25-16</u> лист 175	<u>К-5-25-17</u> лист 185
	А - П	<u>К-5-25-18</u> лист 197	<u>К-5-25-19</u> лист 209
	П - А	<u>К-5-25-20</u> лист 224	<u>К-5-25-21</u> лист 232
Устройство якорей для промежуточной поданкеровки	в необходимом грунте	<u>К-5-25-36</u> лист 340	<u>К-5-25-37</u> лист 348
	в обводненном грунте	<u>К-5-25-34</u> лист 325	<u>К-5-25-35</u> лист 332
Установка распорок	с тележки	-	<u>К-5-25-30</u> лист 297
	с вышки	-	<u>К-5-25-31</u> лист 304
Монтаж шлейфов	На опорах У1 ^к , У2 ^к	-	<u>К-5-25-32</u> лист 310
	На опорах У1, У2	-	<u>К-5-25-33</u> лист 317

2. Карты разработаны для монтажа сталеалюминиевых проводов сечением до 500/64 мм² (по три в фазе) и грозозащитных тросов марки С-70 на ВЛ, сооружаемых на унифицированных и типовых опорах.

ВЛ-Т(К-5-25)

Лист
10

Формат А4

Униф. № подл. 23517
Подпись и дата

3. Конструкции натяжного и поддерживающего крепления проводов и грозозащитных тросов приняты по типовому проекту № 3516 тм , альбом IV ОДП института "Энергосетьпроект" и приведены на рис. 0-1, 0-2, 0-3, 0-4 , 0-5, 0-6, 0-7.

4. Схемы опор приняты согласно каталогу № 5713 тм-т 3 института "Энергосетьпроект", выпуск 1985 года и приведены на рис. 0-8, 0-9 , 0-10, 0-11, 0-12, 0-13, 0-14 , 0-15, 0-16.

5. До начала монтажа проводов и грозозащитных тросов должны быть выполнены следующие работы, не учитываемые настоящими технологическими картами:

5.1. Установка, выверка, полное закрепление и заземление всех опор в пролете, подлежащем монтажу.

5.2. Переустройство пересечений согласно проекту.

5.3. Расчетка трассы ВЛ от леса, кустарника, валунов и других предметов, мешающих производству монтажных работ.

5.4. Комплектование арматуры, и изоляторов с отбраковкой согласно техническим условиям.

6. В длинных анкерных пролетах рекомендуется вести монтаж проводов и грозозащитных тросов участками протяженностью не более 6 км с промежуточной поданкерровкой за временные якоря.

При выборе места для устройства якорей следует избегать их расположения в затопляемых поймах и на косогорах.

7. Опрессовку соединительных и натяжных зажимов, а также термосварку при монтаже проводов и грозозащитных тросов следует вести в соответствии с технологическими картами К-5-24 .

8. Время нахождения проводов в раскаточных роликах до перекладки и в зажимах без установки гасителей вибрации не должно превышать 20 суток.

9. Картами предусмотрен монтаж проводов и грозозащитных тросов

специализированными звеньями комплексной бригады при поточном строительстве ВЛ.

Состав комплексной бригады (без вспомогательных работ)

Электролинейщик	6 р (бригадир)	- 1 чел.
Электролинейщик	5 р	- 6 чел.
Электролинейщик	4 р	- 4 чел.
Электролинейщик	3 р	- 10 чел.
Машинист трактора	6 р	- 4 чел.
Машинист телевышки	5 р	- 2 чел.
Шофер бригадной машины		- 2 чел.

ИТОГО 27 чел.

Состав звеньев указан в технологических картах по видам работ. Количество звеньев определяется в зависимости от сроков строительства на основании показателей трудоемкости.

10. Техничко-экономические показатели подсчитаны, исходя из одно-сменной работы (продолжительность смены 8,2 часа) на равнинной незаболоченной местности в летний период.

Для составления калькуляций трудовых затрат использован сборник ЕНиР 23 выпуск 3 "Воздушные линии электропередачи и строительные конструкции открытых распределительных устройств напряжением 35 кВ и выше" (I редакция) Энергостройтруд. Москва 1983 г, Сборник ЕНиР 2 выпуск I "Механизированные и ручные работы". Стройиздат. Москва 1980 г. и сборник ЕНиР 24 "Такелажные работы". Стройиздат. Москва 1973 г.

11. При привязке технологических карт к конкретному объекту необходимо уточнить отдельные технологические операции, объемы работ, калькуляции трудовых затрат, расход эксплуатационных материалов в соответствии с проектом ВЛ, условиями строительства и рельефа местности и обеспечить соблюдение требований техники безопасности.

ВЛ-Т(Н-5-25)

Лист
12

Формат А4

Уч. № подл. 23517
Подпись и дата
Взам. инв. №

12. При строительстве ВЛ в усложненных условиях, отличающихся от предусмотренных технологическими картами, к затратам труда и механизмов следует применять следующие поправочные коэффициенты

Вид работы	Особые условия	Поправочный коэффициент
Раскатка проводов и тросов	на болотистой местности	1,75
	через овраги или кустарники	1,3
	по глубокому снегу (более 0,5м)	1,25
	в горной местности	1,85
Подъем проводов и тросов на промежуточные опоры	в болотистой местности	1,75
Натягивание, визирование и закрепление проводов и тросов	по просеке и кустарникам	1,1
	в горной местности и на косо-горах	1,4
Сборка гирлянд изоляторов и перекладка проводов с опусканием на землю	в болотистой местности	1,75
Разработка котлованов под временные якоря	при углублении промерзания до 0,5 м	1,3
	0,75 м	1,4
	1,0 м	1,5
	1,5 м	1,6
Установка временных якорей	в заболоченных местах	1,4
Монтаж проводов и тросов	в зимние месяцы для температурных зон согласно классификации, приведенной в общей части ЕНиР	
	1 (январь-февраль)	1,08
	2 (декабрь-март)	1,13
	3 (ноябрь-март)	1,19
	4 (ноябрь-март)	1,27
	5 (ноябрь-март)	1,29
	6 (октябрь-апрель)	1,41

13. В сводную ведомость технико-экономических показателей включены приведенные к I км ВЛ трудозатраты и продолжительность работ по монтажу проводов и грозозащитных тросов на линии электропередачи с анкерными пролетами длиной до 6 км.

Показатели по опрессовке соединителей приняты по ^{сборнику} технологическим картам К-5-24. Количество соединений на I км для провода - 3, для грозозащитного троса - I .

Общая продолжительность работ по монтажу проводов и тросов определяется при составлении календарного графика с учетом совмещения операций.

14. При монтаже проводов и грозозащитных тросов должны соблюдаться правила техники безопасности, определенные следующими нормативно-техническими документами:

СНИП-4-80. Правила производства и приемки работ. Техника безопасности в строительстве;

Правила техники безопасности при производстве электромонтажных работ на объектах Минэнерго СССР;

Правила устройства и безопасной эксплуатации грузоподъемных кранов Госгортехнадзор СССР;

Инструктивные указания по технике безопасности при эксплуатации тракторов и других механизмов, смонтированных на базе тракторов. Информэнерго 1977 г.

а также конкретные требования по безопасности труда, изложенные непосредственно в технологических картах.

15. Особое внимание необходимо обратить на соблюдение следующих требований безопасности труда:

15.1. Не допускается использование промежуточных опор и фундаментов под ними в качестве временных якорей.

15.2. При подъеме, натягивании и визировании проводов и тросов

запрещается находиться под ними и тяговыми тросами, а также рядом с опорами и тяговыми механизмами.

15.3. При натягивании проводов и тросов для визирования должна быть обеспечена двухсторонняя связь между рабочими, осуществляющими наблюдение за подъемом проводов и тросов в пролете, прохождением соединительных зажимов по раскаточным роликам, пересечением дорог и других препятствий.

15.4. До окончательного закрепления проводов (грозозащитного троса) на стойках анкерно-угловых опор переключку, установку дистанционных распорок в анкерном пролете не производить.

15.5. Переключку проводов без опускания запрещается производить, находясь на гирлянде изоляторов; работы следует выполнять с монтажной лестницы, люльки или монтажной вышки.

15.6. Провода и тросы отдельных смонтированных участков длиной 3 км должны закорачиваться и заземляться.

15.7. При заземлении (заедании) проводов (тросов) в блоках освобождать их тяжением лебедки или ходом трактора запрещается.

15.8. При работе на траверсах опор карабин монтажного (предохранительного) пояса должен крепиться к металлоконструкциям таким образом, чтобы не стеснять движений работающего.

16. Дополнительные требования техники безопасности, связанные с конкретными условиями производства работ (работа на действующем предприятии и в зоне влияния действующей ВЛ, рельеф местности и погодноклиматические условия, работы в условиях недостаточной видимости и в зоне пересечения с инженерными коммуникациями и т.п.) должны быть оговорены в ППР при привязке технологических карт к объекту.

Инв. № подл.	Подпись и дата	Взам. инв. №
23517		

ВЛ-Т(К-5-25)

Лист

15

Формат А4

17. Набор приспособлений, инструмента, тараклажн инвентаря для монтажа проводов и грозозащитных тросов (на I бригаду) *)

Наименование	Тип	Марка, ГОСТ	Кол. шт.	Примечание
Аптечка	индивидуальная	23267-78	2	
Аппарат	смазочный	АСТ-3	1	компл. для антикорроз. смазки грозозащитн. тросов
Аппарат	смазочный	АСТО	1	то же компл. стальных канатов
Бак и кружка	питьевые	ТУ-34-594-70	4	
Бинокль	8-ми кратный	704848I	4	
Блок	малогабаритный	г.п. 0,5 тс	2	Дмитровский ЭМС
Стяжка	монтажная	171.00.00.000 НФ 09С	4	
Ведро	оцинкованное		2	
Динамометр	монтажный	13837-79	1	
Ерш	стальной		9	
Зубило	слесарное	72II-72	16	
Канат ϕ 20-24	пеньковый	483-75	125 кг	
Канистра	металлическая	5105-82	4	для бензина
Каска	защитная	12.4.087-80	40	
Ключ, размер зева, мм	гаечный	2839-80 Е		
22х24			9	
27х30	то же	то же	9	
32х36	"	"	9	

*) Принято по "Табелю средств малой механизации для механизированных колонн по строительству ВЛ 35-1150 кВ Том I", выпущенный Одесским филиалом ОЭС. 1985 г.

Удв. в 2 раза
23517
Подпись и дата
Взят. инв. №

Продолжение

Наименование	Тип	Марка ГОСТ	Кол. шт.	Примечание
Ключ, размер зева, мм 36x41	гаечный	2839-80Е	9	
41x46	то же	то же	9	
46x50	— " —	— " —	9	
Ключи, набор № 2	гаечные		2 компл.	
Ключ	гаечный, ВНИИМИНСТАНКО- разводной	ПРОМ	4	
Кувалда	кузнечная	II402-75	9	
Круглогубцы	монтерские	TU34-2II2-68	2	
Лазы	универсальные		2 компл.	для подъема на ж/б опоры
Линеметатель		АЛ-1А	1	Краснозаводской химический 3-д
Лопата	копальная	ЛКО-1 3620-76	16	
Лом	строительн.	ЛО-28 I405-83	8	
Лом	гвоздодерн.	ЛГ-20 I405-83	1	
Метр	складной	TU II2-I56-76	6	
Молоток	слесарный	2310-77	5	
Напильник	трехгранный	I465-80	4	
Напильник	плоский	I465-80	4	
Ножницы	слесарные	TU 34-27I645-77	2	
Нож	кабельный	МКА-1М	2	
Набор инструмента	монтерский	ММ-64	3	
Отвес	строительный	ОТ-200 7948-80	3	
Отвертка	слесарно- монтажная	I7I99-7I	5	

Изв. № 10
 23517
 Подпись и дата
 23.5.77

ВЛ-Т(К-5-25)

Лист
 17

Формат А4

Продолжение

Наименование	Тип	Марка ГОСТ	Кол. шт.	Примечание
Очки	защитные	И2.4.003-80	4	
Кусачки	монтерские	7282-75	12	
Перчатки	резиновые, диэлектрические	20010-74	19	
Пила	поперечная	979-70	2	
Плоскогубцы	комбинированные	5547-75	15	с изолирующими рукоятками
Полотно	ножовочное	6645-68	90	для металла
Подшлемник	х/б		40	
Контейнер	металлический	И6.786.00.00.000 КФ 080	2	для хранения метизов и ар- матуры
Рулетка	металлическая	Р8-10 7502-80	4	
Рулетка	металлическая	Р8-20 7502-80	4	
Лестница	разборная	НФ 08С		для подъема на ж/б опоры
Рамка	ножовочная	17270-71	8	
Сани	г.п. 5 т	ОМ-205223	4	
Сумка			12	для бригадного инструмента
Теодолит	геодезический	Т-30 10529-79	1 компл.	со штативом
Термометр	наружный	ТБН-2	2	предел измерен. ± 500С
Топор	строительный	18578-73	4	
Механизм	монтажный	МР-34 ДЭМЗ		для резки про- водов и тросов
Уровень	строительный	УС1-306 9416-76	2	
Флажок	сигнальный		9	

Учв. № подл. 23517

Подпись и дата Взам. инв. №

ВЛ-Т(К-5-25)

Лист
18

Формат А4

Продолжение

Наименование	Тип	Марка, ГОСТ	Кол. шт.	Примечание
Заземление	переносное	ШЗП ТУ 16-538-232-74	70	Тройцкий ЭМЗ
Штанга	оперативная		25	для наложения переносного заземления
Заземлитель	винтовой		16	
Штангенциркуль	универсальный	ШЦ-I-I25 166-80	2	
Щетка	стальная	ТУ 494-01-104-76	4	
Щипцы	монтажные	ММ-38 МО СКТБ ВПО СЗСН	6	для установки защитной в изоляторы

Инв. № подл.
23517

Подпись и дата
Взят. инв. №

ВЛ-Т(К-5-25)

Лист
19

Формат А1

СПД-28
18. Сводная ведомость технико-экономических показателей по монтажу проводов и тросов на I км ВЛ

Наименование работ	Трудозатраты, чел.-дн. Продолжительность, см.			
	Тип промежуточной опоры			
	ПБ I+5	ПБ 500-I, 3	P	ПБ 500-5Н, 7Н
Раскатка проводов и тросов с неподвижных устройств с подъемом на промежуточные опоры				
а) без гирлянд	$\frac{17,8}{2,2}$	$\frac{17,8}{2,2}$		
б) с гирляндами			$\frac{21,6}{2,7}$	
Раскатка проводов и тросов с тележек с подъемом на промежуточные опоры без гирлянд				$\frac{6,71}{0,8}$
Визирование и натягивание				
а) проводов	$\frac{6,8}{0,7}$	$\frac{6,8}{0,7}$	$\frac{6,8}{0,7}$	$\frac{6,8}{0,7}$
б) тросов	$\frac{0,7}{0,08}$	$\frac{0,7}{0,08}$	$\frac{0,7}{0,08}$	$\frac{0,7}{0,08}$
Перекладка проводов				
а) с опусканием на землю и установкой распорок	$\frac{20,5}{5,13}$	$\frac{20,5}{5,13}$	$\frac{20,5}{5,13}$	$\frac{20,8}{5,13}$
б) без опускания на землю			$\frac{7,6}{2,7}$	
Перекладка тросов	$\frac{1,62}{0,54}$	$\frac{1,62}{0,54}$	$\frac{1,62}{0,54}$	$\frac{1,62}{0,54}$
Установка распорок с тележки			$\frac{11,0}{2,75}$	
Монтаж шлейфов	$\frac{2,6}{0,5}$	$\frac{2,6}{0,5}$	$\frac{2,6}{0,5}$	$\frac{2,6}{0,5}$
Опрессовка соединительных зажимов				
а) на проводах и тросах	$\frac{1,01}{0,5}$	$\frac{1,01}{0,5}$	$\frac{1,01}{0,5}$	$\frac{1,01}{0,5}$
Итого трудозатрат, чел.-дн.	51,03	51,0	52,93	40,24

Показатели подсчитаны для проводов сечением 500/64 мм² и тросов марки С-70 при пролете до 6 км.

Количество промежуточных опор на I км - 2,7 шт., количество анкерно-угловых опор на I км - 0,2 шт.

Общая продолжительность работ по монтажу проводов и тросов определяется при составлении календарного графика с учетом совмещения операций.

Анкерно-угловые опоры типа У. Показатели по опрессовке приняты согласно ~~абз. 1~~ К-5-24, количество соединений на I км для

провода - 3, троса - 1.

ВЛ-Т (К-5-25)

Лист
20

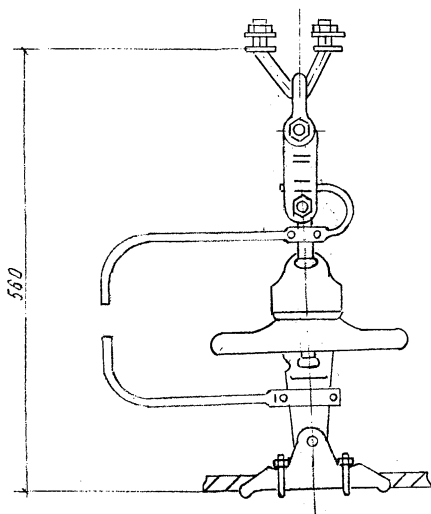


Рис. 0-1. ПОДДЕРЖИВАЮЩЕЕ КРЕПЛЕНИЕ ГРДЗОЗА
ЩИТНОГО ТРОСА

(По типовому проекту ОДП-ЭСП 35/16 тм альбом IV)

Шифр докум. 23517
Лист 21
М. 030 25/6-80 РГ-471 Т 500

ВЛ-Т(К-5-25)

Копировал

Формат 11

Лист
21

Изм. № подл.	Подпись и дата	Взам. инв. №
23517		

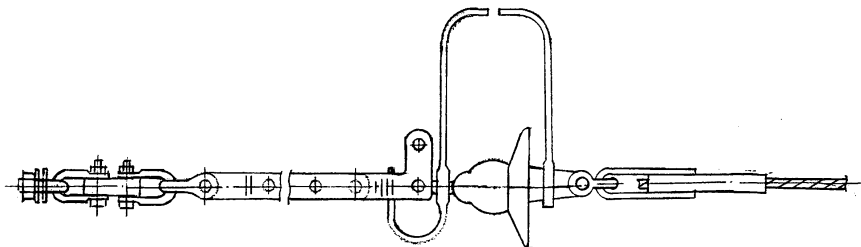


Рис. 0-2. Натяжное крепление грозозащитного троса
(по типовому проекту ОДП ЭСП 3516 тм, Альбом IV)

ВЛ-Т(К-5-25)

лист
22

Ф 4 ГОСТ 21.103-78

Шифр № подл.	Подпись и дата	Взам. шиф. №
23517		

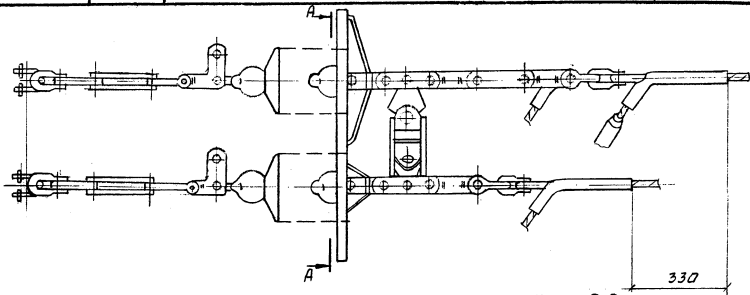
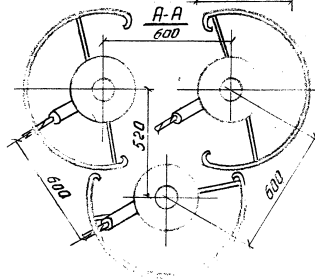


Рис. 0-3. Гирлянда натяжная
3-х цепная.

(По типовому проекту ОДП ЭСП
3516 тм, альбом IV)



М.О.Э. 2512-30 Р-ЧГГ Т 570

Копировать

ВЛ-7(К-5-25)

Формат И

23

Лист

Ф 4 ГОСТ 21.103-11

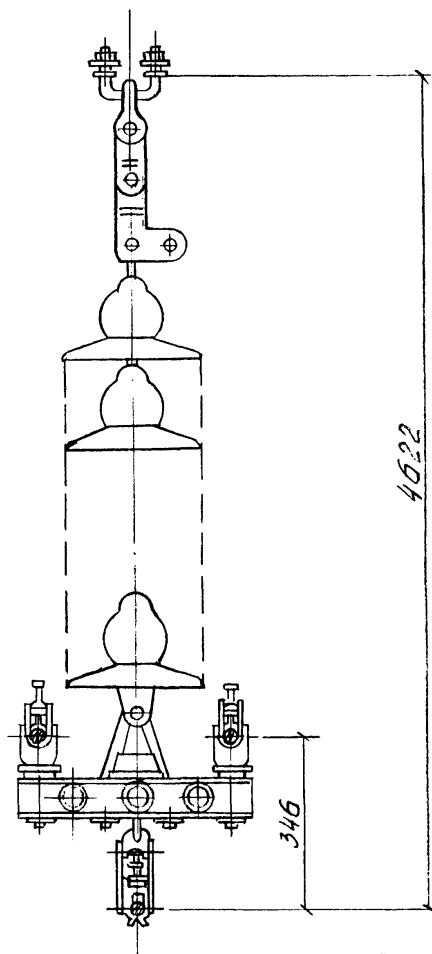


Рис. 0-4. Сирлянда поддерживающая
одноцепная
(По типовому проекту ОДП-ЭСП 3516 тм, альбом IV)

Шифр мод.	Подпись и дата	Лист
23514		24

ВЛ-Т(К-5-25)

Лист
24

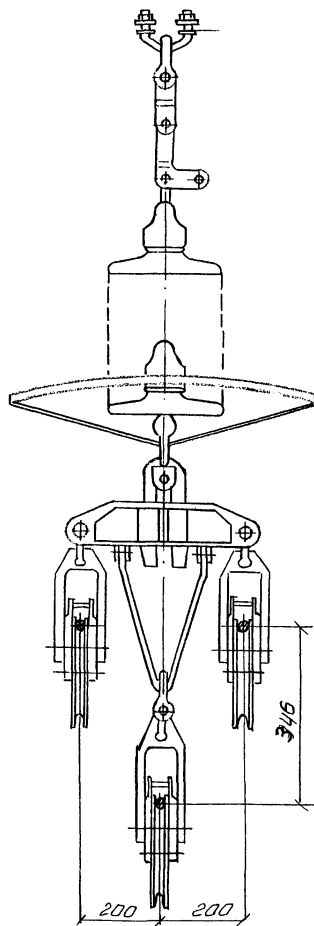


Рис. 0-5 Ширянда поддерживающая одноцелная
для промежуточно-угловых опор
(по типовому проекту ДПН ЭСП 3516тм, альбом IV)

ВЛ-Т(К-5-25)

Лист
25

Шифр мод. 23517
Подпись и дата
Взам. инв. №

Копирование

Формат 11

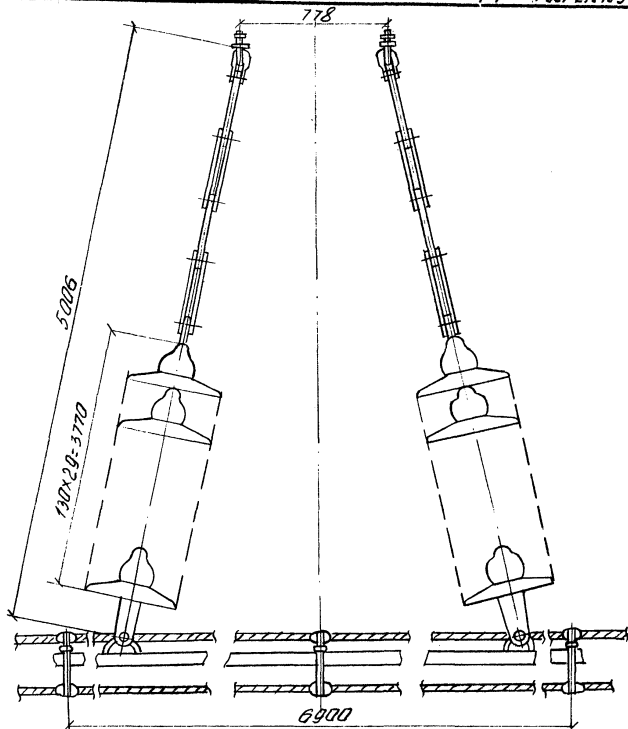


Рис. 0-6. Гирлянда поддерживающая
двухцельная для обводки шлейфов
(По типовому проекту ОДП, ЭСП 3576 тм, Альбом IV)

Шифр инв. №

Подпись и дата

Шифр инв. №

ВЛ-Т(К-5-25)

Лист

26

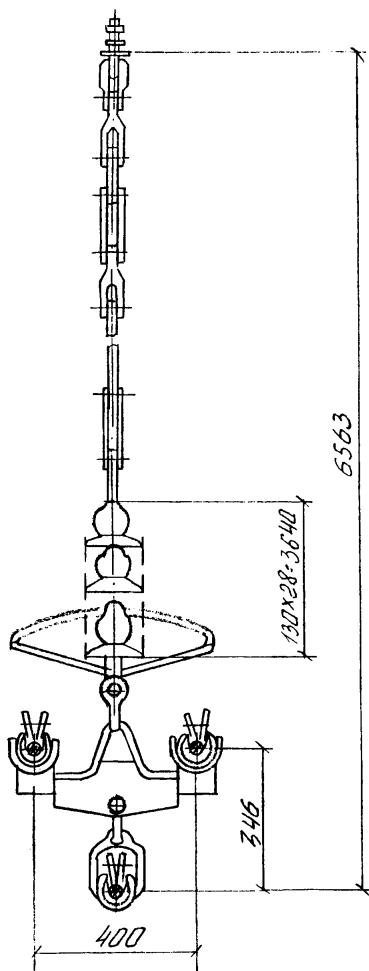


Рис. 0-7. Цирлянда поддерживающая одноцепная
для обводки шлейфа
(По типовому проекту ОДП ЭСП 3516 тм, Альбом IV)

Шифр изделия, Подпись и дата Вн. шифр
23517

ВЛ-Т(К-5-25)

Лист
27

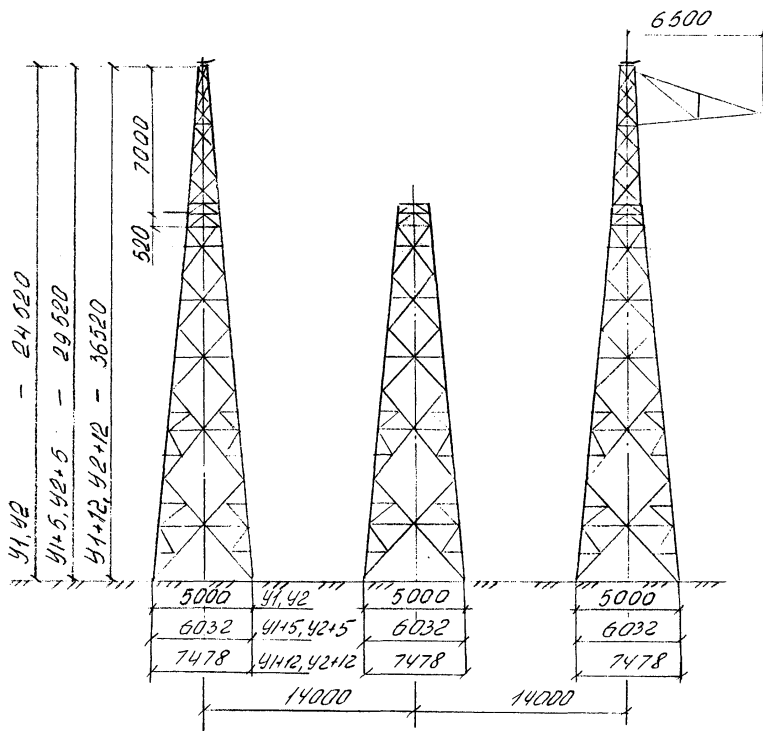


Рис. 0-8. Анкерно-угловые опоры типа У1, У2

Шифр подл. 23517
Подпись и дата 23.05.78

ВА-Т(К-5-25)

Лист 28

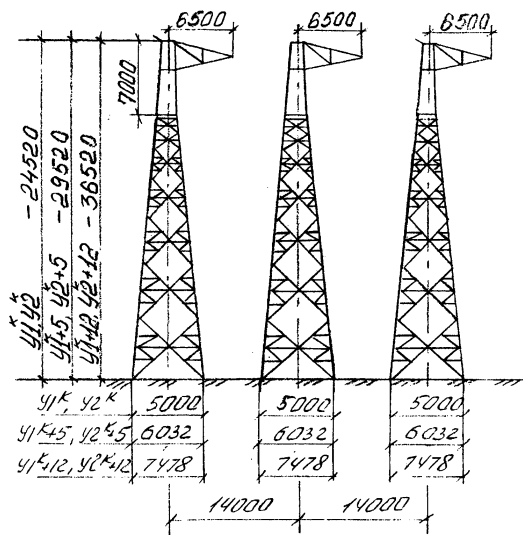


Рис. 0-9. Анкерно-угловые опоры типа 41^к, 42^к

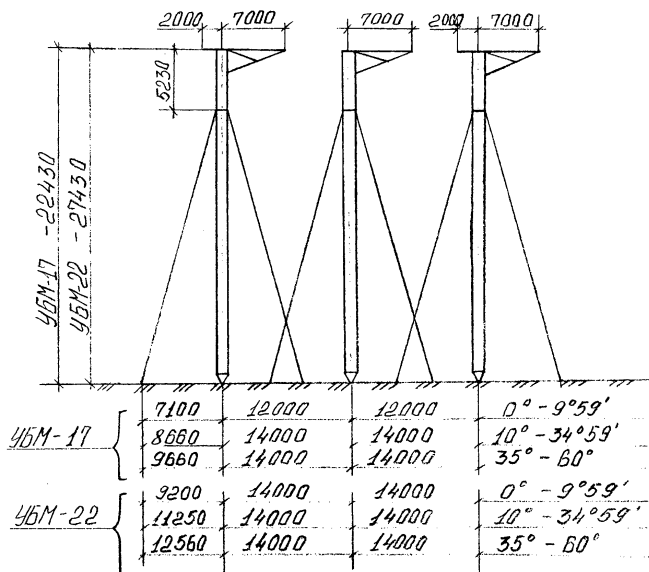


Рис. 0-10. Анкерно-угловые металлические опоры на оттяжках типа УБМ-17 и УБМ-22

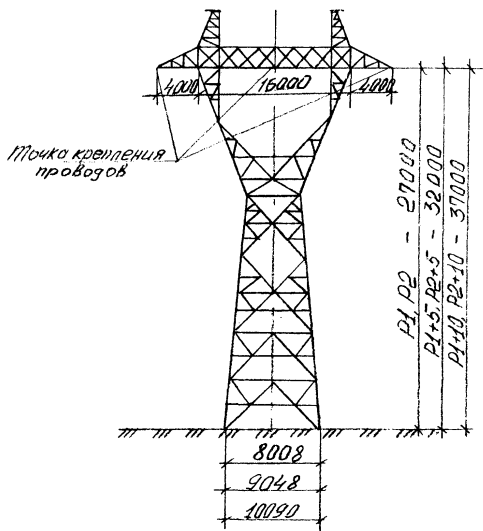


Рис. 0-11. Промежуточные металлические опоры типа P1, P2

Шифр проекта
23517

Подпись и дата
23.5.78

Шифр листа
0-11

ВА-Т(К-5-25)

Стр.
31

Копирован

Формат А4

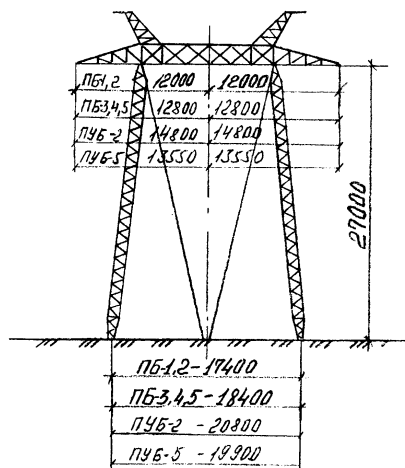


Рис. 0-12 Промежуточные и промежуточно-угловые металлические опоры ПБ и ПУБ

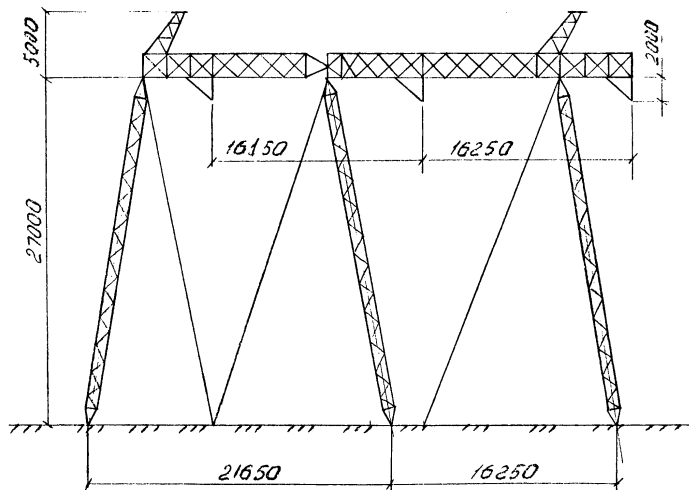


Рис. 0-13 Промежуточно-угловая металлическая опора типа ПУБ-20.

Изм. № подл.	Подписать и дата	Взам. инв. №
28514		

ВЛ-Т(К-5-25)

Лист

33

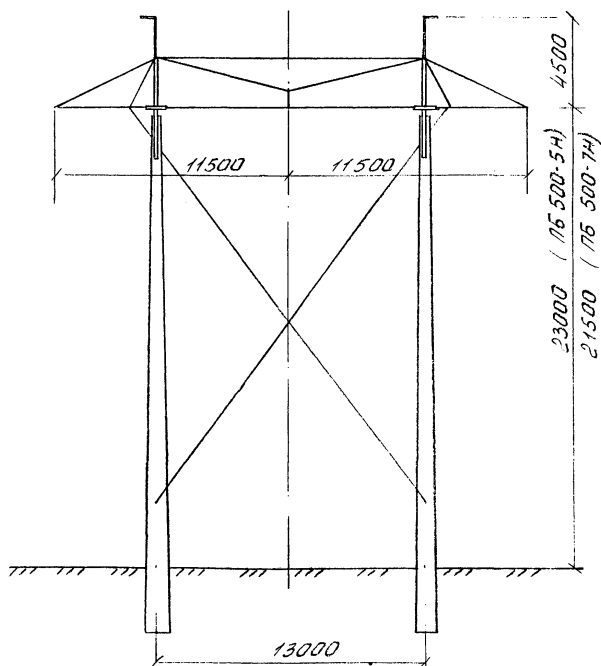


Рис. А-14 Промежуточные железобетонные опоры типа ПБ 500-5Н и ПБ 500-7Н

Изм. № подл.	Подпись и дата	Взам. инв. №
2351X		

ВА-7(К-5-25)

Лист

34

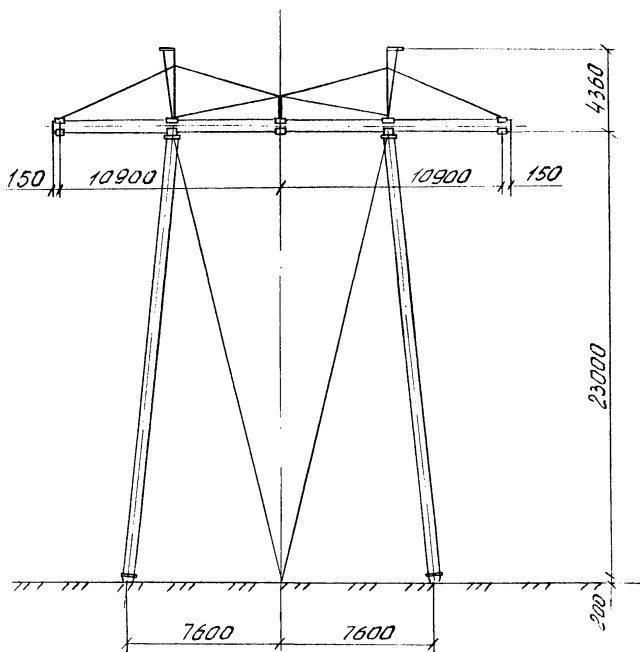


Рис. П-15 Промежуточная железобетонная
опора типа ПБ 500-1

Шифр мод.	Подпись и дата	Виз. шифр
23517		

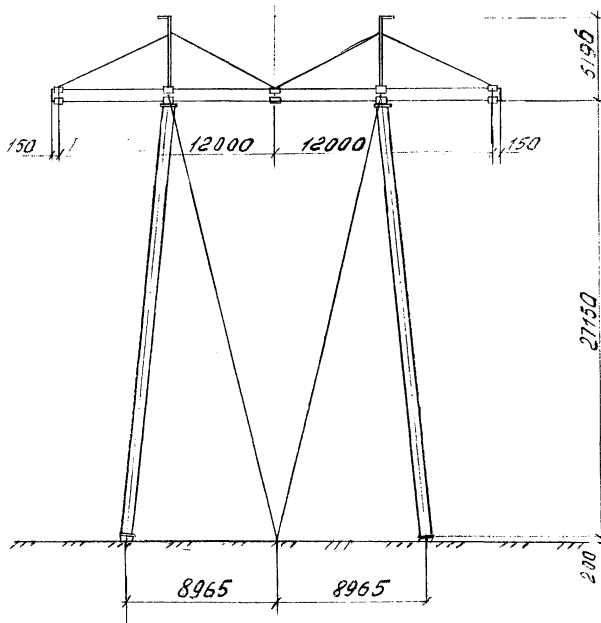


Рис. В-16 Промежуточные железобетонные опоры
типа ПБ500-3.

Шифр проекта	23514
Лист	36

БА-7(К-5-25)

Лист
36

Технологическая карта

ВЛ 500 кВ

Натягивание, визирование и крепление
грозовозащитных тросов в анкерном пролете
без промежуточных опор

К-5-25-14

1. ОБЛАСТЬ ПРИМЕНЕНИЯ

1.1. Технологическая карта разработана на натягивание, визирование и крепление грозовозащитных тросов в анкерном пролете без промежуточных опор.

1.2. В состав работ, рассматриваемых картой, входят

1.2.1. Подъем свободной натяжной гирлянды с грозовозащитным тросом на анкерно-угловую опору.

1.2.2. Натягивание и визирование грозовозащитного троса до проектной стрелы провеса.

1.2.3. Нанесение отметок на трос в местах установки натяжного зажима.

1.2.4. Подъем натяжной гирлянды с грозовозащитным тросом на анкерно-угловую опору.

2. ОРГАНИЗАЦИЯ И ТЕХНОЛОГИЯ РАБОТ

2.1. До начала натягивания грозовозащитных тросов должна быть закончена раскатка тросов в пролете, а так же вывезены на пикеты комплекты арматуры и изоляторов для натяжных гирлянд.

2.2. Работы по натягиванию грозовозащитных тросов производятся трактором Т-130 М или другим механизмом тягового класса 10 тс, снабженному лебедкой.

2.3. Технологическая последовательность производства работ:

ВЛ-Т(К-5-25)

Лист

138

Инв. № подл.
23514

яние "а" от отметки I до оси узла крепления изоляторов (рис. 14-6; рис. 14-7).

2.3.8. Опустить грозозащитный трос с анкерно-угловой опоры на землю. Нанести на такелажный трос отметку 2 и перенести ее на грозозащитный трос.

Определить и нанести на трос отметку 3 — место установки натяжного зажима (рис. 14-8).

2.3.9. Опрессовать натяжной зажим по отметке 3 согласно сборнику К-5-24 и обрезать трос, предусмотрев полупетлю шлейфа или петлю до заземляющего зажима соответственно проекту.

2.3.10. Присоединить отвизированный трос к натяжной гирлянде изоляторов поднять и закрепить на анкерно-угловой опоре (рис. 14-9; рис. 14-10)

2.3.11. Отвизировать аналогичным образом второй грозозащитный трос с последующим подъемом и закреплением натяжной гирлянды изоляторов на анкерно-угловой опоре.

2.3.12. Проверить стрелы провеса и габариты до земли, которые должны удовлетворять допускам, указанным на рис. 14-11.

2.4. При натягивании, визировании и креплении грозозащитных тросов на анкерно-угловые опоры следует руководствоваться указаниями по технике безопасности, изложенными в п. 14, 15, 16 общей части настоящего сборника. Особое внимание обращается на следующее:

2.4.1. Тяговые механизмы для натягивания грозозащитных тросов следует устанавливать на расстоянии не менее двойной высоты ^{от} опоры.

2.4.2. При натягивании грозозащитных тросов в пролете следует выставлять дежурных и обозначать опасные зоны четкими надписями на русском языке и языке коренного населения.

2.4.3. Запрещается находиться под грозозащитными тросами и натяжными гирляндами во время их визирования и подъема.

Шифр № подл. 23514
Подпись и дата 30.11.83

ВЛ-Т(К-5-25)

Лист
140

2.4.4. При визировании грозозащитного троса и подъеме натяжной гирлянды запрещается монтажникам находиться на стойке опоры. Монтажи поднимаются на стойку опоры только для нанесения отметки на талажный трос или для закрепления натяжной гирлянды.

2.5. Работы по натягиванию, визированию и креплению грозозащитных тросов выполняются звеном рабочих в составе

Профессия	Разряд	Кол., чел.
Электролинейщик	6	I
Электролинейщик	5	2
Электролинейщик	4	I
Электролинейщик	3	4
Машинист трактора	6	I

Уч. № подл.	Подпись и дата	В. И. инв. №
23517		

ВЛ-Т(К-5425)

Лист
141

Формат А4

Инв. № подл.	Подпись и дата	Итого
23517		

2.6. Калькуляция трудовых затрат

Обоснование	Наименование работ	Ед. изм.	Норма времени на един. измерения, чел.-ч		Объем работ	Трудозатраты, чел.-ч	
			эл.лин.	маш.		эл.лин.	маш.
ЕНМР 23-3-19 табл. 2 стр.2	Сборка натяжных гирлянд изоляторов (2 изолятора в гирлянда цепи)	I	0,23	-	4	0,92	-
ЕНМР 23-3-24 табл. I, стр.27,28 п. 6	Натягивание, визирование и крепление тросов (2 троса) в анкерном пролете, длиной 40 пролет 500 м	I	8,7	I,I	I	8,7	I,I
	Итого					9,62	I,I
	Общая трудозатраты составляют					10,7 чел.-ч.	

ВЛ-Т(К-5-25)

Лист
142

3. ТЕХНИКО-ЭКОНОМИЧЕСКИЕ ПОКАЗАТЕЛИ НА I ПРОЛЕТ

Показатели	Натягивание, вивозование, крепление грозозащитных тросов в анкерном проле- те
Трудоемкость, чел.-дн.	1,3
Работа механизмов, маш.-см.	0,13
Численность звена, чел	9
Продолжительность монтажа грозозащитных тросов в пролете, см.	0,14
Производительность звена за смену, пролет	7

4. МАТЕРИАЛЬНО-ТЕХНИЧЕСКИЕ РЕСУРСЫ

Наименование	Тип	Марка ГОСТ	Кол. шт.	Примечание
Трактор	гусеничный	T-130 M	I	с лебедкой ЛН-8
Блок г.п. 10тс	монтажный	МИР-8 МО СКТБ ВПО СЭСИ	1	
Зажим	монтажный клиновой	МК-2 то же	I	
Скоба	монтажная	СК-16 2724-72	2	
Трос ϕ 17,5 мм	такелажн.	канат ле- бедки трак- тора 3077-80	I	$\ell = 150$ м 17,5-Г-1-Н-480
Строп	кольцевой	СКК1-Н,0 1500 25573-82	I	из троса диаметром 25 мм по ГОСТ 5079-80

ВЛ-Т(К-5-25)

Лист

143

Продолжение

Наименование	Тип	Марка, ГОСТ	Кол. шт.	Примечание
Рейка	визирная		4	
Лес	круглый	9463-72	0,1 м ³	для под- кладок

4.2. Потребность в эксплуатационных материалах

Наименование	Норма на один час работы, кг	Количество на пролет, кг
Дизельное топливо	8,0	8,50
Дизельная смазка	0,4	0,43

Шифр № подл. 23517
Лист 144
Формат 11

ВЛ-Т(К-5-25)

Лист

144

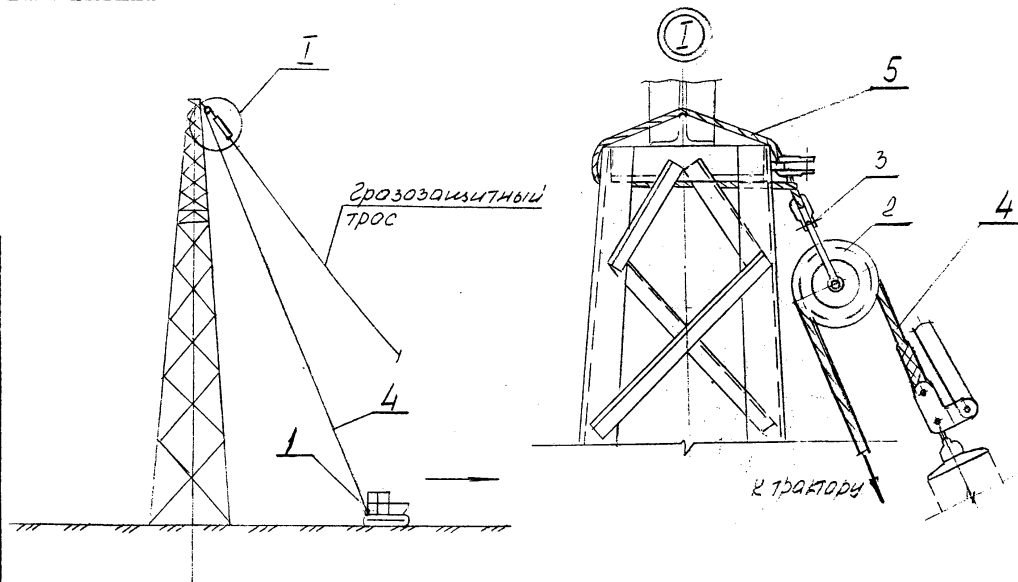


Рис 14-1. Подъем свободной натяжной шпранды грозооткапитного троса на анкерно-угловую опору У1/У2)

- 1 Трактор Т-130М
- 2 Блок монтажный
- 3 Скоба СК-16

- 4- Трос $\phi 17.5 \text{ мм}$, $\ell = 150 \text{ м}$
- 5 Строн СКК1-М.О 1500

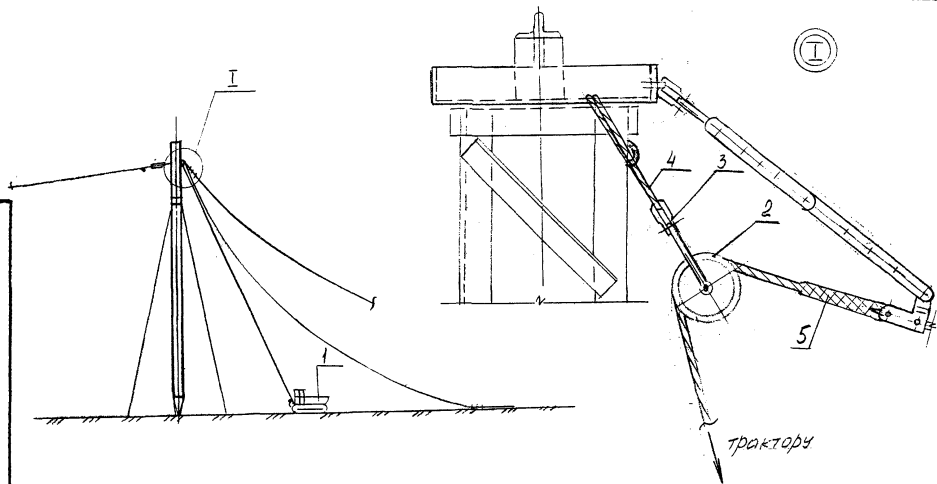


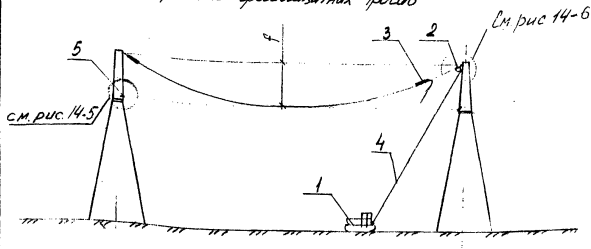
Рис 14-2 Подъем свободной натяжной гирлянды грозозащитного троса на анкерно-угловую опору типа УБМ

- 1 Трактор Т-130М
- 2 Блок монтажный
- 3 Трос СК-16

4 Строп СКК 1-11.0 1500

5 Трос ϕ 17.5 мм, $l=150$ м

Визирование грозозащитных тросов



Подъем и закрепление грозозащитных тросов

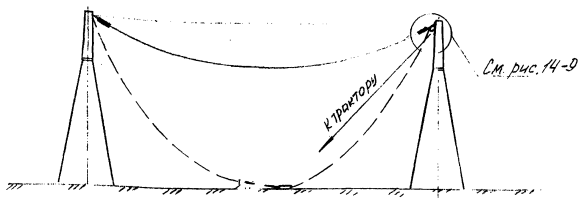


Рис 14-3 Схема натяжения и визирования грозозащитного троса в пролете ограниченном анкерно-угловыми опорами. типа У1(У2)

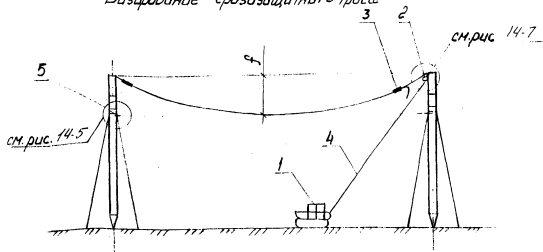
1. Трактор Т-130М ; 2 Блок монтажный ;
- 3 Монтажный клиновой захват МК-3 ; 4-Трос $\phi 17.5$ мм, $E=150$ М, 5- Визирная рейка

ВЛ-Т(К-5-25)

Лист
147

Инв. № подл.
Р3514

Визирование грозозащитного троса



Подъем и закрепление грозозащитного троса

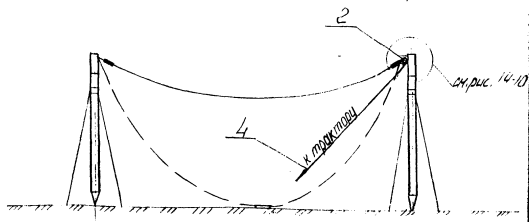


Рис. 14-4 Схема натяжения и визирования грозозащитного троса в пролете, ограниченном анкерно-целовыми опорами типа УБМ

- 1-Трактор Т-130М ; 2-Блок монтажный
- 3-Монтажный клиновой зажим МК-3 ; 4-Трос $\phi 17,5$ мм $l=150$ м
- 5-Визирная рейка

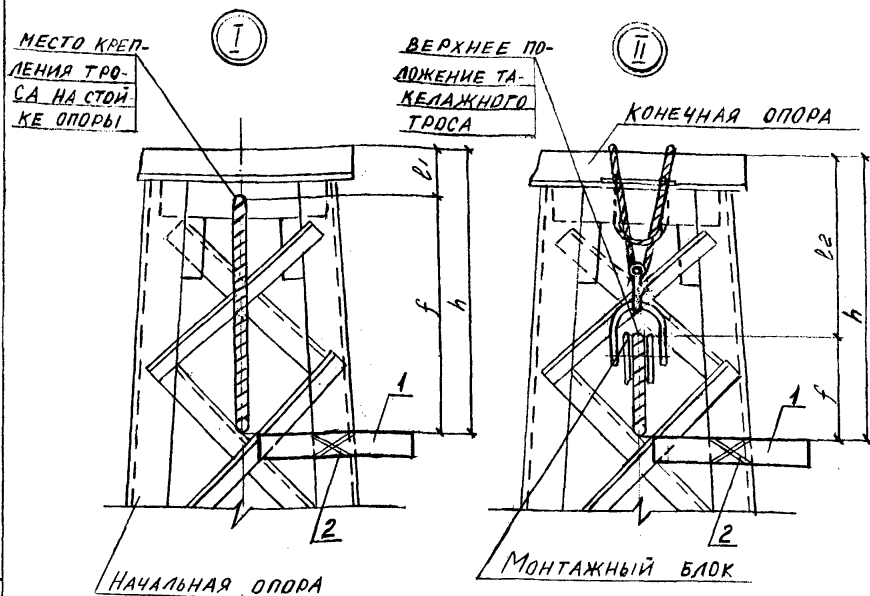
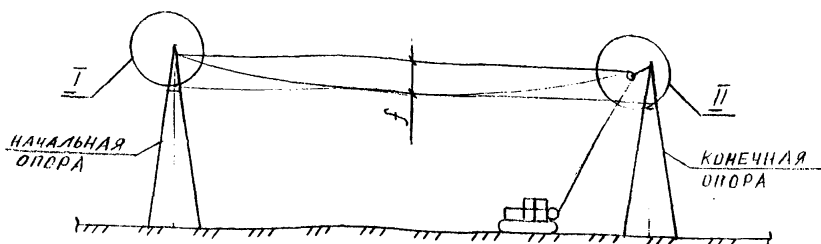


Рис. 14-5 СХЕМА УСТАНОВКИ ВИЗИРНЫХ РЕЕК НА СТОЙКАХ АНКЕР-НО-УГЛОВЫХ ОПОР ПРИ ВИЗИРОВАНИИ ГРОЗОЗАЩИТНОГО ТРОСА

1- Визирная рейка ; 2- Вязальная проволока
 $h = f + e_2$ - расстояние установки визирной рейки
 f - проектная стрела провеса троса
 $e_{1,2}$ - расстояние до места подвеса троса

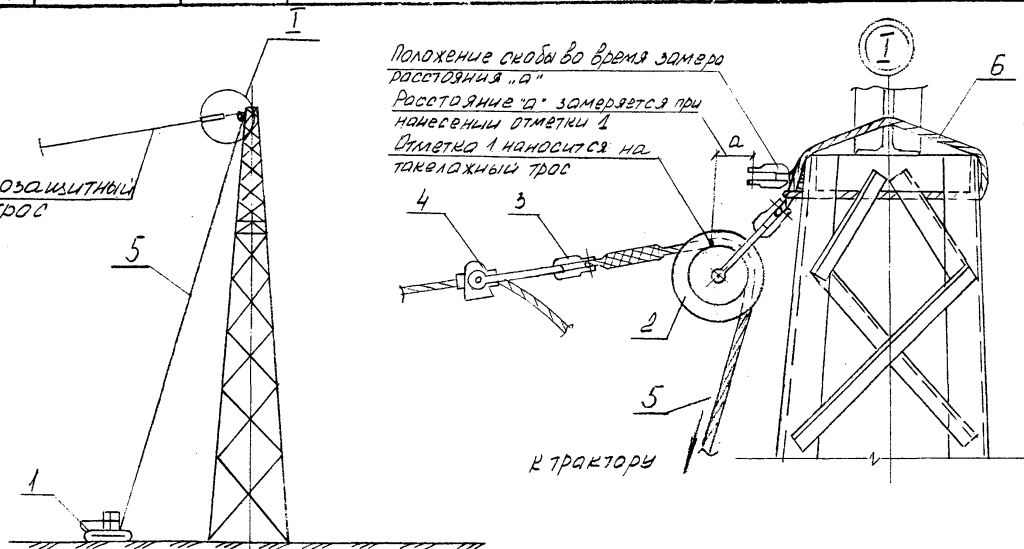


Рис 14-б. Нанесение отметок при визировании грозозащитного троса на анкерно-угловой опоре типа У1142)

- 1 Трактор Т-130М
- 2 Блок монтажный
- 3 Скоба СК-16.

- 4 Зажим монтажный клиновой МК-3
- 5 Трос $\phi 17,5$ мм, $L=150$ м
- 6 Втроп ДРК1-11.0 1500

И.О.С. 25/12-80

И.О.С. 25/12-80

И.О.С. 25/12-80

И.О.С. 25/12-80

И.О.С. 25/12-80

И.О.С. 25/12-80

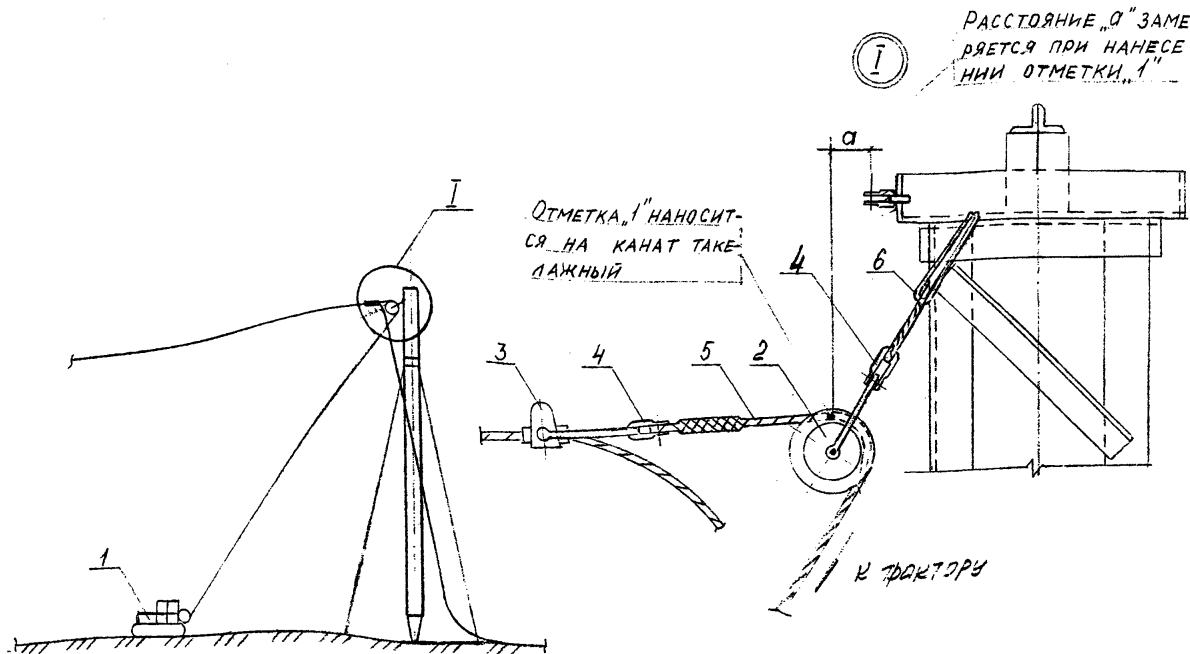


Рис 14.1. Нанесение отметок при визировании грозозащитного троса на анкерно-угловой опоре типа УБМ

1-Трактор Т-130М; 2-Блок монтажный МК-3; 3-Зажим монтажный клинковый; 4-Скоба СК-16; 5-Трос - $\phi 17,5$ мм, $\rho=150$ м; 6-Стол ОРЕТ-11,0 1500

В.А.Т(К-5-25)

Копировать

Формат 11

151

Лист

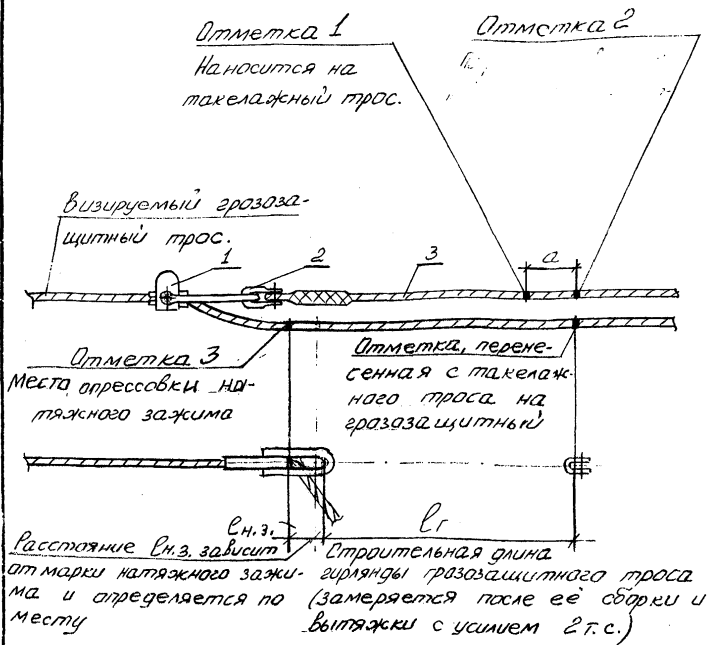


Рис. 14-8 Схема переноса отметок с та-
келажного троса на грозозащит-
ный

1. Монтажный клиновой зажим МК-3;
2. Скоба СК-16, 3 Трос $\phi 17.5 \text{ мм } L=150 \text{ м}$

Шифр докум.
23517

ВЛ-Т(К-5-25)

Лист
152

М. 000. 25/12-80 РГ-411. Т. 500

Копирован

Формат 11

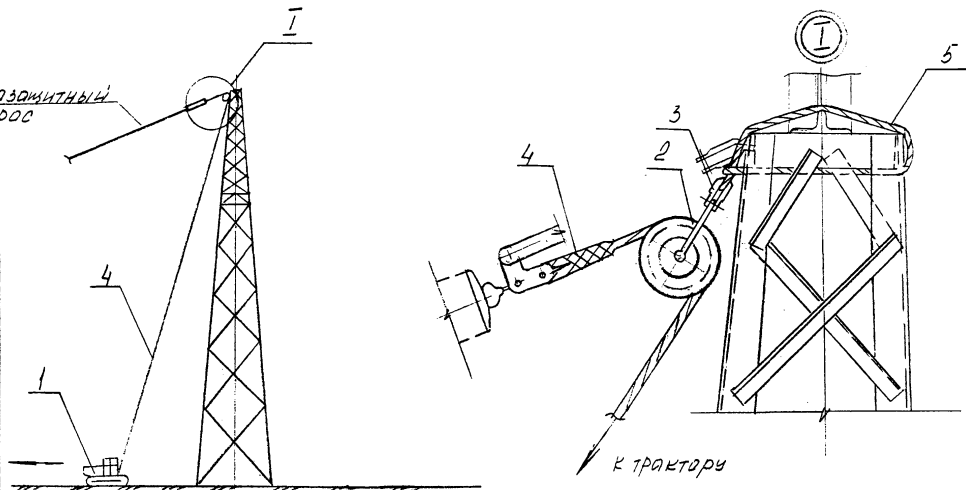


Рис. 14.9. Подъем натяжной шпранды грозозащитного троса

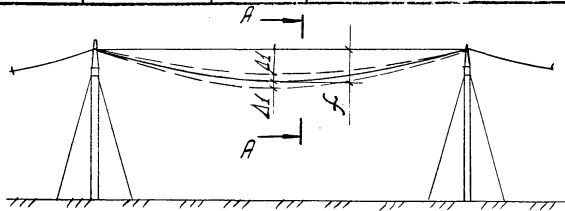
1 Трактор Т-130М

2 БЛОК МОНТАЖНЫЙ

3 Скоба СК-16

4 Трос $\phi 17.5 \text{ мм}$ $l = 150 \text{ м}$

5 Опон ОКК1-11.0 1500



Δ	Показатели	
1	Отклонение от величины стрелы провеса f	$\pm 5\% f$
2	Разрегулировка тросов между собой в пролете	$\pm 5\% f$

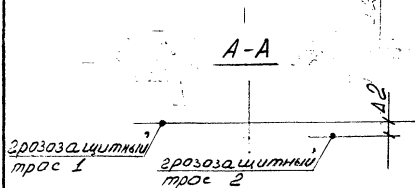


Рис. 14-11 Допуски на монтаж грозозащитных тросов