

МЕЖГОСУДАРСТВЕННЫЙ
СТАНДАРТ

ГОСТ
EN 581-1—
2012

**МЕБЕЛЬ, ИСПОЛЬЗУЕМАЯ
НА ОТКРЫТОМ ВОЗДУХЕ.
МЕБЕЛЬ ДЛЯ СИДЕНИЯ И СТОЛЫ
ДЛЯ ЖИЛЫХ, ОБЩЕСТВЕННЫХ ЗОН
И КЕМПИНГОВ**

Часть 1

Общие требования безопасности

(EN 581-1:2006, IDT)

Издание официальное



Москва
Стандартинформ
2014

Предисловие

Цели, основные принципы и основной порядок проведения работ по межгосударственной стандартизации установлены ГОСТ 1.0—92 «Межгосударственная система стандартизации. Основные положения» и ГОСТ 1.2—2009 «Межгосударственная система стандартизации. Стандарты межгосударственные, правила и рекомендации по межгосударственной стандартизации. Правила разработки, принятия, применения, обновления и отмены»

Сведения о стандарте

1 ПОДГОТОВЛЕН Техническим комитетом по стандартизации ТК 135 «Мебель» на основе русской версии европейского регионального стандарта, указанного в пункте 4

2 ВНЕСЕН Федеральным агентством по техническому регулированию и метрологии (Росстандарт)

3 ПРИНЯТ Межгосударственным советом по стандартизации, метрологии и сертификации (протокол от 24 октября 2012 г. № 52-П)

За принятие проголосовали:

Краткое наименование страны по МК (ИСО 3166) 004—97	Код страны по МК (ИСО 3166) 004—97	Сокращенное наименование национального органа по стандартизации
Азербайджан	AZ	Азстандарт
Армения	AM	Минэкономики Республики Армения
Беларусь	BY	Госстандарт Республики Беларусь
Казахстан	KZ	Госстандарт Республики Казахстан
Киргизия	KG	Кыргызстандарт
Молдова	MD	Молдова-Стандарт
Россия	RU	Росстандарт
Таджикистан	TJ	Таджикстандарт
Туркменистан	TM	Главгосслужба «Туркменстандартлары»
Узбекистан	UZ	Узстандарт

4 Приказом Федерального агентства по техническому регулированию и метрологии от 25 апреля 2013 г. № 56-ст межгосударственный стандарт ГОСТ EN 581-1—2012 введен в действие в качестве национального стандарта Российской Федерации с 1 мая 2014 г.

5 Настоящий стандарт идентичен европейскому региональному стандарту EN 581-1:2006 Outdoor furniture — Seating and tables for camping, domestic and contract use — Part 1: General safety requirements. (Мебель, используемая на открытом воздухе. Мебель для сидения и столы для жилых, общественных зон и кемпингов. Часть 1. Общие требования безопасности)

6 ВВЕДЕН ВПЕРВЫЕ

Информация об изменениях к настоящему стандарту публикуется в ежегодном информационном указателе «Национальные стандарты», а текст изменений и поправок — в ежемесячном информационном указателе «Национальные стандарты». В случае пересмотра (замены) или отмены настоящего стандарта соответствующее уведомление будет опубликовано в ежемесячном информационном указателе «Национальные стандарты». Соответствующая информация, уведомление и тексты размещаются также в информационной системе общего пользования — на официальном сайте Федерального агентства по техническому регулированию и метрологии в сети Интернет

© Стандартиформ, 2014

В Российской Федерации настоящий стандарт не может быть полностью или частично воспроизведен, тиражирован и распространен в качестве официального издания без разрешения Федерального агентства по техническому регулированию и метрологии

Содержание

1 Область применения	1
2 Нормативные ссылки	1
3 Термины и определения	1
4 Устройство для испытаний	2
5 Требования техники безопасности	2
6 Протокол испытаний	3
Приложение А (справочное) Схематическое представление требований к местам, представляющим опасность пореза или защемления	4
Приложение В (справочное) Терминология.	5
Приложение С (справочное) Сведения о соответствии межгосударственных стандартов ссылочным европейским стандартам.	6
Библиография	7

МЕЖГОСУДАРСТВЕННЫЙ СТАНДАРТ

**МЕБЕЛЬ, ИСПОЛЬЗУЕМАЯ НА ОТКРЫТОМ ВОЗДУХЕ.
МЕБЕЛЬ ДЛЯ СИДЕНИЯ И СТОЛЫ ДЛЯ ЖИЛЫХ, ОБЩЕСТВЕННЫХ ЗОН И КЕМПИНГОВ****Часть 1****Общие требования безопасности**

Outdoor furniture. Seating and tables for camping, domestic and contract use. Part 1. General safety requirements

Дата введения — 2014—05—01

1 Область применения

Настоящий стандарт устанавливает общие требования безопасности мебели для сидения и столов для жилых, общественных зон и кемпингов, используемой на открытом воздухе.

Настоящий стандарт не распространяется на съемные подушки и покрытия, а также на мебель, установленную стационарно.

Приложение А содержит схематическое представление требований к местам, представляющим опасность пореза или защемления.

Приложение В содержит терминологию для мебели, используемой на открытом воздухе.

2 Нормативные ссылки

В настоящем стандарте применяют ссылки на следующие европейские стандарты¹⁾. Для датированных ссылок применяются только указанное здесь издание. Для недатированных ссылок применяется последнее издание конкретного документа, включающее все изменения.

EN 581.2:2009 (D) Außenmöbel — Sitzmöbel und Tische für den Camping-, Wohn- und Objektbereich — Teil 2: Mechanische sicherheitstechnische Anforderungen und Prüfverfahren für Sitzmöbel (Мебель, используемая на открытом воздухе. Мебель для сидения и столы для жилых, общественных зон и кемпингов. Часть 2. Требования механической безопасности и методы испытаний мебели для сидения)

EN 581-3:2007 (D) Außenmöbel — Sitzmöbel und Tische für den Camping-, Wohn- und Objektbereich — Teil 3: Mechanische Sicherheitsanforderungen und Prüfverfahren für Tische (Мебель, используемая на открытом воздухе. Мебель для сидения и столы для жилых, общественных зон и кемпингов. Часть 3. Требования к механической безопасности и методы испытаний столов)

3 Термины и определения

В настоящем стандарте применены термины с соответствующими определениями.

3.1 доступные при эксплуатации элементы мебели: Элементы, которые легкодоступны в рабочем положении мебели, и существует возможность непреднамеренного соприкосновения с ними.

¹⁾ Оригиналы европейских стандартов можно заказать в национальных организациях по стандартизации. Для пользователей Российской Федерации оригиналы (переводы) европейских стандартов можно получить в ФГУП «Стандартинформ» Росстандарта, а информацию о соответствии национальных стандартов Российской Федерации европейским стандартам — в приложении С.

3.2 автоматическое фиксирующее устройство: Механизм, который самостоятельно, без воздействия человека фиксирует и предотвращает непреднамеренные перемещения элементов.

3.3 места, представляющие опасность пореза или защемления: Такие места имеются, если расстояние между двумя доступными взаимно подвижными элементами в любом положении во время движения составляет менее 18 мм и более 7 мм.

4 Устройство для испытаний

Испытательный палец из твердого, гладкого материала (см. рисунок 1). Требуются три испытательных пальца диаметром 7, 12 и 18 мм с полусферическими концами.

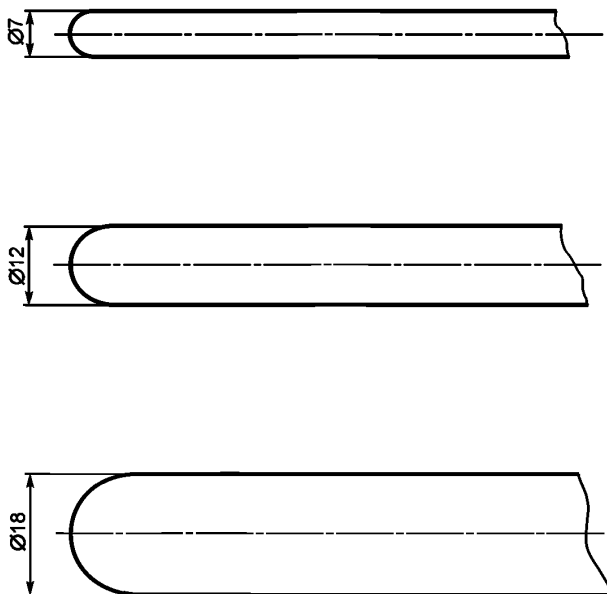


Рисунок 1 — Испытательный палец

5 Требования техники безопасности

5.1 Углы и ребра

В мебели для сидения углы и ребра сидений, спинок и подлокотников, с которыми пользователь непосредственно соприкасается в положении сидя, лежа или прислонившись, должны быть притуплены или скошены.

Углы и ребра столешниц, с которыми пользователь непосредственно соприкасается, должны быть притуплены или скошены.

Все остальные углы и ребра мебели для сидения и столов, которые доступны при эксплуатации, не должны иметь заусенцев и острых ребер.

5.2 Трубчатые детали, отверстия и щели, доступные при эксплуатации

Трубчатые детали, отверстия и щели, которые доступны при эксплуатации, должны быть закрыты, если в них в любом направлении может быть введен испытательный палец диаметром 7 или 12 мм (раздел 4) с максимальным усилием 30 Н на глубину более 10 мм, который не может быть вытянут с максимальным усилием 30 Н в противоположном направлении.

Нижние концы трубчатых деталей ножек должны быть закрыты или снабжены заглушками.

5.3 Места, представляющие опасность пореза или защемления

5.3.1 Места, представляющие опасность пореза или защемления, возникающие при раскладывании или складывании

Если требования 5.3.2 или 5.3.3 неприменимы, места, представляющие опасность пореза или защемления, которые возникают только при раскладывании или складывании, допустимы, если предполагается, что пользователь контролирует свои движения и, почувствовав боль, в состоянии немедленно прекратить воздействие.

Ребра движущихся относительно друг друга элементов должны соответствовать 5.1, если они образуют места, представляющие опасность пореза или защемления во время раскладывания или складывания.

5.3.2 Места, представляющие опасность пореза или защемления под воздействием механических устройств

Элементы мебели, которые перемещаются при помощи механических устройств, например, механических пружин, системы газлифт, не должны образовывать мест, представляющих опасность пореза или защемления.

5.3.3 Места, представляющие опасность пореза или защемления при эксплуатации

Под воздействием нагрузок в процессе обычной эксплуатации не должно появляться новых мест, представляющих опасность пореза или защемления.

Нагрузка в обычных условиях эксплуатации мебели для сидения должна соответствовать требованиям [1] для мебели для сидения и [2] — для столов.

Места, представляющие опасность пореза или защемления, недопустимы, если при обычных движениях и действиях, например, при подъеме сиденья, передвижении стула, регулировке спинки из-за веса тела пользователя возникает угроза пореза или защемления.

П р и м е ч а н и е — Такую угрозу легче всего предупредить с помощью автоматических фиксирующих устройств.

6 Протокол испытаний

Протокол испытаний должен содержать, по меньшей мере, следующие данные:

- a) ссылку на настоящий стандарт;
- b) описание и назначение испытываемого предмета;
- c) результаты испытаний;
- d) любые отклонения, добавления или ограничения настоящего стандарта;
- e) название и адрес проверяющей организации;
- f) дату проведения испытаний.

Приложение А
(справочное)

Схематическое представление требований к местам,
представляющим опасность пореза или защемления

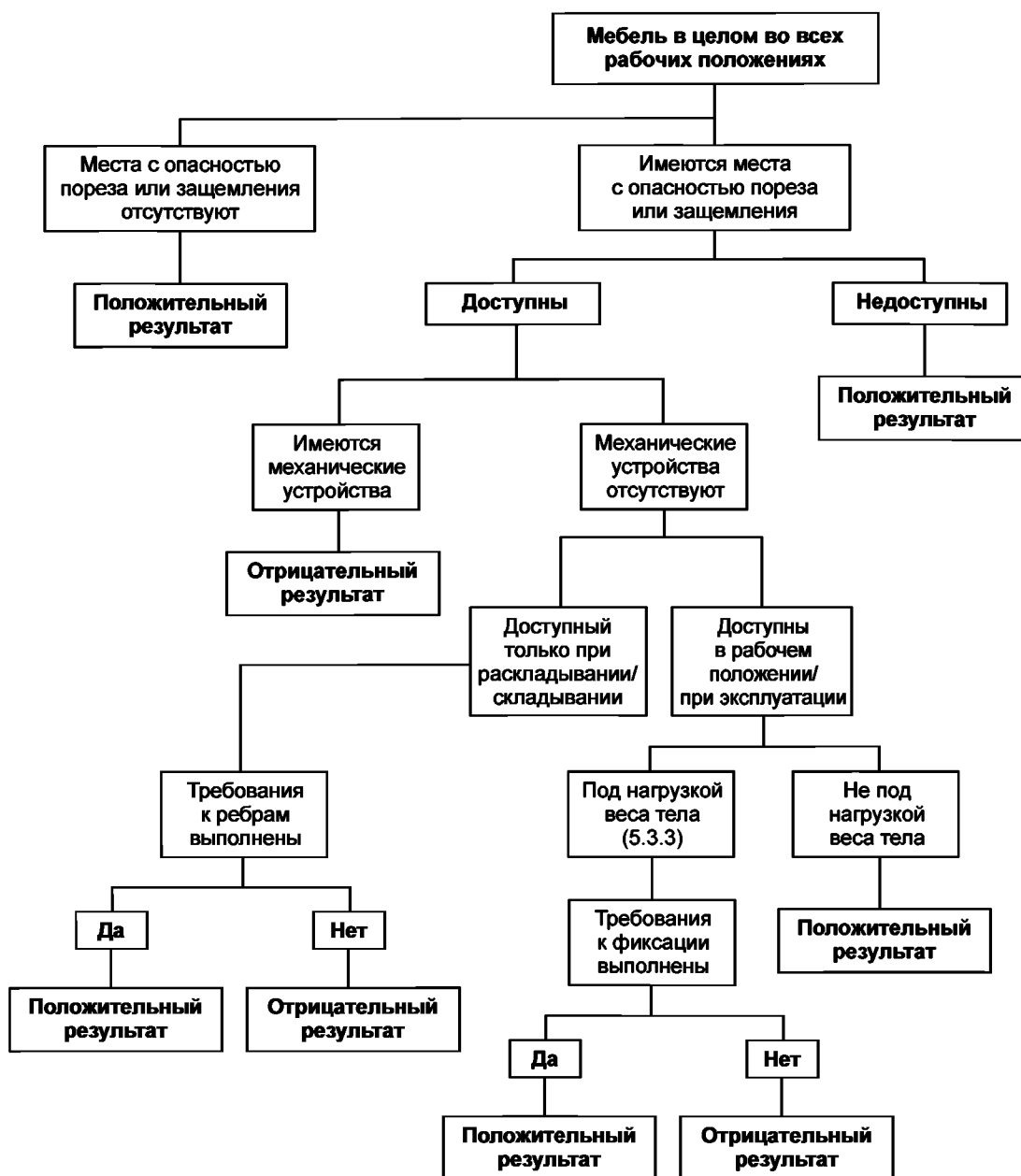


Рисунок А.1 — Схематическое представление требований к местам,
представляющим опасность пореза или защемления

Приложение В
(справочное)

Терминология

В.1 Мебель, используемая на открытом воздухе, применяемая в общественных зонах

Мебель, используемая на открытом воздухе, предназначенная не для частного применения, а для оснащения общественных мест, например, гостиниц, открытых бассейнов, пляжей, домов отдыха.

В.2 Мебель, используемая на открытом воздухе, применяемая в жилых зонах

Мебель, используемая на открытом воздухе, предназначенная для применения в частных владениях, не предназначенных для свободного доступа, например, в садах, зимних садах, на террасах, балконах и др.

В.3 Мебель, используемая на открытом воздухе, применяемая в кемпингах

Мебель, используемая на открытом воздухе, складная или разборная, имеющая ограниченный вес, предназначенная для использования в кемпингах и во время поездок.

Приложение С
(справочное)

**Сведения о соответствии межгосударственных стандартов
ссылочным европейским стандартам**

Т а б л и ц а С.1

Обозначение и наименование ссылочного европейского стандарта	Степень соответствия	Обозначение и наименование межгосударственного стандарта
EN 581-2:2009 (D) Мебель, используемая на открытом воздухе. Мебель для сидения и столы для жилых, общественных зон и кемпингов. Часть 2. Требования механической безопасности и методы испытаний мебели для сидения	IDT	ГОСТ EN 581-2—2012 Мебель, используемая на открытом воздухе. Мебель для сидения и столы для жилых, общественных зон и кемпингов. Часть 2. Требования механической безопасности и методы испытаний мебели для сидения
EN 581-3:2007 (D) Мебель, используемая на открытом воздухе. Мебель для сидения и столы для жилых, общественных зон и кемпингов. Часть 3. Требования механической безопасности и методы испытаний столов	IDT	ГОСТ EN 581-3—2012 Мебель, используемая на открытом воздухе. Мебель для сидения и столы для жилых, общественных зон и кемпингов. Часть 3. Требования механической безопасности и методы испытаний столов
<p>П р и м е ч а н и е — В настоящей таблице использовано следующее условное обозначение степени соответствия:</p> <p>- IDT — идентичные стандарты.</p>		

Библиография

- [1] EN 581-2:2009 (D) Außenmöbel — Sitzmöbel und Tische für den Camping-, Wohn- und Objektbereich — Teil 2: Mechanische sicherheitstechnische Anforderungen und Prüfverfahren für Sitzmöbel
- [2] EN 581-3:2007 (D) Außenmöbel — Sitzmöbel und Tische für den Camping-, Wohn- und Objektbereich — Teil 3: Mechanische Sicherheitsanforderungen und Prüfverfahren für Tische

УДК 667.6.001.33:006.354

ОКС 97.140

К25

ОКП 56 0000

Ключевые слова: изделия мебели для сидения и столы, используемая на открытом воздухе; термины; места, представляющие опасность пореза или защемления при эксплуатации; требования техники безопасности

Редактор *Н.О. Грач*
Технический редактор *В.Н. Прусакова*
Корректор *И.А. Королева*
Компьютерная верстка *И.А. Налейкиной*

Сдано в набор 28.07.2014. Подписано в печать 01.08.2014. Формат 60×84 $\frac{1}{8}$. Гарнитура Ариал.
Усл. печ. л. 1,40. Уч.-изд. л. 0,75. Тираж 44 экз. Зак. 3034.

Издано и отпечатано во ФГУП «СТАНДАРТИНФОРМ», 123995 Москва, Гранатный пер., 4.
www.gostinfo.ru info@gostinfo.ru