

Министерство монтажных и специальных строительных работ СССР
Гидромонтавтоматика

ОКП 52 9745

УДК 621.315.68
Группа Б 77
ВИЭС

СОГЛАСОВАНО

Главный инженер В/О

"Металлурж. трестстрой"

Г. В. Бабков

"20.12" 1984 г.

Главный инженер треста

"Пром.автоматика"

И. А. Чудин

"14" 12 1984 г.

УТВЕРЖДАЮ

Главный инженер

Гидромонтавтоматика

Л. А. Минаев

"21" 12 1984 г.

ПОДВЕСЫ КАБЕЛЬНЫЕ СЕРИИ П

Технические условия

ТУ 36-1762-84

(Взамен ТУ 36.1762-76)

Срок введения с 01.01.1985г.
на срок до 01.01.1990г.

СОГЛАСОВАНО

Заместитель главного инженера ИПИ

"Проектмонтавтоматика" (ИОС)

М. Л. Витеский

" " 1984 г.

Главный инженер управления

"Загранкомплект.автоматика"

А. В. Макашин

"14" 12 1984 г.

Главный инженер треста

"Сибмонтавтоматика"

Е. Ф. Буланев

"21" 11 1984 г.

Главный инженер треста

"Пром.вз.монтаж"

Э. Г. Тарасов

"20" XII 1984 г.

Главный инженер

Ангарского опытного

запада средств

автоматизации

В. В. Коженин

"28" 11 1984 г.

Продолжение на следующем листе

ГОСУДАРСТВЕННЫЙ КОМИТЕТ
СССР ПО СТАНДАРТАМ
(Госстандарт)

Зарегистрировано и внесено в реестр

34.12.25 - 2509762

1984

Продолжение титульного листа
ТУ 36-1762-84

СОГЛАСОВАНО

Заместитель начальника
Центрального научно-ис-
следовательского института
связи Министерства связи СССР БЭС


В.Р.Иванов


"15" / 12 1984 г.

СОДЕРЖАНИЕ

I. Технические требования	4
I.1. Общие требования	4
I.2. Основные параметры и размеры	4
I.3. Характеристики	5
I.4. Комплектность	5
I.5. Маркировка	5
I.6. Упаковка	5
2. Правила приёмки	7
3. Методы контроля	9
4. Транспортирование и хранение	10
5. Указания по эксплуатации	II
6. Гарантии изготовителя	II
Приложения. I (Обязательное)	—
Общий вид подвеса кабельного	I2
2. Перечень документов, на кото- рые даны ссылки в ТУ 36-1762-84 I3	
3. Перечень оборудования и инстру- ментов, необходимых для конт- роля подвесов кабельных серии II.	I4

ТУ 36-1762-84

Изм.	Лист	№ докум.	Подп.	Дата
Разраб.	Шлеп	21.04.84	С.М.С.	
Пров.	Аулов	21.04.84	С.М.С.	
И контр.	Оборова	21.04.84	С.М.С.	
Утв.	Аулов	21.04.84	С.М.С.	

Подвесы кабельные
серии II
Технические условия

Лист	Лист	Лист
1	3	10
АОЗСА		

Копирова:

Формат II

1. ТЕХНИЧЕСКИЕ ТРЕБОВАНИЯ

1.1. Общие требования

1.1.1. Изделия должны соответствовать требованиям настоящих технических условий и комплекта конструкторской документации АЗ 4.134.001.00.00.

Изделия, предназначенные для экспорта, дополнительно должны соответствовать требованиям условий поставки товаров на экспорт, утвержденных Постановлением Совета Министров СССР от 14 января 1980 г. № 32 (в редакции Постановления Совета Министров СССР от 17 сентября 1980 г. № 804); эталонами, утвержденным в установленном порядке и заказ-нарядам.

1.2. Основные параметры и размеры

1.2.1. Типы изделий, коды ОКП, масса и удельная материалоемкость изделий приведены в таблице 1.

1.2.2. Неуказанные предельные отклонения размеров: односторонних - по Н 14, охватываемых - по h 14, остальных - по $\pm \frac{IT 14}{2}$ по СТ СЭВ 144-75 и СТ СЭВ 145-75.

1.2.3. Габаритные и присоединительные размеры приведены в приложении 1.

Таблица 1

Тип подгеса	Код ОКП Климатическое исполнение		Масса, кг	Удельная материала- емкость, кг/мм
	О1			
П 10х2	52	9745 5021	0,0173	0,00192
П 20х2	52	9745 5022	0,0181	0,00201
П 30х2	52	9745 5023	0,0193	0,00214
П 50х2	52	9745 5024	0,0204	0,00170
П 80х2	52	9745 5025	0,0246	0,00205
П 100х2	52	9745 5026	0,0343	0,00285

Удельная материалоемкость рассчитана как отношение массы изделия (кг) к диаметру стального троса (мм).

1.3. Характеристики

1.3.1. На поверхности изделий не допускаются расслоения и налеты цинкового покрытия.

1.3.2. Кромки изделий не должны иметь трещин и зазубрин.

1.3.3. Средний срок службы изделий не менее 10 лет.

1.4. Комплектность

1.4.1. В комплект поставки должны входить :

подвес ;

поясок ;

габаритный чертеж (1 чертеж на транспортное место).

При поставке на экспорт в комплект дополнительно должна входить товаросопроводительная документация, соответствующая требованиям ГОСТ 6.37-79 и "Положения о порядке составления, оформления и рассылки технической и товаросопроводительной документации на товары, поставляемые для экспорта от 29 декабря 1979 г. Минвнешторга № 567".

1.5. Маркировка

1.5.1. На ярлыке, уложенном внутрь ящика, должны быть приведены следующие данные :

товарный знак завода-изготовителя;

тип изделия;

вид климатического исполнения;

год и месяц выпуска;

обозначение настоящих технических условий.

1.5.2. При маркировке изделий, предназначенных для экспорта, из содержания маркировки следует исключить обозначение настоящих технических условий, товарный знак завода-изготовителя и вности надпись "Сделано в СССР" на языке, указанном в заказе-нарядом внешнеэкономической организации.

1.5.3. Маркировка грузов - по ГОСТ 14192-77.

При поставках на экспорт дополнительные требования к транспортной маркировке должны определяться заказ-нарядом.

1.6. Упаковка

1.6.1. Упаковка должна соответствовать категории КУ-I по ГОСТ 23170-78 и обеспечивать сохранность изделий в условиях хранения 6(ОМ2) - для умеренного и холодного климата, 9(ОМ1) - для тропического климата по ГОСТ 15150-69, а также сохранность в условиях транспортирования 9(ОМ1) по ГОСТ 15150-69 в части воздействия климатических факторов и в условиях транспортирова-

ния - И по ГОСТ 23170-78 в части воздействия механических факторов.

1.6.2. Консервация изделий должна соответствовать ГОСТ 9.014-78 :

временная защита от коррозии по варианту ВЗ-0;

внутренняя упаковка - ВУ-0.

1.6.3. Подвесы должны быть уложены в плотные деревянные ящики, выполненные по ГОСТ 2991-76 тип Ш-2.-

Пояски на партии должны быть упакованы в пакет и уложены внутрь ящика.

Ящики внутри должны быть обиты двухслойной упаковочной бумагой по ГОСТ 8828-75.

Масса упакованного ящика должна быть не более 500 кг.

1.6.4. В один ящик должны быть упакованы изделия одного типа.

1.6.5. Для транспортирования изделий могут быть применены грузовые контейнеры, выполняющие функции транспортной тары.

1.6.6. Документация, вкладываемая в тару, должна быть упакована по ГОСТ 23170-78.

1.6.7. Упаковка изделий, предназначенных для экспорта - по ГОСТ 23170-78, раздел 4.

ТУ 36-1762-84

Лист

7

изм. Лист № докум. Подл. Измен.

2. ПРАВИЛА ПРИЁМКИ

2.1. Для проверки соответствия изделий установленным серийного производства требованиям настоящих технических условий завод-изготовитель должен проводить следующие виды испытаний :

- приёмо-сдаточные ;
- периодические ;
- типовые.

2.2. Приёмо-сдаточные испытания готовых изделий должны проводиться при приёмочном контроле в объёме, указанном в табл.2 с целью выявления соответствия коробок требованиям настоящих технических условий.

Таблица 2

Показатели	Технические требования, пункты	Виды испытаний		Методы контроля, пункты
		приёмо-сдаточные	периодические	
1. Внешний вид, конструкция, комплектность, маркировка	1.1.1; 1.3.1; 1.3.2; 1.4; 1.5.	+	+	3.2
2. Основные размеры	1.2.2; 1.2.3.	+	+	3.3.
3. Масса	1.2.1.	-	+	3.4.
4. Упаковка	1.6.	+	+	3.2.

Примечание. Знак "+" обозначает проверку показателей при испытаниях.

2.3. При приёмо-сдаточных испытаниях изделия должны предъявляться к приёмке партиями.

Под партией следует понимать количество изделий, выпущенных за период времени не более одной смены.

Испытания по пунктам 1 и 4 должны подвергаться 100% изделий.

Испытания по пункту 2 табл.2 подлежат 0,5% (при экспорте на экспорт 1%) от предъявленной партии изделий одного инвентарного, но не более 25 штук.

Письм. № 1002.	Подп. и дата	Виз. инст.	Уд. № 11.	Подп. и дата
----------------	--------------	------------	-----------	--------------

2.6. Периодические испытания должны проводиться заводом-изготовителем не реже одного раза в три года с целью установления соответствия качества изделий требованиям настоящих технических условий и конструкторской документации.

2.8. Периодические испытания должны проводиться по программе и методике испытаний, утвержденной в соответствующем порядке.

Результаты повторных испытаний являются окончательными.

2.10. Периодические испытания должны проводиться заводом-изготовителем с привлечением при необходимости представителей организации-разработчика и заказчика. Состав комиссии назначается руководителем завода-изготовителя.

2. II. Типовым испытаниям подвергаются изделия при изменении конструкции, материалов и технологии изготовления, если эти изменения могут оказать влияние на качество изделий.

2.12. Типовые испытания проводят по программе, утвержденной в установленном порядке, согласованной с разработчиком технических условий, а также с заказчиком (при необходимости).

3. МЕТОДЫ КОНТРОЛЯ

3.1. Все испытания должны проводиться в нормальных климатических условиях по ГОСТ 15150-69.

3.2. Проверка внешнего вида изделий (п.п. I.1.1; I.3.1; I.3.2.) должна производиться внешним осмотром и сравнением с эталонами изделий.

Проверка комплектности изделий (п.1.4.), маркировки (п.1.5.) и качества упаковки (п.1.6.) должна производиться внешним осмотром путём сопоставления с требованиями настоящих технических условий, заказа и конструкторской документации.

3.3. Проверка размеров (п.п. I.2.2; I.2.3.) должна производиться измерительными инструментами, предусмотренными технологией изготовления изделий, обеспечивающими требуемую чертежами точность.

3.4. Проверка на соответствие требованиям пункта I.2.I. должна производиться взвешиванием на весах ТУСТ 23676-79.

[illegible]

5. УКАЗАНИЯ ПО ЭКСПЛУАТАЦИИ

5.1. Подвесы кабельные устанавливаются маленьким отверстием на стальной трос, большее отверстие предназначено для поддержки телефонного кабеля.

6. ГАРАНТИИ ИЗГОТОВИТЕЛЯ

6.1. Подвесы должны быть приняты техническим контролем предприятия-изготовителя.

Изготовитель гарантирует соответствие подвесов требованиям настоящих технических условий при соблюдении потребителем правил эксплуатации, транспортирования и хранения, установленных настоящими техническими условиями в течение 2 лет со дня ввода изделий в эксплуатацию, но не более 2,5 лет со дня получения потребителем.

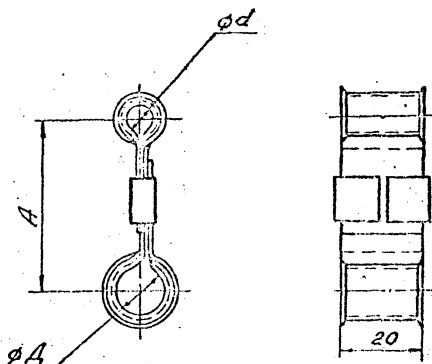
6.2. При поставках на экспорт изготовитель гарантирует работоспособность и соответствие изделий требованиям настоящих технических условий в течение 1 года со дня ввода коробок в эксплуатацию, но не более 2 лет с момента проследования через государственную границу СССР.

Уч. № ном.	Подп. и дата	Взам. ин. №	Уч. № 2	Подп. и дата

Исполн.	№ докум.	Подп.	Дата

ТУ 36-1762-84

Лист
12



Типы подвесов	Размеры подвесов, мм		
	A	d	A
$\Pi 10 \times 2$	10	9	40
$\Pi 20 \times 2$	12	9	40
$\Pi 30 \times 2$	14	9	40
$\Pi 50 \times 2$	17	12	45
$\Pi 80 \times 2$	21	12	45
$\Pi 100 \times 2$	25	12	55

Перечень документов, на которые даны ссылки
в ТУ 36-1762-84

ГОСТ 2.105-79	ЕСКД. Общие требования к текстовым документам.
ГОСТ 15150-69	Машины, приборы и другие технические изделия. Исполнения для различных климатических районов. Категории, условия эксплуатации, хранения и транспортирования в части воздействия климатических факторов внешней среды.
ГОСТ 23676-79	Весы для статического взвешивания. Пределы взвешивания. Метрологические параметры.
ГОСТ 14192-77	Тара транспортная. Маркировка.
ГОСТ 2991-76	Ящики дощатые неразборные для грузов массой до 500 кг.
ГОСТ 2929-75	Бумага упаковочная водонепроницаемая многослойная.
ГОСТ 23170-73	Упаковка для изделий машиностроения. Общие требования.
ГОСТ 2.114-70	Технические условия. Правила построения, сложения и оформления.
СТ СЭВ 144-75	Единая система допусков и посадок СЭВ. Поля допусков и рекомендуемые посадки.
СТ СЭВ 145-75	Единая система допусков и посадок СЭВ. Общие положения, ряды допусков и основных отклонений.
ГОСТ 6.37-79	УСД. Система документации по внешней торговле. Товаро-сопроводительная документация.

Изд. 1984. Ввод. и дата введ. в действие. Изд. 1984. Подп. и дата

Изд. 1984	№ докум.	Подп.	Дата	

Приложение 3

Перечень оборудования и инструментов,
необходимых для контроля подвесов
кабельных серии П.

1. Штангенциркуль 0-200

ГОСТ 166-80

2. Эталонные образцы
подвесов кабельных

Изм. №	Дата	Подп. и дата	Изм. №	Дата	Подп. и дата

ТУ 36-1762-84

Лист
15

Лист регистрации изменений

[illegible]

TY 36-1762-84

הנה

16

১৯৭৭-৭৮

Page 11