

Типовой проект

407-3-235

Общеподстанционные пункты управления
типов I - IV, VI из унифицированных
конструкций

Альбом VIII

опу тип III

Архитектурно - строительные чертежи

1-332-08

ЦФР-16.12

РАЗРАБОТАН
СЕВЕРНО-ЗАПАДНЫМ ОТДЕЛЕНИЕМ
ИНСТИТУТА «ЭНЕРГОСЕТЬПРОЕКТ»
Минэнерго СССР

УТВЕРЖДЕН
И ВВЕДЕН В ДЕЙСТВИЕ
ИНСТИТУТОМ «ЭНЕРГОСЕТЬПРОЕКТ»
с 1.01. 1978 г.

Приказ N 89 от 20.05.1977 г.

Состав проекта

- Альбом I Пояснительная записка и указания по применению.
- Альбом II ОПУ тип I. Архитектурно-строительные чертежи.
- Альбом III ОПУ тип I. Электротехнические и санитарно-технические чертежи.
- Альбом IV ОПУ тип I. Сметы.
- Альбом V ОПУ тип I. Архитектурно-строительные чертежи.
- Альбом VI ОПУ тип I. Электротехнические и санитарно-технические чертежи.
- Альбом VII ОПУ тип I. Сметы.
- Альбом VIII ОПУ тип III. Архитектурно-строительные чертежи.
- Альбом IX ОПУ тип III. Электротехнические и санитарно-технические чертежи.
- Альбом X ОПУ тип III. Сметы.

- Альбом XI ОПУ тип IV. Архитектурно-строительные чертежи.
- Альбом XII ОПУ тип IV. Электротехнические и санитарно-технические чертежи.
- Альбом XIII ОПУ тип IV. Сметы.
- Альбом XIV ОПУ тип VI. Архитектурно-строительные чертежи.
- Альбом XV ОПУ тип VI. Электротехнические и санитарно-технические чертежи.
- Альбом XVI ОПУ тип VI. Сметы.
- Альбом XVII ОПУ типов I÷IV; V. Общие архитектурно-строительные чертежи.
- Альбом XVIII ОПУ типов I÷IV; V. Общие электротехнические и санитарно-технические чертежи.

| | | | | | |
|---------|---|-------------------------------|-----------------------------|----------------|-----------|
| 1976 г. | ОПУ типов I÷IV; V из унифицированных конструкций. | ОПУ тип III Состав проекта | Типовой проект 407-3-235 | Альбом VIII | Лист 1 |
|---------|---|-------------------------------|-----------------------------|----------------|-----------|

Перечень листов

3

| Наименование | Номер листа | Страница |
|--|-------------|----------|
| 1 | 2 | 3 |
| Титульный лист | — | 1 |
| Состав проекта | 1 | 2 |
| Перечень листов | 2 | 3 |
| Заявительный лист. Ведомость чертежей основного комплекта АР | АР-VIII-1 | 4 |
| То же (продолжение) | АР-VIII-2 | 5 |
| То же. Ведомость примененных стандартов и типовых чертежей. Примечания | АР-VIII-3 | 6 |
| То же. Ведомость перемычек, проемов дверей и отделки помещений. | АР-VIII-4 | 7 |
| Сводные спецификации с чертежами архитектурно-строительной части | АР-VIII-5 | 8 |
| То же (продолжение) | АР-VIII-6 | 9 |
| То же (продолжение) | АР-VIII-7 | 10 |
| План на отметке 0.000 | АР-VIII-8 | 11 |
| Разрезы | АР-VIII-9 | 12 |
| Фасады | АР-VIII-10 | 13 |
| План и экспликация полов на отм. 0.000 | АР-VIII-11 | 14 |
| Маркировочная схема фундаментов | АР-VIII-12 | 15 |
| Маркировочная схема стеновых панелей | АР-VIII-13 | 16 |
| То же. Спецификация элементов | АР-VIII-14 | 17 |
| Маркировочная схема колонн, балок и плит покрытия | АР-VIII-15 | 18 |
| План кровли и раскладка паряетных плит. | АР-VIII-16 | 19 |

| 1 | 2 | 3 |
|---|------------|----|
| Разбивка заявительных деталей в кровельном покрытии для крепления светильников. | АР-VIII-17 | 20 |
| Подземное хозяйство. План, Разрезы 3-3 ÷ 5-5 | АР-VIII-18 | 21 |
| То же. Разрезы 1-1, 2-2, 6-6; 7-7 | АР-VIII-19 | 22 |
| То же. Монтажная схема металлоконструкций | АР-VIII-20 | 23 |
| То же. План раскладки асбестоцементных досок и плит покрытия прямых. Спецификация элементов | АР-VIII-21 | 24 |
| Вариант сборных перегородок. План | АР-VIII-22 | 25 |
| Спецификации | | |
| То же. Разрезы 1-1 ÷ 5-5 | АР-VIII-23 | 26 |
| | | |
| | | |
| | | |

Перечень примененных ГОСТов

| | | |
|----------|----------|-----------|
| 1839-72 | 5915-70* | 9467-75 |
| 2590-71 | 6665-74 | 10621-63* |
| 3262-75 | 6786-71* | 11371-68* |
| 4028-63* | 7798-70* | 12506-67 |
| 4248-68* | 8126-56 | 14624-69 |
| 5336-67* | 8240-72 | 17474-72* |
| 5742-61 | 8509-72 | 380-71* |
| 1145-70* | 8486-66 | |

г. Ленинград

1976 ОПУ типов I ÷ IX, XII из унифицированных конструкций

ОПУ тип III. Перечень листов

Типовой проект
407-3-235

Альбом
VIII

Лист
2

Ведомость чертежей основного комплекта АР для ОПУ тип III

| Лист | Наименование | Примечания |
|--------------|--|------------|
| 2 | 3 | 4 |
| АР- VIII- 1 | Заявляемый лист ведомость чертежей основного комплекта АР | |
| АР- VIII- 2 | То же (продолжение) | |
| АР- VIII- 3 | То же Ведомость примененных стандартов и типовых чертежей. Примечания. | |
| АР- VIII- 4 | То же. Ведомость перемычек, проемов дверей и отделки помещений | |
| АР- VIII- 5 | Свободные спецификации к чертежам архитектурно- строительной части. | |
| АР- VIII- 6 | То же. (продолжение) | |
| АР- VIII- 7 | То же. (продолжение) | |
| АР- VIII- 8 | План на отметке 0.000 | |
| АР- VIII- 9 | Разрезы | |
| АР- VIII- 10 | Фасады | |
| АР- VIII- 11 | План и экспликация полов на отм. 0.000 | |
| АР- VIII- 12 | Маркировочная схема фундаментов | |
| АР- VIII- 13 | Маркировочная схема стеновых панелей | |
| АР- VIII- 14 | То же. Спецификация элементов. | |
| АР- VIII- 15 | Маркировочная схема колонн, балок и плит покрытия. | |

| 1 | 2 | 3 | 4 |
|----|--------------|---|---|
| 12 | АР- VIII- 16 | План кровли и раскладка паряпетных плит. | |
| 12 | АР- VIII- 17 | Разбивка закладных деталей в кровельном покрытии для крепления светильников | |
| 12 | АР- VIII- 18 | Подземное хозяйство. План, разрез: 3-3 ÷ 5-5 | |
| 12 | АР- VIII- 19 | То же. Разрезы 1-1, 2-2, 6-6, 7-7 | |
| 12 | АР- VIII- 20 | То же. Монтажная схема металлоконструкций | |
| 12 | АР- VIII- 21 | То же. План раскладки асбестоцементных досок и плит покрытия прямом. Спецификация элементов | |
| 12 | АР- VIII- 22 | Вариант сборных перегородок. План. Спецификация | |
| 12 | АР- VIII- 23 | То же. Разрезы 1-1 ÷ 5-5 | |
| 12 | АР- VIII- 1 | Элементы плана 1,2 | |
| 12 | АР- VIII- 2 | План на отм. 2.000 План покрытия | |
| 12 | АР- VIII- 3 | Элемент плана 3. Узел I | |
| 12 | АР- VIII- 4 | Архитектурные детали 1 ÷ 4, 17 | |
| 12 | АР- VIII- 5 | Схемы заполнения оконных проемов | |
| 12 | АР- VIII- 6 | Заполнение оконных и дверных проемов. Детали 5, 6 и 19 | |
| 12 | АР- VIII- 7 | Вариант заполнения оконных проемов металлическими переплетами. Детали 7, 8 | |

Типовой проект разработан в соответствии с действующими нормами и правилами и предусматривает мероприятия, обеспечивающие взрывобезопасность и пожаробезопасность при эксплуатации здания.
 Гл. инж. строительной части проекта *И.К.К.* /Ковалева/

Ведомость чертежей основного комплекта АР для ОПУ тип III (продолжение)

5

| Лист | Наименование | Примечания | 1 | 2 | 3 | 4 |
|---------------|---|------------|----|------------|---|---|
| 12 АР-ХVII-8 | Фрагмент фасада. План, разрез 1-1. | | 12 | АР-ХVII-28 | То же. Марки МС-11 ÷ МС-21 | |
| 12 АР-ХVII-9 | То же. Сечения 2-2, 3-3. | | 12 | АР-ХVII-29 | То же. Марки МС-22 ÷ МС-25 | |
| 12 АР-ХVII-10 | То же. Узлы А ÷ Д | | 12 | АР-ХVII-30 | Колонны. Закладные детали МН-1 ÷ МН-5 | |
| 12 АР-ХVII-11 | То же. Монтажная схема металлоконструкций для крепления стеклопакетов. Узлы 1 ÷ 4 | | 12 | АР-ХVII-31 | Металлоконструкции. Марки МК-1, МК-2. | |
| 12 АР-ХVII-12 | То же. Узлы 5, 6. Спецификация металлоконстр. | | 12 | АР-ХVII-39 | То же. Марки МК-10 ÷ МК-13 | |
| 12 АР-ХVII-13 | Фундаменты здания. Детали 9, 10, 20 | | 12 | АР-ХVII-41 | То же. Марки МК-16, МК-17 | |
| 12 АР-ХVII-14 | Крепление стеновых панелей и кровельных плит. Деталь 11. | | 12 | АР-ХVII-45 | То же. Марки МК-21 ÷ МК-26 | |
| 12 АР-ХVII-15 | То же. Деталь 12 | | 12 | АР-ХVII-46 | Фрагмент фасада. Металлоконструкции. Марки МВ-1 ÷ МВ-9 | |
| 12 АР-ХVII-16 | То же. Детали 13, 14, 18. | | 12 | АР-ХVII-47 | То же. Марки МВ-10 ÷ МВ-14, МВ-18 | |
| 12 АР-ХVII-17 | Крепление кровельных балок. Детали 15, 16. | | 12 | АР-ХVII-48 | Вариант сборных перегородок. Панели перегородок ПГ-1, ПГ-1А, ПГ-2 | |
| 12 АР-ХVII-18 | Кровельная балка БОБ-3а Разбивка закладных деталей | | 12 | АР-ХVII-49 | То же. Панели перегородок ПГ-3 ÷ ПГ-5 | |
| 12 АР-ХVII-19 | Кровельная плита ПАУа. Разбивка дополнительных закладных деталей. | | 12 | АР-ХVII-50 | То же. Панели перегородок ПГ-6; ПГ-8 | |
| 12 АР-ХVII-20 | Колонны СКЗ-48-2а ÷ СКЗ-48-2б, СКЗ-54-2а. Разбивка дополнительных закладных деталей. | | 12 | АР-ХVII-51 | То же. Панели перегородок ПГ-9; ПГ-10; ПГ-11. | |
| 12 АР-ХVII-21 | Подземное хозяйство. Узел I. | | 12 | АР-ХVII-52 | То же. Панели перегородок. ПГ-13 ÷ ПГ-16 | |
| 12 АР-ХVII-22 | То же. Узлы II, VII. | | 12 | АР-ХVII-53 | То же. Узлы А ÷ Е | |
| 12 АР-ХVII-23 | То же. Узлы III, VIII. | | 12 | АР-ХVII-54 | То же. Ж ÷ П. | |
| 12 АР-ХVII-24 | То же. Узлы IV ÷ VI. | | 12 | АР-ХVII-55 | То же. М ÷ С | |
| 12 АР-ХVII-25 | Металлоконструкции. Марки МС-1 ÷ МС-3, МС-5 | | 12 | АР-ХVII-56 | То же. Металлоконструкции. Марки МС-26 ÷ МС-38 | |
| 12 АР-ХVII-26 | То же. Марка МС-4 | | | | | |
| 12 АР-ХVII-27 | То же. Марки МС-6 ÷ МС-10 | | | | | |

5 - ПЕРВЫЙ ЛИСТ

| | | | | | |
|------|--|---|-----------------------------|----------------|-------------------|
| 1976 | ОПУ типов I ÷ II, II из унифицированных конструкций. | ОПУ тип III Заглавный лист. Ведомость чертежей основного комплекта АР (продолжение) | Типовой проект 407-3-235 | Альбом VIII | Лист АР-ХVII-2 |
|------|--|---|-----------------------------|----------------|-------------------|

СФ-332-08

Ведомость примененных стандартов и типовых чертежей.

| Обозначение | Наименование | Примечание |
|------------------------------|--|------------|
| ГОСТ 14624-69 | Двери деревянные для зданий промышленных предприятий | |
| ГОСТ 12306-67 | Окна деревянные для зданий промышленных предприятий. | |
| ГОСТ 6786-71* | Плиты парялетные железобетонные для производственных зданий. | |
| ГОСТ 6655-74 | Камни бетонные бортовые | |
| ГОСТ 4248-68* | Доски асбестоцементные электротехнические пустотелые | |
| ГОСТ 1839-72 | Муфты и трубы асбестоцементные. | |
| ГОСТ 8126-56 | Переллеты стальные для окон промздания | |
| Серия 1.116-1 вып.1 | Блоки бетонные для стен подвала | |
| Серия 3.407-102 вып.1 | Унифицированные железобетонные элементы подстанций 35 - 500 кВ | |
| Серия 1.465-7 вып. 3 ч.1 и 2 | Сварные железобетонные предварительно напряженные плиты для покрытий производственных зданий размером 3*6 и 15*6 м со стержневой, проволочной и прямой арматурой | |
| Серия 1.823-1 вып.1 | Железобетонные поланни для производственных зданий сельского хозяйства | |
| Серия 1.415-1 вып.1 | Железобетонные фундаментные блоки для стен производствен. зданий | |
| Серия 1.139-1 вып.1 | Перемычки для стен из пнярного кирпича | |
| Серия 1.432-5 вып.0,13 | Стеновые панели для производственных зданий с шагом поланни 6м | |
| Серия 2.430-4 вып.1 | Монтажные детали панельных стен одноэтажных производственных зданий с железобетонным каркасом (ГДМ) | |

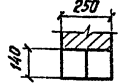
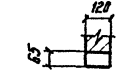
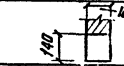
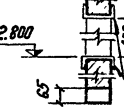
| Обозначение | Наименование | Примечание | 6 |
|-----------------------|--|------------|---|
| Серия 2.460-5 вып.1 | Архитектурные детали утепленных покрытий 1-этажных пром зданий. | | |
| Серия ПП-01-115 | Железобетонные балки пролетями 6 и 9 м для покрытий с ручной прокладкой | | |
| Серия ПР-05-32 | Переллеты стальные для окон промышленных зданий | | |
| То же. Дополнение 1 | То же | | |
| Серия ИС-01-04 вып.2 | Унифицированные сборные железобетонные панели сборные железобетонные элементы | | |
| Серия 1.431-3 вып.0,1 | Самонесущие панельные обесеченные перегородки различных конструкций для одноэтажных производственных зданий. | | |

Примечания:

1. Привязку здания на местности см. чертеж генплана
2. Основанием фундаментов являются грунты
3. Отметка чистого пола 0,000 соответствует абсолютной отметке
4. Расчетная наружная температура воздуха самой холодной пятидневки $t = \text{ } ^\circ\text{C}$
5. Стеновые панели приняты из легкого бетона $f = 1000 \text{ кгс/м}^2$ толщиной 200, 240 и 300 мм
6. Утепление кровли принято из пенобетонных плит $f = 500 \text{ кгс/м}^2$ толщиной мм по ГОСТ 5742-61
7. Обратную засыпку пазух котлованов производить слоями 15-20 см с тщательным уплотнением, исключающим просадку пола
8. Выступающие на поверхность стальные элементы покрыть антикоррозионной краской за 2 раза
9. Материал стальных элементов - сталь В Ст 3кп2 по ГОСТ 380-71* с гарантией свариваемости
10. Электроды для сварных швов типа Э42 по ГОСТ 9467-75
11. Под фундаментами стен здания выполнить песчаную подготовку толщиной 10 см.

| | | | | | |
|------|--|--|----------------|-------------|----------------|
| 1976 | ОПУ типов I + II, III из унифицированных конструкций | ОПУ тип III | Типовой проект | Альбом VIII | Лист АР-VIII-3 |
| | | Зяглыный лист. Ведомость примененных стандартов и типовых чертежей. Примечания | | 407-3-235 | |

Ведомость перемычек

| Перемычки | | Элементы перемычек | | | |
|----------------|---|--------------------|-------|-----------------------|------|
| Тип по проекту | Схема сечения | Кол. мест | Марка | Обозначение | Кол. |
| пр1 |  | 1 | Б19 | Серия 1.139-1 впуск 1 | 2 |
| пр2 |  | 5 | Б13 | — " — | 1 |
| пр3 | | 2 | Б13 | — " — | 1 |
| пр4 | | 3 | Б13 | — " — | 1 |
| пр6 |  | 1 | Б19 | — " — | 1 |
| пр5 |  | 1 | Б13 | — " — | 1 |

Ведомость проемов дверей

| Проемы | | Элементы заполнения проема | | | |
|----------------|---------------------------|----------------------------|-------|---------------|------|
| Тип по проекту | Размер в кладке в х h, мм | Кол. мест | Марка | Обозначение | Кол. |
| 1 | 1520 x 2380 | 2 | Д 32 | ГОСТ 14624-69 | 1 |
| 2 | 1020 x 2380 | 6 | Д 33 | — " — | 1 |
| 3 | 820 x 2080 | 2 | Д 38 | — " — | 1 |
| 4 | 1500 x 2400 | 2 | Д 52 | — " — | 1 |

Примечание.

Маркировку типов перемычек и проемов дверей см. лист АР-VIII-8

Ведомость отделки помещений

| Наименование или эспл. номер помещения | Потолок | | Стены и перегородки | | Отделка низа стен и перегородок (панель) | |
|--|------------------------|--------------------------|--------------------------------------|-------------------------|--|------------|
| | Штукатурка или затирка | Окраска | Штукатурка или затирка | Окраска или облицовка | Окраска или облицовка | Высота, мм |
| 1 Подстанционная аккумуляторная | Затирка шпатель | Эмалевая, кислотостойкая | Штукатурка перегородок, затирка стен | Эмалевая кислотостойкая | — | — |
| 2 Кислотная | — " — | — " — | — " — | — " — | — | — |
| 3 Помещение для ручей связи | — " — | Масляная | — " — | Масляная | — | — |
| 4 Помещение ремонтной бригады | — " — | Известковая побелка | — " — | Клеевая | — | — |
| 5 Помещение для хранения инструментов | — " — | — " — | — " — | — " — | — | — |
| 6 Помещение панелей | — " — | — " — | — " — | — " — | — | — |
| 7 Вестибюль | — " — | — " — | — " — | — " — | — | — |
| 8 Санузел | — " — | — " — | — " — | Известковая | глазурированная плитка | 1800 |
| 9 Тамбур | — " — | — " — | — " — | Масляная | — | — |

1976

ОПУ типов I ÷ IV, V из унифицированных конструкций

ОПУ тип III
Заявительный лист
Ведомость перемычек, проемов дверей и отделки помещений

Типовой проект
407-3-235

Альбом
VIII

Лист
АР-VIII

г. Ленинград

Свободная спецификация к чертежам архитектурно-строительной части

| Марка | Обозначение | Наименование | Кол. | Примечание |
|---|--|------------------------|------|------------|
| 1 | 2 | 3 | 4 | 5 |
| Изделия деревянные | | | | |
| | | Дверные блоки ст. лит | | АР-VIII-Ч |
| КС2-94 | ГОСТ 12506-67 | Оконный блок | 14 | |
| Изделия бетонные и железобетонные | | | | |
| ФСЗ | Серия 1.116-1 вып. 1 | Блоки бетонные | 35 | |
| ФСЗ-3 | — | — | 64 | |
| П1-10-40 | ГОСТ 6786-71* | Плиты паропетные | 4 | |
| П115-40 | — | — | 14 | |
| ФЖЗ-2 | Серия 3.407-102 | Фундамент | 15 | |
| ФББ-18 | Серия 1.415-1 вып. 1 | Фундаментная балка | 12 | |
| СКЗ-48-20 | Серия 1.823-1 вып. 1 и АР-VIII-20 | Колонны | 4 | |
| СКЗ-48-28 | — | — | 4 | |
| СКЗ-48-28 | — | — | 2 | |
| СКТЗ-54-2 | Серия 1.823-1 вып. 1 | — | 3 | |
| СКТЗ-54-20 | Серия 1.823-1 вып. 1 и АР-VIII-20 | — | 2 | |
| Б06-3а | Серия ПК-01-150 и АР-VIII-18 | Балка покрытия | 10 | |
| Б13 | Серия 1.439-1 вып. 1 | Перемиčky | 11 | |
| Б19 | — | — | 3 | |
| П3а | Серия УС-01-04 вып. 2 | Плиты покрытия прямоб. | 8 | |
| Плиты покрытия при снеговой нагрузке 70 и 100 кгс/м² | | | | |
| ПАУ-1 1.5х6 | Серия 1.465-7 вып. 3 ч. 1 и 2 и АР-VIII-19 | Плиты покрытия | 8 | |
| ПАУ 1.5х6 | Серия 1.465-7 вып. 3 ч. 1 и 2 | — | 24 | |
| Плиты покрытия при снеговой нагрузке 150 кгс/м² | | | | |
| ПАУ 1.5х6 | Серия 1.465-7 вып. 3 ч. 1 и 2 и АР-VIII-19 | Плиты покрытия | 8 | |
| ПАУ 1.5х6 | Серия 1.465-7 вып. 3 ч. 1 и 2 | — | 24 | |

| 1 | 2 | 3 | 4 | 5 |
|------------------------|------------------------|-------------------------------|---|----|
| Стеновые панели | | | | |
| толщиной 200мм | | | | |
| ПСЛ20 1.2х6 | Серия 1.432-5 вып. 0,1 | Рядовая панель | | 9 |
| ПСЛ20 0.9х6 | — | Панель-перемиčka | | 3 |
| ПСЛ20 0.9х6 | — | Панель-перемиčka для углов | | 4 |
| ПСЛ20 0.9х6 | — | Подкарнизная панель-перемиčka | | 8 |
| ПСЛ20 1.2х6 | — | Паропетная панель | | 4 |
| ПСЛ20 1.8х3 | — | Простеночная рядовая панель | | 4 |
| ПСЛ20 1.8х4,5 | — | — | | 6 |
| ПСЛ20 1.2х6 | — | Панель-перемиčka | | 1 |
| ПСЛ20 1.2х3 | — | Рядовая панель для углов | | 2 |
| ПСЛ20 1.2х4,5 | — | Рядовая панель | | 2 |
| БЛ-24 | — | Блоки для углов | | 16 |
| ПК-1 | — вып. 0,3 | Карнизная панель | | 8 |
| Стеновые панели | | | | |
| толщиной 240мм | | | | |
| ПСЛ24 1.2х6 | Серия 1.432-5 вып. 0,1 | Рядовая панель | | 9 |
| ПСЛ24 0.9х6 | — | Панель-перемиčka | | 3 |
| ПСЛ24 0.9х6 | — | Панель-перемиčka для углов | | 4 |
| ПСЛ24 0.9х6 | — | Подкарнизная панель-перемиčka | | 8 |
| ПСЛ24 1.2х6 | — | Паропетная панель | | 4 |
| ПСЛ24 1.8х3 | — | Простеночная рядовая панель | | 4 |
| ПСЛ24 1.8х4,5 | — | — | | 6 |
| ПСЛ24 1.2х6 | — | Панель-перемиčka | | 1 |
| ПСЛ24 1.2х3 | — | Рядовая панель для углов | | 2 |
| ПСЛ24 1.2х4,5 | — | Рядовая панель | | 2 |
| БЛ-28 | — | Блоки для углов | | 16 |
| ПК-2 | — вып. 0,3 | Карнизная панель | | 8 |

| Марка | Обозначение | Наименование | Кол | Примечание |
|--|-------------|-----------------------|---------------------------------------|------------|
| 1 | 2 | 3 | 4 | 5 |
| Стеновые панели толщиной 300 мм | | | | |
| ДСЛЗ0 1.326 | 122 | Серия 1.432-5 вып 0,1 | Рядовая панель | 9 |
| ДСЛЗ0 0.976 | 211 | " | Панель - перемычка | 3 |
| ДСЛЗ0 0.976 | 212 | " | Панель - перемычка для углов | 4 |
| ДСЛЗ0 0.946 | 521 | " | Подкарнизная панель-перемычка | 8 |
| ДСЛЗ0 1.576 | 721 | " | Порожковая панель | 4 |
| ДСЛЗ0 1.873 | 021 | " | Простеночная рядовая панель | 4 |
| ДСЛЗ0 1.873 | 022 | " | " | 6 |
| ДСЛЗ0 1.276 | 212 | " | Панель - перемычка | 1 |
| ДСЛЗ0 1.273 | 122 | " | Рядовая панель для углов | 2 |
| ДСЛЗ0 1.273 | 021 | " | Рядовая панель | 2 |
| БЛ-33 | " | " | Блоки для углов | 16 |
| ПК-3 | " | вып 0,3 | Карнизная панель | 8 |
| Металлические изделия | | | | |
| МК-1 | АР-ХVII-31 | " | Конструкция под оборуд. | 2 |
| МК-2 | " | " | " | 2 |
| МК-12 | АР-ХVII-39 | " | " | 40шт |
| МК-13 | " | " | Перемычка | 40шт |
| МК-16 | АР-ХVII-41 | " | Конструкция под оборуд. | 1 |
| МК-17 | " | " | " | 1 |
| МК-22 | АР-ХVII-45 | " | Перемычка | 4 |
| МК-23 | " | " | Стальные трубы | 3 |
| МК-24 | " | " | Обрамление проёмов | 2 |
| МК-25 | " | " | конструкцию для подвески светильников | 62 |
| МС-1 | АР-ХVII-25 | " | Крепежный элемент | 1 |
| МС-2 | " | " | " | 1 |
| МС-3 | " | " | " | 2 |
| МС-4 | АР-ХVII-26 | " | " | 1 |

| 1 | 2 | 3 | 4 | 5 |
|-------|------------|-------------------|-------|---------------------------------------|
| МС-5 | АР-ХVII-25 | Крепежный элемент | 2 | |
| МС-6 | АР-ХVII-27 | " | 4 | |
| МС-7 | " | " | 5 | |
| МС-8 | " | " | 8 | |
| МС-9 | " | " | 1 | |
| МС-10 | " | " | 1 | |
| МС-11 | АР-ХVII-28 | " | 19 шт | |
| МС-12 | " | " | 42 | для бордюров с закладными перемычками |
| МС-14 | " | " | 12 | |
| МС-15 | " | " | 4 | |
| МС-16 | " | " | 10 | |
| МС-17 | " | " | 20 | |
| МС-18 | " | " | 4 | |
| МС-19 | " | " | 2 | |
| МС-20 | " | " | 4 | |
| МС-21 | " | " | 2 | |
| МС-22 | АР-ХVII-29 | " | 20 | |
| МС-23 | " | " | 20 | |
| МС-25 | " | " | 3 | |
| МС-24 | " | Опорный столик | 3 | |

г. Ленинград Установит. Установит. Установит.

| | | | | | |
|------|---|---|--------------------------|-------------|---------------|
| 1976 | ОПУ типов I-IV, VI из унифицированных конструкций | ОПУ тип III свободные спецификации к чертежам архитектурно-строительной части (продолжение) | Типовой проект 407-3-235 | Альбом VIII | Лист АР-ХVII- |
|------|---|---|--------------------------|-------------|---------------|

| Марка | Обозначение | Наименование | кол. | Примечание |
|-------|---------------|---------------------|------|------------------------|
| 1 | 2 | 3 | 4 | 5 |
| T-1 | серия 1.439-1 | Крепежный элемент | 46 | |
| T-2 | — " — | — " — | 42 | |
| T-9 | — " — | — " — | 8 | |
| T-15 | — " — | — " — | 4 | |
| T-16 | — " — | — " — | 35 | |
| T-18 | — " — | — " — | 24 | для панелей δ = 200 |
| T-19 | — " — | — " — | 24 | для панелей δ = 200 |
| T-20 | — " — | — " — | 24 | для панелей δ = 300 |
| T-22 | — " — | — " — | 16 | |
| T-23 | — " — | — " — | 16 | для панелей δ = 200 |
| T-24 | — " — | — " — | 16 | для панелей δ = 240 |
| T-25 | — " — | — " — | 16 | для панелей δ = 300 |
| T-26 | — " — | — " — | 24 | |
| MB-1 | AP-XVII-46 | м/конструкции Входа | 1 | |
| MB-2 | — " — | — " — | 1 | |
| MB-3 | — " — | — " — | 1 | |
| MB-4 | — " — | — " — | 1 | |
| MB-5 | — " — | — " — | 1 | |
| MB-6 | — " — | — " — | 1 | |
| MB-7 | — " — | — " — | 2 | |
| MB-8 | — " — | — " — | 1 | |
| MB-9 | — " — | — " — | 1 | |
| MB-10 | AP-XVII-47 | — " — | 4 | |
| MB-11 | — " — | — " — | 1 | |
| MB-12 | — " — | — " — | 1 | |

| 1 | 2 | 3 | 4 | 5 |
|-------|------------|---------------------|---|---|
| MB-13 | AP-XVII-47 | м/конструкции Входа | 1 | |
| MB-14 | — " — | — " — | 8 | |
| MB-18 | — " — | — " — | 2 | |
| | | | | |
| | | | | |
| | | | | |
| | | | | |
| | | | | |
| | | | | |
| | | | | |

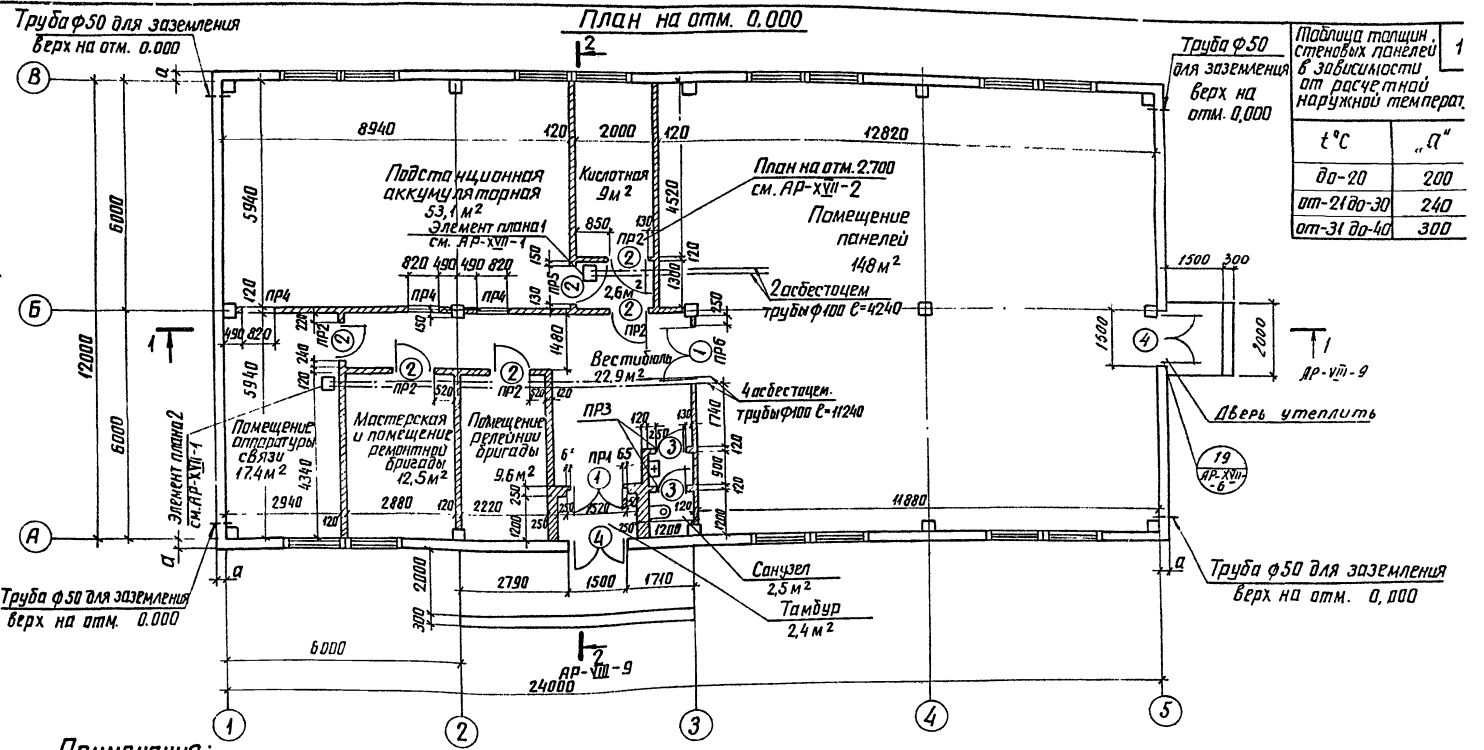
Вариант с металлическими оконными переплетами

| | | | | |
|-------|----------------------|----------------------------|----|-----------------------|
| ДПЗ | Серия ПР-05-32 зап.1 | Оконные переплеты открытые | 42 | |
| ДПЗ | — " — | — " — глухие | 42 | |
| МС-13 | AP-XVII-28 | Крепежный элемент | 21 | только для панелей |

Вариант сборных перегородок

| | | | |
|-------|------------|-------------------|------|
| МС-26 | AP-XVII-56 | Крепежный элемент | 24шт |
| МС-27 | — " — | — " — | 4 |
| МС-28 | — " — | — " — | 8 |
| МС-29 | — " — | — " — | 26 |
| МС-30 | — " — | — " — | 35шт |
| МС-31 | — " — | — " — | 15 |
| МС-32 | — " — | — " — | 4 |
| МС-33 | — " — | — " — | 112 |
| МС-34 | — " — | — " — | 33 |
| МС-35 | — " — | — " — | 68 |
| МС-36 | — " — | — " — | 5 |

1. Исполнитель: Булатовская Зинаида
 2. С.С.С.Р.
 3. Инженер: Булатовская Зинаида
 4. Уд. серия: 14.11.1950
 5. Уд. тех. знак: ГЛПДСКАЯ
 6. Ленинград



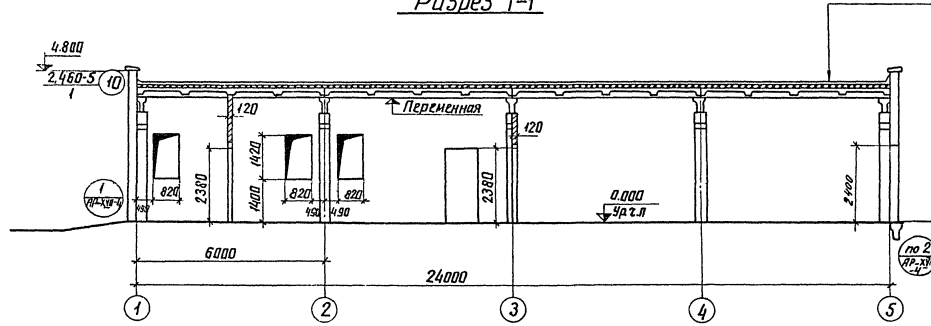
Примечания:

1. Ведомость перемычек и дверей см. лист АР-VIII-4
2. Под кирпичные перегородки толщиной 120 мм выложить бетонную ленту по узлу 3 лист АР-XVII-4

| | | | | | |
|------|--|--|-----------------------------|----------------|-----------------|
| 1976 | ОПУ типов I-IV, V из унифицированных конструкций | ОПУ тип III. План на отметке 0,000. | Типовой проект 407-3-235 | Альбом VIII | Лист АР-VIII |
|------|--|--|-----------------------------|----------------|-----------------|

СФ-332-08

Разрез 1-1



Слой рубероида РЧ по 2^м слоям рубероида
 РМ на битумной мастике
 Цементная стяжка - 20 мм
 Пенобетон $\gamma = 500 \text{ кг/м}^3$ - „ δ ” мм
 Слой рубероида на битумной мастике
 Сборные железобетонные плиты

Разрез 2-2

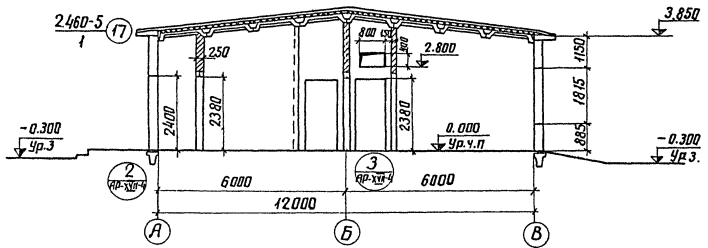


Таблица значений
 толщины пенобетона
 на δ в зависимости
 от наружной тем-
 пературы

| t° | δ мм |
|-----------------|-------------|
| до - 20° | 120 |
| от - 21 до - 30 | 140 |
| от - 31 до - 40 | 160 |

Примечание.

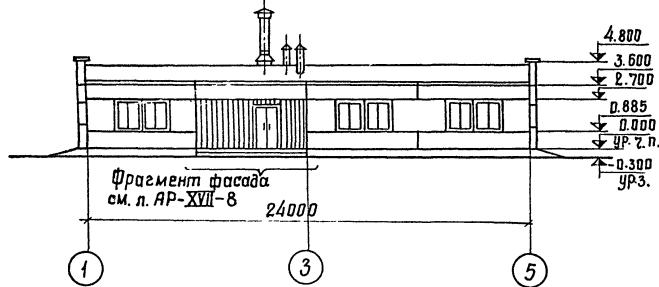
Между внутренними стенами, перегородками и плитами покрытия оставить зазор 3 см. Зазор заполнить паклей, смоченной в глиняном растворе

1:100000

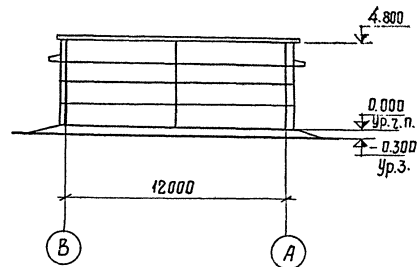
РК. Эрмитаж | Казань |
 Эт. техник | Голынецкая |
 В. С. Сидорова

г. Ленинград

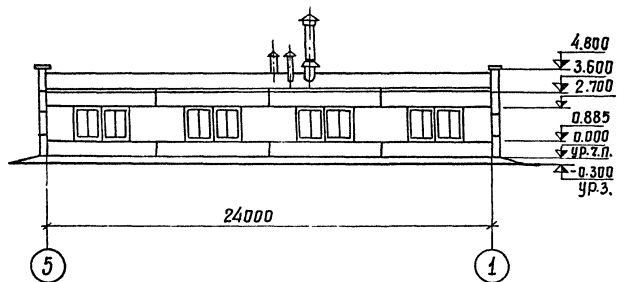
Фасад 1-5



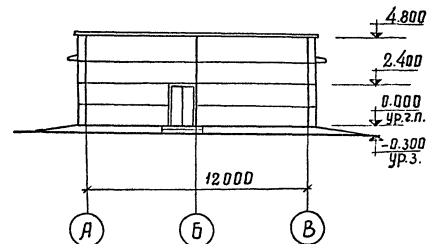
Фасад В-А



Фасад 5-1



Фасад А-В



Примечание.

Схему заполнения оконных проемов и тип проемов см. лист АР-ХVII-5

1976

ОПУ типов I-IV, VI из унифицированных конструкций

ОПУ тип III. Фасады

Типовой проект 407-3-235

Альбом VIII

Лист АР-ХVII

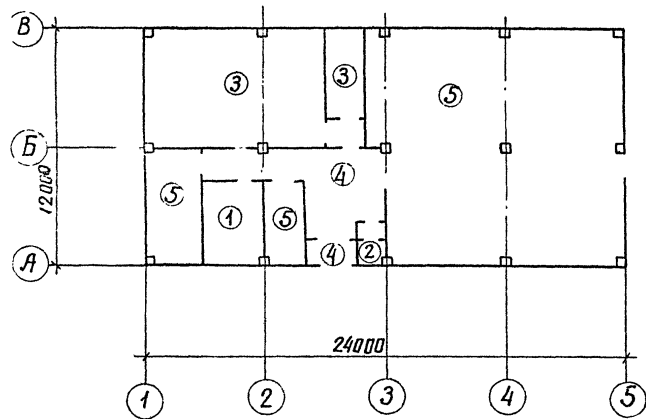
СФ-332-08

Копировал: Беззубова формат

Экспликация полов

14

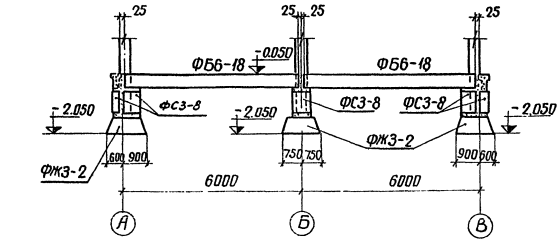
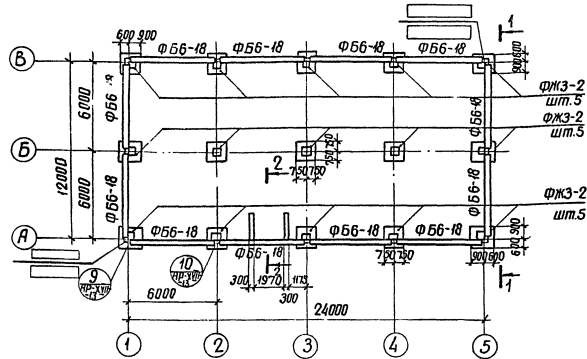
План полов на отметке 0.000



| Тип по плану | Конструкция пола | Материал слоя | Тип слоя | Толщ. слоя, мм | Дополнительные указания |
|--------------|------------------|---|--------------------------|---------------------------|-------------------------|
| 1 | | цементный пол марки 300 (с железнением) бетон марки 100 уплотненный грунт | П-10 — — | 30 120 — | |
| 2 | | керамические плитки прослойка из цементно-песчаного раствора марки 150 бетон марки 100 изол или гидроизол на бит. мастик бетон марки 100 уплотненный грунт | П-43 — — — — | 10 20 40 80 — | |
| 3 | | Керамические кислотоупорные плитки, прослойка из кислотоупорной мастики (битумной) бетон марки 100 уплотненный грунт | П-51 — — — | 10 7 130 — | |
| 4 | | Мозаичный пол марки 300 Стяжка из цементно-песчаного раствора марки 200 бетон марки 100 уплотненный грунт | П-11 С-2 — — | 25 40 — 120 | |
| 5 | | Резиновый линолеум (релин) на мастике Стяжка из цементно-песчаного раствора марки 150 шлакобетон марки 100 уплотненный грунт | П-81 С-1 — — | 5 20 — 120 | |

Типы слоев обозначены по СН и П II-В. 8-71

Маркировочная схема фундаментов



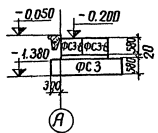
Спецификация элементов к маркировочной схеме

| Марка | Обозначение | Наименование | Кол. | Примечание |
|--------|---------------------|--------------------|------|------------|
| ФБ6-18 | Серия 1.415-1 вып.1 | фундаментная балка | 12 | 1.8 т |
| ФЖЗ-2 | Серия 3.407-102 | фундамент | 15 | 2.48 т |
| ФСЗ | Серия 1.116-1 вып.1 | блоки бетонные | 2 | 0.975 т |
| ФСЗ-8 | " " | " " | 20 | 0.305 т |
| | | | | |
| | | | | |

Примечания:

1. Под подошвой фундаментов устраивается песчаная подготовка толщиной 10 см
2. Обратную засыпку пазух котлованов производить слоями 15-20 см с тщательным послойным уплотнением, исключая просадку грунта.
3. В осях А" и 5" до устройства гидроизоляции заложить детали МВ-14 и МС-1 см. листы АР-ХVII-Б и АР-ХVII-В

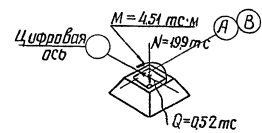
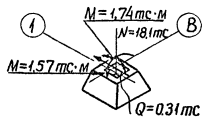
2-2



Расчетные схемы нормативных нагрузок на фундаменты

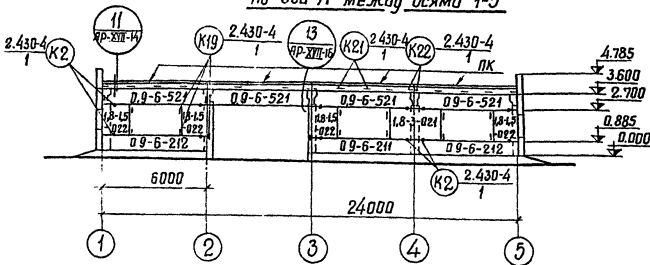
Фундамент под угловую колонну

Фундамент под рядовую колонну

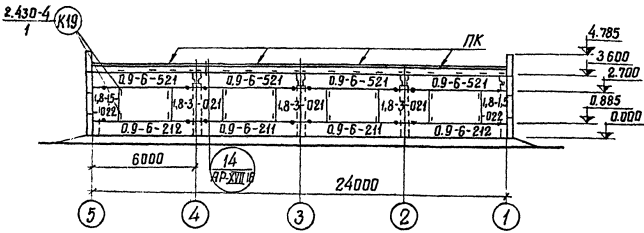


| | | | | | |
|------|---|--|-----------------------------|----------------|-------------------|
| 1976 | ОПУ типов I-IV, VI из унифицированных конструкций | ОПУ тип III Маркировочная схема фундаментов | Типовой проект 407.3-235 | Альбом VIII | Лист АР-VIII-2 |
|------|---|--|-----------------------------|----------------|-------------------|

Маркировочная схема стеновых панелей по оси А между осями 1-5



Маркировочная схема стеновых панелей по оси В между осями 5-1

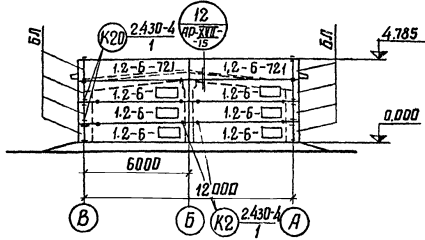


Примечания:

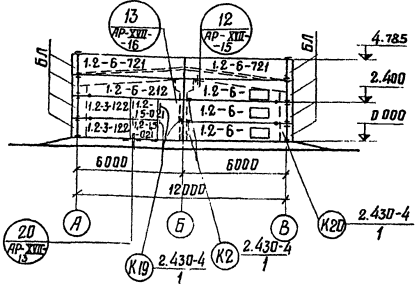
1. Монтаж панелей производить согласно указаниям СН 319-65
2. Количество крепежных деталей дано в свободной спецификации металлоконструкций.
3. Блоки для углов БЛ монтируются вместе с примыкающими торцевыми панелями, к которым они крепятся до монтажа.
4. Заполнение швов см. деталь II лист 19 серии 2.430-4 выт.1

Статры вместе с листом АР-VIII-14

Маркировочная схема стеновых панелей по оси 1 между осями В-А



Маркировочная схема стеновых панелей по оси 5 между осями А-В



| | | | | | |
|-----|---|--|-----------------------------|----------------|--------------------|
| 576 | ОПУ типов I-IV, VI из унифицированных конструкций | ОПУ тип III Маркировочная схема стеновых панелей. | Типовой проект 407-3-235 | Альбом VIII | Лист АР-VIII-13 |
|-----|---|--|-----------------------------|----------------|--------------------|

Спецификация элементов к маркировочной схеме

| Марка | Обозначение | Наименование | Кол. | Примечание |
|--|------------------------|-------------------------------|------|------------|
| Стеновые панели толщиной 200 мм | | | | |
| ПСЛ20 1.2x6-112 | Серия 1.432-5 вып. 0,1 | Рядовая панель | 9 | 1.8 м |
| ПСЛ20 0.9x6-211 | — | Панель-перемычка | 3 | 1.3 м |
| ПСЛ20 0.9x6-212 | — | Панель-перемычка для углов | 4 | 1.3 м |
| ПСЛ20 0.9x6-521 | — | Подкарнизная панель-перемычка | 8 | 1.3 м |
| ПСЛ20 1.2x6-721 | — | Парапетная панель | 4 | 1.8 м |
| ПСЛ20 1.8x3-021 | — | Простеночная рядовая панель | 4 | 1.3 м |
| ПСЛ20 1.8x1.5-022 | — | — | 6 | 0.6 м |
| ПСЛ20 1.2x6-212 | — | Панель-перемычка | 1 | 1.8 м |
| ПСЛ20 1.2x3-122 | — | Рядовая панель для углов | 2 | 0.9 м |
| ПСЛ20 1.2x1.5-021 | — | Рядовая панель | 2 | 0.4 м |
| БЛ-24 | — | Блоки для углов | 16 | 0.06 м |
| ПК-1 | вып. 0,3 | Карнизная панель | 8 | 1.2 м |

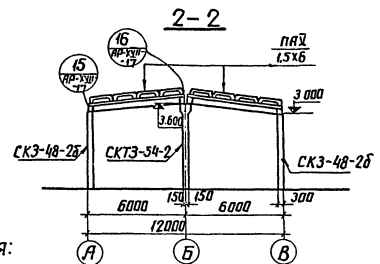
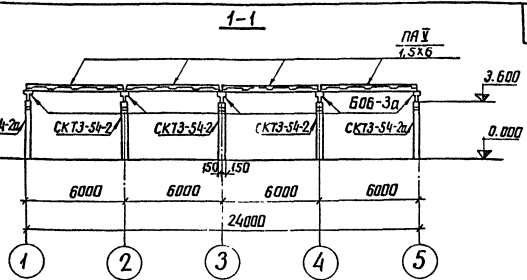
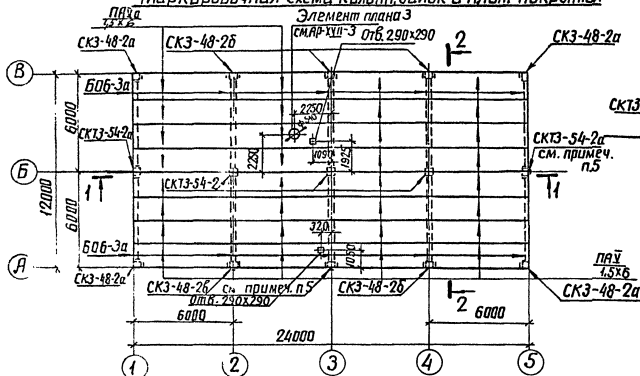
| Стеновые панели толщиной 240 мм | | | | |
|--|------------------------|-------------------------------|----|--------|
| ПСЛ24 1.2x6-112 | Серия 1.432-5 вып. 0,1 | Рядовая панель | 9 | 2.1 м |
| ПСЛ24 0.9x6-211 | — | Панель-перемычка | 3 | 1.6 м |
| ПСЛ24 0.9x6-212 | — | Панель-перемычка для углов | 4 | 1.6 м |
| ПСЛ24 0.9x6-521 | — | Подкарнизная панель-перемычка | 8 | 1.6 м |
| ПСЛ24 1.2x6-721 | — | Парапетная панель | 4 | 2.1 м |
| ПСЛ24 1.8x3-021 | — | Простеночная рядовая панель | 4 | 1.6 м |
| ПСЛ24 1.8x1.5-022 | — | — | 6 | 0.8 м |
| ПСЛ24 1.2x6-212 | — | Панель-перемычка | 1 | 2.1 м |
| ПСЛ24 1.2x3-122 | — | Рядовая панель для углов | 2 | 1.0 м |
| ПСЛ24 1.2x1.5-021 | — | Рядовая панель | 2 | 0.5 м |
| БЛ-28 | — | Блоки для углов | 16 | 0.08 м |
| ПК-2 | вып. 0,3 | Карнизная панель | 8 | 1.3 м |

| Марка | Обозначение | Наименование | Кол. | Примечание |
|--|------------------------|-------------------------------|------|------------|
| Стеновые панели толщиной 300 мм | | | | |
| ПСЛ30 1.2x6-122 | Серия 1.432-5 вып. 0,1 | Рядовая панель | 9 | 2.5 м |
| ПСЛ30 0.9x6-211 | — | Панель-перемычка | 3 | 1.9 м |
| ПСЛ30 0.9x6-212 | — | Панель-перемычка для углов | 4 | 1.9 м |
| ПСЛ30 0.9x6-521 | — | Подкарнизная панель-перемычка | 8 | 1.9 м |
| ПСЛ30 1.2x6-721 | — | Парапетная панель | 4 | 2.5 м |
| ПСЛ30 1.8x3-021 | — | Простеночная рядовая панель | 4 | 2.0 м |
| ПСЛ30 1.8x1.5-022 | — | — | 6 | 1.0 м |
| ПСЛ30 1.2x6-212 | — | Панель-перемычка | 1 | 2.5 м |
| ПСЛ30 1.2x3-122 | — | Рядовая панель для углов | 2 | 1.3 м |
| ПСЛ30 1.2x1.5-021 | — | Рядовая панель | 2 | 0.7 м |
| БЛ-33 | — | Блоки для углов | 16 | 0.13 м |
| ПК-3 | вып. 0,3 | Карнизная панель | 8 | 1.4 м |

См. вместе с листом АР-VIII-13

| | | | | | |
|------|--|---|-----------------------------|----------------|--------------------|
| 1976 | ОПУ типов I-IV, V из унифицированных конструкций | ОПУ тип III Маркировочная схема стеновых панелей. Спецификация элементов. | Типовой проект 407-3-235 | Альбом VIII | Лист АР-VIII-14 |
|------|--|---|-----------------------------|----------------|--------------------|

Маркировочная схема колонн, балок и плит покрытия



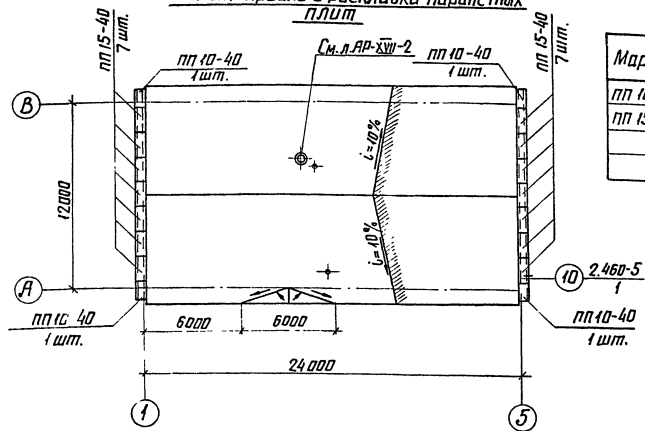
Спецификация элементов к маркировочной схеме

| Код | Обозначение | Наименование | Кол. | Примечание |
|----------|--|----------------|------|------------|
| 3-48-2a | Серия 1.823-1 вып.1 и АР-ХVII-20 | Колонна | 4 | 4,08 м |
| 3-48-2б | --- | --- | 4 | 4,08 м |
| 3-48-2в | --- | --- | 2 | 4,08 м |
| 73-54-2 | Серия 1.823-1 вып.1 | --- | 3 | 4,31 м |
| 73-54-2a | Серия 1.823-1 вып.1 и АР-ХVII-20 | --- | 2 | 4,31 м |
| 06-3а | Серия ПК-01-05 и АР-ХVII-18 | Балка покрытия | 10 | 1,5 м |
| 1.5x6-2 | Серия 1.465-7 вып.3 г.1 и 2 | Плита покрытия | 24 | 1,5 м |
| 1.5x6-2a | Серия 1.465-7 вып.3 г.1 и 2 и АР-ХVII-19 | --- | 8 | 1,5 м |

Примечания:

1. Монтаж элементов каркаса производить согласно указаниям СНиП III-16-73
2. Установку колонн в фундаментах см. детали 9, 10 лист АР-ХVII-13
3. Швы между плитами заделывать бетоном марки 150
4. Деталь крепления кровельных плит к балкам Б06-3а см. серию ПК-01-115 л.2
5. До монтажа к колоннам SK3-48-2б и SKT3-54-2a приварить монтажные столики по дет. 13 на листе АР-ХVII-16.
6. При монтаже колонны ориентировать по закладным деталям
7. До заделки швов установить подвески для светильников по л. АР-VIII-17

План кровли и раскладка паралетных плит



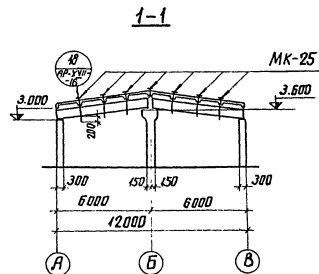
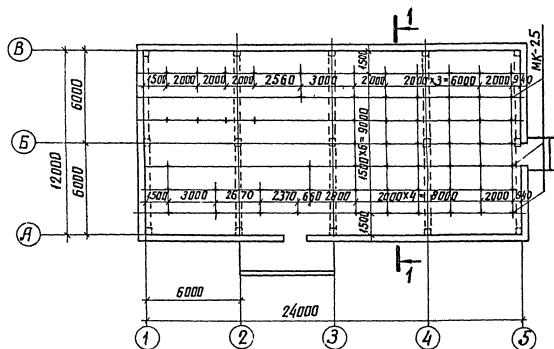
Спецификация элементов

| Марка | Обозначение | Наименование | Кол. | Примечание |
|----------|---------------|------------------|------|------------|
| ПП 10-40 | ГОСТ 6786-71* | Паралетная плита | 4 | 0,08т |
| ПП 15-40 | — | — | 14 | 0,12т |
| | | | | |
| | | | | |

Примечание.

Паралетные плиты уложить на цементном пластичном растворе. Швы на стыках заполнить раствором впадрезку.

| | | | | | |
|------|---|--|-----------------------------|---------------|--------------------|
| 1976 | ОПУ типов I-IV, VI из унифицированных конструкций | ОПУ тип III План кровли и раскладка паралетных плит | типовой проект 407-3-235 | Альбом VII | Лист АР-VIII-16 |
|------|---|--|-----------------------------|---------------|--------------------|

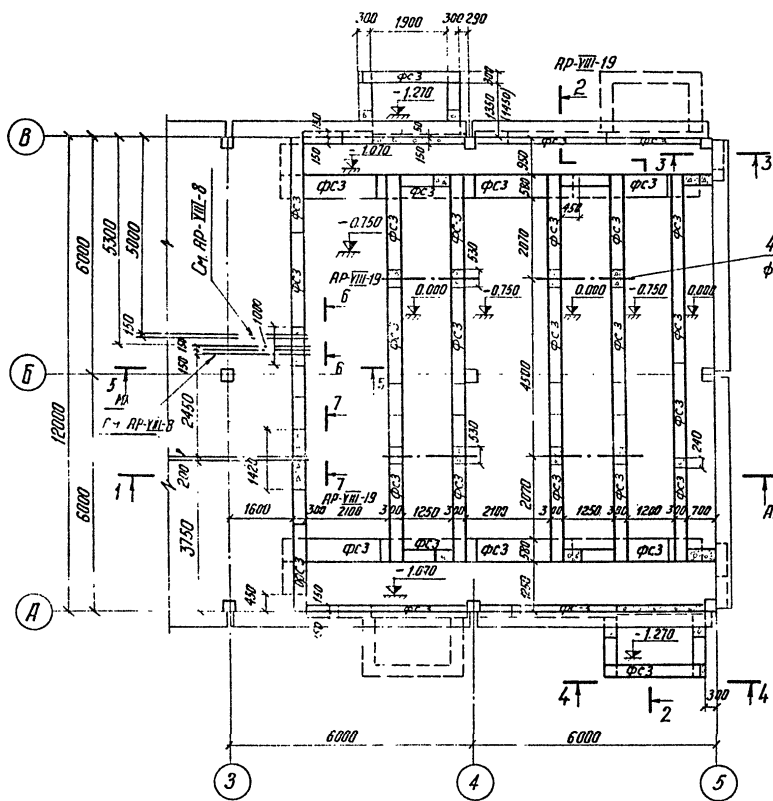


Спецификация элементов к маркировочной схеме

| Марка | Обозначение | Наименование | Кол | Примечание |
|-------|-------------|---------------------------------------|-----|------------|
| МК-25 | АР-ХVII-45 | конструкция для подвески светильников | 62 | 1,2кг |
| | | | | |
| | | | | |
| | | | | |

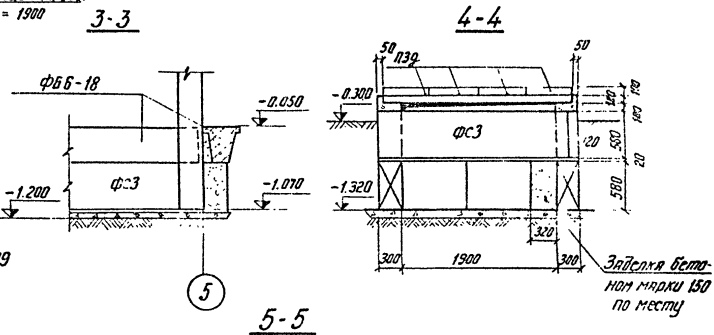
См. вместе с листом АР-ХVII-45

| | | | | | | |
|-----|--|---|-------------|-----------------------------|----------------|--------------------|
| 976 | ОПУ типов I-IV, V из унифицированных конструкций | Разбивка закладных деталей в кровельном покрытии для крепления светильников | ОПУ тип III | Типовой проект 407-3-235 | Альбом VIII | Лист АР-ХVII-17 |
|-----|--|---|-------------|-----------------------------|----------------|--------------------|

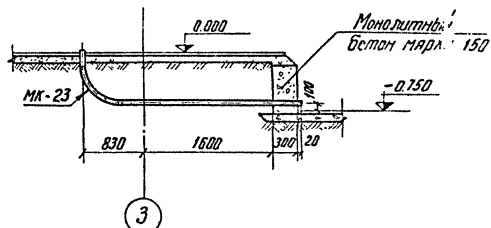


| Марка | Обозначение | Наименование | Кол. | Примечание |
|-------|--------------------|----------------|------|------------|
| ФсЗ | Серия 1.16-1 Вып.1 | Блоки бетонные | 33 | 0.915т |
| ФсЗ-В | " | " | 44 | 0.305т |
| МК-23 | АР-VIII-45 | Стальные трубы | 3 | 18.0кг |

4 вставляется трубы
 ф 100 l = 1900 3-3



5-5



См. вместе с листом АР-VIII-19

1976

ОПУ типов I ÷ IV, V из унифицированных конструкций

ОПУ тип III
 Подземное хозяйство. План, разрезы 3-3 ÷ 5-5

Типовой проект
 407-3-235

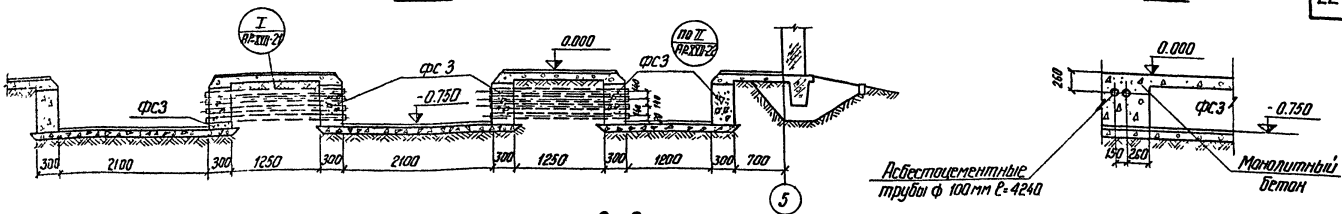
Альбом
 VIII

Лист
 АР-VIII-19

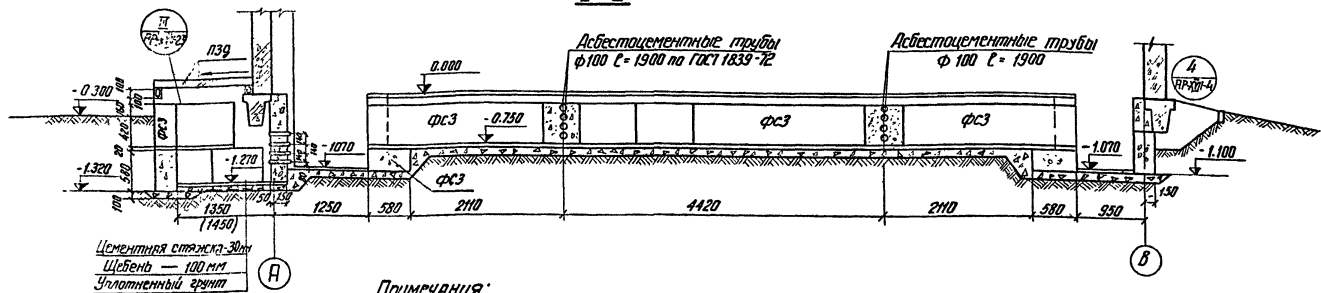
1-1

6-6

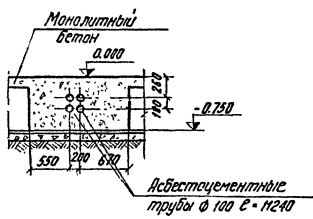
22



2-2



7-7



Примечания:

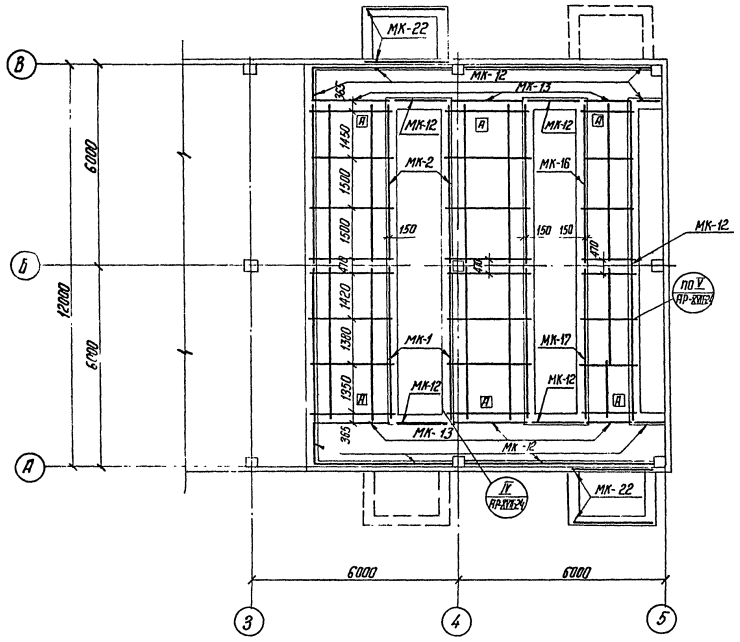
1. Монолитные участки выкладывают из бетона марки 150
2. Все незамаркированные фундаментные блоки ФСЗ-В
3. Размеры в скобках даны для прямых при толщине стеновых панелей 300 мм.

См. вместе с листом АР- VIII-18

| | | | | | |
|------|--|--|-----------------------------|----------------|--------------------|
| 1976 | ОПУ типов I ÷ IV, V из унифицированных конструкций | ОПУ тип III Подземное хозяйство. Разрезы 1-1, 2-2, 6-6, 7-7 | Типовой проект 407.3-235 | Альбом VIII | Лист АР-VIII-19 |
|------|--|--|-----------------------------|----------------|--------------------|

1976-330 А

Монтажная схема металлоконструкций



См. вместе с листом АР-VIII-21

Уменьшен | Ссылка | Ссылка | Уменьшен

с. 1/1

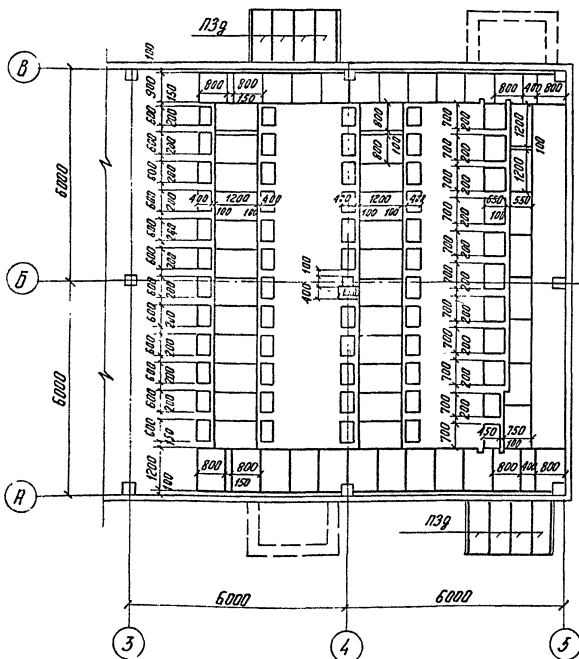
| | |
|------|---|
| 1976 | ОПУ типов I ÷ IV, VI из унифицированных конструкций |
|------|---|

| |
|---|
| ОПУ тип III. Подземное хозяйство. Монтажная схема металлоконструкций. |
|---|

| |
|-------------------------------|
| Титуловый проект 407-3-235 |
|-------------------------------|

| | |
|----------------|--------------------|
| Альбом VIII | Лист АР-VIII-20 |
|----------------|--------------------|

План раскладки асбестоцементных досок
и плит покрытия прямых



Спецификация элементов к маркировочной схеме

24

| Марка | Обозначение | Наименование | К-во | Примечание |
|--|-----------------|-----------------------------|-------|------------|
| Сборные железобетонные элементы | | | | |
| ПЗг | ИС-01-04 | выпуск 2 Плиты покрытия | 8 | 0,23т |
| Асбестоцементные доски | | | | |
| 400-1200х х 800х10 | ГОСТ 4248 - 68* | Доски асбестоцементные | 59 | 17,3 кг |
| 400-1200х х 800х25 | — | — | 60 | 43,2 кг |
| Металлоконструкции | | | | |
| МК-1 | АР-ХП-31 | Конструкция под обрудование | 2 | 199 кг |
| МК-2 | — | — | 2 | 312 кг |
| МК-12 | АР ХУП - 39 | — | 46шт. | 5,6 кг |
| МК-13 | — | Перемычка | 40шт. | 3,8 кг |
| МК-16 | АР-ХУП-41 | Конструкция под обрудование | 1 | 170 кг |
| МК-17 | — | — | 1 | 168 кг |
| МК-22 | АР-ХУП-45 | Перемычка | 4 | 42 кг |

Примечания:

1. Раскрой асбестоцементных досок выполнять по месту в соответствии с размерами досок, приведенными на плане раскладки.
2. Доски толщиной 10мм укладывать после установки электрических панелей.
3. При установке неполного количества панелей на их месте следует уложить доски толщиной 25 мм, размеры досок принять по месту.

См. вместе с листом АР-ХУП-20

| | | | | | |
|------|---|--|------------------------------|----------------|-------------------|
| 1976 | ОПУ типов I ÷ IX, XI из унифицированных конструкций | Подземное хозяйство. ОПУ тип III. План раскладки асбестоцементных досок и плит покрытия прямых. Спецификация элементов | Пилового проект 407-3-235 | Архивом III | Лист АР-III-21 |
|------|---|--|------------------------------|----------------|-------------------|

ПЛАН

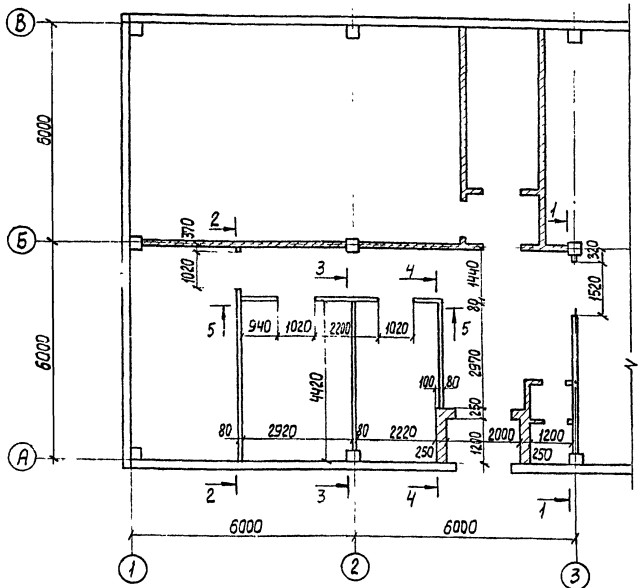


Таблица расхода материалов

| Наименование | Ед. изм. | К-во | Примечание |
|-----------------------------|----------------|------|---------------------|
| Объем древесины | м ³ | 3,5 | на изготовление |
| Объем заполнения | м ³ | 4,5 | панелей |
| Объем ошпиченного материала | м ² | 194 | |
| Расход шурупов | кг | 8,4 | перегородок |
| Расход стали | кг | 330 | |
| Расход стали | кг | 274 | на крепежные детали |

Спецификация элементов к маркировочной схеме

25

| Марка | Обозначение | Наименование | Кол. | Примечание |
|-------------------|-------------|--------------------|------|------------|
| ПГ-1 ^а | АР-ХУИ-48 | Панель перегородок | 1 | 340 кг |
| ПГ-4 | АР-ХУИ-49 | — | 3 | 210 кг |
| ПГ-5 | — | — | 1 | 310 кг |
| ПГ-6 | АР-ХУИ-50 | — | 1 | 150 кг |
| ПГ-10 | АР-ХУИ-51 | — | 3 | 120 кг |
| ПГ-11 | — | — | 1 | 120 кг |
| ПГ-13 | АР-ХУИ-52 | — | 2 | 210 кг |
| ПГ-44 | — | — | 2 | 260 кг |
| ПГ-15 | — | — | 2 | 230 кг |
| ПГ-16 | — | — | 1 | 210 кг |

Металлоконструкции

| МС-26 | АР-ХУИ-56 | Крепежные детали | 24мм | 9,0 кг |
|-------|-----------|------------------|------|--------|
| МС-27 | — | — | 4 | 0,8 кг |
| МС-28 | — | — | 8 | 0,7 кг |
| МС-29 | — | — | 26 | 0,6 кг |
| МС-30 | — | — | 35мм | 8,5 кг |
| МС-31 | — | — | 15 | 0,4 кг |
| МС-32 | — | — | 4 | 1,5 кг |
| МС-36 | — | — | 5 | 0,6 кг |

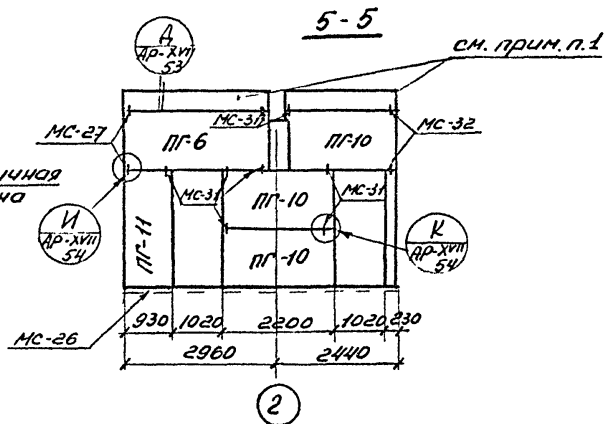
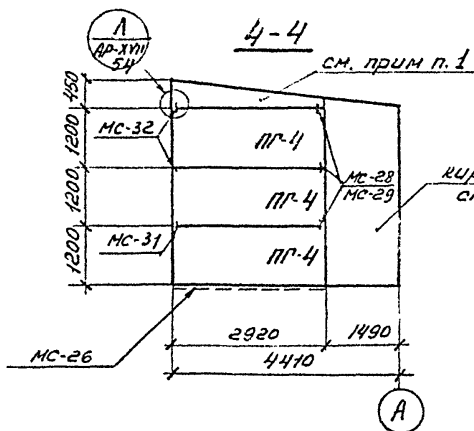
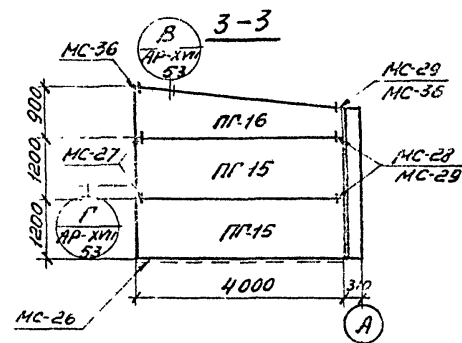
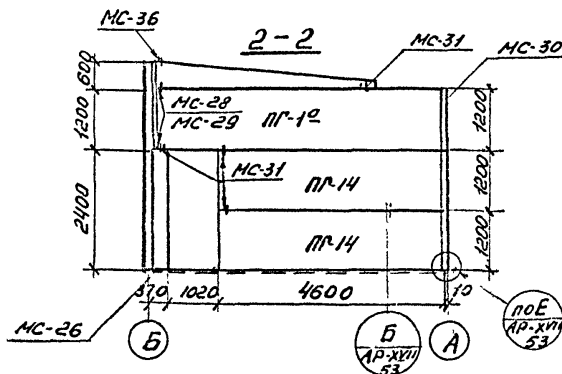
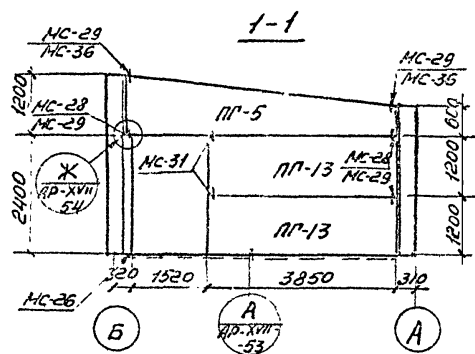
Примечания:

- Заготовки брусьев деревянного каркаса принимать по ГОСТ 8486-66, ГОСТ 1789
- Шурупы принимать по ГОСТ 1445-70*
- Для каркаса применять древесину хвойных пород (сосна, ель) = 500 кг/м³ влажностью не более 20% с глубокой пропиткой антипиренами
- Конструкции панелей разработаны в соответствии с серией 1.431-3 вып. 0 и 1

Ст. инж. Шленова В.В.

С.И.Степанов

| | | | | | |
|------|---|--|-----------------------------|---------------|---------------|
| 1976 | ОПУ типов I + II; II из унифицированных конструкций | ОПУ тип III Вариант сборных перегородок План. Спецификации | Типовой проект 407-3-235 | Альбом VII | Лист АР-УИ |
|------|---|--|-----------------------------|---------------|---------------|



Примечания:

1. Доборочные панели изготавливать на месте
 2. Металлоконструкций марки МС см. лист АР-ХVIII-56
- См. вместе с листом АР-VIII-22

| | | | | | |
|---|--|---|-----------------------------|-----------------|--------------------|
| 6 | ОПУ типов I - V, VI из унифицированных конструкций | ОПУ тип III Вариант сборных перегородок. Разрезы 1-1 ÷ 5-5 | Типовой проект 407-3-235 | Альбом V III | Лист АР-VIII-22 |
| | | | | | |

ЦЕНТРАЛЬНЫЙ ИНСТИТУТ ТИПОВОГО ПРОЕКТИРОВАНИЯ
ГОССТРОЙ СССР

Свердловский филиал

620062, г.Свердловск-62, ул.Генеральская, 3-А

Заказ № 2786 инв. № 00/332-08 тираж 870

Сдано в печать 13/10/78 1978г. Цена 0-81 коп.