

---

ФЕДЕРАЛЬНОЕ АГЕНТСТВО  
ПО ТЕХНИЧЕСКОМУ РЕГУЛИРОВАНИЮ И МЕТРОЛОГИИ

---



НАЦИОНАЛЬНЫЙ  
СТАНДАРТ  
РОССИЙСКОЙ  
ФЕДЕРАЦИИ

ГОСТ Р  
ИСО/ТС 10303-1025—  
2017

---

**Системы автоматизации производства  
и их интеграция**

**ПРЕДСТАВЛЕНИЕ ДАННЫХ ОБ ИЗДЕЛИИ  
И ОБМЕН ЭТИМИ ДАННЫМИ**

**Часть 1025**

**Прикладной модуль.  
Идентификация альтернативных имен**

**(ISO/TS 10303-1025:2011, IDT)**

**Издание официальное**



Москва  
Стандартинформ  
2019

## Предисловие

1 ПОДГОТОВЛЕН Федеральным государственным автономным научным учреждением «Центральный научно-исследовательский и опытно-конструкторский институт робототехники и технической кибернетики» (ЦНИИ РТК) на основе собственного перевода на русский язык англоязычной версии международного документа, указанного в пункте 4

2 ВНЕСЕН Техническим комитетом по стандартизации ТК 459 «Информационная поддержка жизненного цикла изделий»

3 УТВЕРЖДЕН И ВВЕДЕН В ДЕЙСТВИЕ Приказом Федерального агентства по техническому регулированию и метрологии от 8 июня 2017 г. № 524-ст

4 Настоящий стандарт идентичен международному документу ISO/TS 10303-1021:2011 «Системы автоматизации производства и их интеграция. Представление данных об изделии и обмен этими данными. Часть 1025. Прикладной модуль. Идентификация альтернативных имен» (ISO/TS 10303-1025:2011 «Industrial automation systems and integration — Product data representation and exchange — Part 1025: Application module: Alias identification», IDT).

При применении настоящего стандарта рекомендуется использовать вместо ссылочных международных стандартов и документов соответствующие им национальные стандарты, сведения о которых приведены в дополнительном приложении ДА

5 ВЗАМЕН ГОСТ Р ИСО/ТС 10303-1025—2011

6 ПЕРЕИЗДАНИЕ. Январь 2019 г.

*Правила применения настоящего стандарта установлены в статье 26 Федерального закона от 29 июня 2015 г. № 162-ФЗ «О стандартизации в Российской Федерации». Информация об изменениях к настоящему стандарту публикуется в ежегодном (по состоянию на 1 января текущего года) информационном указателе «Национальные стандарты», а официальный текст изменений и поправок — в ежемесячном информационном указателе «Национальные стандарты». В случае пересмотра (замены) или отмены настоящего стандарта соответствующее уведомление будет опубликовано в ближайшем выпуске ежемесячного информационного указателя «Национальные стандарты». Соответствующая информация, уведомление и тексты размещаются также в информационной системе общего пользования — на официальном сайте Федерального агентства по техническому регулированию и метрологии в сети Интернет ([www.gost.ru](http://www.gost.ru))*

© ISO, 2011 — Все права сохраняются  
© Стандартиформ, оформление, 2017, 2019

Настоящий стандарт не может быть полностью или частично воспроизведен, тиражирован и распространен в качестве официального издания без разрешения Федерального агентства по техническому регулированию и метрологии

## Содержание

1 Область применения . . . . .	1
2 Нормативные ссылки . . . . .	1
3 Термины и сокращения . . . . .	1
4 Информационные требования . . . . .	2
4.1 Необходимые ПЭМ прикладных модулей. . . . .	2
4.2 Определение типа данных ПЭМ . . . . .	2
4.3 Определение объекта ПЭМ . . . . .	3
5 Интерпретированная модель модуля. . . . .	4
5.1 Спецификация отображения . . . . .	4
5.2 Сокращенный листинг IMM на языке EXPRESS. . . . .	6
Приложение А (обязательное) Сокращенные наименования объектов IMM . . . . .	8
Приложение В (обязательное) Регистрация информационных объектов . . . . .	9
Приложение С (справочное) EXPRESS-G диаграммы ПЭМ . . . . .	10
Приложение D (справочное) EXPRESS-G диаграммы IMM. . . . .	11
Приложение Е (справочное) Машинно-интерпретируемые листинги. . . . .	12
Приложение F (справочное) История изменений. . . . .	13
Приложение ДА (справочное) Сведения о соответствии ссылочных международных стандартов и документов национальным стандартам. . . . .	14
Библиография . . . . .	15

## Введение

Стандарты комплекса ИСО 10303 распространяются на компьютерное представление информации об изделиях и обмен данными об изделиях. Их целью является обеспечение нейтрального механизма, способного описывать изделия на всем протяжении их жизненного цикла. Этот механизм применим не только для обмена файлами в нейтральном формате, но является также основой для реализации и совместного доступа к базам данных об изделиях и организации архивирования.

Стандарты комплекса ИСО 10303 представляют собой набор отдельно издаваемых стандартов (частей). Стандарты данного комплекса относятся к одной из следующих тематических групп: «Методы описания», «Методы реализации», «Методология и основы аттестационного тестирования», «Интегрированные обобщенные ресурсы», «Интегрированные прикладные ресурсы», «Прикладные протоколы», «Комплекты абстрактных тестов», «Прикладные интерпретированные конструкции» и «Прикладные модули». Полный перечень стандартов комплекса ИСО 10303 представлен на сайте [http://standards.iso.org/iso/10303/STEP\\_Parts\\_List.htm](http://standards.iso.org/iso/10303/STEP_Parts_List.htm). Настоящий стандарт входит в тематическую группу «Прикладные модули».

Настоящий стандарт устанавливает прикладной модуль, предназначенный для идентификации альтернативных имен, назначаемых данным об изделии или действию.

Третье издание ИСО/ТС 10303-1025, соответствующее настоящему стандарту, по сравнению со вторым изданием включает изменения, приведенные в приложении F.

В разделе 1 определены область применения прикладного модуля, его функциональность и относящиеся к нему данные.

В разделе 3 приведены термины, определенные в других стандартах комплекса ИСО 10303 и примененные в настоящем стандарте.

В разделе 4 установлены информационные требования к прикладной предметной области с использованием принятой в ней терминологии.

Графическое представление информационных требований, называемых прикладной эталонной моделью (ПЭМ), приведено в приложении С. Структуры ресурсов интерпретированы, чтобы соответствовать информационным требованиям. Результатом данной интерпретации является интерпретированная модель модуля (ИММ). Данная интерпретация, представленная в 5.1, устанавливает соответствие между информационными требованиями и ИММ. Сокращенный листинг ИММ, представленный в 5.2, определяет интерфейс к ресурсам. Графическое представление сокращенного листинга ИММ приведено в приложении D.

Имя типа данных в языке EXPRESS может использоваться для ссылки на сам тип данных либо на экземпляр данных этого типа. Различие в использовании обычно понятно из контекста. Если существует вероятность неоднозначного толкования, то в текст включают фразу «объектный тип данных» либо «экземпляр(ы) объектного типа данных».

Двойные кавычки ("...") обозначают цитируемый текст, одинарные кавычки ('...') — значения конкретных текстовых строк.

## 25 МАШИНОСТРОЕНИЕ

ОКС 25.040.40

Поправка к ГОСТ Р ИСО/ТС 10303-1025—2017 Системы автоматизации производства и их интеграция. Представление данных об изделии и обмен этими данными. Часть 1025. Прикладной модуль. Идентификация альтернативных имен (Издание, январь 2019 г.)

В каком месте	Напечатано	Должно быть
Стр. 1. Дата введения	Дата введения — 2016—07—01	Дата введения — 2019—01—01

(ИУС № 5 2019 г.)

## НАЦИОНАЛЬНЫЙ СТАНДАРТ РОССИЙСКОЙ ФЕДЕРАЦИИ

Системы автоматизации производства и их интеграция

ПРЕДСТАВЛЕНИЕ ДАННЫХ ОБ ИЗДЕЛИИ И ОБМЕН ЭТИМИ ДАННЫМИ

## Часть 1025

Прикладной модуль.

Идентификация альтернативных имен

Industrial automation systems and integration. Product data representation and exchange. Part 1025. Application module. Alias identification

Дата введения — 2016—07—01

## 1 Область применения

Настоящий стандарт определяет прикладной модуль «Идентификация альтернативных имен».

Требования настоящего стандарта распространяются:

- на задание идентификатора альтернативного имени данным об изделии или действии;
- объекты, относящиеся к области применения прикладного модуля «Задание идентифицирующего кода», установленного в ИСО/ТС 10303-1021.

## 2 Нормативные ссылки

В настоящем стандарте использованы ссылки на следующие международные стандарты и документы (для датированных ссылок следует использовать только указанное издание, для недатированных ссылок — последнее издание указанного документа, включая все поправки к нему):

ISO 10303-1, Industrial automation systems and integration — Product data representation and exchange — Part 1: Overview and fundamental principles (Системы автоматизации производства и их интеграция. Представление данных об изделии и обмен этими данными. Часть 1. Общие представления и основополагающие принципы)

ISO 10303-11, Industrial automation systems and integration — Product data representation and exchange — Part 11: Description methods: The EXPRESS language reference manual (Системы автоматизации производства и их интеграция. Представление данных об изделии и обмен этими данными. Часть 11. Методы описания. Справочное руководство по языку EXPRESS)

ISO/TS 10303-1021, Industrial automation systems and integration — Product data representation and exchange — Part 1021: Application module: Identification assignment (Системы автоматизации производства и их интеграция. Представление данных об изделии и обмен этими данными. Часть 1021. Прикладной модуль. Задание идентифицирующего кода)

## 3 Термины и сокращения

### 3.1 Термины, определенные в ИСО 10303-1

В настоящем стандарте применены следующие термины:

- **приложение** (application);
- **прикладная интерпретированная конструкция** (application interpreted construct).

- прикладной модуль (application module);
- прикладной объект (application object);
- прикладной протокол (application protocol);
- прикладная эталонная модель (application reference model);
- общие ресурсы (common resources).
- данные (data);
- информация (information);
- интегрированный ресурс (integrated resource);
- изделие (product);
- данные об изделии (product data).
- интерпретированная модель модуля (module interpreted model).

### 3.2 Сокращения

В настоящем стандарте применены следующие сокращения:

ПМ — прикладной модуль (application module; AM);

ПЭМ — прикладная эталонная модель (application reference model; ARM);

ИММ — интерпретированная модель модуля (module interpreted model; MIM);

URL — унифицированный указатель ресурса (uniform resource locator).

## 4 Информационные требования

В данном разделе определены информационные требования к прикладному модулю «Идентификация альтернативных имен», представленные в форме ПЭМ.

#### Примечания

1 Графическое представление информационных требований приведено в приложении С.

2 Спецификация отображения определена в 5.1. Она устанавливает, как удовлетворяются информационные требования при использовании общих ресурсов и конструкций, определенных в схеме ИММ или импортированных в схему ИММ данного прикладного модуля.

В данном разделе определены информационные требования, которым должны соответствовать реализации, использующие язык EXPRESS, установленный в ИСО 10303-11. Ниже представлен фрагмент EXPRESS-спецификации, с которого начинается описание схемы **Alias\_identification\_arm**.

#### EXPRESS-спецификация:

\*)  
SCHEMA Alias\_identification\_arm;  
(\*

### 4.1 Необходимые ПЭМ прикладных модулей

Приведенные ниже операторы языка EXPRESS определяют элементы, импортированные из ПЭМ других прикладных модулей.

#### EXPRESS-спецификация:

\*)  
USE FROM Identification\_assignment\_arm; - - ISO/TS 10303-1021  
(\*

#### Примечания

1 Схема, ссылка на которую приведена выше, определена в следующем стандарте комплекса ИСО 10303: **Identification\_assignment\_arm** — ИСО/ТС 10303-1021.

2 Графическое представление схемы **Alias\_identification\_arm** приведено в приложении С, рисунки С.1 и С.2.

### 4.2 Определение типа данных ПЭМ

В настоящем подразделе определен тип данных ПЭМ прикладного модуля «Идентификация альтернативных имен».

#### 4.2.1 Тип данных **alias\_identification\_item**

Тип данных **alias\_identification\_item** является наращиваемым списком альтернативных типов данных. Он обеспечивает возможность ссылаться на экземпляры типов данных, расширяющих тип данных **alias\_identification\_item**.

##### Примечания

1 Для пустого наращиваемого списка требуется его наполнение в другом модуле для обеспечения того, чтобы все объекты имели, по крайней мере, одну допустимую реализацию.

2 Тип данных **alias\_identification\_item** не является расширением типа данных **identification\_item**, определенного в прикладном модуле «Задание идентифицирующего кода», так как возможность получения альтернативного имени не является необходимой для каждого из объектных типов данных, которым предоставлена возможность получать дополнительные идентификаторы. По сути, тип данных **alias\_identification\_item** охватывает меньшее множество объектных типов данных, чем тип данных **identification\_item**.

##### EXPRESS-спецификация:

```
*)
TYPE alias_identification_item = EXTENSIBLE GENERIC_ENTITY SELECT
BASED_ON identification_item;
END_TYPE;
(*
```

#### 4.3 Определение объекта ПЭМ

В данном подразделе определен объект ПЭМ прикладного модуля «Идентификация альтернативных имен». Объект ПЭМ является простейшим неделимым элементом с характеризующими его атрибутами и представляет собой уникальное понятие прикладной области.

##### 4.3.1 Объект **Alias\_identification**

Объект **Alias\_identification** является подтипом объекта **Identification\_assignment**, который задает идентификатор альтернативного имени данным об изделии или действии.

##### Примечания

1 Идентификатор альтернативного имени задается с помощью атрибута идентификатора, наследуемого от объекта **Identification\_assignment**.

2 Информация об организационной структуре, в рамках которой применяется альтернативное имя, может быть определена конкретизацией объекта **Organization\_or\_person\_in\_organization\_assignment**.

3 Идентификация альтернативного имени применяется только к понятиям, у которых имеется атрибут, с помощью которого задается идентификатор.

##### EXPRESS-спецификация:

```
*)
ENTITY Alias_identification
  SUBTYPE OF (Identification_assignment);
  SELF\Identification_assignment.items : SET[1:?] OF
    alias_identification_item;
DERIVE
  SELF\Identification_assignment.role : STRING := 'alias';
END_ENTITY;
(*
```

##### Определения атрибутов

**items** — наследуемый атрибут **items** не должен содержать элементы, которые не могут идентифицировать альтернативное имя;

**role** — наследуемый атрибут **role**, значением которого должно быть 'alias'.

```
*)
END_SCHEMA; - - Alias_identification_arm
(*
```



## 5 Интерпретированная модель модуля

### 5.1 Спецификация отображения

В настоящем стандарте термин «прикладной элемент» обозначает любой объектный тип данных, определенный в разделе 4, любой из его явных атрибутов и любое ограничение на подтипы. Термин «элемент ИММ» обозначает любой объектный тип данных, определенный в 5.2 или импортированный с помощью оператора USE FROM из другой EXPRESS-схемы, любой из его атрибутов и любое ограничение на подтипы, определенное в 5.2 или импортированное с помощью оператора USE FROM.

В данном подразделе представлена спецификация отображения, определяющая, как каждый прикладной элемент, описанный в разделе 4 настоящего стандарта, отображается на один или несколько элементов ИММ (см. 5.2).

Спецификация отображения для каждого прикладного элемента определена ниже в отдельном пункте. Спецификация отображения атрибута объекта ПЭМ определена в подпункте пункта, содержащего спецификацию отображения данного объекта. Каждая спецификация отображения содержит до пяти секций.

Секция «Заголовок» содержит:

- наименование рассматриваемого объекта ПЭМ или ограничение на подтипы, либо
- наименование атрибута рассматриваемого объекта ПЭМ, если данный атрибут ссылается на тип, не являющийся объектным типом данных или типом SELECT, который содержит или может содержать объектные типы данных, либо
- составное выражение вида «связь объекта <наименование объекта ПЭМ> с объектом <тип данных, на который дана ссылка>», представляющим атрибут <наименование атрибута>», если данный атрибут ссылается на тип данных, являющийся объектным типом данных или типом SELECT, который содержит или может содержать объектные типы данных.

Секция «Элемент ИММ» в зависимости от рассматриваемого прикладного элемента содержит:

- наименование одного или более объектных типов данных ИММ;
- наименование атрибута объекта ИММ, представленное в виде синтаксической конструкции <наименование объекта>.<наименование атрибута>, если рассматриваемый атрибут ссылается на тип, не являющийся объектным типом данных или типом SELECT, который содержит или может содержать объектные типы данных;
- ключевое слово PATH, если рассматриваемый атрибут объекта ПЭМ ссылается на объектный тип данных или на тип SELECT, который содержит или может содержать объектные типы данных;
- ключевое слово IDENTICAL MAPPING, если оба прикладных объекта, присутствующие в прикладном утверждении, отображаются на тот же самый экземпляр объектного типа данных ИММ;
- синтаксическую конструкцию /SUPERTYPE(<наименование супертипа>)/, если рассматриваемый объект ПЭМ отображается как его супертип;
- одну или более конструкций /SUBTYPE(<наименование подтипа>)/, если отображение рассматриваемого объекта ПЭМ является объединением отображений его подтипов.

Если отображение прикладного элемента содержит более одного элемента ИММ, то каждый из этих элементов ИММ представлен в отдельной строке спецификации отображения, заключенной в круглые или квадратные скобки.

Секция «Источник» содержит:

- обозначение стандарта ИСО, в котором определен данный элемент ИММ, для тех элементов ИММ, которые определены в общих ресурсах;
- обозначение настоящего стандарта для тех элементов ИММ, которые определены в схеме ИММ настоящего стандарта.

Если в секции «Элемент ИММ» содержатся ключевые слова PATH или IDENTICAL MAPPING, то данную секцию опускают.

Секция «Правила» содержит наименование одного или более глобальных правил, которые применяются к совокупности объектных типов данных ИММ, перечисленных в секции «Элемент ИММ» или «Ссылочный путь». Если никакие правила не применяются, то данную секцию опускают.

За ссылкой на глобальное правило может следовать ссылка на подпункт, в котором определено данное правило.

Секция «Ограничение» содержит наименование одного или более ограничений на подтипы, которые применяются к совокупности объектных типов данных ИММ, перечисленных в секции «Элемент ИММ» или «Ссылочный путь». Если ограничения на подтипы отсутствуют, то данную секцию опускают.

За ссылкой на ограничение подтипа может следовать ссылка на подпункт, в котором определено данное ограничение.

Секция «Ссылочный путь» содержит:

- ссылочный путь к супертипам в общих ресурсах для каждого элемента ИММ, определенного в настоящем стандарте;

- спецификацию взаимосвязей между элементами ИММ, если отображение прикладного элемента требует связать экземпляры нескольких объектных типов данных ИММ. В этом случае в каждой строке ссылочного пути указывают роль элемента ИММ по отношению к ссылающемуся на него элементу ИММ или к следующему по ссылочному пути элементу ИММ.

В выражениях, определяющих ссылочные пути и ограничения между элементами ИММ, применяют следующие условные обозначения:

- [ ] — в квадратные скобки заключают несколько элементов ИММ или частей ссылочного пути, которые требуются для обеспечения соответствия информационному требованию;
- ( ) — в круглые скобки заключают несколько элементов ИММ или частей ссылочного пути, которые являются альтернативными в рамках отображения для обеспечения соответствия информационному требованию;
- { } — в фигурные скобки заключают фрагмент, ограничивающий ссылочный путь для обеспечения соответствия информационному требованию;
- < > — в угловые скобки заключают один или более необходимых ссылочных путей;
- | | — между вертикальными линиями помещают объект супертипа;
- > — атрибут, наименование которого предшествует символу ->, ссылается на объектный или выбираемый тип данных, наименование которого следует после этого символа;
- <- — атрибут объекта, наименование которого следует после символа <-, ссылается на объектный или выбираемый тип данных, наименование которого предшествует этому символу;
- [l] — атрибут, наименование которого предшествует символу [l], является агрегированной структурой; ссылка указывает на любой элемент данной структуры;
- [n] — атрибут, наименование которого предшествует символу [n], является упорядоченной агрегированной структурой; ссылка указывает на n-й элемент данной структуры;
- => — объект, наименование которого предшествует символу =>, является супертипом объекта, наименование которого следует после этого символа;
- <= — объект, наименование которого предшествует символу <=, является подтипом объекта, наименование которого следует после этого символа;
- = — строковый (STRING), выбираемый (SELECT) или перечисляемый (ENUMERATION) тип данных ограничен выбором или значением;
- \ — выражение для ссылочного пути продолжается на следующей строке;
- \* — один или более экземпляров взаимосвязанных типов данных могут быть объединены в древовидную структуру. Путь между объектом взаимосвязи и связанными с ним объектами заключают в фигурные скобки;
- — последующий текст является комментарием или ссылкой на раздел;
- \*> — выбираемый или перечисляемый тип данных, наименование которого предшествует символу \*>, расширяется до выбираемого или перечисляемого типа данных, наименование которого следует за этим символом;
- <\* — выбираемый или перечисляемый тип данных, наименование которого предшествует символу <\*, является расширением выбираемого или перечисляемого типа данных, наименование которого следует за этим символом.
- !{ } — заключенный в фигурные скобки фрагмент обозначает отрицательное ограничение на отображение.

Определение и использование шаблонов отображения не поддерживаются в настоящей версии прикладных модулей, однако поддерживается использование предопределенных шаблонов /SUBTYPE/ и /SUPERTYPE/.

#### 5.1.1 Объект **Alias\_identification**

Элемент ИММ: applied\_identification\_assignment  
 Источник: ИСО/ТС 10303-1021  
 Ссылочный путь: applied\_identification\_assignment <=  
 identification\_assignment  
 identification\_assignment.role ->  
 {identification\_role  
 identification\_role.name='alias'}

5.1.1.1 Связь объекта **Alias\_identification** с объектом **alias\_identification\_item**, представляющим атрибут **items**

Элемент ИММ: PATH  
 Ссылочный путь: applied\_identification\_assignment.items[i] ->  
 identification\_item  
 identification\_item \*> aliasable\_item

### 5.2 Сокращенный листинг ИММ на языке EXPRESS

В данном подразделе определена EXPRESS-схема, полученная из таблицы отображений. В данной схеме использованы элементы общих ресурсов или других прикладных модулей и определены конструкции на языке EXPRESS, относящиеся к области применения настоящего стандарта.

Также в данном подразделе определены ИММ для прикладного модуля «Идентификация альтернативных имен» и модификации, которым подвергаются конструкции, импортированные из общих ресурсов.

При использовании в данной схеме конструкций, определенных в общих ресурсах или в прикладных модулях, должны быть учтены следующие ограничения:

- использование объекта, являющегося супертипом, не означает применения любой из его конкретизаций, если только данная конкретизация также не импортирована в схему ИММ;
- использование типа SELECT не означает применения любого из указанных в нем типов данных, если только данный тип также не импортирован в схему ИММ.

#### EXPRESS-спецификация:

\*)  
 SCHEMA Alias\_identification\_mim;  
 USE FROM Identification\_assignment\_mim; - - ISO/TS 10303-1021  
 (\*

#### Примечания

- 1 Схема, ссылка на которую приведена выше, определена в следующем документе комплекса ИСО 10303: **Identification\_assignment\_mim** — ИСО/ТС 10303-1021.
- 2 Графическое представление схемы **Alias\_identification\_mim** приведено в приложении D, рисунки D.1 и D.2.

#### 5.2.1 Определение типа данных ИММ

В данном пункте определен тип данных ИММ прикладного модуля «Идентификация альтернативных имен».

##### 5.2.1.1 Тип данных **aliasable\_item**

Тип данных **aliasable\_item** является расширением типа данных **identification\_item**.

Примечание — Список объектных типов данных может быть расширен в прикладных модулях, использующих конструкции данного модуля.

EXPRESS-спецификация:

```
*)  
TYPE aliasable_item = EXTENSIBLE GENERIC_ENTITY SELECT BASED_ON  
    identification_item;  
END_TYPE;  
(*  
*)  
END_SCHEMA; - - Alias_identification_mim  
(*
```

**Приложение А**  
**(обязательное)**

**Сокращенные наименования объектов ИММ**

Наименования объектов, использованных в настоящем стандарте, определены в других стандартах комплекса ИСО 10303, указанных в разделе 2.

Требования к использованию сокращенных наименований объектов содержатся в стандартах тематической группы «Методы реализации» комплекса ИСО 10303.

**Приложение В**  
**(обязательное)**

**Регистрация информационных объектов**

**В.1 Обозначение документа**

Для однозначного обозначения информационного объекта в открытой системе настоящему стандарту присвоен следующий идентификатор объекта:

{ iso standard 10303 part(1025) version(3) }

Смысл данного обозначения установлен в ИСО/МЭК 8824-1 и описан в ИСО 10303-1.

**В.2 Обозначение схем**

**В.2.1 Обозначение схемы *Alias\_identification\_arm***

Для однозначного обозначения в открытой информационной системе схеме ***Alias\_identification\_arm***, установленной в настоящем стандарте, присвоен следующий идентификатор объекта:

{ iso standard 10303 part(1025) version(3) schema(1) alias-identification-arm(1) }

Смысл данного обозначения установлен в ИСО/МЭК 8824-1 и описан в ИСО 10303-1.

**В.2.2 Обозначение схемы *Alias\_identification\_mim***

Для однозначного обозначения в открытой информационной системе схеме ***Alias\_identification\_mim***, установленной в настоящем стандарте, присвоен следующий идентификатор объекта:

{ iso standard 10303 part(1025) version(3) schema(1) alias-identification-mim(2) }

Смысл данного обозначения установлен в ИСО/МЭК 8824-1 и описан в ИСО 10303-1.

**Приложение С**  
**(справочное)**

**EXPRESS-G диаграммы ПЭМ**

Диаграммы на рисунках С.1 и С.2 в графической форме представляют сокращенный листинг ПЭМ на языке EXPRESS, определенный в разделе 4. В диаграммах использована графическая нотация EXPRESS-G языка EXPRESS.

В данном приложении приведены два разных представления ПЭМ прикладного модуля «Идентификация альтернативных имен»:

- представление на уровне схем отображает импорт конструкций, определенных в схемах ПЭМ других прикладных модулей, в схему ПЭМ данного прикладного модуля с помощью операторов USE FROM;
- представление на уровне объектов отображает конструкции на языке EXPRESS, определенные в схеме ПЭМ данного прикладного модуля, и ссылки на импортированные конструкции, которые конкретизированы или на которые имеются ссылки в конструкциях схемы ПЭМ рассматриваемого прикладного модуля.

**Примечание** — Оба представления являются неполными. Представление на уровне схем не отображает схемы ПЭМ модулей, которые импортированы косвенным образом. Представление на уровне объектов не отображает импортированных конструкций, которые не конкретизированы или на которые отсутствуют ссылки в конструкциях схемы ПЭМ рассматриваемого прикладного модуля.

Графическая нотация EXPRESS-G определена в ИСО 10303-11, приложение D.

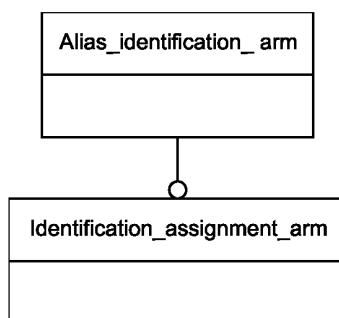


Рисунок С.1 — Представление ПЭМ на уровне схем в формате EXPRESS-G (диаграмма 1 из 1)

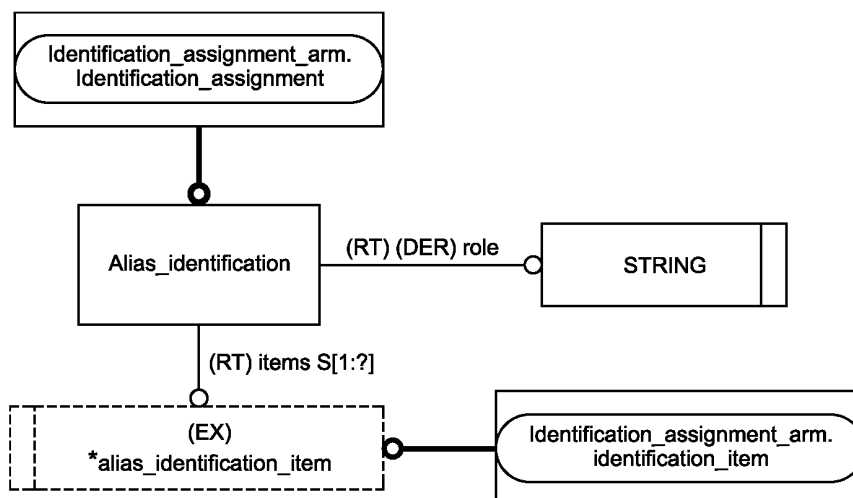


Рисунок С.2 — Представление ПЭМ на уровне объектов в формате EXPRESS-G (диаграмма 1 из 1)

**Приложение D**  
**(справочное)**

**EXPRESS-G диаграммы IMM**

Диаграммы на рисунках D.1 и D.2 в графической форме представляют сокращенный листинг IMM на языке EXPRESS, определенный в 5.2. В диаграммах использована графическая нотация EXPRESS-G языка EXPRESS.

В данном приложении приведены два разных представления IMM прикладного модуля «Идентификация альтернативных имен»:

- представление на уровне схем отображает импорт конструкций, определенных в схемах IMM других прикладных модулей или в схемах общих ресурсов, в схему IMM данного прикладного модуля с помощью операторов USE FROM;

- представление на уровне объектов отображает конструкции на языке EXPRESS, определенные в схеме IMM данного прикладного модуля, и ссылки на импортированные конструкции, которые конкретизированы или на которые имеются ссылки в конструкциях схемы IMM рассматриваемого прикладного модуля.

**П р и м е ч а н и е** — Оба представления являются неполными. Представление на уровне схем не отображает схемы IMM модулей, которые импортированы косвенным образом. Представление на уровне объектов не отображает импортированных конструкций, которые не конкретизированы или на которые отсутствуют ссылки в конструкциях схемы IMM рассматриваемого прикладного модуля.

Графическая нотация EXPRESS-G определена в ИСО 10303-11, приложение D.

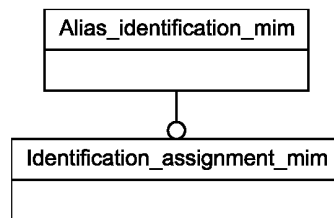


Рисунок D.1 — Представление IMM на уровне схем в формате EXPRESS-G (диаграмма 1 из 1)

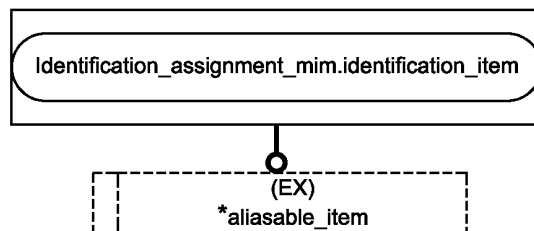


Рисунок D.2 — Представление IMM на уровне объектов в формате EXPRESS-G (диаграмма 1 из 1)



Приложение Е  
(справочное)

**Машинно-интерпретируемые листинги**

В данном приложении приведены ссылки на сайты, на которых представлены листинги наименований объектов на языке EXPRESS и соответствующих сокращенных наименований, установленных или на которые приведены ссылки в настоящем стандарте. На данных сайтах также представлены листинги всех EXPRESS-схем, определенных в настоящем стандарте, без комментариев и другого поясняющего текста. Эти листинги доступны в машинно-интерпретируемой форме и могут быть получены по следующим адресам URL:

сокращенные наименования:	<a href="http://www.tc184-sc4.org/Short_Names/">http://www.tc184-sc4.org/Short_Names/</a> ;
EXPRESS:	<a href="http://www.tc184-sc4.org/EXPRESS/">http://www.tc184-sc4.org/EXPRESS/</a> .

Если доступ к этим сайтам невозможен, необходимо обратиться в центральный секретариат ИСО или непосредственно в секретариат ИСО ТК184/ПК4 по адресу электронной почты: [sc4sec@tc184-sc4.org](mailto:sc4sec@tc184-sc4.org).

**П р и м е ч а н и е** — Информация, представленная в машинно-интерпретированном виде по указанным выше адресам URL, является справочной. Обязательным является текст настоящего стандарта.

Приложение F  
(справочное)

История изменений

**F.1 Общие положения**

Данное приложение содержит историю изменений, внесенных в ИСО/ТС 10303-1025.

**F.2 Изменения, внесенные в издание 2**

**F.2.1 Резюме внесенных изменений**

Второе издание ИСО/ТС 10303-1025 по сравнению с первым изданием включает приведенные ниже изменения.

**F.2.2 Изменения, внесенные в ПЭМ**

Были изменены следующие объявления на языке EXPRESS:

- TYPE alias\_identification\_item;
- ENTITY Alias\_identification.

Кроме того, были внесены изменения в спецификацию отображения, схему ИММ и диаграммы в формате EXPRESS-G для обеспечения соответствия изменениям, внесенным в ПЭМ.

**F.3 Изменения, внесенные в издание 3**

**F.3.1 Резюме внесенных изменений**

Третье издание ИСО/ТС 10303-1025, соответствующее настоящему стандарту, по сравнению со вторым изданием включает приведенные ниже изменения.

**F.3.2 Изменения, внесенные в ИММ**

Было изменено следующее объявление на языке EXPRESS:

TYPE aliasable\_item.

**Приложение ДА**  
**(справочное)**

**Сведения о соответствии ссылочных международных стандартов  
и документов национальным стандартам**

Таблица ДА.1

Обозначение ссылочного международного стандарта, документа	Степень соответствия	Обозначение и наименование соответствующего национального стандарта
ISO 10303-1	IDT	ГОСТ Р ИСО 10303-1—99 «Системы автоматизации производства и их интеграция. Представление данных об изделии и обмен этими данными. Часть 1. Общие представления и основополагающие принципы»
ISO 10303-11	IDT	ГОСТ Р ИСО 10303-11—2009 «Системы автоматизации производства и их интеграция. Представление данных об изделии и обмен этими данными. Часть 11. Методы описания. Справочное руководство по языку EXPRESS»
ISO/TS 10303-1021	IDT	ГОСТ Р ИСО/ТС 10303-1021—2010 <sup>1)</sup> «Системы автоматизации производства и их интеграция. Представление данных об изделии и обмен этими данными. Часть 1021. Прикладной модуль. Назначение идентифицирующего кода»
<p>Примечание — В настоящей таблице использовано следующее условное обозначение степени соответствия стандартов:</p> <p>- IDT — идентичные стандарты.</p>		

<sup>1)</sup> Действует ГОСТ Р ИСО/ТС 10303-1021—2017.

**Библиография**

- [1] ISO/TS 10303-1013, Industrial automation systems and integration — Product data representation and exchange — Part 1013: Application module: Person organization assignment
- [2] ISO/IEC 8824-1, Information technology — Abstract Syntax Notation One (ASN.1) — Part 1: Specification of basic notation
- [3] Guidelines for the content of application modules, ISO TC184/SC4/N1685, 2004-02-27

Ключевые слова: автоматизация производства, средства автоматизации, интеграция систем автоматизации, промышленные изделия, данные, представление данных, обмен данными, прикладные модули, альтернативные имена, идентификация альтернативных имен

Редактор *Л.В. Коретникова*  
Технический редактор *В.Н. Прусакова*  
Корректор *Л.С. Лысенко*  
Компьютерная верстка *Е.Е. Кругова*

Сдано в набор 09.01.2019. Подписано в печать 28.01.2019. Формат 60×84<sup>1/8</sup>. Гарнитура Ариал.  
Усл. печ. л. 2,32. Уч.-изд. л. 1,86.

Подготовлено на основе электронной версии, предоставленной разработчиком стандарта

Создано в единичном исполнении ФГУП «СТАНДАРТИНФОРМ» для комплектования Федерального информационного фонда стандартов, 117418 Москва, Нахимовский пр-т, д. 31, к. 2.  
[www.gostinfo.ru](http://www.gostinfo.ru) [info@gostinfo.ru](mailto:info@gostinfo.ru)