

**МИНИСТЕРСТВО СТРОИТЕЛЬСТВА И ЭКСПЛУАТАЦИИ
АВТОМОБИЛЬНЫХ ДОРОГ РСФСР**

Инструкция по учету дорожно-транспортных происшествий

ВСН 15-73
МИНАВТОДОР РСФСР



МОСКВА «ТРАНСПОРТ» 1974

МИНИСТЕРСТВО СТРОИТЕЛЬСТВА И ЭКСПЛУАТАЦИИ
АВТОМОБИЛЬНЫХ ДОРОГ РСФСР

УТВЕРЖДЕНО

Заместитель Министра строительства
и эксплуатации автомобильных дорог
РСФСР

А. А. НАДЕЖКО

8 мая 1973 г.

Инструкция по учету дорожно-транспортных происшествий

ВСН 15-73

МИНАВТОДОР РСФСР



МОСКВА «ТРАНСПОРТ» 1974

Инструкция по учету дорожно-транспортных происшествий
(ВСН 15-73), Минавтодор РСФСР. М., изд-во «Транспорт», 1974,
с. 1—24.

«Инструкция по учету дорожно-транспортных происшествий» разработана взамен существующей «Инструкции по предупреждению и учету дорожно-транспортных происшествий» Министерства автомобильного транспорта и шоссейных дорог РСФСР.

В инструкции дана принятая в настоящее время классификация дорожно-транспортных происшествий, приведены обязанности служб дорожных организаций по их предупреждению, порядок учета и отчетности дорожных организаций о дорожно-транспортных происшествиях.

Инструкция предназначена для использования работниками дорожно-эксплуатационных служб.

Рис. 30, табл. 6.

Министерство строительства и эксплуатации автомобильных дорог РСФСР	Ведомственные строительные нормы	ВСН 15-73
	Инструкция по учету дорожно - транспортных происшествий	Взамен «Инструкции по предупреждению и учету дорожно - транспортных происшествий» б. Минавтошосдора РСФСР

1. ОБЩИЕ ПОЛОЖЕНИЯ

1. Автомобильная дорога как инженерное сооружение должна удовлетворять потребности народного хозяйства и населения страны в перевозках грузов и пассажиров с учетом требований безопасности и удобства движения.

2. Обеспечение безопасности движения по дорогам является одной из важнейших задач деятельности дорожных организаций.

3. Для обеспечения эффективной работы автомобильного транспорта всеми подразделениями дорожных организаций должна проводиться работа, направленная на создание условий, способствующих повышению безопасности движения по дорогам, и в первую очередь:

а) учет всех дорожно-транспортных происшествий в целях изучения и устранения причин и условий их возникновения;

б) разработка и осуществление мероприятий по повышению безопасности движения автомобилей в соответствии с конкретными дорожными условиями;

в) обеспечение надлежащего состояния и обустройства автомобильных дорог;

г) постоянное повышение знаний работников дорожных организаций в области безопасности движения.

4. Работа по обеспечению безопасности движения должна проводиться дорожными организациями в тесном контакте с Государственной автомобильной инспекцией, с участием общественности.

5. Руководители дорожных организаций несут ответственность за выполнение всего комплекса работ по обеспечению безопасности движения и привлекают к участию в этой работе соответствующие дорожные хозяйства.

6. При разработке мероприятий по повышению безопасности движения по автомобильным дорогам следует руководствоваться нормативными документами:

СНиП II.Д.5-72. «Автомобильные дороги. Нормы проектирования»;

Внесена Государственным дорожным проектно-изыскательским и научно-исследовательским институтом ГИПРОДОРНИИ	Утверждена Министерством строительства и эксплуатации автомобильных дорог РСФСР 8 мая 1973 г.	Срок введения 1 июня 1974 г.
--	--	---------------------------------

ВСН 39-67 «Указания по обеспечению безопасности движения на автомобильных дорогах»;

ВСН 3-69 «Временные указания по учету потерь народного хозяйства от дорожно-транспортных происшествий при проектировании и реконструкции автомобильных дорог»;

ВСН 45-68 «Инструкция по учету движения транспортных средств на автомобильных дорогах»;

ГОСТ 10807—71 «Дорожные знаки»; ГОСТ 13508—68 «Разметка проезжей части улиц и автомобильных дорог»;

«Правилами дорожного движения» (М., «Транспорт», 1973); документами, являющимися развитием перечисленных.

II. КЛАССИФИКАЦИЯ ДОРОЖНО-ТРАНСПОРТНЫХ ПРОИСШЕСТВИЙ

7. * Дорожно-транспортными называются происшествия, возникшие в процессе движения механических транспортных средств и повлекшие за собой гибель или телесное повреждение людей, повреждение транспортных средств, сооружений, грузов или иной материальный ущерб.

8. К дорожно-транспортным происшествиям не относятся:

а) происшествия с тракторами, другими самоходными машинами во время выполнения ими основных производственных операций, для которых они предназначены (пахота, рытье траншей и т. п.) вследствие нарушения правил эксплуатации и техники безопасности;

б) пожары на движущихся механических транспортных средствах, не связанные с их технической неисправностью.

Не учитываются дорожно-транспортные происшествия:

а) материальный ущерб от которых, определяемый как сумма убытков от повреждения транспортных средств, груза, дорожных или других сооружений с учетом накладных расходов, а также гибель животных составляет менее 100 руб.;

б) возникшие в результате умышленных действий, направленных на причинение ущерба жизни, здоровью людей или материального вреда;

в) явившиеся следствием попытки пострадавшего покончить жизнь самоубийством;

г) возникшие в результате стихийного бедствия;

д) на закрытых территориях предприятий, учреждений, аэродромов военных частей и других охраняемых объектов;

е) возникшие во время спортивных соревнований, когда по собственной вине пострадали водители-спортсмены или другие участники этих соревнований.

9. Дорожно-транспортные происшествия подразделяются на:

а) столкновение — движущиеся механические транспортные

* Классификация дорожно-транспортных происшествий (пп. 7—9) соответствует классификации, принятой «Правилами учета дорожно-транспортных происшествий», утвержденными Министерством внутренних дел СССР 23 января 1970 г.

средства столкнулись между собой или с подвижным составом железных дорог;

б) опрокидывание — механическое транспортное средство потеряло устойчивость и опрокинулось. К этому виду происшествий не относятся опрокидывания, вызванные столкновением механических транспортных средств или наездов на неподвижные предметы;

в) наезд на препятствие — механическое транспортное средство наехало или ударилось о неподвижный предмет (опора моста, столб, дерево, ограждение и т. п.);

г) наезд на пешехода — механическое транспортное средство наехало на человека или он сам натолкнулся на движущееся механическое транспортное средство, получив травму;

д) наезд на велосипедиста — механическое транспортное средство наехало на человека, передвигающегося на велосипеде (без подвесного двигателя), или он сам натолкнулся на движущееся механическое транспортное средство, получив травму;

е) наезд на стоящее транспортное средство — механическое транспортное средство наехало или ударилось о стоящее механическое транспортное средство;

ж) наезд на гужевой транспорт — механическое транспортное средство наехало на упряжных, вьючных или верховых животных либо на повозки, транспортируемые этими животными;

з) наезд на животных — механическое транспортное средство наехало на диких или домашних животных (исключая указанные в п. 7);

и) падение пассажира — пассажир (любое лицо, кроме водителя, находящееся в транспортном средстве или на нем) упал с движущегося механического транспортного средства. К этому виду происшествий не относится падение, происшедшее при столкновении, опрокидывании механических транспортных средств или их наезде на неподвижные предметы;

к) прочие происшествия — происшествия, не относящиеся к перечисленным выше видам.

III. УЧЕТ ДОРОЖНО-ТРАНСПОРТНЫХ ПРОИСШЕСТВИЙ

10. В дорожно-эксплуатационных организациях подлежат учету все дорожно-транспортные происшествия, связанные с движением транспортных средств независимо от ведомственной принадлежности, в том числе транспортных средств дорожных организаций, за исключением случаев, указанных в п. 8 раздела II настоящей Инструкции.

11. Учет дорожно-транспортных происшествий осуществляется в целях изучения и устранения причин, порождающих эти происшествия.

12. Дорожно-транспортные происшествия регистрируются в линейном журнале (приложение 1), который заполняется как по сведениям, собранным дорожной организацией, так и по данным органов внутренних дел.

Периодически, не реже 1 раза в месяц, дорожно-эксплуатационные организации сверяют имеющиеся у них данные о дорожно-транспортных происшествиях с данными органов внутренних дел.

13. Линейный журнал должен быть прошнурован, пронумерован и скреплен печатью. Записи в журнале производятся не позднее двух дней с момента дорожно-транспортного происшествия. В последующем эти сведения корректируются по результатам расследования дела. Для каждой из дорог, находящихся в ведении данной организации, составляются отдельные журналы, которые при необходимости могут быть сброшюрованы в один.

14. При заполнении графы 9 линейного журнала следует использовать типовые схемы дорожно-транспортных происшествий (приложение 2) и по возможности указать дополнительные сведения о траекториях движения, углах наезда и пр.

15. К дорожно-транспортным происшествиям, связанным с неудовлетворительным состоянием дорог, относятся все происшествия, связанные с недостатками в содержании и обустройстве дорог: повышенная скользкость дорожного покрытия, запыление покрытия и выбоины на нем, неудовлетворительное состояние обочин, объездов и примыканий, плохое состояние мостов и подъездов к ним, сужение проезжей части из-за неполной очистки от снега, ограниченная видимость из-за разросшихся зеленых насаждений, откосов выемок и прочего, отсутствие виражей и уширения проезжей части на кривых малого радиуса, отсутствие или неправильная установка дорожных знаков, разметки, отсутствие ограждений и др.

16. К дорожно-транспортным происшествиям, связанным с неудовлетворительным состоянием дорог, относятся и те происшествия, на возникновение которых оказали влияние и другие обстоятельства, но которые могли бы и не привести к происшествию в нормальных дорожных условиях. Например, наезд на пешехода, двигавшегося по проезжей части вдоль дороги ввиду отсутствия тротуара в населенном пункте.

17. О каждом происшествии, связанном с транспортными средствами дорожных организаций, руководители ДЭУ, ДРСУ, ДУ и т. п. высылают донесения в Автдор (Упрдор) (приложение 3).

18. Дорожно-эксплуатационные организации обязаны сообщать по подчиненности Автдорам, Упрдорам (по телефону, радио, телеграфу, телетайпу) о дорожно-транспортных происшествиях, связанных с неудовлетворительным состоянием обслуживаемых дорог.

Доклады должны быть сделаны не позднее 24 ч с момента получения сообщения о происшествии. В течение следующих суток необходимо представлять по подчиненности уточненные письменные донесения по установленной форме (приложение 4).

О наиболее серьезных и повлекших тяжелые последствия дорожно-транспортных происшествиях, указанных в приложении 7 (независимо от вызвавших их причин), следует докладывать не позднее 12 ч с момента их совершения как вышестоящей организа-

ции, так и соответствующему главному управлению, а в предпраздничные и праздничные дни — дежурному по Министерству по форме, данной в приложении 8.

IV. СЛУЖЕБНАЯ ПРОВЕРКА ПРИЧИН И ОБСТОЯТЕЛЬСТВ ДОРОЖНО-ТРАНСПОРТНЫХ ПРОИСШЕСТВИЙ

19. По каждому дорожно-транспортному происшествию с тяжелыми последствиями, возникшему с участием транспортных средств дорожных организаций, а также из-за неудовлетворительного состояния дорог, ведется служебная проверка причин и обстоятельств их совершения. Проверку ведет главный инженер ДЭУ (ДУ, ДРСУ и т. п.), начальник службы организации движения или иное компетентное лицо из состава инженерно-технических работников дорожной организации по уполномочию ее руководителя.

20. Лицо, выезжающее на место дорожно-транспортного происшествия, обязано:

а) при необходимости принять меры к оказанию помощи пострадавшим;

б) если в результате дорожно-транспортного происшествия проезд по дороге оказался невозможен, принять меры по освобождению проезжей части, предварительно зафиксировав положение пострадавшего транспортного средства и относящихся к дорожно-транспортному происшествию предметов и следов;

в) в случае необходимости обеспечить сохранность перевозимого груза.

21. Производящий служебную проверку на месте дорожно-транспортного происшествия по прибытии работников милиции обязан совместно с ними или самостоятельно:

а) осмотреть место дорожно-транспортного происшествия и поврежденный автомобиль;

б) зафиксировать данные, необходимые для заполнения карточек в линейном журнале дорожно-транспортных происшествий;

в) по возможности сфотографировать место дорожно-транспортного происшествия и положение пострадавшего автомобиля;

г) оценить действия водителя, дорожные условия и условия движения и их возможное влияние на возникновение данного дорожно-транспортного происшествия;

д) оказать необходимое содействие должностному лицу органов милиции, ведущему расследование, и предоставить ему объективную информацию по вопросам, связанным с дорожными условиями.

22. На основе данных, полученных при изучении всех обстоятельств дорожно-транспортного происшествия, производящий служебную проверку обязан установить последовательность возникновения аварийной обстановки, по возможности определить причины и наметить мероприятия по предупреждению подобных дорожно-транспортных происшествий в дальнейшем.

V. ОТЧЕТНОСТЬ О ДОРОЖНО-ТРАНСПОРТНЫХ ПРОИСШЕСТВИЯХ

23. В соответствии с правилами учета дорожно-транспортных происшествий в дорожных организациях установлена отчетность о дорожно-транспортных происшествиях.

24. Дорожные организации составляют отчеты на основании донесений о дорожно-транспортных происшествиях по установленной форме ДТП-3* (приложение 5).

25. В отчетность включаются все дорожно-транспортные происшествия, связанные с собственными транспортными средствами независимо от места совершения происшествия, за исключением случаев, указанных в п. 8 раздела II настоящей инструкции.

26. При составлении отчета уточняются сведения о причинах дорожно-транспортного происшествия, пострадавших и размерах причиненного ущерба и сверяются с данными Госавтоинспекции.

27. Если к моменту составления отчета усматривается обоюдная вина участников дорожно-транспортного происшествия, последнее включается в отчет как совершенное по вине работников ДЭУ, ДРСУ, ДУ и т. п. данного Автодора (Упрдора). В последующем, по установлении причин и виновников дорожно-транспортного происшествия соответствующие коррективы вносятся в очередной отчет (в пределах календарного года). Дорожно-транспортные происшествия, о которых стало известно лишь в новом календарном году, включаются в отчетность текущего года.

28. В разделе IV «Причины происшествий» формы ДТП-3 указывают причины, связанные с виной работников дорожных организаций. В п. 1 этого раздела указывают дорожно-транспортные происшествия, являющиеся следствием нарушения водителями «Правил дорожного движения», а также количество нарушений. Дорожно-транспортное происшествие учитывается 1 раз независимо от того, произошло оно в результате нарушения Правил дорожного движения одним или несколькими водителями. Поскольку при одном дорожно-транспортном происшествии водителем может быть допущено несколько нарушений, например превышение скорости движения, выезд на левую сторону дороги и т. п., то сумма показателей подпунктов «а», «б», «в», «г», «д», «е», «ж», «з» может превышать количество дорожно-транспортных происшествий, указанных в п. 1.

Также учитываются дорожно-транспортные происшествия и в других пунктах раздела IV. Например, дорожно-транспортное происшествие произошло из-за нарушения «Правил дорожного движения» водителем и из-за его переутомления. В этом случае оно учитывается как в п. 1, так и в п. 3.

* Высылается: Автодорами, Упрдорами за квартал — 15 апреля, за полугодие — 15 июля, за 9 месяцев — 15 октября, за год — 15 января; Главными Управлениями за квартал — 25 апреля, за полугодие — 25 июля, за 9 месяцев — 25 октября, за год — 25 января.

29. В разделе V указываются сведения о причиненном материальном ущербе, которые относятся ко всем транспортным средствам, участвовавшим в дорожно-транспортных происшествиях, независимо от виновности водителей.

30. В отчет о дорожно-транспортных происшествиях по вине водителей транспортных средств, принадлежащих дорожным организациям, включаются дорожно транспортные происшествия, возникшие как по вине водителя транспортных средств данной организации, так и по вине механиков и работников службы эксплуатации и других лиц этой организации, независимо от степени вины водителя.

31. К отчету прилагается докладная записка, в которой излагается краткий анализ состояния аварийности в сравнении с соответствующим периодом прошлого года, основные показатели состояния дисциплины водительского состава:

а) количество допущенных нарушений «Правил дорожного движения», в том числе управление в нетрезвом состоянии, использование автомобилей в целях наживы, езда на технически неисправных автомобилях;

б) количество допущенных по вине водителя мелких поломок автомобилей, легких травм людей и т. п.;

О принятых мерах к нарушителям:

а) уволено с занимаемой должности;

б) лишено прав на управление автомобилем, в том числе за управление в нетрезвом состоянии, за использование автомобиля в личных целях;

в) наказано в дисциплинарном порядке;

г) привлечено к административной ответственности;

д) применены меры общественного воздействия, в том числе товарищеский суд;

е) принятые меры в отношении руководителей и инженерно-технических работников автотранспортных предприятий, учреждений за недостатки в работе по обеспечению безопасности движения.

32. В докладной записке сообщается общее количество убитых и раненых при совершении дорожно-транспортного происшествия с участием автомобилей дорожных организаций.

33. Кроме того, в докладной записке к годовому отчету о дорожно-транспортных происшествиях приводят данные о состоянии аварийности в сравнении с прошлым годовым отчетом, отдельно по дорожно-транспортным происшествиям на обслуживаемых дорогах и по собственному транспорту, а также приводят удельные показатели количества дорожно-транспортных происшествий на миллион километров пробега. Для более глубокого анализа причин следует составить графики коэффициентов аварийности (приложение 6).

VI. ОБЯЗАННОСТИ СЛУЖБ ДОРОЖНЫХ ОРГАНИЗАЦИЙ ПО ПРЕДУПРЕЖДЕНИЮ ДОРОЖНО-ТРАНСПОРТНЫХ ПРОИСШЕСТВИЙ

А. Дорожно-эксплуатационная служба

34. Дорожно-эксплуатационные организации обязаны содержать закрепленные за ними автомобильные дороги в исправном состоянии, своевременно обнаруживать и ликвидировать недостатки, которые могут вызвать аварийную обстановку на дороге, а также обеспечивать безусловное выполнение мероприятий, направленных на повышение безопасности движения автомобилей и пешеходов на основе проведения работ, утвержденных в установленном порядке. Для этого необходимо:

а) своевременно выявлять и устранять неисправности дорожного покрытия, не допускать образования неровностей, выбоин и просадок, обеспечивать необходимую шероховатость покрытия;

б) содержать в исправном состоянии обочины, систематически проводить их планировку и подсыпку, при необходимости укреплять обочины;

в) регулярно очищать и мыть поверхность усовершенствованных капитальных покрытий и покрытий переходного типа, обращая особое внимание на участки, имеющие пересечения со второстепенными грунтовыми дорогами;

г) оборудовать удобные объезды ремонтируемых участков проезжей части, ограждать места производства ремонтных работ барьерами, дорожными знаками, хорошо видимыми в любое время суток, а с наступлением темноты, кроме того, красными сигнальными огнями; неработающие дорожные машины и механизмы не должны находиться на проезжей части и для длительной стоянки должны быть выведены за пределы земляного полотна;

д) обеспечивать регулярное удаление за пределы земляного полотна снега, своевременно принимать меры по борьбе с гололедом;

е) содержать в исправном состоянии дорожные знаки, обеспечивать их хорошую видимость на требуемом расстоянии в соответствии с действующим ГОСТом. Установка знаков производится по согласованию с Госавтоинспекцией;

ж) не допускать установку на полосе отвода рекламных щитов, транспарантов и других предметов, которые не соответствуют целям движения по дороге или ухудшают условия видимости, снегуборки и могут явиться причиной дорожно-транспортного происшествия при наезде на них;

з) составлять схемы дорог с обозначением характеристик их элементов и нанесением места и времени совершения дорожно-транспортных происшествий по видам за последние 5 лет. Получаемые данные о дорожно-транспортных происшествиях должны периодически анализироваться и служить основанием для проведения работ по ремонту и содержанию дорог;

и) мероприятия по повышению безопасности движения осуществлять в первую очередь: на кривых малого радиуса, на крутых или затяжных подъемах, в зоне населенных пунктов, на пересечениях с автомобильными и железными дорогами в одном уровне, на узких мостах и путепроводах, в зоне необорудованных автобусных остановок, на участках дорог с необеспеченной видимостью, в местах остановок транспортных средств.

35. Ограничение скорости движения вводится по согласованию с органами ГАИ на участках, проходящих через населенные пункты, при интенсивности движения, близкой к пропускной способности дороги или при наличии недостатков дорог, снижающих скорость движения, и устранить которые в настоящее время по той или иной причине не представляется возможным.

36. В целях улучшения условий движения на наиболее опасных для движения участках дорог и разработки полного комплекса мероприятий для снижения аварийности, дорожно-эксплуатационные организации обязаны вести учет всех дорожно-транспортных происшествий на обслуживаемом участке и направлять своих представителей для участия в осмотре мест их совершения и установления степени влияния дорожных условий на причину дорожно-транспортных происшествий.

37. Дорожные организации должны поддерживать связь с метеорологическими станциями и бюро прогнозов погоды, получать от них данные о предстоящих изменениях погоды в районе обслуживаемого участка, информировать проезжающих по дороге об условиях движения.

38. Организация и проведение работ по предупреждению дорожно-транспортных происшествий в дорожно-эксплуатационных службах возлагается на главного инженера. Практическое осуществление мероприятий по предупреждению дорожно-транспортных происшествий возлагается на одного из инженерно-технических работников дорожной организации.

39. При назначении и осуществлении мероприятий по предупреждению дорожно-транспортных происшествий следует руководствоваться действующими документами, а также результатами обследования условий движения, проводимого службами организации движения или привлеченными для этих целей сторонними организациями.

Б. Служба организации движения (СОД)

40. Служба организации движения¹ призвана:

а) проводить систематические обследования условий движения по дороге;

б) выявлять на дороге опасные участки с помощью построения графиков коэффициентов аварийности² (приложение 6);

¹ При отсутствии службы организации движения выполнение пунктов 40 и 41 возлагается на работников дорожно-эксплуатационной службы непосредственно или может быть поручено сторонней организации.

² Методика построения графика изложена в ВСН 39-67.

в) устанавливать причины снижения пропускной способности дороги в целом и ее отдельных элементов;

г) принимать действенные меры к устранению обнаруженных недостатков, разрабатывать и принимать участие в осуществлении мероприятий, направленных на улучшение условий движения по дороге.

41. Служба организации движения осуществляет:

а) учет и анализ интенсивности движения и состава потока автомобилей;

б) надзор за дорогой;

в) организацию работ по разметке, оборудованию дороги и улучшению информации об условиях движения и контроль за этими работами;

г) в целях выявления опасных для движения участков дорог и разработки полного комплекса мероприятий по снижению аварийности учет всех дорожно-транспортных происшествий на обслуживаемой дороге и участие представителей СОД в осмотре мест их свершения;

д) анализ дорожно-транспортных происшествий, выявление роли дорожных условий в их причинах;

е) изучение причин снижения скоростей движения автомобилей;

ж) разработку предложений по повышению пропускной способности, снижению аварийности и внедрению современных средств и методов по улучшению информации водителей и оборудованию дороги.

42. Для определения перспективной интенсивности движения по дороге служба организации движения проводит изучение экономического развития, районов, тяготеющих к дороге, а также анализирует рост грузовых и пассажирских перевозок.

43. При открытии новых маршрутов движения служба организации движения обследует дорожные условия и составляет паспорт маршрутов с характеристикой дороги. При выявлении опасных участков не открывать движения до устранения опасности.

44. Чтобы повысить квалификацию сотрудников службы организации движения, рекомендуется регулярно проводить совещания для обсуждения состояния аварийности, мероприятий по повышению безопасности движения с оценкой их экономической эффективности.

ПРИЛОЖЕНИЯ

Приложение 1

Линейный журнал
учета дорожно-транспортных происшествий

Автодор (Упрдор)

ДЭУ №

Граница обслуживаемого участка дороги км

Год

Начато

Кончено

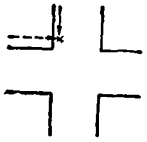
[illegible]

* Прямая, кривая, спуск, подъем, пересечение с автомобильной дорогой, пересечение с железной дорогой, мост (габарит), населенный пункт и т. д.

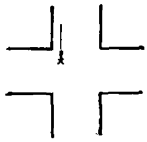
**** При наезде на препятствие указать его вид.**

Типовые схемы дорожно-транспортных происшествий

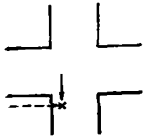
Наезд на пешехода при движении транспортного средства прямо



на въезде на перекресток

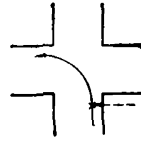


на перекрестке

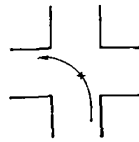


на выезде с перекрестка

Наезд на пешехода при левом повороте транспортного средства



на въезде на перекресток

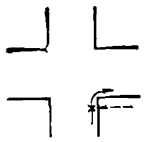


на перекрестке

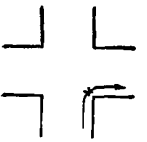


на выезде с перекрестка

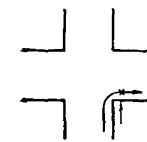
Наезд на пешехода при правом повороте транспортного средства



на въезде на перекресток

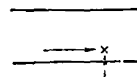


на перекрестке

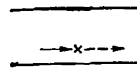


на выезде с перекрестка

Наезд на пешехода вне перекрестка

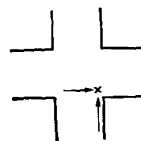


пешеход пересекал дорогу (улицу)

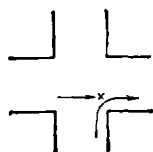


пешеход двигался вдоль проезжей части дороги (улицы)

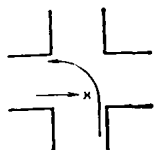
Транспортные средства двигались по двум взаимно пересекающимся дорогам (улицам)



оба транспортных средства двигались прямо

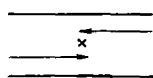


одно транспортное средство двигалось прямо, другое поворачивало направо

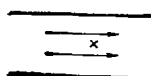


одно транспортное средство двигалось прямо, другое поворачивало налево

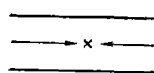
Транспортные средства двигались по одной дороге (улице)



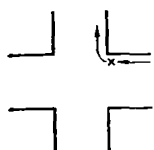
боковое столкновение при движении навстречу



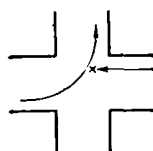
боковое столкновение при движении в одном направлении



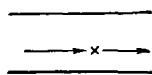
лобовое столкновение при движении навстречу



одно транспортное средство поворачивало направо, другое двигалось прямо

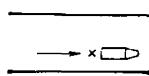


одно транспортное средство двигалось прямо, другое поворачивало налево

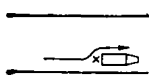


заднее столкновение при движении обоих транспортных средств

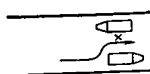
Продолжение прилож. 2



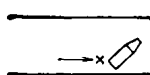
одно транспортное средство внезапно остановилось, другое продолжало движение



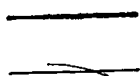
столкновение при обгоне с обгоняемым транспортным средством



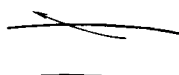
столкновение при обгоне со встречным транспортным средством



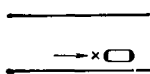
одно транспортное средство двигалось прямо, другое выезжало со стоянки



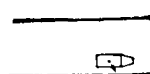
съезд транспортного средства с дороги (улицы) на прямой



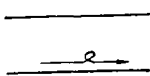
съезд транспортного средства с дороги (улицы) на кривой



столкновение с препятствием, находящимся полностью или частично на проезжей части (строительные материалы, строительные машины и т. п.)



падение пассажира с движущегося транспортного средства



опрокидывание транспортного средства на проезжей части

(наименование дорожной организации)

Донесение

о дорожно-транспортном происшествии с участием транспортных средств
дорожных организаций

1. Дата и время происшествия _____

2. Место происшествия _____
(наименование дороги, км+м, прямая, кривая)

_____ (спуск, подъем, пересечение с автомобильной или железной дорогой, мост (габарит), насе-
_____ ленный пункт)

3. Вид происшествия _____

4. Характеристика дороги в месте происшествия _____
(тип покрытия, состояние

_____ покрытия, ширина проезжей части, ширина и состояние обочин, величина продольного укло-
_____ на, величина радиуса кривой в плане и т. п.)

5. Условия видимости, причины недостаточной видимости _____
(светло, темно,

_____ туман, снегопад, дождь и т. п.)

6. Сведения о транспортных средствах и водителях _____
(модель и тип транспортного

_____ средства, номерной знак, владелец, фамилия водителя)

7. Схема и обстоятельства происшествия _____

8. Причины происшествия _____

Последствия происшествий:

а) погибло (чел.) _____

б) ранено (чел.) _____

в) повреждено транспортных средств _____

г) материальный ущерб (в руб.):

от повреждения транспортных средств _____

от порчи или утраты груза _____

от повреждения дорожных сооружений _____

10. Принятые или намеченные меры по улучшению дорожных условий

Начальник дорожной организации

« ____ » _____ 19 ____ г.

Приложение 4

Донесение

о дорожно-транспортном происшествии, связанном с неудовлетворительным состоянием дороги

1. Дата и время происшествия _____

2. Место происшествия _____
(наименование дороги, ее значение)

3. Сведения об участвовавших в происшествии транспортных средствах

(марка и тип, ведомственная принадлежность (владелец), номерные знаки,

фамилии водителей)

4. Характеристика дороги на месте происшествия _____
(план-прямой

участок, кривая, продольный профиль-горизонтальный участок, выпуклая (вогнутая) кривая,

величина продольного уклона; ширина проезжей части и обочин, тип покрытия и его состоя-

ние, состояние обочин, обеспеченность нормативной видимости (если отсутствует причина),

наличие разметки, дорожных знаков)

5. Вид происшествия _____

6. Обстоятельства происшествия _____

7. Причины происшествия _____

8. Последствия происшествия:

а) погибло (чел.) _____

б) ранено (чел.) _____

в) повреждение транспортных средств и других материальных ценностей
(грузы, здания, сооружения) _____

9. Принятые меры по улучшению дорожных условий _____

Начальник ДЭУ (ДРСУ, ДУ, ЛУАД, ПДУ)

Примечание. При неисправности телефонной связи донесение передается в сокращенной форме по телеграфу с последующими уточнениями по телефону.

Приложение 5

(наименование организации) _____

Статистическая отчетность
Форма № ДТП-3, утвержденная
ПСУ СССР № 838
от 30/XII 1969 г.
Почтовая-квартильная

Отчет

о дорожно-транспортных происшествиях с участием транспортных средств, закрепленных за дорожными организациями

за _____ 19 ____ г.

I. Виды происшествий

№ п/п	Наименование показателей	Количество происшествий с транспортными средствами данной организации	
		всего	в том числе по вине работников этой организации
1	2	3	4
1	Всего в том числе: а) столкновений б) опрокидываний в) наездов на пешеходов г) наездов на велосипедистов д) падений пассажиров		

II. Места происшествий

№ п/п	Наименование показателей	Количество происшествий с транспортными средствами данной организации	
		всего	в том числе по вине работников этой организации
1	2	3	4
1	Города и населенные пункты		
2	Автомобильные дороги (исключая города и населенные пункты)		
3	Другие места		
	Итого		

III. Происшествия по вине водителей транспортных средств

№ п/п	Наименование показателей	Количество происшествий с транспортными средствами данной организации		
		всего	в том числе работников этой организации	из них по вине работников в нетрезвом состоянии
1	2	3	4	5
1	Автомобили в том числе: а) автобусы б) легковые в) грузовые г) из них оборудованные для перевозки людей			
2	Мотоциклы, мотороллеры, мотоколяски, мопеды, велосипеды с подвесным двигателем			
3	Тракторы			
4	Самоходные механизмы			

IV. Причины происшествий

№ п/п	Наименование показателей	Количество происшествий по вине работников данной организации
1	2	3
1	Всего нарушений водителями правил дорожного движения в том числе: а) превышение скорости движения в опасных условиях б) нарушение правил обгона в) нарушение правил проезда перекрестков	

№ п/п	Наименование показателей	Количество происшествий по вине работников данной организации
1	2	3
2	г) нарушение правил пользования осветительными приборами д) нарушение правил перевозки людей в кузовах грузовых автомобилей е) нарушение правил проезда железнодорожных переездов ж) нарушение правил посадки и высадки пассажиров на автобусах з) перегрузка автомобиля	
3	Эксплуатация технически неисправных транспортных средств: всего в том числе автомобилей из них автобусов	
3	Переутомление водителей в том числе работа сверх нормальной продолжительности рабочего дня	

V. Последствия происшествий по вине работников данной организации

№ п/п	Категория пострадавших	Погибло, чел.	Ранено, чел.
1	2	3	4
1	Всего В том числе: а) пешеходы б) велосипедисты в) пассажиры из них пассажиры автобусов г) водители транспортных средств данной организации		

№ п/п	Виды транспортных средств	Всего	В том числе подлежащих описанию
1	2	3	4
1	Повреждено: а) автобусов б) легковых автомобилей в) грузовых автомобилей		

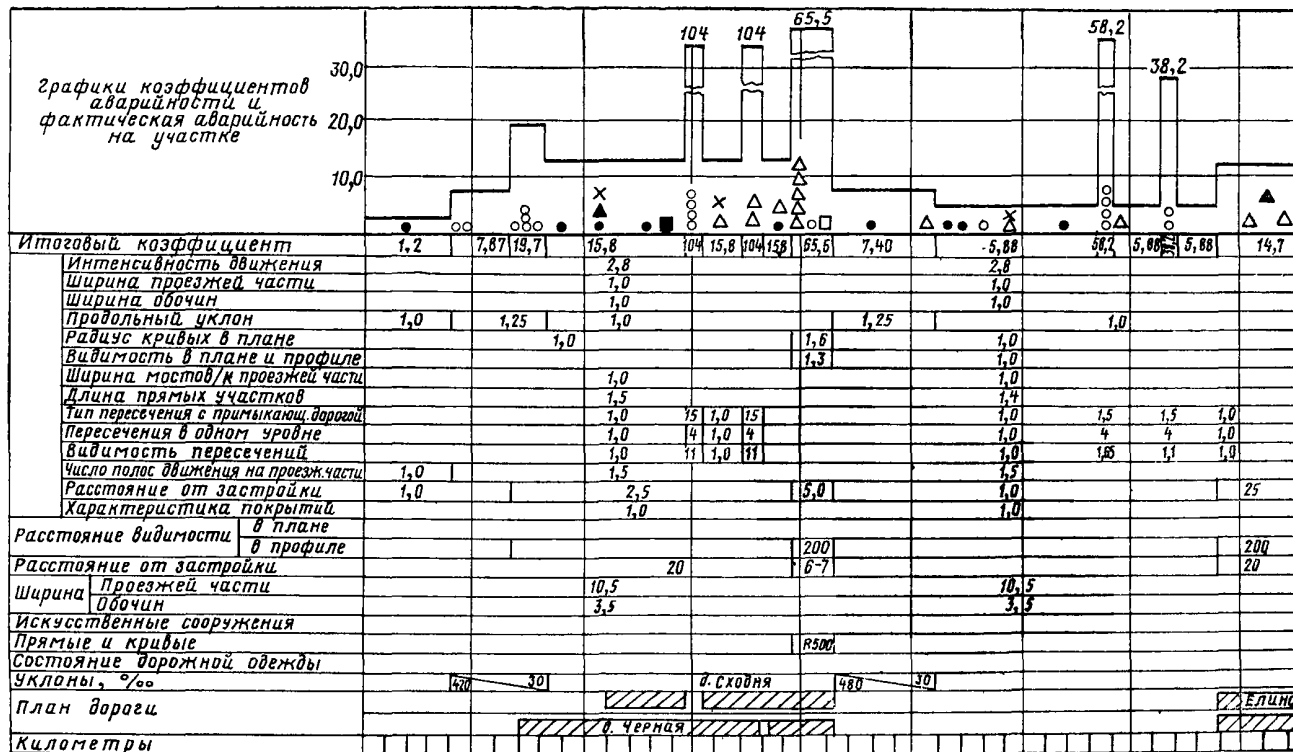
№ п/п	Наименование показателей		Сумма, руб.
1	2	3	4
1	Ущерб от повреждений: а) автомобилей б) груза		

« ____ » _____ 19 ____ г.

Руководитель организации

График коэффициентов аварийности

Приложение 5



■ Навезд на животное
□ Навезд на препятствие

△ Навезд на пешехода
○ Столкновение

● Опрокидывание
▲ Навезд на велосипедиста

× Навезд на стоящее транспортное средство

**Перечень наиболее серьезных дорожно-транспортных происшествий
и происшествий с тяжелыми последствиями**

1. Дорожно-транспортные происшествия, повлекшие за собой гибель пяти и более человек.
2. Дорожно-транспортные происшествия с рейсовыми автобусами транспорта общего пользования, вызвавшие гибель людей (одного или нескольких человек).
3. Дорожно-транспортные происшествия с закрепленными за дорожными организациями министерства транспортными средствами, вызвавшие гибель людей (одного или нескольких человек).
4. Дорожно-транспортные происшествия (независимо от тяжести вызванных ими последствий) с подвижным составом, в котором находились:
руководители партийных и советских органов Союза ССР, союзных и автономных республик, краев и областей;
депутаты Верховного Совета Союза ССР и союзных республик;
дипломатические представители иностранных государств, представители фирм, компаний, банков.

Телефонограмма №

о дорожно-транспортном происшествии с тяжелыми последствиями

1. « » — 19 г. в ч мин на км автомобильной дороги

(общегосударственного, республиканского и т. п. значения)

произошло (столкновение, опрокидывание и т. п.) автомобиля (автобуса и т. п.)

№ , принадлежащего

(точное наименование владельца, а также министерства, ведомства и государства (для

иностраных автомобилей) в случае столкновения указываются те же сведения для других

транспортных средств в случае наезда—на кого или на что произошел наезд)

2. Причины происшествия

3. При происшествии погибло чел., ранено чел. (в случае происшествий, указанных в п. 4 приложения 7, перечисляются фамилии, имена, отчества и должности пострадавших лиц, принятые меры по оказанию им первой помощи, где находятся в настоящее время и т. п.).

4. Материальный ущерб (руб.):

от повреждения транспортных средств _____
от повреждения и порчи имущества, грузов, зданий, сооружений или от
утраты груза _____
в том числе от повреждения дорожных линейных зданий и сооружений

Примечание. При отсутствии точных данных о материальном ущербе этот пункт не заполняется. При необходимости эти сведения уточняются и докладываются дополнительно.

5. Намеченные или принятые меры по улучшению дорожных условий на месте происшествия _____

« — » — 19 — г.

Начальник ДЭУ (ДРСУ, ДУ, ЛУАД, ПДУ)

« — » ч « — » мин

ОГЛАВЛЕНИЕ

I. Общие положения	3
II. Классификация дорожно-транспортных происшествий	4
III. Учет дорожно-транспортных происшествий	5
IV. Служебная проверка причин и обстоятельств дорожно-транспортных происшествий	7
V. Отчетность о дорожно-транспортных происшествиях	8
VI. Обязанности служб дорожных организаций по предупреждению дорожно-транспортных происшествий	10
А. Дорожно-эксплуатационная служба	10
Б. Служба организации движения	11
<i>Приложение 1. Линейный журнал учета дорожно-транспортных происшествий</i>	13
<i>Приложение 2. Типовые схемы дорожно-транспортных происшествий</i>	14
<i>Приложение 3. Донесение о дорожно-транспортном происшествии с участием транспортных средств дорожных организаций</i>	16
<i>Приложение 4. Донесение о дорожно-транспортном происшествии, связанном с неудовлетворительным состоянием дороги</i>	17
<i>Приложение 5. Отчет о дорожно-транспортных происшествиях с участием транспортных средств, закрепленных за дорожными организациями</i>	18
<i>Приложение 6. График коэффициентов аварийности</i>	21
<i>Приложение 7. Перечень наиболее серьезных дорожно-транспортных происшествий и происшествий с тяжелыми последствиями</i>	22
<i>Приложение 8. Телефограмма №... о дорожно-транспортном происшествии с тяжелыми последствиями</i>	22

Минавтодор РСФСР

Инструкция по учету дорожно-транспортных происшествий ВСН 15-73

Редактор *Л. П. Топольницкая*
 Ответств. за выпуск *А. П. Шевяков*
 Техн. редактор *Р. А. Иванова*
 Корректор *В. Я. Кинареевская*

Сдано в набор 20/IX 1973 г.	Печатных листов 1,5	Подписано к печати 30/I 1974 г.
Бумага 60×90 ¹ / ₁₆ , тип. № 3	Изд. № 1к-3/15 № 6621	Учетно-изд. листов 1,43
Тираж 60 000 экз.	Т-03834	Зак. тип. 886
	Цена 7 коп.	

Изд-во «ТРАНСПОРТ», Москва, Басманный туп., 6а

Московская типография № 19 Союзполиграфпрома
 при Государственном комитете Совета Министров СССР
 по делам издательств, полиграфии и книжной торговли,
 наб. Мориса Тореза, 34