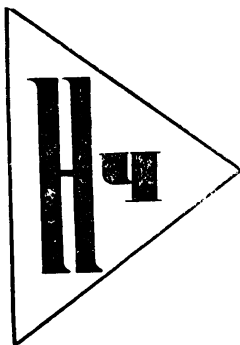


Центральное бюро промышленных нормативов по труду  
при Научно-исследовательском институте труда  
Государственного комитета Совета Министров СССР  
по вопросам труда и заработной платы

**НОРМАТИВЫ ЧИСЛЕННОСТИ  
РАБОЧИХ ПО ОБСЛУЖИВАНИЮ ГАРДЕРОБОВ  
И ДУШЕВЫХ ПРОМЫШЛЕННЫХ ПРЕДПРИЯТИЙ**



Москва — 1971

Центральное бюро промышленных нормативов по труду  
при Научно-исследовательском институте труда  
Государственного комитета Совета Министров СССР  
по вопросам труда и заработной платы

**НОРМАТИВЫ ЧИСЛЕННОСТИ  
РАБОЧИХ ПО ОБСЛУЖИВАНИЮ ГАРДЕРОБОВ  
И ДУШЕВЫХ ПРОМЫШЛЕННЫХ ПРЕДПРИЯТИЙ**

Москва — 1971

Нормативы численности рабочих по обслуживанию гардеробов и душевых промышленных предприятий разработаны Центральным бюро промышленных нормативов по труду при участии Ленинградского отделения Всесоюзного научно-исследовательского института хлебопекарной промышленности (ВНИИХП), Всесоюзного научно-исследовательского института пиво-безалкогольной промышленности Министерства пищевой промышленности СССР, Каспийского научно-исследовательского института рыбного хозяйства Министерства рыбного хозяйства СССР и предприятий системы Министерства легкой промышленности СССР, Министерства тракторного и сельскохозяйственного машиностроения, Министерства электротехнической промышленности СССР, Министерства судостроительной промышленности, Министерства цветной металлургии СССР, Министерства черной металлургии СССР, Министерства электроники.

Нормативы численности рекомендуются для расчета численности рабочих, занятых обслуживанием гардеробов и душевых промышленных предприятий.

Замечания и предложения по сборнику следует направлять по адресу: *Москва, К-12, пл. Куйбышева, 1, ЦБПНТ.*

---

## ОБЩАЯ ЧАСТЬ

1. Нормативы численности, указанные в сборнике, предназначены для расчета численности рабочих, занятых обслуживанием гардеробов и душевых промышленных предприятий.

2. В основу разработки нормативов численности положены следующие данные:

- а) фотохронометражные наблюдения;
- б) результаты анализа организации труда;
- в) данные о фактической численности рабочих, обслуживающих гардеробы и душевые, количестве гардеробов и числе рабочих, пользующихся ими.

3. Нормативы численности установлены с учетом продолжительности рабочей смены в 8 час., наиболее полного и рационального использования рабочего времени, нормальных условий труда, соответствующих правилам промышленной санитарии.

4. Нормативами численности учтено время на подготовительно-заключительные работы, отдых и личные надобности.

5. Нормативы численности, указанные в таблицах сборника, рассчитаны на 1000 рабочих для наиболее распространенных способов хранения уличной, домашней и рабочей одежды, форм обслуживания гардеробов и душевых и с учетом санитарных требований.

Для других условий могут быть введены местные нормативы по аналогии с приведенными в настоящем сборнике.

6. Нормативы установлены дифференцированно от числа рабочих на предприятии, пользующихся гардеробами и душевыми.

К пользующимся душевыми относятся рабочие, которым в силу характера, условий или санитарных требований выполняемой работы необходимо принимать душ ежедневно.

7. Приведенные в сборнике пределы числовых значений факторов, в которых указано «до» следует понимать включительно.

8. По нормативам настоящего сборника рассчитывается явочное число рабочих для обслуживания гардеробов и душевых в целом по предприятию в зависимости от формы обслуживания и способа хранения одежды. Расчет ведется по формуле:

$$Ч_я = Н_ч \cdot Ч_p,$$

где  $Ч_я$  — явочная численность рабочих, обслуживающих гардеробы или душевые;

$Н_ч$  — норматив численности на 1000 рабочих;

$Ч_p$  — число рабочих (в тыс.) на предприятии, пользующихся душем или гардеробом при данной форме их обслуживания и способе хранения одежды.

При сменности работы предприятия больше 3-х к нормативам численности применяется поправочный коэффициент 1,4.

Если на предприятии численность рабочих, пользующихся гардеробом или душем, превышает указанную в нормативных картах (9,55 тыс.), то норматив численности определяется расчетом. Для этого нужно:

а) определить интервал численности рабочих, пользующихся гардеробом или душем, в пределах которого окажется число рабочих предприятия;

б) найти среднюю численность рабочих в интервале;

в) рассчитать норматив численности по формуле, указанной в нормативной карте.

Интервал численности рабочих определяется из соотношения 1 : 1,5.

**Пример.** Рассчитать норматив численности рабочих для предприятия, где пользуются гардеробом 12,5 тыс. рабочих (карта 1).

Находим нужный интервал: 9,55—14,8(9,55 · 1,5).

Находим среднюю численность рабочих в интервале ( $x$ ):

$$\frac{9,55 + 14,8}{2} = 12,2.$$

Рассчитываем норматив численности:  $Н_ч = 6,13 + 0,520 \cdot x$   
 $Н_ч = 6,13 + 0,520 \cdot 12,2 = 12,5.$

В пределах общей численности, рассчитанной по нормативам настоящего сборника, предприятие распределяет рабочих по объектам обслуживания.

9. До введения нормативов численности необходимо привести организационно-технические условия на участках обслуживания в соответствие с запроектированными в нормативах и осуществить производственный инструктаж рабочих.

10. При внедрении на предприятиях более прогрессивной организации труда, чем это предусмотрено нормативами, следует разрабатывать и вводить в установленном порядке местные нормативы численности.

11. Если гардеробы и душевые обслуживаются меньшим количеством рабочих, чем это рассчитано по настоящим нормативам численности и при этом обеспечивается выполнение всего необходимого объема работ, то сохраняется фактическая численность рабочих.

12. С введением нормативов данного сборника ранее действовавшие нормативы численности на соответствующие работы отменяются (кроме более прогрессивных).

**Пример расчета явочной численности рабочих, обслуживающих гардеробы и душевые.**

Исходные данные: на предприятии 5300 рабочих пользуются гардеробом с открытым способом хранения одежды и самообслуживанием и 500 человек (в том числе) душем с закрытым способом хранения одежды и самообслуживанием.

**Расчет:**

1. В карте 4 находим норматив численности для обслуживания гардеробов — 4,09 человек.

2. В карте 8 находим норматив численности для обслуживания душевых — 9,83 человек.

3. Находим явочное число рабочих для обслуживания гардеробов и душевых:

$$4,09 \cdot 5,3 + 9,83 \cdot 0,5 = 26,5 \approx 26 \text{ человек.}$$

---

## ОРГАНИЗАЦИЯ ТРУДА

Нормативы настоящего сборника установлены в зависимости от способов хранения одежды и форм обслуживания гардеробов.

По способу хранения одежды гардеробы подразделены на закрытые, открытые и смешанные. При открытом способе хранения верхняя и рабочая одежда хранится открыто на вешалке, при закрытом — в индивидуальных шкафах, при смешанном — один из видов одежды хранится открыто (например, верхняя одежда), а другой — закрыто (например, рабочая одежда).

Существуют две формы обслуживания гардеробов: обслуживание гардеробщиком и самообслуживание.

При обслуживании гардеробщиком одежда и личные вещи принимаются и выдаются. При открытом способе хранения одежды достигается наиболее целесообразное использование полезной площади гардеробов. Для открытого хранения уличной одежды могут быть использованы вешалки консольного типа (рис. 1), которые целесообразно расставлять с учетом следующих расстояний<sup>1</sup>:

— между осями рядов вешалок при самообслуживании — 1600 мм, при обслуживании гардеробщиком — 1200 мм;

— между осью крайнего ряда вешалок и стеной при самообслуживании — 1300 мм, при обслуживании гардеробщиком — 900 мм;

— между выступающими частями параллельно расположенных вешалок при самообслуживании — 1000 мм, при обслуживании гардеробщиком — 600 мм;

— между торцами вешалок и барьером — 600 мм.

Перед барьером у вешалок следует предусматривать свободную полосу шириной не менее 1000 мм, площадь которой определяется из расчета 0,03 м<sup>2</sup> на одно место для хранения

<sup>1</sup> См. «Строительные нормы и правила», часть II, раздел М., глава 3, Госстрой СССР. М., Издательство литературы по строительству, 1968.

одежды. Длина вешалки определяется из расчета 5 крючков на 1 пог. м вешалки (рис. 2).

Открытая вешалка консольного типа на 100 мест

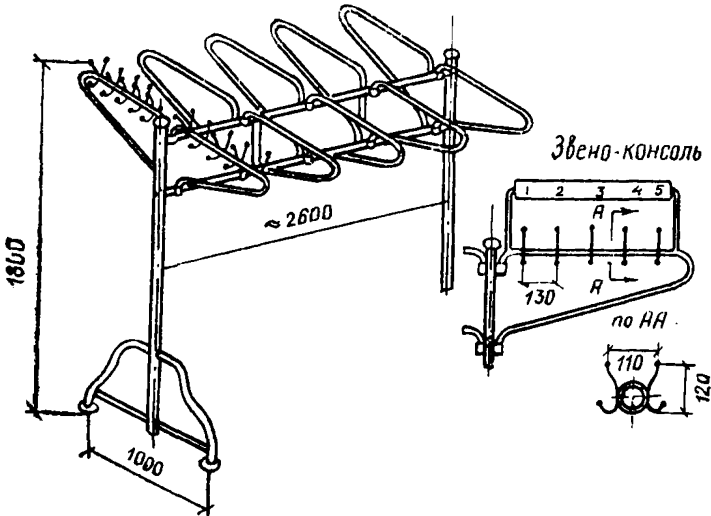


Рис. 1.

Схема расстановки вешалок в гардеробных (размеры показаны при самообслуживании)

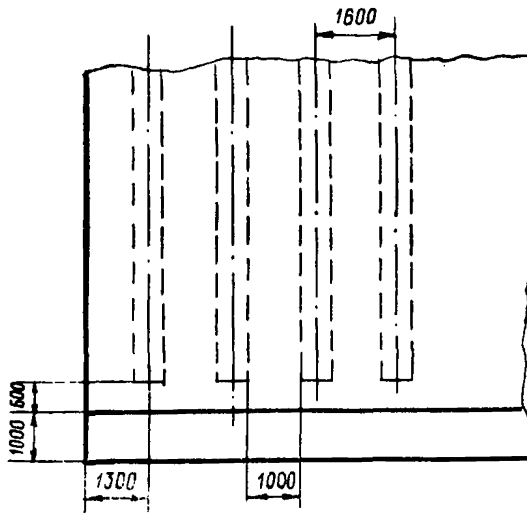


Рис. 2.

При закрытом способе хранения гардеробы рабочей одежды (за исключением легкой и мелкой) должны быть оборудованы скамьями шириной 300 мм, располагаемыми по всей



длине рядов шкафов. Расстояние между рядами шкафов в гардеробах, оборудованных скамьями, должно быть 2000 мм, а не оборудованных скамьями — 1500 мм.

Расстояние между крайним рядом шкафов и стеной или перегородкой в гардеробах, оборудованных скамьями, должно быть 1300 мм, а не оборудованных скамьями — 1000 мм (рис. 3).

Схема расстановки шкафов в гардеробных

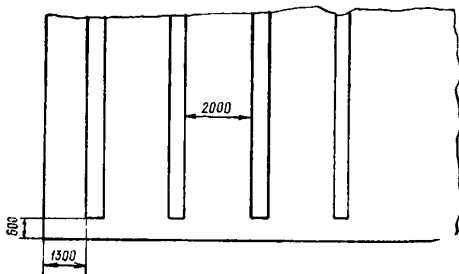


Рис. 3.

Размеры шкафов (в осях):

а) для хранения фартуков, рукавиц и другой мелкой рабочей одежды — открытые шкафы с гнездами глубиной 250 мм, шириной 330 мм, высотой 235 мм. Количество ярусов гнезд не должно превышать 7;

б) для хранения халатов и другой легкой рабочей одежды — открытые шкафы глубиной 250 мм, шириной 200 мм и высотой 1650 мм;

в) для хранения рабочей одежды — закрытые или открытые одинарные шкафы глубиной 500 мм, шириной 330 мм и высотой 1650 мм;

г) для хранения обычной или громоздкой рабочей одежды, требующей искусственной вентиляции шкафов, — закрытые одинарные шкафы глубиной 500 мм, шириной 500 мм и высотой 1650 мм;

д) для хранения одежды двух различных видов: верхней и рабочей (за исключением легкой или мелкой рабочей одежды) — закрытые двойные шкафы глубиной 500 мм, шириной 400 мм и высотой 1650 мм. В шкафах глубиной 500 мм должны предусматриваться места для хранения головных уборов, обуви и принадлежностей для умывания.

В нижней и верхней частях закрытых шкафов должны предусматриваться отверстия (решетки, сетки, жалюзи) для проветривания.

Для рациональной работы гардеробов и душевых в них должны быть закреплены места за определенными участками производства (цехами) или при необходимости за отдельными профессиями рабочих или их группами.

Выдача новой рабочей одежды или обмен грязной на чистую организуется по сменам в определенные часы. График работы гардеробных и душевых, выдача и обмен рабочей одежды вывешиваются на видных местах.

В соответствии с производственной необходимостью устанавливается режим работы обслуживающих гардеробы и душевые с расчетом предоставления возможности работникам предприятия пользоваться ими до начала смены, после окончания ее и внутри смены.

Уборка гардеробов и душевых должна производиться в соответствии с санитарными требованиями. Для этого применяются следующие средства и приспособления:

для подметания — веник, щетка, тряпка;

для мойки пола — щетка, шланг, тряпки, моющие средства, ведро;

для мойки стен, дверей, колонн, мебели — щетка, тряпки, ведро, моющие средства.

Все средства уборки хранятся в специально отведенном для этой цели месте или в шкафу.

Для мелкого ремонта рабочей одежды в гардеробах должны быть швейная машина и необходимые инструменты и приспособления.

В сборнике приведены нормативы численности с учетом следующей организации обслуживания гардеробов и душевых:

Объекты обслуживания	Способ хранения одежды	Формы обслуживания
Гардеробы без душевых	Открытый	Обслуживание гардеробщиком и самообслуживание
	Закрытый	Самообслуживание
	Смешанный	Обслуживание гардеробщиком
Гардеробы с душевыми	Открытый	Обслуживание гардеробщиком и самообслуживание
	Закрытый	Самообслуживание
	Смешанный	Обслуживание гардеробщиком

## НОРМАТИВЫ ЧИСЛЕННОСТИ

Способы хранения верхней и рабочей одежды: открытый	Гардеробы без душевых	Карта 1
Форма обслуживания: гардеробщиком	<p><i>Содержание работы:</i></p> <p>Приемка и выдача верхней и рабочей одежды и личных вещей. Замена при необходимости грязной или изношенной рабочей одежды на чистую или новую. Подготовка рабочей одежды для передачи в стирку, получение из стирки, сортировка, мелкий ремонт ее. Уборка гардероба, мебели, стен, дверей, окон, потолков. Дежурство</p>	

### Нормативы численности

№ п/п	Число рабочих, пользующихся гардеробами в тыс. (x)	Нормативы численности гардеробщиков на 1000 рабочих ( $H_{г}$ ) $H_{г} = 6,13 + 0,520x$
1	До 0,520	6,29
2	0,520—1,30	6,45
3	1,30 —2,65	7,16
4	2,65 —3,20	7,49
5	3,20 —3,85	7,96
6	3,85 —4,50	8,30
7	4,50 —5,50	8,73
8	5,50 —6,60	9,28
9	6,60 —7,95	9,92
10	7,95 —9,55	10,70

Способ хранения верхней или рабочей одежды: открытый	Гардеробы без душевых	К а р т а 2
	<p><i>Содержание работы:</i></p> <p>Приемка и выдача верхней или рабочей одежды и личных вещей, уборка гардероба, мебели, стен, дверей, окон, потолков. Дежурство</p>	
Форма обслуживания: гардеробщиком		

Нормативы численности

№ п/п	Число рабочих, пользующихся гардеробами в тыс. ( $x$ )	Нормативы численности гардеробщиков на 1000 рабочих ( $H_{г}$ ) $H_{г} = 4,47 + 0,379x$
1	До 0,520	4,59
2	0,520—1,30	4,70
3	1,30 —2,65	5,22
4	2,65 —3,20	5,46
5	3,20 —3,85	5,80
6	3,85 —4,50	6,05
7	4,50 —5,50	6,37
8	5,50 —6,60	6,76
9	6,60 —7,95	7,23
10	7,95 —9,55	7,79

Способ хранения одежды: смешанный	Гардеробы без душевых	Карта 3
Форма обслуживания: гардеробщиком	<p style="text-align: center;"><i>Содержание работы:</i></p> <p>При самообслуживании шкафов с верхней одеждой, выдача гардеробщиком рабочей одежды в начале смены и приемка после окончания, сушка при ее необходимости или приемка и выдача верхней одежды и личных вещей при самообслуживании шкафов с рабочей одеждой. Приемка от рабочих по мере необходимости грязной или изношенной рабочей одежды и выдача чистой или новой. Подготовка рабочей одежды для передачи в стирку, получение из стирки, сортировка, мелкий ремонт ее. Наблюдение за порядком в гардеробе в период прохождения смены рабочих. Уборка гардероба, мебели, стен, дверей, окон, потолков. Дежурство</p>	

#### Нормативы численности

№ п/п	Число рабочих, пользующихся гардеробами в тыс. (x)	Нормативы численности гардеробщиков на 1000 рабочих ( $N_г$ ) $N_г = 8,94 + 0,757x$
1	До 0,520	9,18
2	0,520—1,30	9,40
3	1,30 —2,65	10,4
4	2,65 —3,20	10,9
5	3,20 —3,85	11,6
6	3,85 —4,50	12,1
7	4,50 —5,50	12,7
8	5,50 —6,60	13,5
9	6,60 —7,95	14,4
10	7,95 —9,55	15,6

Способ хранения одежды: открытый	Гардеробы без душевых	Карта 4
Форма обслуживания: самообслуживание	<p style="text-align: center;"><i>Содержание работы:</i></p> <p>Наблюдение за порядком в гардеробе в период прохождения смены рабочих. Уборка гардероба. мебели, стен, дверей, окон, потолков. Дежурство</p>	

Нормативы численности

№ п/п	Число рабочих, пользующихся гардеробами в тыс. (x)	Нормативы численности гардеробщиков на 1000 рабочих ( $H_г$ ) $H_г = 2,87 + 0,243x$
1	До 0,520	2,94
2	0,520—1,30	3,02
3	1,30 —2,65	3,35
4	2,65 —3,20	3,51
5	3,20 —3,85	3,72
6	3,85 —4,50	3,89
7	4,50 —5,50	4,09
8	5,50 —6,60	4,34
9	6,60 —7,95	4,64
10	7,95 —9,55	5,00

Способ хранения одежды: закрытый	Гардеробы без душевых	Карта 5
Форма обслуживания: самообслуживание	<p style="text-align: center;"><i>Содержание работы:</i></p> <p>Наблюдение за порядком в гардеробе в период прохождения смены рабочих. Уборка гардероба. мебели, стен, дверей, окон, потолков. Дежурство</p>	

### Нормативы численности

№ п/п	Число рабочих, пользующихся гардеробами в тыс. (x)	Нормативы численности гардеробщиков на 1000 рабочих ( $H_n$ ) $H_n = 3 + 0,254x$
1	До 0,520	3,07
2	0,520—1,30	3,23
3	1,30 —2,65	3,50
4	2,65 —3,20	3,74
5	3,20 —3,85	3,89
6	3,85 —4,50	4,06
7	4,50 —5,50	4,27
8	5,50 —6,60	4,54
9	6,60 —7,95	4,85
10	7,95 —9,55	5,22

Способ хранения верхней и рабочей одежды: открытый	Гардеробы с душевыми	Карта 6
Форма обслуживания: самообслуживание	<p style="text-align: center;"><i>Содержание работы:</i></p> <p>Приемка от рабочих по мере необходимости грязной или изношенной рабочей одежды и выдача чистой или новой. Подготовка рабочей одежды для передачи в стирку, получение из стирки, сортировка, мелкий ремонт ее, уборка душевой и ее гардероба, мебели, стен, дверей, окон, потолков. Наблюдение за порядком в гардеробе в период прохождения смены рабочих. Дежурство</p>	

Нормативы численности

№ п/п	Число рабочих, пользующихся гардеробами в тыс. (x)	Нормативы численности гардеробщиков на 1000 рабочих ( $H_q$ ) $H_q = 6,26 + 0,530x$
1	До 0,520	6,40
2	0,520—1,30	6,58
3	1,30 —2,65	7,31
4	2,65 —3,20	7,65
5	3,20 —3,85	8,13
6	3,85 —4,50	8,48
7	4,50 —5,50	8,91
8	5,50 —6,60	9,47
9	6,60 —7,95	10,1
10	7,95 —9,55	10,9



Способ хранения рабочей одежды: открытый	Гардеробы с душевыми	Карта 7
Форма обслуживания: гардеробщиком	<p style="text-align: center;"><i>Содержание работы:</i></p> <p>Выдача рабочей одежды в начале смены, приемка после окончания смены и при необходимости сушка ее. Приемка от рабочих по мере необходимости грязной или изношенной рабочей одежды и выдача чистой или новой. Подготовка рабочей одежды для передачи в стирку, получение из стирки, сортировка, мелкий ремонт ее. Уборка душевой и ее гардероба, мебели, стен, дверей, окон, потолков. Дежурство</p>	

### Нормативы численности

№ п/п	Число рабочих, пользующихся гардеробами в тыс. (x)	Нормативы численности гардеробщиков на 1000 рабочих ( $H_T$ ) $H_T = 7,66 + 0,650x$
1	До 0,520	7,86
2	0,520—1,30	8,06
3	1,30 —2,65	8,95
4	2,65 —3,20	9,36
5	3,20 —3,85	9,95
6	3,85 —4,50	10,4
7	4,50 —5,50	10,9
8	5,50 —6,60	11,6
9	6,60 —7,95	12,4
10	7,95 —9,55	13,4

Способ хранения одежды: смешанный	Гардеробы с душевыми	Карта 8
Форма обслуживания: гардеробщиком	<p style="text-align: center;"><i>Содержание работы:</i></p> <p>Выдача рабочей одежды в начале смены и приемка после окончания, обмен при необходимости грязной или изношенной одежды на чистую или новую. Сушка ее при необходимости. Подготовка рабочей одежды для передачи в стирку, получение из стирки, сортировка, мелкий ремонт ее. Наблюдение за порядком в гардеробе в период прохождения смены рабочих. Уборка гардероба и душевой, мебели, стен, дверей, окон, потолков. Дежурство</p>	

Нормативы численности

№ п/п	Число рабочих, пользующихся гардеробами в тыс. (x)	Нормативы численности гардеробщиков на 1000 рабочих ( $H_{г}$ ) $H_{г} = 11,20 + 0,946x$
1	До 0,520	11,5
2	0,520—1,30	11,8
3	1,30 —2,65	13,1
4	2,65 —3,20	13,7
5	3,20 —3,85	14,5
6	3,85 —4,50	15,2
7	4,50 —5,50	15,9
8	5,50 —6,60	16,9
9	6,60 —7,95	18,1
10	7,95 —9,55	19,5

Способ хранения верхней и рабочей одежды: закрытый	Гардеробы с душевыми	Карта 9
Форма обслуживания: самообслуживание	<p style="text-align: center;"><i>Содержание работы:</i></p> <p>Приемка от рабочих по мере необходимости грязной или изношенной рабочей одежды и выдача чистой или новой. Подготовка рабочей одежды для передачи в стирку, получение из стирки, сортировка, мелкий ремонт ее. Уборка душевой и ее гардероба, мебели, стен, дверей, окон, потолков. Наблюдение за порядком в гардеробе в период прохождения смены рабочих. Дежурство</p>	

Нормативы численности

№ п/п	Число рабочих, пользующихся гардеробами в тыс. (x)	Нормативы численности гардеробщиков на 1000 рабочих ( $H_n$ ) $H_n = 6,38 + 0,541x$
1	До 0,520	6,55
2	0,520—1,30	6,71
3	1,30 —2,65	7,45
4	2,65 —3,20	7,80
5	3,20 —3,85	8,28
6	3,85 —4,50	8,64
7	4,50 —5,50	9,08
8	5,50 —6,60	9,65
9	6,60 —7,95	10,3
10	7,95 —9,55	11,1

Способ хранения верхней и рабочей одежды: закрытый	Гардеробы с душевыми в производствах с повышенными требованиями к чистоте	Карта 10
Форма обслуживания: самообслуживание	<p style="text-align: center;"><i>Содержание работы:</i></p> <p>Приемка от рабочих по мере необходимости грязной или изношенной рабочей одежды и выдача чистой или новой. Подготовка рабочей одежды для передачи в стирку, получение из стирки, сортировка, мелкий ремонт ее. Уборка душевой и ее гардероба, мебели, стен, дверей, окон, потолков. Наблюдение за порядком в гардеробе в период прохождения смены рабочих. Дежурство</p>	

### Нормативы численности

№ п/п	Число рабочих, пользующихся гардеробами в тыс. (x)	Нормативы численности гардеробщиков на 1000 рабочих ( $H_{г}$ ) $H_{г} = 9,58 + 0,811x$
1	До 0,520	9,83
2	0,520—1,30	10,1
3	1,30 —2,65	11,2
4	2,65 —3,20	11,7
5	3,20 —3,85	12,4
6	3,85 —4,50	13,0
7	4,50 —5,50	13,6
8	5,50 —6,60	14,5
9	6,60 —7,95	15,5
10	7,95 —9,55	16,7

Примечание: К числу производств с повышенными требованиями к чистоте относятся:

а) основные производственные процессы, связанные с переработкой

пищевых продуктов (на хлебозаводах, молокозаводах, макаронных и кондитерских фабриках, мясокомбинатах и т. п.);

б) процессы при производстве стерильных материалов, сывороток, вакцин;

в) процессы при производстве продукции, требующей особой чистоты при ее изготовлении (радиотехнических приборов, изделий электронной промышленности и т. п.);

г) процессы при производстве или применении особо вредных или раздражающих веществ (процессы, связанные со значительным выделением хлора, фенола, тиосоединений, меркаптана, процессы с применением свинца, мышьяка, ртути, бериллия, фосфора и их соединений, бензидина, тетраэтилсвинца; просеивание и расфасовка антибиотиков и алкалоидов и т. п.);

д) процессы при производстве или применении вредных или сильно пахнущих веществ (работы в окрасочных цехах с пульверизацией в кантатных и прядильных цехах вискозных фабрик, основные процессы в производствах кислот, щелочей, при переработке нефтяных продуктов);

е) процессы, связанные с применением открытых источников ионизирующего излучения (работы по дозировке, расфасовке и применению радиоактивных веществ, приготовлению и нанесению светящихся красок и т. п.);

ж) процессы, связанные с обработкой инфицирующих материалов (работы по первичной переработке утиля и животного сырья или его продуктов: кожи, шерсти, кости и т. п.).

---

## О Г Л А В Л Е Н И Е

	Стр.
Общая часть . . . . .	3
Организация труда . . . . .	6
Нормативы численности . . . . .	10
Гардеробы без душевых . . . . .	10
Гардеробы с душевыми . . . . .	15

Редактор *Т. К. Тарасова*  
Технический редактор *В. С. Евстигнеева*  
Корректор *Р. Г. Ульянова*

---

Сдано в набор 21/XII-70 г.      Л108582      Подписано в печать 22/I-71 г.  
Формат издания 60×90<sup>1</sup>/<sub>16</sub>      Печ. л. 1,25      Уч.-изд. л. 0,78  
Бум. л. 0,625 Бумага типографская № 2 Тираж 20.000 Цена 4 коп. З. 315

---

Отдел научной информации  
Типография при НИИ труда Государственного комитета Совета  
Министров СССР по вопросам труда и заработной платы  
Москва, К-64, ул. Чкалова, 34