

**Изменение № 2 ГОСТ 23780—79 Титан губчатый. Методы отбора и подготовки проб**

**Утверждено и введено в действие Постановлением Государственного комитета СССР по управлению качеством продукции и стандартам от 10.05.90 № 1125**

**Дата введения 01.01.91**

Под наименованием стандарта заменить код ОКСТУ: 0809 на 1709.

По всему тексту стандарта заменить слова: «промежуточная проба» на «средняя проба» (пп. 6, 8), «точечная лабораторная проба» на «аналитическая проба» (пп. 9, 10, 11, приложение 3).

Пункт 2 изложить в новой редакции: «2. Термины и определения — по ГОСТ 15895—77».

Пункт 4. Заменить слово: «справочном» на «обязательном».

Пункт 5. Заменить слова: «одного упаковочного места» на «одной упаковочной единицы».

Пункт 10. Первый абзац после слова «определения» дополнить словами: «железа и»;

второй абзац после слова «определения» дополнить словами: «железа по ГОСТ 9853.2—79 и».

Пункт 12. Первый абзац. Заменить слова: «не менее 60 мм» на  $(65 \pm 5)$  мм; ополнить словами: «и высотой  $(80 \pm 5)$  мм».

Пункт 14. Исключить слово: «пробного»; заменить слова: «до удаления усачной раковины» на «на глубину усачной раковины не менее 20 мм».

Пункт 16. Заменить ссылку: ГОСТ 9853.3—79 на ГОСТ 9853.3—86.

Пункты 15, 17, 18 изложить в новой редакции: «15. Обработанный слиток разрезают на две заготовки, которые используют при изготовлении образцов для определения кислорода нейтронно-активационным методом и твердости по Бригеллю.

17. Для определения массовой доли кислорода по ГОСТ 9853.5—79 из одной заготовки вытачивают образец для нейтронно-активационного метода в виде диска или цилиндра с геометрическими размерами, соответствующими размерам контрольного образца нейтронно-активационных установок. В случае применения метода импульсного нагрева вытачивают образец диаметром 2 мм и массой 50—70 мг.

Края образцов скругляют (радиус 1 мм). Параметр шероховатости поверхности  $Ra$  по ГОСТ 2789—73 должен быть не более 2,5 мкм.

18. Другая заготовка обрабатывается на токарном станке с получением образца, используемого для определения твердости по Бригеллю по ГОСТ 9853.8—79 для определения массовой доли железа, никеля и кремния спектральным методом по ГОСТ 9853.6—79.

Образец подвергается чистовой обработке с торцов для достижения параметра шероховатости  $Ra$  по ГОСТ 2789—73 не более 1,6 мкм».

Пункт 19 исключить.

Пункт 20 изложить в новой редакции: «20. Отбор и подготовка проб губчатого титана марки ТГ-Тв проводится по схеме (приложение 3).

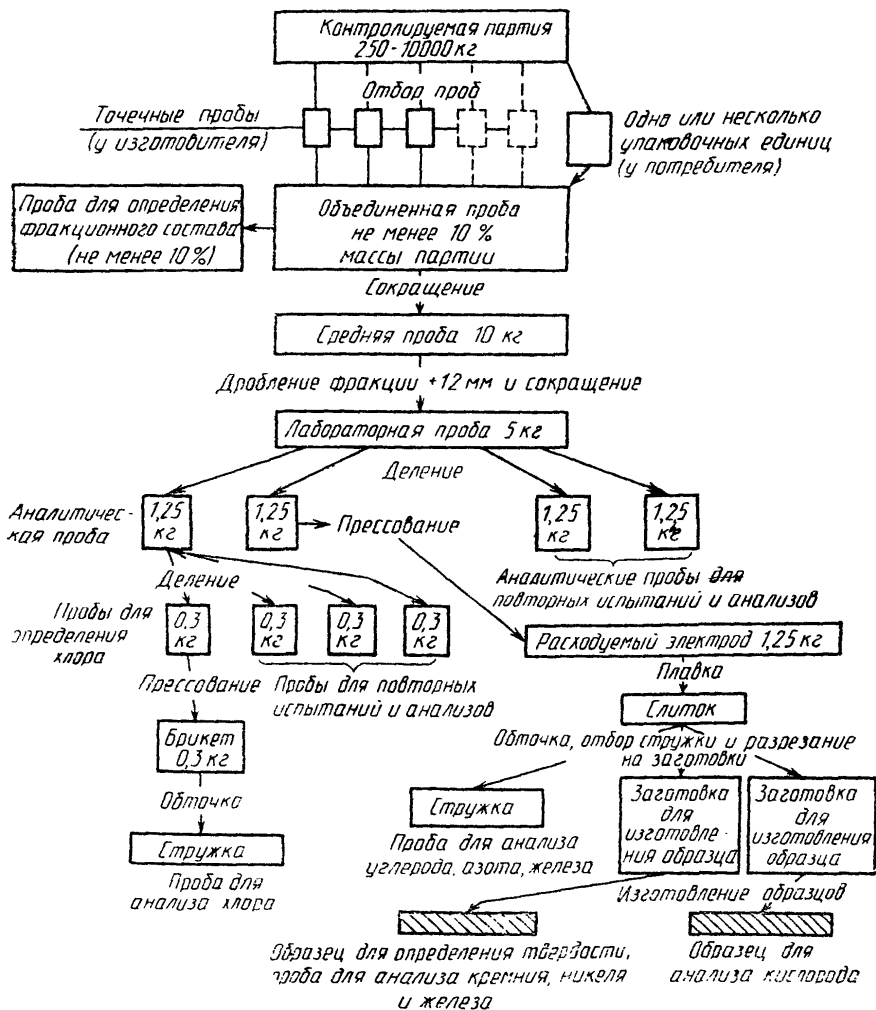
От каждого места контролируемой партии отбирают по одному брикету, дробят до крупности не более 12 мм, смешивают и сокращают до массы не менее 900 г. Объединенную пробу делят на три лабораторные пробы: из одной пробы прессуют брикет массой не менее 300 г, диаметром не менее 40 мм; две оставшиеся используют для повторных анализов».

Пункт 21. Первый абзац дополнить словами: «Масса объединенной пробы должна быть не менее 2 кг»:

заменить слова: «от каждого упаковочного места» на «от каждой упаковочной единицы», «в упаковочном месте» на «в упаковочной единице».

Приложение 2. Схему изложить в новой редакции:

## Схема отбора проб губчатого титана (всех фракций)



Приложение 3. Заменить слово: «Справочное» на «Обязательное».

(ИУС № 8 1990 г.)