

Изменение № 4 ГОСТ 8516—78 Мешки тканевые для сахара. Технические условия

Утверждено и введено в действие Постановлением Комитета стандартизации и метрологии СССР от 14.02.92 № 156

Дата введения 01.01.93

Пункт 1.1. Второй абзац дополнить словами: «Все химические нити должны быть допущены Министерством здравоохранения СССР для контакта с пищевыми продуктами».

Пункт 1.2. Таблица 1. Графа «Кондиционная масса мешка, г». Исключить слово: «Кондиционная»;

графа «Номинальная линейная плотность нитей, текс, по основе». Для мешков из ткани с уплотненной кромкой с вискозными нитями после слов «183,5××2 НВис» дополнить словами: «или 380 НВис»;

графа «Разрывная нагрузка полоски ткани 50×200 мм, Н (кгс) по основе». Для ткани с уплотненной кромкой с вискозными нитями заменить значение: (110₋₅) на (100₋₅);

таблицу для мешков из ткани с уплотненной кромкой с полиэфирными нитями изложить в новой редакции (см. с. 107):

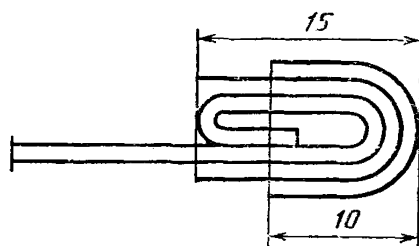
Пункт 1.6. Заменить значение: 3 % на 5 %;

третий абзац. Исключить слова: «(одношовный мешок) или два бока (двухшовный мешок)».

(Продолжение см. с. 106)

(Продолжение изменения к ГОСТ 8516—78).

Пункт 1.8. Второй абзац после слов «на ширину (15 ± 2) мм» дополнить словами: «или на ширину (25 ± 5) мм с подгибом края ткани»;
заменить слова: «(черт. 2)» на «(черт. 2 и 2а)»;
дополнить чертежом — 2а:



Черт. 2а

Пункт 1.10. Первый абзац. Заменить слова: «220 текс $\times 3$ » на «вискозными техническими нитями линейной плотностью 380 текс и 183,5 текс $\times 2$ »;
исключить слова: «утвержденной в установленном порядке».

Пункт 1.13. Первый абзац. Заменить слова: «Мешки с уплотненной кромкой» на «Мешки из ткани с уплотненной кромкой из льно-джуто-кенафной пряжи»,

(Продолжение см. с. 107)

(Продолжение изменения к ГОСТ 8516—78)

Наименование мешков	Размеры мешков, см		Масса мешков, г	Разрывная нагрузка шва, Н (кгс), не менее		Номинальная линейная плотность нитей, текс		Число нитей на 10 см ткани		Разрывная нагрузка полосы ткани 50×200 мм, Н (кгс)		Массовая доля костры, %, не более	Массовая доля ворса, %, не более
	длина	ширина		бокового	дольного	по основе	по утку	по основе	по утку	по основе	по утку		
с уплотненной кромкой с полиэфирными нитями	95±2	56±1	495±30	627 (64)	608 (62)	345 НПЭ	340 ЛДК	51±1	61±1	1650—49 (168—5)	784—49 (80—5)	0,1	1,5
	95±2	56±1	465±30	627 (64)	608 (62)	93,5×3 НПЭ или 280 НПЭ	340 ЛДК	51±1	61±1	1650—49 (168—5)	784—49 (80—5)	0,1	1,5

(Продолжение см. в. 108)

Пункт 1.14 изложить в новой редакции: «1.14. В зависимости от размера порока ткани «штопка» устанавливают два сорта мешков: первый и второй. В мешках первого сорта допускается машинная штопка площадью не более 3 см², в мешках второго сорта — площадью не более 5 см².

В мешках первого и второго сортов не допускаются дыры, плохо приработанные отрывы основы, пробоины, рассечки, резко выраженные двойники, близны в две и более нитей, близны в одну нить общей длиной более 20 см, подплешины, более одного пролета и одной недосеки в одну нить, поднырки в одну нить общей длиной более 20 см, пропуск и недостаток стежков, резкая стяжка шва, кривизна шва, масляные и грязные пятна.

Примечание. Качество штопки должно соответствовать требованиям, предъявляемым к качеству тканей. Термины пороков внешнего вида мешочных тканей и пояснения приведены в приложении 3.

Пункт 1.18. Исключить ссылку: (ГОСТ 4.81—83).

Пункт 2.3 изложить в новой редакции: «2.3. Физико-механические показатели мешков, показатели «массовая доля костры» и «массовая доля ворса» изготовитель должен определять по каждому артикулу периодически не реже двух раз в месяц. Величину усадки мешков — не реже одного раза в два месяца.

Пункт 3.4. Второй — четвертый абзацы исключить; дополнить абзацем: «Влажность ткани мешка определяют по ГОСТ 3816—81».

Пункт 3.7. Исключить слова: «черт. 2».

Пункты 3.7—3.9. Исключить слово: «справочное».

Пункт 4.1 дополнить абзацем (после второго): «Допускается по согласованию с потребителем упаковывать мешки в кипы массой до 80 кг».

Пункт 4.5. Первый абзац. Исключить слова: «а также маркировку, характеризующую тару, с указанием»;

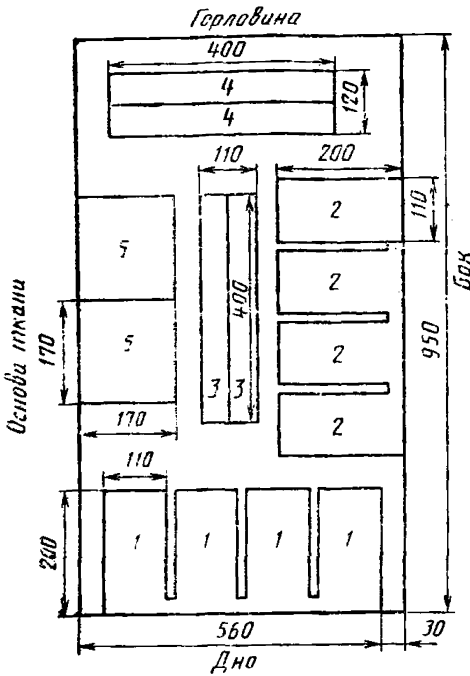
второй — восьмой абзацы исключить.

Пункт 4.6. Второй абзац. Заменить слово: «или» на «и»; после слов «артикул мешка» дополнить словом: «сорта».

Приложение 2 изложить в новой редакции:

(Продолжение см. с. 109)

Схема раскроя мешка для испытаний



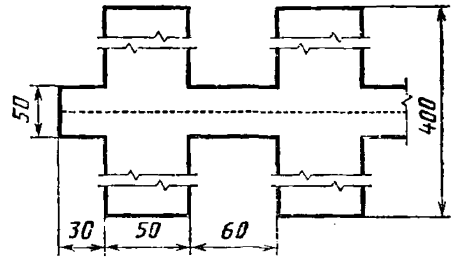
1 — образец для определения разрывной нагрузки донного шва; 2 — образец для определения разрывной нагрузки бокового шва; 3 — образец для определения разрывной нагрузки и числа нитей на 10 см ткани по основе; 4 — образец для определения разрывной нагрузки и числа нитей на 10 см ткани по утку; 5 — образец для определения массовой доли костры и массовой доли ворса

Черт. 1

Образцы 3—5 выкраивают с одной и другой стороны мешка. Образцы 3, 4 валяют по ширине на 50 мм. Разрез по шву между образцами 1 и между образцами 2 не производят.

Стандарт дополнить приложением — 3:

Выкройка образца для определения разрывной нагрузки шва



Черт. 2

(Продолжение см. с. 110)

Термины пороков внешнего вида мешочных тканей и их пояснения

Термины	Пояснение
Близна	Порок ткани, заключающийся в отсутствии одной или нескольких нитей основы
Дыры, пробоины	Пороки ткани с разрушением нитей основы и утка
Пролеты	Порок ткани, заключающийся в отсутствии одной или нескольких уточных нитей по всей ширине ткани или на ограниченном участке
Поднырки	Порок в виде одной или нескольких нитей одной системы, неправильно перекрывающих нити другой системы, нарушая переплетение
Недосека	Порок ткани в виде полосы во всю ширину ткани из-за пониженной плотности ткани по утку
Двойник	Порок в виде двух или нескольких нитей, заработанных вместо одной
Рассечка	Распространенный порок в виде раздвинутых нитей основы из-за нарушения плотности зубьев бедра
Отрыв основы	След ликвидации отрывов большой группы основных нитей
Подплетина	Порок в виде неправильно рядом лежащих нитей

(ИУС № 5 1992 г.)