

---

ФЕДЕРАЛЬНОЕ АГЕНТСТВО

ПО ТЕХНИЧЕСКОМУ РЕГУЛИРОВАНИЮ И МЕТРОЛОГИИ

---



НАЦИОНАЛЬНЫЙ  
СТАНДАРТ  
РОССИЙСКОЙ  
ФЕДЕРАЦИИ

ГОСТ Р  
43.0.17—  
2019

---

Информационное обеспечение техники  
и операторской деятельности

**ДЕЯТЕЛЬНОСТЬ  
ИНТЕГРАЛЬНО-ЛИНГВОСЕМАНТИЗИРОВАННАЯ  
ИНФОРМАЦИОННАЯ ТЕХНИЧЕСКАЯ**

Издание официальное



Москва  
Стандартинформ  
2019

## Предисловие

1 РАЗРАБОТАН Образовательным учреждением Центр «НООН» исследований и поддержки интеллектуальной деятельности (ОУ Центр «НООН»)

2 ВНЕСЕН Научно-техническим управлением Федерального агентства по техническому регулированию и метрологии

3 УТВЕРЖДЕН И ВВЕДЕН В ДЕЙСТВИЕ Приказом Федерального агентства по техническому регулированию и метрологии от 23 июля 2019 г. № 419-ст

4 ВВЕДЕН ВПЕРВЫЕ

*Правила применения настоящего стандарта установлены в статье 26 Федерального закона от 29 июня 2015 г. № 162-ФЗ «О стандартизации в Российской Федерации». Информация об изменениях к настоящему стандарту публикуется в ежегодном (по состоянию на 1 января текущего года) информационном указателе «Национальные стандарты», а официальный текст изменений и поправок — в ежемесячном информационном указателе «Национальные стандарты». В случае пересмотра (замены) или отмены настоящего стандарта соответствующее уведомление будет опубликовано в ближайшем выпуске ежемесячного информационного указателя «Национальные стандарты». Соответствующая информация, уведомление и тексты размещаются также в информационной системе общего пользования — на официальном сайте Федерального агентства по техническому регулированию и метрологии в сети Интернет ([www.gost.ru](http://www.gost.ru))*

© Стандартиформ, оформление, 2019

Настоящий стандарт не может быть полностью или частично воспроизведен, тиражирован и распространен в качестве официального издания без разрешения Федерального агентства по техническому регулированию и метрологии

**Содержание**

1 Область применения .....	1
2 Нормативные ссылки .....	1
3 Термины и определения .....	2
4 Сокращения .....	5
5 Общие положения .....	6
6 Основные положения .....	14

## Введение

Настоящий стандарт в комплексе стандартов в области информационного обеспечения техники и операторской деятельности устанавливает общие, основные положения, относящиеся к интегрально-лингвосемантизированной информационной технической деятельности (ИЛСИТД).

Настоящий стандарт состоит из двух основных разделов:

- «Общие положения», в котором приведены общие сведения, относящиеся к ИЛСИТД;
- «Основные положения», в котором приведены основные сведения, относящиеся к ИЛСИТД, осуществляемой специалистом при обращении с техническими изделиями.

## Информационное обеспечение техники и операторской деятельности

ДЕЯТЕЛЬНОСТЬ ИНТЕГРАЛЬНО-ЛИНГВОСЕМАНТИЗИРОВАННАЯ  
ИНФОРМАЦИОННАЯ ТЕХНИЧЕСКАЯ

Informational ensuring of equipment and operational activity.  
Integral-lingvosemantized informational technical activity

Дата введения — 2020—07—01

**1 Область применения**

Настоящий стандарт устанавливает общие, основные положения, относящиеся к интегрально-лингвосемантизированной информационной технической деятельности (ИЛСИТД), осуществляемой специалистами с использованием технической лингвосемантизированной информации (ЛСИ) различного назначения и исполнения.

Положения настоящего стандарта могут быть использованы для интеллектуализации мышления специалистов при проведении ими ИЛСИТД с применением технической ЛСИ, создающей необходимые условия, в том числе связанные с психикой, специалистам, осуществляющим ИЛСИТД:

- для лингвистизированного чувственного восприятия внешней технической предметно-информационной среды (ТПИС);
- осуществления ноон-технологизации лингвистизированной технической деятельности мышления с применением ноон-технологизированной технической информации;
- лингвистизированного использования технических средств поддержки обращения с техникой;
- осуществления лингвистизированного информационного взаимодействия с необходимой ТПИС.

Языковая (лингвосемантизированная информационная) поддержка функционирования мышления, воображения специалистов при проведении ИЛСИТД может быть осуществлена с использованием специалистами ЛСИ, создаваемой, например, в виде интегральной лингвосемантизированной информации (ИЛСИ), фраземной информации (ФРИ), фонемной информации (ФИ) с применением ноон-технологии, сведений из области знаний, относящихся к общей интегральной лингвистике (ОИЛ), при необходимости из областей знаний, относящихся к дифференциальной фраземной лингвистике (ДФРЛ), дифференциальной фонемной лингвистике (ДФЛ).

ИЛСИ, ФРИ, ФИ, создаваемые с использованием знаний, соответственно относящихся к ОИЛ, ДФРЛ, ДФЛ, могут быть применены на основе ноон-технологии отдельно или совместно в определенном соотношении при проектировании, изготовлении, изучении, эксплуатации соответствующих образцов техники.

Создание технической ЛСИ с применением определенных знаний, относящихся к ОИЛ, ДФРЛ, ДФИ, в нормативном виде может быть осуществлено с применением ГОСТ Р 43.0.2, ГОСТ Р 43.0.3, ГОСТ Р 43.2.1, ГОСТ Р 43.4.1, ГОСТ Р 43.0.6, ГОСТ Р 43.0.5, системы стандартов ГОСТ Р 43.0.1, в которых приведены нормативно-установленные положения, используемые при разработке технической ЛСИ для проведения ИЛСИТД.

**2 Нормативные ссылки**

В настоящем стандарте использованы нормативные ссылки на следующие стандарты:

ГОСТ Р 43.0.1 Информационное обеспечение техники и операторской деятельности. Общие положения

ГОСТ Р 43.0.2 Информационное обеспечение техники и операторской деятельности. Термины и определения

ГОСТ Р 43.0.3 Информационное обеспечение техники и операторской деятельности. Ноон-технология в технической деятельности. Общие положения

ГОСТ Р 43.0.5 Информационное обеспечение техники и операторской деятельности. Процессы информационно-обменные в технической деятельности. Общие положения

ГОСТ Р 43.0.6—2011 Информационное обеспечение техники и операторской деятельности. Естественно-интеллектуализированное человекоинформационное взаимодействие. Общие положения

ГОСТ Р 43.2.1 Информационное обеспечение техники и операторской деятельности. Язык операторской деятельности. Общие положения

ГОСТ Р 43.4.1 Информационное обеспечение техники и операторской деятельности. Система «человек—информация»

**Примечание** — При пользовании настоящим стандартом целесообразно проверить действие ссылочных стандартов в информационной системе общего пользования — на официальном сайте Федерального агентства по техническому регулированию и метрологии в сети Интернет или по ежегодному информационному указателю «Национальные стандарты», который опубликован по состоянию на 1 января текущего года, и по выпускам ежемесячного информационного указателя «Национальные стандарты» за текущий год. Если заменен ссылочный стандарт, на который дана недатированная ссылка, то рекомендуется использовать действующую версию этого стандарта с учетом всех внесенных в данную версию изменений. Если заменен ссылочный стандарт, на который дана датированная ссылка, то рекомендуется использовать версию этого стандарта с указанием выше года утверждения (принятия). Если после утверждения настоящего стандарта в ссылочный стандарт, на который дана датированная ссылка, внесено изменение, затрагивающее положение, на которое дана ссылка, то это положение рекомендуется применять без учета данного изменения. Если ссылочный стандарт отменен без замены, то положение, в котором дана ссылка на него, рекомендуется применять в части, не затрагивающей эту ссылку.

### 3 Термины и определения

В настоящем стандарте применены следующие термины с соответствующими определениями:

**3.1 алгоритмизированное изложение информации:** Изложение информации в виде информационных образований, соединенных или расположенных в определенной логической последовательности.

**3.2 аттракторизированное представление сведений:** Представление сведений в виде, обеспечивающем изложение необходимого сообщения в исполнении, способствующем самоорганизующемуся применению сообщения его пользователем.

**3.3 аттрактивизированное представление сведений:** Представление сведений в виде, обеспечивающем изложение необходимого сообщения в привлекательном для восприятия исполнении.

**3.4 вербализация изложения сведений:** Изложение сведений в виде, обеспечивающем представление необходимого сообщения с оптимизированным применением словесных информационных образований в буквенном исполнении.

**3.5 вербальное языковое мышление человека:** Языковое функционирование мышления человека по осуществлению взаимодействия с информацией, представленной в вербальном изложении с использованием буквенных информационных образований.

**3.6 гомоморфизм:** Соответствие (отношение) между объектами двух множеств, при котором одно множество есть модель другого.

**3.7 грамматико-семантический сеттинг:** Упорядоченное по семантике изложения представление создаваемой информации с применением морфолого-синтаксизированного представления сведений, содержащихся в создаваемой информации, для достижения повышенной эффективности осмысления и усвоения создаваемой информации в процессе человекоинформационного взаимодействия пользователей с этой информацией.

**3.8 действительность (объективная действительность):** Реально воспринимаемое из материальной среды.

3.9

**дифференциальное психическое явление:** Психическое явление инициирующе-формирующего действия в информационно-интеллектуальной деятельности человека.

[ГОСТ Р 43.4.1—2011, пункт 3.10]

**3.10 изоморфизм:** Соответствие (отношение) между объектами, выражающее тождество их структуры (строения).

**3.11 изофраземное информационное образование (изофразема):** Визуально воспринимаемое лингвосемантическое информационное образование, создаваемое и применяемое без использования буквенных изображений для репрезентированного представления определенных(ой) фраз(ы) фонемного восприятия.

**3.12 изофраземно-фонемное информационное образование (изофраземо-фонема):** Визуально воспринимаемое лингвосемантическое информационное образование, создаваемое и применяемое с использованием изофразем и отдельных буквенных изображений вспомогательного значения для репрезентированного представления определенных(ой) фраз(ы) фонемного восприятия.

**3.13 имажитализация изложения сведений:** Изложение сведений в виде, обеспечивающем представление необходимого сообщения с оптимизированным применением обособленных пикториальных информационных образований в небуквенном знаково-символьном исполнении.

**3.14 имажитивное языковое мышление человека:** Языковое функционирование мышления человека, осуществляющее взаимодействие с информацией, представленной во фраземно-пикториальном изложении с использованием небуквенных знаково-символьных фраземных информационных образований.

**3.15 инификативная умозрительно-речевая мыслительная деятельность (инификативная УРМД):** Интегрированная умозрительно-речевая мыслительная деятельность симбиотивного языкового мышления.

**3.16 интегрально-лингвистизированная семантическая информация (интегрально-лингвосемантизированная информация):** Информация в общем лингвосемантизированном трехуровневом грамматическом исполнении, создаваемая с применением общей интегральной лингвистики в импрувизированном (улучшенном) семантическом представлении, адекватно соответствующем языковому функционированию мышления человека, с совместным гармонизированным использованием в различных сочетаниях фраземных, фонемных информационных образований в контекстно-формализованном, семантически изменяемом изложении с применением компьютеризированного интерактивно-активного управления.

3.17

**интегральное психическое явление:** Психическое явление непосредственно направленного действия в информационно-интеллектуальной психической деятельности человека.  
[ГОСТ Р 43.4.1—2011, пункт 3.11]

**3.18 информационно-интеллектуальная психическая деятельность:** Психическая деятельность человека по осуществлению информационно-интеллектуального взаимодействия с внутриорганизменной информацией из памяти, с информацией, отражаемой из внешней объективной действительности для использования этого взаимодействия определенным полезным целенаправленным образом.

3.19

**импрувизация мышления:** Улучшение деятельности мышления человека.  
[ГОСТ Р 43.0.7—2011, пункт 3.14]

**3.20 информационное образование (в семиотике):** Обособленная естественная или искусственная, организованная или неорганизованная информация восприятия, например визуального, аудиального.

**3.21 информационный объект:** Информационная сущность, имеющая различные свойства.

**3.22 лингвистизированная информационная деятельность:** Деятельность человека, осуществляемая с участием языкового (лингвосемантизированно-информационного) функционирования его мышления.

**3.23 лингвосемантизированная информация:** Семантическая информация, упорядоченно представленная в лингвистизированном изложении в соответствии с положениями области знаний, относящейся к лингвистике, для языковой деятельности мышления человека.

**3.24 логистико-логический семантический сеттинг:** Упорядоченное по семантике изложения представление создаваемой информации с применением структурированного (например, текстово-структурированного), форматированного, алгоритмизированного представления сведений, содержа-

щихся в создаваемой информации, для достижения логистически, логически организованного человекоинформационного взаимодействия пользователей с этой информацией.

**3.25 материальный объект:** Материальная сущность, например предметная, информационная, имеющая различные свойства.

**3.26 направленно-клиаратизированная информация:** Информация, целенаправленно разработанная в виде, адаптированном для клиаративного (понимаемого) ее восприятия, осмысления и усвоения ее пользователем.

**3.27 направленно-клиаратизирующая информация:** Информация, оказывающая воздействие на пользователя посредством данных, способствующих осуществлению деятельности его мышления с пониманием.

**3.28 ноон-технологизация:** Процесс внедрения в техническую деятельность клиаратизированной по представлению информации (информации, обеспечивающей понимаемое взаимодействие с ней человека), разработанной с применением ноон-технологии для достижения гармоничного сосуществования человека и техносферы.

**3.29 ноон-технологизированная техническая информация:** Техническая информация, созданная с применением ноон-технологии для гармонизированного взаимодействия специалистов с техникой.

3.30

**процесс-представляющее интегральное психическое явление:** Интегральное психическое явление, представляющее процесс в психике поведения индивидуума, индивидуумов.  
[ГОСТ Р 43.0.6—2011, пункт 3.1.21]

3.31

**психика:** Форма жизнедеятельности, заключающаяся в активном отражении субъектом объективного мира и саморегуляции поведения на основе этого отражения.  
[ГОСТ Р 43.0.6—2011, пункт 3.1.22]

**3.32 психическая деятельность:** Структурированная организменно-информационная деятельность человека, заключающаяся в определенном информационном, информационно-интеллектуальном взаимодействии с внутриорганизменной информацией из памяти, с информацией, отражаемой из внешней объективной действительности, для саморегуляции поведения, деятельности на основе этого взаимодействия.

**3.33 психическое отражение:** Функция психики человека, заключающаяся в отражении в его мозгу объективной, не зависящей от него действительности в виде соответствующих психических сущностей.

**3.34 психический процесс:** Процесс осуществления психической деятельности.

**3.35 психическая сущность:** Существующее, относящееся к психике, например психическое отражение, психическое явление.

**3.36 психическое явление:** Определенное проявление психики человека, например, в виде психического процесса, состояния, свойства при проведении человеком психической деятельности.

3.37

**речемыслительная деятельность:** Мыслительная деятельность, осуществляемая с использованием информации в виде воспринимаемой как речь, реализуемая на алфавите соответствующего естественного языка.  
[ГОСТ Р 43.0.6—2011, пункт 3.1.26]

3.38

**свойство-характеризующее интегральное психическое явление:** Интегральное психическое явление, характеризующее свойство психики в поведении индивидуума, индивидуумов.  
[ГОСТ Р 43.0.6—2011, пункт 3.1.27]

**3.39 симбиозитивное языковое мышление:** Совместно осуществляемое имагионально-вербальное или вербально-имагиональное языковое (лингвосемантизированно-информационное) функционирование мышления человека.



**3.40 селективная речемышлительная деятельность вербального языкового мышления:** Речемышлительная деятельность вербального языкового мышления, осуществляющая избирательное осмысление информации, представленной с вербализацией изложения сведений, содержащихся в данной информации.

**3.41 селективная умозрительная мыслительная деятельность имагионального языкового мышления:** Умозрительная мыслительная деятельность имагионального языкового мышления, осуществляющая избирательное осмысление информации, представленной с имагинализацией изложения сведений, содержащихся в данной информации.

**3.42 синергетические, синергические человекоинформационные эффекты в системе «человек—информация»:** Человекоинформационные эффекты самоорганизации, взаимодействия в системе «человек—информация».

**3.43 система «человек—информация»; СЧИ (в психической деятельности):** Система, состоящая из человека и воспринимаемой им информации, образующаяся с появлением определенных информационно-обменных процессов между человеком и соответствующими внешними, внутренними относительно человека информационными средами, обеспечивающая выполнение в локализованном пространстве и времени необходимой психической деятельности с проведением человекоинформационного взаимодействия и возникновением психических явлений.

3.44

**состояние-отражающее интегральное психическое явление:** Интегральное психическое явление, отражающее состояние психики поведения индивидуума, индивидуумов.  
[ГОСТ Р 43.0.6—2011, пункт 3.1.32]

**3.45 социум-сформированные психические функциональные способности:** Психические функциональные способности субъекта к проведению определенной психической деятельности, сформированные у субъекта социумом.

**3.46 стройорганизация представления сведений:** Представление сведений для образования необходимого сообщения, обеспечивающее его изложение в виде семантического грамматически целостного информационного образования.

**3.47 сущность (сущее):** Существующее в реальном мире.

3.48

**умозрительная мыслительная деятельность:** Мыслительная деятельность, осуществляемая с использованием информации, представляемой в образно воспринимаемом, в том числе пикторальном, виде.  
[ГОСТ Р 43.0.6—2011, пункт 3.1.37]

**3.49 фраземное информационное образование (фразема):** Визуально воспринимаемое лингвосемантическое информационное образование, создаваемое с раздельным или совместным применением изобразительных, изобразительно-фонемных информационных образований.

**3.50 центральная нервная система:** Часть нервной системы человека, включающая головной, промежуточный и спинной мозг.

**3.51 языковое лингвосемантизировано-информационное функционирование мышление:** Языковое функционирование мышление человека, осуществляемое на основе лингвосемантизированной информации.

## 4 Сокращения

В настоящем стандарте применены следующие сокращения

БФС — бумажный формат сообщения;

ГИЧИВ — гибридно-интеллектуализированное человекоинформационное взаимодействие;

ЕИЧИВ — естественно-интеллектуализированное человекоинформационное взаимодействие;

ЕСЧИ — естественная система «человек—информация»;

ЕТФС — единый типовый формат сообщения;

ДИПЯ — дифференциальное информационно-психическое явление;

ДКПС — дискретно-картинное представление сообщений;

ДПИЯ — дифференциальное психоинформационное явление;

ДПЯ — дифференциально-психическое явление;  
 ДФЛ — дифференциальная фонемная лингвистика;  
 ДФрЛ — дифференциальная фраземная лингвистика;  
 ИДФС — информационно-диспетчерский формат сообщения;  
 ИИПД — информационно-интеллектуальная психическая деятельность;  
 ИИЧИВ — искусственно-интеллектуализированное человекоинформационное взаимодействие;  
 ИЛСИ — интегрально-лингвистизированная семантическая информация (интегрально-лингвосемантизированная информация);  
 ИЛСИТД — интегрально-лингвосемантизированная информационная техническая деятельность;  
 ИМИТС — интегрированная машинно-информационная техническая система;  
 ИОП — информационно-обменный процесс;  
 ИОТОД — информационное обеспечение техники и операторской деятельности;  
 ИПЯ — интегральное психическое явление;  
 ИСПД — информационная ситуация психической деятельности;  
 ИФС — инструкционный формат сообщения;  
 ЛСИ — лингвосемантизированная информация;  
 ОИЛ — общая интегральная лингвистика;  
 ОФС — описательный формат сообщения;  
 ПП ИПЯ — процесс-представляющее интегральное психическое явление;  
 РД — ремонтный документ;  
 РмД — речемыслительная деятельность;  
 РТФС — ремонтно-технологический формат сообщения;  
 СО ИПЯ — состояние-отражающее интегральное психическое явление;  
 СФС — справочный формат сообщения;  
 СХ ИПЯ — свойство-характеризирующее интегральное психическое явление;  
 СЧИ — система «человек—информация»;  
 ТПИС — техническая предметно-информационная среда;  
 ТСЧИВ — tandemно-семантическое человекоинформационное взаимодействие;  
 УМД — умозрительная мыслительная деятельность;  
 УРМД — умозрительно-речевая мыслительная деятельность;  
 ФИ — фонемная информация;  
 ФрИ — фраземная информация;  
 ФС — формат сообщения;  
 ЦНС — центральная нервная система;  
 ЧИВ — человекоинформационное взаимодействие;  
 ЭД — эксплуатационный документ;  
 ЭСЧИВ — элотно-семантическое человекоинформационное взаимодействие;  
 ЭФС — электронный формат сообщения;  
 ЯзОД — язык операторской деятельности;  
 ЯФВ — языковое функционирование воображения;  
 ЯФМ — языковое функционирование мышления.

## 5 Общие положения

5.1 Продуктивная интеллектуализированная мыслительная деятельность человека может быть достигнута при эффективном проведении человеком психической деятельности при восприятии им информации, представленной в виде, адекватно соответствующем этой деятельности.

5.2 ИЛСИТД — это информационная техническая деятельность, осуществляемая с совместным применением ЛСИ различного назначения, представления, способной направленно воздействовать на психику человека (специалиста, оператора).

5.3 Психика человека с учетом информационного подхода — это свойство мозга человека информационно отражать объективную действительность и на основе формируемых при этом психических образов целесообразно регулировать поведение человека и его деятельность.

Исходя из расширенного представления о деятельности психики как о структурированной организменно-информационной деятельности человека, наиболее эффективное необходимое изменение его психики может быть оперативно достигнуто информационными методами, например с применением

ем при проведении психической деятельности направленно-клиартизирующей информации, влияющей определенным образом на улучшение интеллектуальной деятельности человека.

5.4 К основным формам отражений объективной действительности относятся физические, физиологические, психические формы отражений (см. рисунок 1).

5.5 Отражение характеризует способность материальных (предметных, информационных) объектов в процессе взаимодействия с другими объектами воспроизводить в своих изменениях некоторые особенности и черты воздействующих на них явлений.

Тип, содержание и форма отражения определены уровнем и особенностями системно-структурной организации отражающих объектов, а также способом их взаимодействия с отражаемыми явлениями.

Результат процесса отражения проявляется во внутреннем состоянии отражающего объекта и в его внешних реакциях.

Между структурами отражаемого явления и отображением как результата отражения существуют отношения изоморфизма или гомоморфизма.

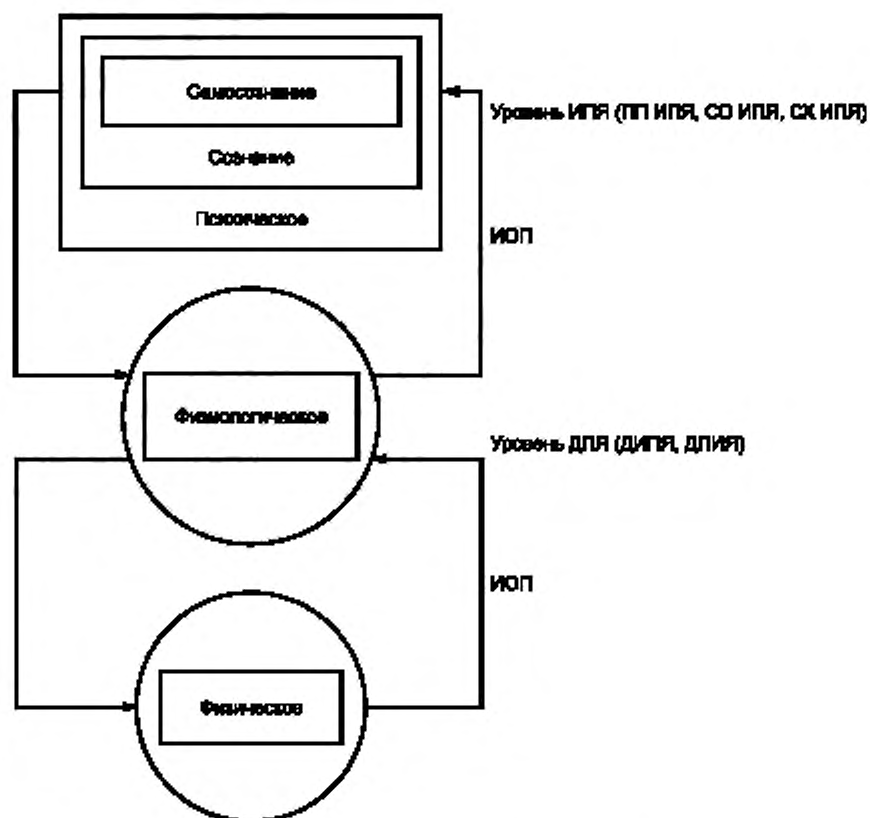


Рисунок 1 — Основные формы отражения объективной действительности

Отражение способно оказывать активное влияние на характер последующих взаимодействий отражающего объекта с отражаемым явлением.

5.6 Основные функции психики человека представлены на рисунке 2.

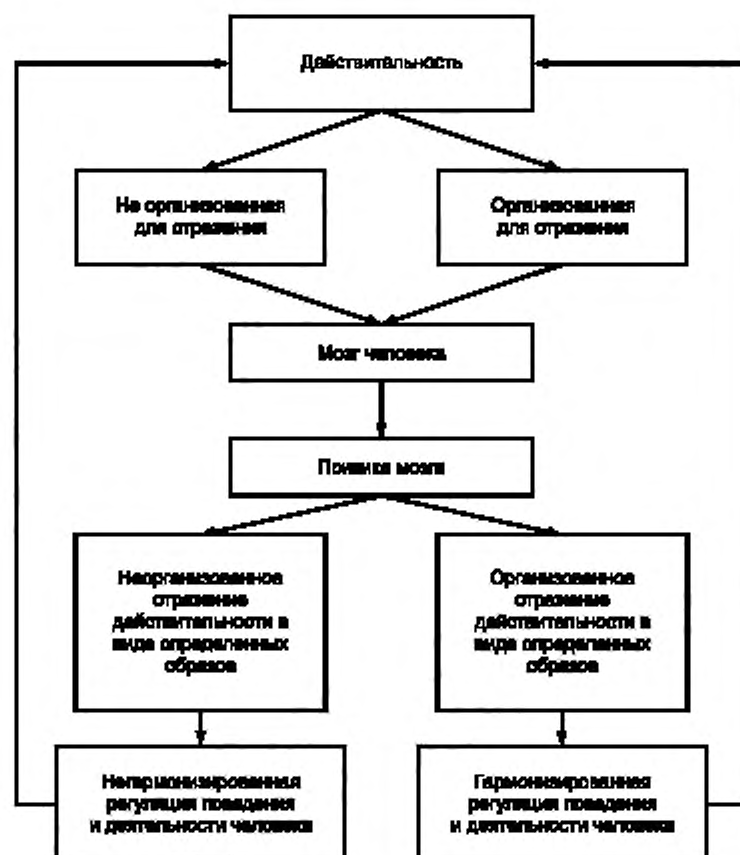


Рисунок 2 — Основные функции психики человека

5.7 При проведении ИЛСИТД с применением ЛСИ необходимо учитывать возможности психического отражения:

- в адекватном отражении объективной действительности, в том числе представленной в информационном виде;
- активном отражении действительности, характеризующемся поиском и отбором способов проведения действий, адекватно соответствующих условиям действительности;
- совершенствовании отражения при проведении деятельности;
- интерпретировании отраженного;
- образном восприятии отраженного;
- вероятностном восприятии отраженного;
- субъективном восприятии отраженного;
- опережающем отражении;
- системном отражении.

5.7.1 Возможности в адекватном психическом отражении действительности заключаются в правильном отражении окружающей действительности, подтверждаемом практикой.

5.7.2 Активизирующие возможности психического отражения — это возможности отражения в психике человека связей и отношений, существующих в окружающей действительности в зависимости от изменяющихся условий существования человека в социуме, с изменением отношения человека к отраженному на более действенное, подвижное, преобразуемое.

5.7.3 Возможности психического отражения в совершенствовании заключаются в том, что отраженное из окружающей действительности в процессе деятельности может развиваться.

5.7.4 Возможности психического отражения в интерпретировании заключаются в индивидуальных особенностях восприятия человеком отраженного из окружающей действительности в процессе деятельности.

5.7.5 Возможности психического отражения в образном восприятии отраженного заключается в том, что в процессе деятельности может проводиться оперирование не с самими предметами, а с их отображениями, с образами этих предметов, представляющими определенную целостную картину окружающей действительности.

5.7.6 Возможности психического отражения в вероятностном восприятии отраженного могут заключаться в уверенности, надежности использования отраженного в деятельности, что характеризует:

- соотношение известного и неизвестного, являющееся реакцией на неизвестное;
- развитие форм психического отражения (инстинкта, научения, интеллектуального поведения, сознания), связанного с обеспечением адекватности, целесообразности реагирования на усложнение условий деятельности.

5.7.7 Субъективность психического отражения заключается в том, что каждый психический акт (психическое событие) является результатом действия объективного через субъективное отражение, через человеческую индивидуальность и соответствующим образом влияет на состояние психики человека.

5.7.8 Опережающие возможности психического отражения заключаются в том, что психикой человека с опорой на память и опыт может быть отражено близкое или отдаленное будущее, предвидены события, представлены результаты действия до начала действия, заполнены пробелы в реально видимом, слышимом, осязаемом и т. п.

5.7.9 Системные возможности психического отражения заключаются в том, что использование отражаемого может достигаться в неоднозначных, многогранных, многоуровневых, многоэлементных условиях применения отражаемого, возникающих в связи со сложными системными процессами в психике человека, формируемой под влиянием деятельности социума.

5.8 ИЛСИТД может создать необходимые условия для постоянно совершенствующейся интеллектуализации деятельности технических специалистов повышением эффективности осуществления ими познавательных процессов с проведением пассивных мысленно-управляемых, активно, интерактивно машинно-управляемых психолингвистизированных ЧИБ в направленно-образуемых СЧИ с применением лингвосемантизированной специально разработанной информации различного назначения, исполнения,

5.9 ЛСИ является универсальным средством, которое может быть использовано при проведении психической деятельности в формировании психики человека, способствуя с появлением соответствующих ДПЯ, в том числе направленно-организованных, возникновению в психике человека основных процесс-представляющих, свойство-образующих, состояние-характеризующих ИПЯ (см. рисунок 3).

Основные психические процессы, к которым относятся, например, такие самостоятельно-значимые психические явления, как ощущение, восприятие, память, воображение, мышление, участвуют в познании человеком необходимого сущего.

Основные психические состояние-отражающие, свойство-характеризующие явления, к которым относятся, например, такие самостоятельно-значимые психические явления, как мотивы, интересы, воля, чувства, эмоции, воля, решительность, работоспособность, регулируют общение человека с другими людьми, непосредственно управляют действиями и поступками человека.

5.10 При формировании с применением ЛСИ психики человека с возникновением соответствующих психических явлений следует учитывать:

- полифункциональность и полиструктурность существования психики; сложность определения структур, реализующих соответствующую функцию;
- недоступность для непосредственного наблюдения внутренних процессов психических явлений (исключение только для актов деятельности);
- отсутствие у определенного количества психических явлений отчетливых пространственных признаков, не позволяющее построить их описание на основе пространственных структур;
- большую подвижность, изменчивость сознания участвующего в отражении субъекта;
- высокую адаптивность психики.

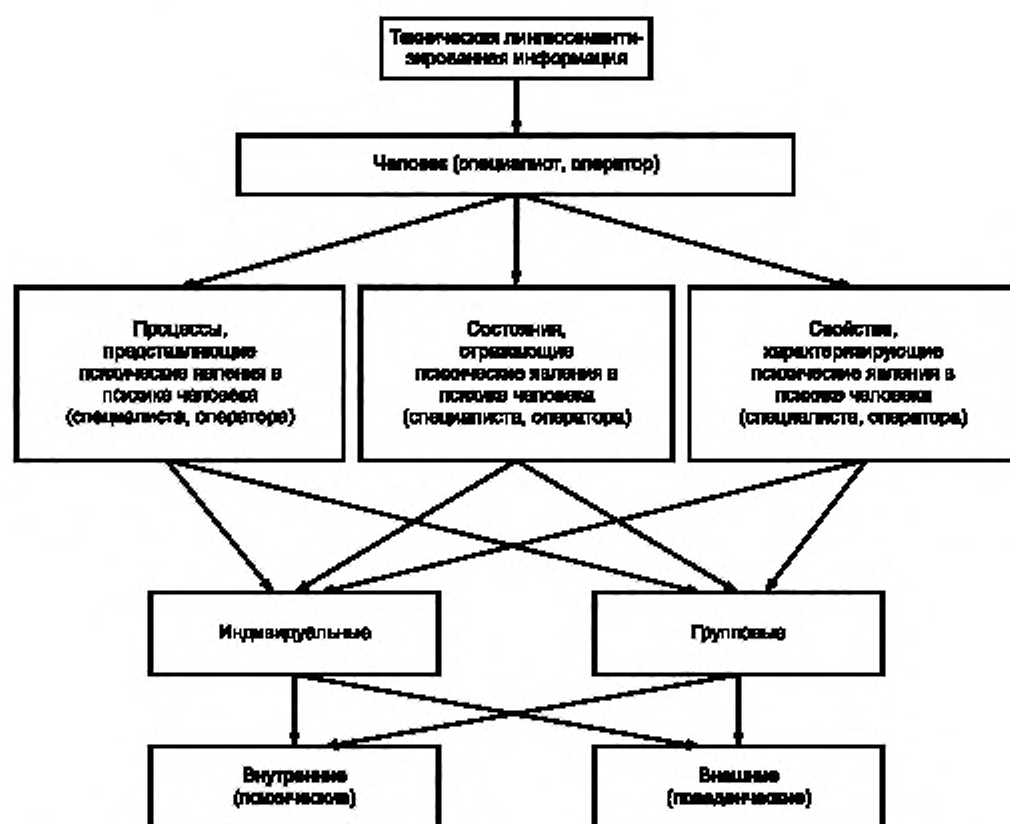


Рисунок 3 — Техническая лингвосемантизированная информация в формировании психики специалиста

5.11 Организованная языковая (лингвистизированная) информационная деятельность технических специалистов в процессе познания характеризуется получением, обработкой и передачей информации, представленной с использованием визуально воспринимаемых лингвистизированных информационных образований различного назначения, исполнения, предназначенных для представления информации в определенном виде для применения в познавательной деятельности специалистов, ЯФМ.

5.12 Лингвистизированная познавательная деятельность с осуществлением психолингвистизированных ЧИВ специалистами может проводиться с использованием ЛСИ, содержащихся в ней информационных образований в возникающих определенных СЧИ при осуществлении в них в зависимости от физиолого-психических возможностей ЦНС специалистов, в том числе следующих информационных лингвистизированно-познавательных психоинформационных процессов:

- ощущения;
- восприятия;
- памяти;
- воображения;
- мышления.

5.13 Лингвистизированная познавательная деятельность специалистов с интеллектуализированным функционированием мышления (импровизированным мышлением) может быть предназначена:

- для формирования необходимых знаний по обращению с изучаемой техникой;
- подготовки к предстоящему обращению с техникой;
- выполнения необходимого текущего обращения с техникой.



5.14 Каждому лингвистизированно-познавательному психоинформационному процессу в образующейся соответствующей СЧИ отведено свое место в познавательной деятельности специалистов.

При этом все познавательные психические процессы взаимодействуют между собой, что обусловлено потребностями, исходными побуждениями специалистов в применении необходимой лингвистизированной информации с проведением в общем случае ее получения, обработки, передачи.

5.15 Лингвистическое познание необходимых аспектов технической деятельности начинается с возникновения ощущений, являющихся наиболее простыми познавательными психическими процессами.

Ощущение в лингвистизированной информационной деятельности — простейшая форма психического отражения, возникающая у пользователей лингвистизированной информации, обеспечивающая познание отдельных свойств предметов, явлений с учетом их информационного представления.

Ощущения возникают у специалиста при применении им лингвистизированной информации визуального, аудиального восприятия в процессе непосредственного воздействия отдельных частей данной информации на органы чувств специалиста.

Ощущения и возникающие при их влиянии восприятия образуют у специалистов — пользователей лингвистизированной информации чувственную основу познания.

5.16 Восприятие, возникающее у специалиста при проведении лингвистизированной информационной деятельности, — это форма целостного психического отражения, принимаемая во внимание предметы, явления, представленные в информационном виде в используемой лингвистизированной информации при непосредственном ее воздействии на органы чувств.

Внимание в лингвистизированной информационной деятельности — это сосредоточенная, избирательная психическая деятельность специалиста, направленная на взаимодействие с определенной частью используемой лингвистизированной информации при одновременном отвлечении от других ее частей.

5.17 Память в лингвистизированной информационной деятельности — это психическая деятельность специалиста, заключающаяся в запоминании, сохранении, воспроизведении, участии в переработке используемой специалистом лингвистизированной информации.

5.18 В лингвистизированной информационной деятельности отдельное значение для познания имеют психические процессы воображения.

Воображение — это психический процесс создания новых образов, мыслей и представлений на основе имеющегося опыта и ранее сформированных представлений.

Воображение, как и мышление, возникает в проблемной ситуации, когда неизвестного, непредсказуемого и вероятного существенно меньше, чем в проблемной ситуации, разрешаемой мышлением.

Для воображения допустимо использование определенных психических образов в качестве достоверных, оперирование этими образами как отражениями объективной реальности, проведение преобразований в информации, полученной с помощью других познавательных процессов, включая мышление.

5.19 Психические процессы ощущений, восприятий, памяти в лингвистизированной информационной деятельности могут обеспечить приспособление специалиста к участию в познавательных психических процессах, но не дают возможности для успешной деятельности специалиста в принципиально новых информационных условиях, отличающихся от информационных условий, возникших в результате ранее проведенной информационной деятельности.

Успешность деятельности специалиста в принципиально новых информационных условиях обусловлена его мышлением — познавательным процессом, обеспечивающим предвидение результата деятельности, направленность деятельности на достижение определенной цели, дополнение необходимой информации сведениями, исходящими из опыта.

5.20 Отражательная функция психики человека при проведении познавательных психических процессов с применением ЛСИ представлена на рисунке 4.



Рисунок 4 — Отражательная функция психики человека при проведении им познавательных психических процессов с применением лингвосемантизированной информации

5.21 Лингвистизированная познавательная деятельность специалистов, выполняемая ими в образующихся СЧИ в процессе осуществления познавательных психических процессов, может проводиться с применением визуально воспринимаемых лингвистизированных информационных образований, которые могут быть представлены в виде изображений:

- являющихся с определенной степенью подобия копиями воспринимаемых реальных предметных объектов из внешней среды;
- репрезентирующих (замещающих) необходимые умственные представления, возникающие из воспринимаемой и осмысливаемой познаваемой информации для использования в определенных целях.

5.22 Продуктивность лингвистизированного мышления, воображения как высших форм познавательной деятельности человека, являющихся основными познавательными психическими процессами в ИЛСИТД специалистов, определяется результативностью интеллектуализированного ЯФМ, воображения специалистов, зависящего от использования информации в организованно-сеттизированной представлении в виде ЛСИ фонемного, фраземного, интегрированного фраземно-фонемного исполнения повышенной эффективности в применении.

5.23 ЛСИ, создаваемая при разработке как документированного, так и недокументированного ИОТД, например, в виде направленно-клиартизированной информации, и используемая при проведении ИЛСИТД специалистами, имеющими соответствующее отношение к обращению с техникой, является основным средством для них.

- в проведении познавательной деятельности с использованием познавательных психоинформационных процессов, осуществляемых с участием ЦНС;



- осуществлении языкового мышления, воображения;
- постоянном совершенствовании интеллектуализации технической деятельности, повышающей возможности языкового мышления, воображения;
- проведении ноон-технологизации определенной технической деятельности.

5.24 Организованно-сеттилизированная ЛСИ при проведении ИЛСИТД имеет возможность непосредственно влиять на ЯФМ, ЯФВ образование мыслей у конкретного специалиста и осуществлять с помощью этого регулирование результативности интеллектуальной деятельности группы специалистов и социума в целом.

5.25 Интеллектуализация деятельности специалистов заключается в повышении их возможностей в мышлении (рациональном познании), воображении (творческом познании), достигаемое при поведении ИЛСИТД с использованием ЛСИ, создаваемой при разработке ИОТОД в виде ноон-технологизированной технической информации, способствующей ее восприятию, осмыслению, пониманию, запоминанию, применению при осуществлении ЯФМ, ЯФВ специалистов.

Результативная интеллектуализация деятельности специалистов может создать необходимые условия для приобретения ими способностей:

- к эффективному взаимодействию с внешней ТПИС;
- клиаративно-креативной информационно-предметной деятельности;
- предвидению возникновения событий во внешней ТПИС;
- прогнозированию развития событий во внешней ТПИС.

5.26 При выполнении специалистом ИЛСИТД с применением ЛСИ могут быть созданы в образующихся с участием соответствующих ИОП СЧИ необходимые условия для осуществления мышлением специалиста направленных ЧИВ, обеспечивающих умственную деятельность его мышления по проведению необходимых изменений в информации, с которой он взаимодействует.

Изменения в информации, с которой взаимодействует пользователь, могут проводиться при выполнении пользователем умственной деятельности пассивным (воображаемым) способом (в ходе ЕИЧИВ), с применением ИМИТС пассивно-активизированным способом (в ходе ГИЧИВ), интерактивным, интерактивно-активизированным способом (в ходе ИИЧИВ) с целью:

- направленного восприятия, осмысления и запоминания необходимой информации;
- образования в мышлении пользователей информации необходимых концептуальных моделей технических сущностей;
- приобретения предварительных знаний для выработки необходимых умений, навыков на тренажерах;
- проведения направленной подготовки специалистов;
- оказания направленной информационной поддержки специалистам при их обращении с техникой;
- оптимизации логистических процессов при создании и применении технических знаний.

5.27 Психическая деятельность специалистов, локализованная в пространстве и времени, может осуществляться в искусственно образуемых при проведении этой деятельности СЧИ адаптированных к социум-сформированным психическим функциональным способностям соответствующих специалистов с применением направленно-упорядоченной информации, разработанной на основе ноон-технологии в форматированном виде с использованием, например, из ЭД, РД соответствующих БФС, ЭФС, представленных в виде ЕТФС следующих ФС: ОФС, ИФС, СФС, РТФС, ИДФС.

5.28 Социум-сформированные психические функциональные способности соответствующих специалистов могут быть использованы с повышенной эффективностью, например с применением в образующихся СЧИ информации следующего исполнения:

- информация в алгоритмизированном изложении;
- информация с аттракторизированным, аттрактивизированным представлением сведений, содержащихся в ней;
- информация, представленная с применением логистико-логического семантического сеттинга;
- информация, представленная с применением грамматико-семантического сеттинга;
- информация со стройорганизацией представления сведений, содержащихся в ней.

5.29 Мышление (как человеческий компонент СЧИ), соответствующим образом подготовленное к взаимодействию со специально разработанной ЛСИ, может влиять на повышение эффективности использования психических функциональных способностей специалистов.

## 6 Основные положения

6.1 При выполнении ИЛСИТД с использованием ЛСИ из ИОТОД могут быть созданы необходимые условия:

- для улучшения ЯФМ, ЯФВ специалиста, проведения лингвистизированной деятельности;
- возникновения в психике специалиста определенных психических явлений в соответствующий момент времени, в ходе выполнения ИЛСИТД с применением ЛСИ, при проведении необходимых ЧИВ в направленно образуемых СЧИ с участием ИОП, появляющихся в ходе проведения ИЛСИТД;
- интеллектуализации деятельности специалиста с использованием умственных, машинизированно-умственных способов в необходимом изменении психики специалиста при соответствующем изменении применении ЛСИ.

В настоящем стандарте:

- психика — особая проявляющаяся во внешних формах существования структурированная организменно-информационная жизнедеятельность человека (специалиста), осуществляемая с основным участием ЦНС человека и содействующим участием его периферийных чувственно воспринимающих организменных структур и заключающаяся в проведении осознаваемого или неосознаваемого, совместного или раздельного взаимодействия ЦНС человека с воспринимаемой внешней или необходимой ему внутренней из памяти информацией;

- СЧИ — искусственно организованная психоинформационная форма деятельности человека (специалиста), обеспечивающая в локализованном пространстве и времени упорядоченное проведение им ЧИВ с воздействующей на его сознательно или бессознательно воспринимаемой информации, а также осуществление умственной деятельности.

6.2 Отражением структурированной организменно-информационной жизнедеятельности человека (функционирования психики человека) является неорганизованное или организованное формирование и развитие соответствующих ИСПД, которые могут определенным образом обнаруживаться и восприниматься:

- при появлении ИОП;
- образовании СЧИ;
- проведении ЧИВ;
- возникновении психических явлений.

6.3 Языковое мышление может быть лингвистизированным (интеллектуализируемым), недостаточно лингвистизированным или нелингвистизированным (неинтеллектуализируемым), например при восприятии неподготовленной информации из внешней среды (см. рисунок 5).

Языковое нелингвистизированное или недостаточно лингвистизированное мышление характеризуется неорганизованностью (хаотичностью) в обмене информацией в социуме, между субъектами социума, ограниченными возможностями или их отсутствием в интеллектуализации деятельности человека.

6.4 Лингвистизированное языковое мышление может быть.

- имажитивным, проводимым с использованием информации фраземного (небуквенного) представления, создаваемой с применением фраземных информационных образований (фразем);
- вербальным, проводимым с использованием информации фонемного (буквенного) представления;
- симбиозитивным, проводимым с совместным использованием информации фраземного, фонемного (небуквенного, буквенного) представления.

6.5 Лингвосемантические ЧИВ с применением ЛСИ, разработанной с использованием ноон-технологии, обеспечивают проведение человеком при осуществлении им мышления понимаемой, творческой (клиаративно-креативной) ИИПД в соответствующей технической среде с предвидением появления в ней событий и прогнозированием их развития.

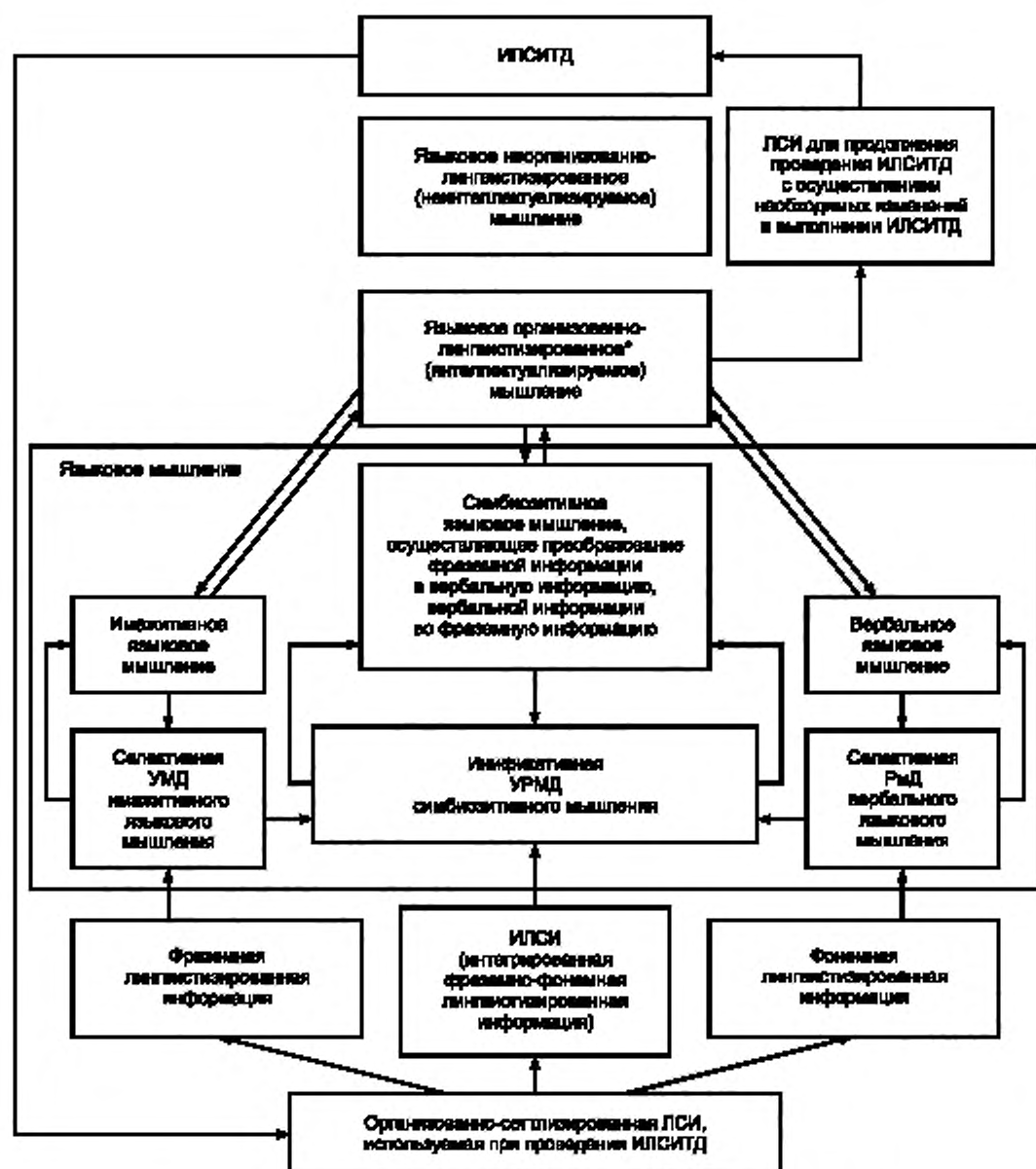


Рисунок 5 — Языково-организованное мышление в проведении интегральной лингвосемантизированной технической деятельности\*

\* Языково-организованно-лингвистизированное мышление — это мышление, способное с использованием ПСИ участвовать в лингвистизированном познавательном процессе.

6.6 Определенным образом представленная ЛСИ при проведении ИЛСИТД может направленно влиять на возникновение и деятельное существование в ЦНС человека (специалиста) такого психоинформационного сущего (явления), как СЧИ, в которой в результате ЧИВ (взаимодействия психоинформационных процессов человека с информацией, воспринятой человеком из внутриорганизменной, внешней среды) могут возникать целенаправленно организованные и неорганизованные комбинации ДИПЯ, ДПИЯ.

6.7 При осуществлении оператором в возникающей СЧИ технической ИИПД в ней могут образовываться целенаправленно организованные различные пары связанных между собой ДИПЯ (иницирующего действия) и ДПИЯ (формирующего действия), обеспечивающих появление влияющих на внутреннюю или внешнюю направленность деятельности мышления специалиста (оператора), группы специалистов (операторов) определенных ИПЯ:

- процесс-представляющих;
- состояние-отражающих;
- свойство-характеризующих (см. рисунок 3).

6.8 ИЛСИТД с применением ЛСИ может быть выполнена в процессе:

- имажитивного языкового (лингвосемантизированно-информационного) функционирования мышления, осуществляемого при проведении селективной избирательно-направленной УМД с использованием фраземной информации, к которой могут относиться, например, дорожные знаки, регулирующие движение;

- вербального языкового (лингвосемантизированно-информационного) функционирования мышления, осуществляемого проведением селективной избирательно-направленной РмД с использованием ФИ, к которой могут относиться, например, сведения в текстовых документах;

- симбиозитивного языкового (лингвосемантизированно-информационного) функционирования мышления, осуществляемого проведением инициативной интегрированной УРМД с использованием ИЛСИ (интегрированной фраземно-фонемной лингвосемантизированной информации), к которой могут относиться, например, схемы, представленные с применением условных графических обозначений, текстовых комментариев.

6.9 ИЛСИТД, осуществляемая языковым лингвистизированным мышлением, — это интеллектуально-информационная техническая деятельность специалистов, проводимая с совместным использованием возможностей различной ЛСИ, способствующей результативному выполнению соответствующей технической деятельности в процессе лингвистически-организованного интеллектуализируемого ЯФМ специалистов (см. рисунок 5).

6.10 Основными видами ЛСИ при поведении ИЛСИТД являются Фри, ФИ, ИЛСИ.

ЛСИ — это информация, представленная в организованно-сеттизированном лингвосемантическом изложении для осуществления ЯФМ специалиста умственной лингвистизированной УМД, РмД, УРМД.

6.11 При проведении УМД, например, могут быть выполнены:

- перцептивное формирование целостных образов воспринимаемого из внешней ТПИС;
- имажитивное осуществление воображения.

При проведении РмД, например, могут быть выполнены:

- мнемическое осуществление запоминания, удержания, воспоминания определенных сведений;
- мыслительное решение необходимых задач.

При проведении УРМД, например, могут быть выполнены:

- мыслительное взаимно-преобразуемое представление сведений;
- мыслительное образование определенных понятий, суждений, умозаключений, аналогий.

6.12 При проведении соответствующей ИЛСИТД с применением ЛСИ могут возникать внутренние ИОП в психике человека, внешние ИОП между человеком и окружающей ТПИС с образованием в мышлении пользователя ЛСИ определенных семантических СЧИ.

6.13 В процессе приема технической информации у оператора возникают и начинают функционировать влияющие друг на друга и взаимодействующие между собой внешняя СЧИ (с учетом мышления и внешней информации) и внутренняя СЧИ (с учетом мышления оператора и внутренней информации из памяти).

6.14 Внешняя СЧИ функционирует при приеме оператором как сеттизированной семантической, так и несеттизированной внешней технической информации, внутренняя СЧИ функционирует при взаимодействии мышления оператора с внутренней сеттизированной семантической информацией из памяти.

6.15 При приеме информации в результате взаимного влияния и взаимодействия внутренней СЧИ и внешней СЧИ, зависящего от интеллектуальных возможностей мышления оператора и адаптированности представления внутренней и внешней информации к мышлению оператора, происходит необходимая переработка (осмысление) принимаемой информации, ее усвоение и принятие решений по дальнейшему обращению с осмысленной информацией.

6.16 В технической информационной деятельности повышенная эффективность функционирования возникающих внешних, внутренних СЧИ может быть осуществлена при взаимодействии оператора с информацией, принимаемой во фраземном (изофраземном) изложении (представлении).

6.17 В процессе функционирования внешней, внутренней СЧИ при взаимодействии принятой информации фраземно-фонемного изложения с оператором может возникнуть явление информационного последствия, которое может инициировать появление и устойчивое запоминание в памяти оператора соответствующих информационных образований образного восприятия, в том числе в изменяющемся состоянии.

В настоящем стандарте явление информационного последствия — это информационно-психическое явление возникновения в мышлении человека и запоминания в его памяти определенных информационных образований в результате взаимодействия воздействующей информации с мышлением человека в составе соответствующей возникающей СЧИ при проведении ее приема и осмысления.

6.18 Ноон-технологизированное (соответствующее мышлению человека) функционирование внутренней, внешней СЧИ при приеме оператором семантической информации, обеспечивающее создание начальных условий для проведения технической деятельности, может быть осуществлено с применением соответствующего ИОТОД, например способствующего возникновению синергетических, синергических человекоинформационных эффектов в СЧИ.

Применение соответствующего ИОТОД может способствовать проведению в образуемых внутренней, внешней СЧИ синергетическому синергическому взаимодействию оператора определенной степени компетентности с принимаемой технической информацией, необходимым образом представленной по семантике изложения в грамматически организованном виде с применением ноон-технологии.

6.19 Гармонизированное взаимосвязанное совместное функционирование возникающих внешних, внутренних СЧИ для осуществления необходимых ЧИВ может быть осуществлено при обеспечении эффективного функционирования каждого по отдельности возникающих внешних, внутренних СЧИ.

6.20 На повышение эффективности функционирования внешних СЧИ, возникающих при приеме информации, влияет:

- эффективность функционирования внутренних СЧИ, образующихся при приеме информации;
- подготовка пользователей информации к ее приему (наличие опыта по взаимодействию с информацией, аналогичной по семантике изложения воздействующей информации при ее приеме);
- психическое состояние пользователей принимаемой информацией при осуществлении деятельности, связанной с взаимодействием с ней при ее приеме;
- степень узнаваемости принимаемой информации (изложение воздействующей информации в виде, способствующем ее узнаваемому приему пользователем информации).

6.21 На повышение эффективности функционирования внутренних СЧИ, возникающих при проведении внутренней умственной деятельности, влияет:

- эффективность функционирования внешних СЧИ, образующихся при приеме информации;
- подготовка пользователей информации к ее осмыслению (наличие опыта по взаимодействию с информацией, аналогичной по семантике изложения воздействующей информации при ее осмыслении);
- психическое состояние пользователей принимаемой информацией по осуществлению деятельности, связанной с взаимодействием с ней при ее осмыслении;
- степень клиаративности представления принимаемой информации (изложение воздействующей информации в виде, способствующем ее клиаративному осмыслению пользователем информации).

6.22 Взаимодействие оператора с технической информацией, воздействующей на него из ТПИС, осуществляется при проведении его мышлением умственных действий по приему информации, осмыслению принятой информации и принятию решения по обращению с принятой и осмысленной информацией.

6.23 Прием семантической технической информации (сеттизированной или несеттизированной) оператором, ее пользователем, может быть осуществлен в процессе мыслительной деятельности на подсознательном, сознательном, подсознательно-сознательном уровнях его мышления.



6.24 Мышление человека имеет врожденную способность в процессе УМД воспринимать, осмысливать визуальную получаемую информацию и принимать решение по ее применению.

Принимаемая информация, воздействующая на мышление, участвующая в образовании соответствующих информационных ситуаций в ЧИВ, может быть представлена в виде:

- композиционированных пространственно-ограниченных, блочных семантически неорганизованных сообщений;
- форматированно-фрагментированных семантически (лингвосемантически) организованных сообщений.

6.25 В процессе подсознательного, сознательно-подсознательного взаимодействия мышления оператора с принимаемой семантической технической информацией, осуществляемого с образованием соответствующих СЧИ, может быть повышена эффективность мышления оператора с использованием имеющихся у него резервных, мобилизационных возможностей в проведении мыслительной деятельности по взаимодействию с информацией.

6.26 Используемая при проведении ИЛСИТД ЛСИ является с образованием соответствующих СЧИ основным средством в интеллектуализации мышления с интеллектуализируемым осуществлением:

- восприятия воздействующей информации;
- мыслеобразования;
- образования воображений;
- функционирования памяти, в том числе с применением мнемистики, мнемоники;
- формирования специалиста как личности с техническим складом ума.

6.27 Интеллектуализация технической деятельности специалиста для повышения его возможностей в мышлении, рациональном познании, воображении — это совместное осуществление определенных сложных психических процессов мышлением, воображением специалиста, которые наиболее результативно могут быть достигнуты при нематериализованном или материализованном (компьютеризованном) проведении специалистом ИЛСИТД с выполнением определенных ЧИВ в образующихся соответствующих СЧИ как с раздельным, так и совместным использованием ЛСИ определенного исполнения.

6.28 Интеллектуализация деятельности специалистов с применением ЛСИ при проведении ИЛСИТД для повышения их возможностей в мышлении, рациональном познании может быть осуществлена при выполнении лингвистизированным языковым мышлением специалистов определенных умственных интеллектуальных операций, отличающихся характером, содержанием, продуктом их проведения.

6.29 С применением ЛСИ при проведении ИЛСИТД в проблемных информационных ситуациях могут быть созданы необходимые условия для интеллектуализации функционирования необходимого языкового вида мышления (имажитивного, вербального, симбиозитивного) специалиста с проведением определенной селективной УМД и РмД, информативной УРМД.

Проведение определенной селективной УМД и РмД, информативной УРМД обеспечивает выполнение умственно-интеллектуальных операций анализа, синтеза, сравнения, обобщения при использовании отдельно или в определенном сочетании ФРИ, ФИ, ИЛСИ для реализации интеллектуальных форм логического мышления в виде понятий, суждений, умозаключений с целью достижения интеллектуализации выполнения ИЛСИТД путем повышения возможностей специалиста в мышлении, рациональном познании (см. рисунок 6).

6.30 Достижение интеллектуализации технической деятельности специалиста, обеспечивающее повышение его возможностей в мышлении, рациональном познании, заключается в эффективном проведении специалистом соответствующих ЧИВ, лингвистизированной мыслительной деятельности.

6.31 ФРИ — это информация, изложенная в визуальном воспринимаемом виде с использованием небуквенных обособленных информационных образований и их объединений, выполненных с различной степенью подробности в блоковом фрагментно-структурированном виде на морфологическом, синтаксическом, синтетическом грамматическом уровне их представления в соответствующем семантически-фраземизированном, логико-логистическом исполнении.

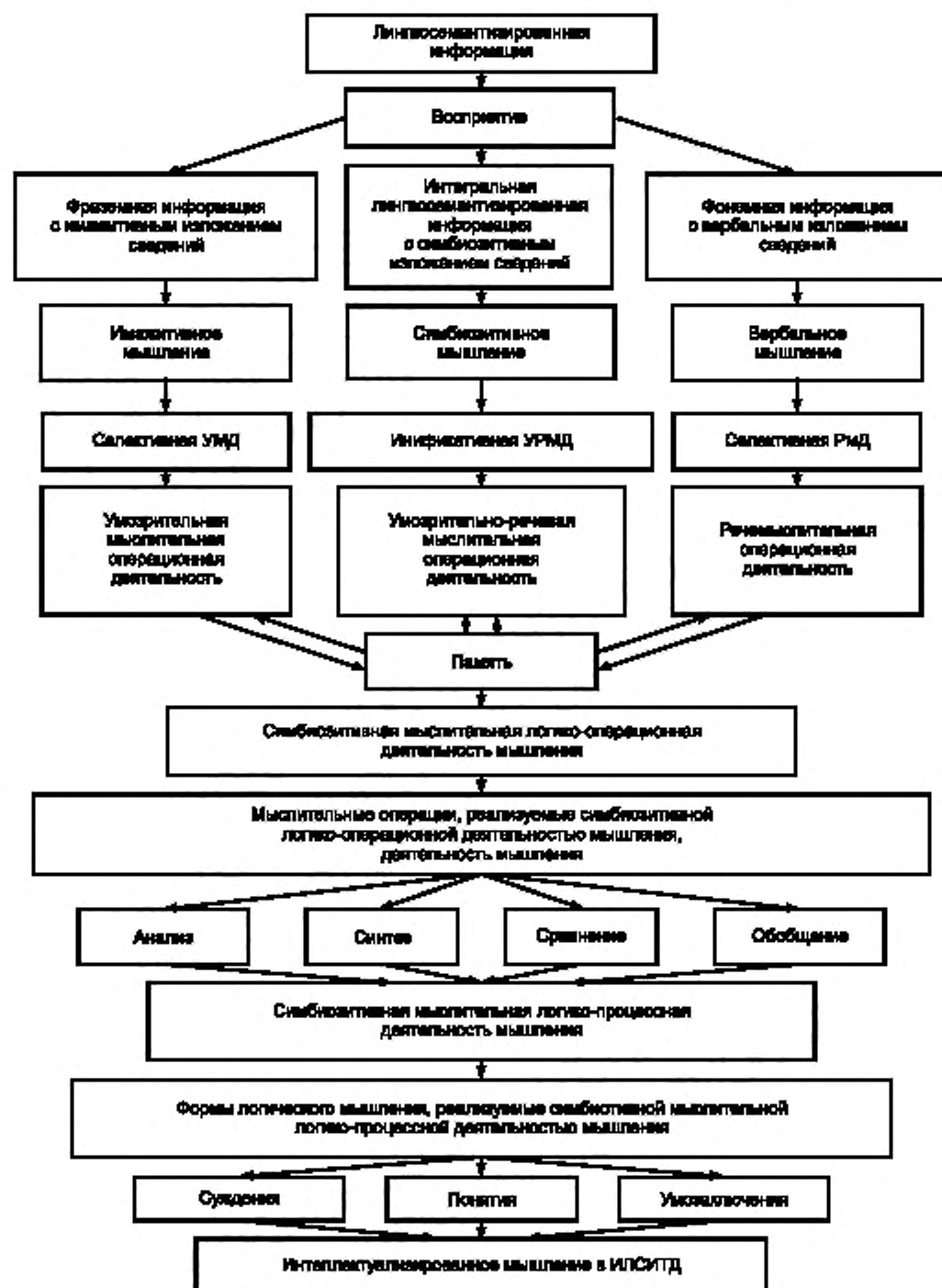


Рисунок 6 — Лингвосемантизированная информация в интеллектуализации мышления при проведении интегральной лингвосемантизированной технической деятельности

6.32 ФИ — это информация, изложенная в визуально воспринимаемом виде с использованием буквенных обособленных информационных образований и их объединений, выполненных с различной степенью подробности в блоковом фрагментно-структурированном виде на морфологическом, синтаксическом, грамматическом уровне их представления в соответствующем семантически-фонемизированном, логико-логистическом исполнении.

6.33 ИЛСИ — это информация, создаваемая с совместным использованием возможностей применяемых в определенном совместном интегрированном исполнении ФРИ, ФИ, которая может быть выполнена во взаимно преобразуемом представлении, позволяющем, например, фраземно изложенную информацию преобразовывать в фонемно изложенную информацию и наоборот.

6.34 Наиболее значимые возможности ФРИ — это возможности в восприятии информации, образовании воображений при осуществлении мыслительной деятельности.

Наиболее значимые возможности ФИ — это возможности в коммуникативных, мыслеобразующих информационных процессах при осуществлении мыслительной деятельности.

Наиболее значимые возможности интегрированного применения в различных комбинациях ФРИ, ФИ в виде ИЛСИ — это возможности в информационно-преобразовательных (имагитивно-вербальных, вербально-имагитивных) процессах, выработке предвидений, проведении прогнозирования, принятии решений при осуществлении творческой мыслительной деятельности.

С применением ИЛСИ может быть достигнута наибольшая продуктивность психики специалиста в симультном восприятии локализованной в пространстве и времени воздействующей на него как неизменяющейся, так и изменяющейся семантической информации и осуществлении соответствующей умственной деятельности при проведении ИЛСИТД.

6.35 При выполнении ИЛСИТД специалисты могут максимально использовать интеллектуальные возможности своего ЯФМ в достижении соответствующих целей с проведением необходимых ЧИВ в образующихся под воздействием ИОП определенных СЧИ.

Максимальному использованию интеллектуальных возможностей ЯФМ специалистов при осуществлении ими ИЛСИТД может способствовать нормативно установленное регулирование определенных аспектов ЯФМ.

6.36 ФРИ, ФИ, создаваемые с использованием знаний, относящихся к ЧИВ, возникновению и функционированию ИОП, СЧИ, образованию психических явлений, могут применяться совместно с ИЛСИ, разрабатываемой в соответствии с положениями области знаний, относящейся к ОИЛ, для интеллектуализированного проведения ИЛСИТД.

В настоящем стандарте ОИЛ — это область знаний, в которой рассматриваются лингвистические информационные средства общения людей между собой с осуществлением необходимой мыслительной деятельности и использованием визуально воспринимаемых информационных (в том числе знаковых, символьных) образований для фиксирования речи на определенном материальном носителе.

6.37 По признаку репрезентации в национальном разговорном языке соответствующих частей речи определенными изображениями он может быть отнесен к естественному языку фонемного, сложенного, фраземного вида, искусственному языку фраземно-фонемного вида в ИЛСИ исполнении.

Небуквенное восприятие информации в современном русском языке соответствует ее фраземному представлению; буквенное восприятие информации — ее фонемному представлению.

6.38 При проведении ИЛСИТД используют ЛСИ, при создании которой учитывают тот факт, что мышление человека наиболее оптимально взаимодействует с массивами информации в блочно-разделенном представлении с изложением блоков информации в виде форматированных композиционно объединенных или необъединенных фрагментов структурированных сведений, выполняемых с применением информационных образований различной степени сложности.

6.39 Выполнению ИЛСИТД способствует применение при ее осуществлении ЛСИ, исполняемой с использованием соответствующего перцептивного психифицированного, рефлексированного, процедуризированного, грамматизированного лингвосемантизированного представления содержащихся в ней сведений.

Такое представление сведений в ЛСИ, используемой при проведении соответствующей ИЛСИТД, может создавать необходимые условия:

- для симультного восприятия сведений, содержащихся в ИЛСИ;
- выполнения специальной ИЛСИТД в информационной среде, представляемой в виде виртуальной реальности.



6.40 ИЛСИТД может быть выполнена с применением ЛСИ при возникновении ИОП, происходящих как в психике человека, так и между человеком и внешней средой, с образованием СЧИ и проведением лингвосемантизированных ЧИВ в результате ЯФМ человека.

Применение при выполнении ИЛСИТД ЛСИ, разработанной с использованием ноон-технологии, может создать необходимые условия для проведения лингвистизированным языковым мышлением специалиста понимаемой творческой (клиаративно-креативной) ИИПД в соответствующей технической среде с предвидением появления в ней событий и прогнозированием их развития.

6.41 ЛСИ при выполнении ИЛСИТД является средством, обеспечивающим осуществление лингвистизированным языковым мышлением специалиста необходимых грамматицированных ЧИВ, которые от вида используемой при взаимодействии информации (поступающей из внешней среды, памяти) могут быть тандемно-семантическими (тандемными) или элотно-семантическими (элотными).

Тандемно-семантическое ЧИВ — это грамматицированное или неграмматицированное взаимодействие человека с информацией, воздействующей на него из внешней среды с использованием соответствующих сведений, хранящихся в его памяти.

Элотно-семантическое ЧИВ (ЭСЧИВ) — это грамматицированное или неграмматицированное взаимодействие человека с соответствующей информацией, выделенной им из информации, хранящейся в его памяти.

6.42 Лингвистизированные ТСЧИВ, ЭСЧИВ в грамматицированно-семантическом языковом мышлении человека могут быть осуществлены с использованием внутренней речи в качестве интегрирующего средства (интегратора) при проведении человеком мыслительной деятельности.

6.43 Грамматицированно-семантическое языковое мышление человека повышенной эффективности функционирования, способствующее приобретению пользователем ЛСИ способностей к прогнозированию появления и развития событий при проведении технической деятельности может быть организовано у этого пользователя при осуществлении им взаимодействия с ЛСИ.

6.44 Интеллектуализация ЧИВ при проведении технической деятельности может быть осуществлена с применением ЛСИ, изложенной с использованием ноон-технологии в исполнении, адекватно соответствующем приобретенным человеком от рождения способностям к ТСЧИВ, при осуществлении им языкового мышления.

ТСЧИВ осуществляется в процессе фрагментного, композиционно-фрагментного фраземно-фонемного восприятия, вербализованного фонемно-речевого осмысления информации, принимаемой из внешней среды и получаемой из памяти.

6.45 ТСЧИВ, возникающее в мышлении специалиста при проведении им ИЛСИТД, может быть осуществлено с применением специально созданной грамматицированной ЛСИ.

При этом должно учитываться то, что ФРИ наряду с ФИ из внешней среды или из памяти могут определенным образом влиять на возникновение и функционирование ТСЧИВ.

6.46 С помощью ноон-технологии при совместном проведении семантико-иницирующей УМД (с использованием ЛСИ, воспринимаемой из внешней среды), семантико устанавливающей РмД (с использованием ЛСИ из памяти) могут быть искусственно созданы необходимые условия для эффективного проведения мышлением определенных ТСЧИВ.

6.47 В зависимости от представления применяемой ЛСИ порядок проведения совместной УМД, РмД для осуществления мышлением ТСЧИВ может быть назначен разработчиком информации или непосредственно пользователем ЛСИ.

6.48 В профессионально-технической подготовке, практической деятельности специалистов с применением ИЛСИТД ее продуктивному выполнению может способствовать применение нормативного информационного регулирования для повышения эффективного осуществления ТСЧИВ при проведении ИЛСИТД.

6.49 Интеллектуализированное выполнение ИЛСИТД может быть осуществлено на методической основе благодаря применению ЛСИ соответствующего представления, а также посредством проведения определенных гармонизированно-лингвистизированных ЭСЧИВ, ТСЧИВ в виде ЕИЧИВ, ГИЧИВ, ИИЧИВ при осуществлении языковой деятельности мышления специалиста ИИПД.

ИИПД может проводиться с использованием формирующихся в результате этой деятельности психических явлений в направленно образуемых внутренних, внешних СЧИ при возникновении соответствующих ИОП во внутренней организменной среде специалиста, а также ИОП между специалистом и внешней ТПИС.

---

УДК 681.3.041.053:006.354

ОКС 35.020

Ключевые слова: вербальное мышление, восприятие, имажитивное мышление, информация, информационные процессы, организменные структуры, сведения, специалист, среда, техническая деятельность, фрагменты

---

**БЗ 7—2019/141**

Редактор *Л.С. Зимилова*  
Технический редактор *И.Е. Черепкова*  
Корректор *Е.Д. Дульнева*  
Компьютерная верстка *И.А. Налейкиной*

Сдано в набор 26.07.2019. Подписано в печать 08.08.2019. Формат 60×84<sup>1</sup>/<sub>8</sub>. Гарнитура Ариал.  
Усл. печ. л. 3,26. Уч.-изд. л. 2,95.

Подготовлено на основе электронной версии, предоставленной разработчиком стандарта

---

Создано в единичном исполнении во ФГУП «СТАНДАРТИНФОРМ» для комплектования Федерального информационного фонда стандартов, 117418 Москва, Нахимовский пр-т, д. 31, к. 2.  
[www.gostinfo.ru](http://www.gostinfo.ru) [info@gostinfo.ru](mailto:info@gostinfo.ru)