

---

ФЕДЕРАЛЬНОЕ АГЕНТСТВО  
ПО ТЕХНИЧЕСКОМУ РЕГУЛИРОВАНИЮ И МЕТРОЛОГИИ

---



НАЦИОНАЛЬНЫЙ  
СТАНДАРТ  
РОССИЙСКОЙ  
ФЕДЕРАЦИИ

ГОСТ Р ИСО/ТС  
10303-1042—  
2010

---

**Системы автоматизации производства  
и их интеграция**

**ПРЕДСТАВЛЕНИЕ ДАННЫХ ОБ ИЗДЕЛИИ  
И ОБМЕН ЭТИМИ ДАННЫМИ**

**Часть 1042**

**Прикладной модуль.  
Запрос на работу**

ISO/TS 10303-1042:2004  
Industrial automation systems and integration — Product data representation and  
exchange — Part 1042: Application module: Work request  
(IDT)

Издание официальное



Москва  
Стандартинформ  
2014

## Предисловие

Цели и принципы стандартизации в Российской Федерации установлены Федеральным законом от 27 декабря 2002 г. № 184-ФЗ «О техническом регулировании», а правила применения национальных стандартов Российской Федерации — ГОСТ Р 1.0—2004 «Стандартизация в Российской Федерации. Основные положения»

### Сведения о стандарте

1 ПОДГОТОВЛЕН Федеральным государственным автономным научным учреждением «Центральный научно-исследовательский и опытно-конструкторский институт робототехники и технической кибернетики» на основе собственного аутентичного перевода на русский язык международного документа, указанного в пункте 4

2 ВНЕСЕН Техническим комитетом по стандартизации ТК 459 «Информационная поддержка жизненного цикла изделий»

3 УТВЕРЖДЕН И ВВЕДЕН В ДЕЙСТВИЕ Приказом Федерального агентства по техническому регулированию и метрологии от 16 сентября 2013 г. № 1062-ст

4 Настоящий стандарт идентичен международному документу ИСО/ТС 10303-1042:2004 «Системы автоматизации производства и их интеграция. Представление данных об изделии и обмен этими данными. Часть 1042. Прикладной модуль. Запрос на работу» (ISO/TS 10303-1042:2004 «Industrial automation systems and integration — Product data representation and exchange — Part 1042: Application module: Work request»).

При применении настоящего стандарта рекомендуется использовать вместо ссылочных международных стандартов и документов соответствующие им национальные стандарты Российской Федерации, сведения о которых приведены в дополнительном приложении ДА

### 5 ВВЕДЕН ВПЕРВЫЕ

*Правила применения настоящего стандарта установлены в ГОСТ Р 1.0—2012 (раздел 8). Информация об изменениях к настоящему стандарту публикуется в ежегодном (по состоянию на 1 января текущего года) информационном указателе «Национальные стандарты», а официальный текст изменений и поправок — в ежемесячном информационном указателе «Национальные стандарты». В случае пересмотра (замены) или отмены настоящего стандарта соответствующее уведомление будет опубликовано в ближайшем выпуске информационного указателя «Национальные стандарты». Соответствующая информация, уведомление и тексты размещаются также в информационной системе общего пользования — на официальном сайте Федерального агентства по техническому регулированию и метрологии в сети Интернет ([gost.ru](http://gost.ru))*

© Стандартинформ, 2014

Настоящий стандарт не может быть полностью или частично воспроизведен, тиражирован и распространен в качестве официального издания без разрешения Федерального агентства по техническому регулированию и метрологии

## Содержание

1 Область применения .....	1
2 Нормативные ссылки .....	1
3 Термины и сокращения .....	2
4 Информационные требования .....	3
5 Интерпретированная модель модуля .....	5
Приложение А (обязательное) Сокращенное наименование объекта ИММ .....	10
Приложение В (обязательное) Регистрация информационных объектов .....	11
Приложение С (справочное) EXPRESS-G диаграммы ПЭМ .....	12
Приложение D (справочное) EXPRESS-G диаграммы ИММ .....	13
Приложение Е (справочное) Машинно-интерпретируемые листинги .....	15
Приложение ДА (справочное) Сведения о соответствии ссылочных международных стандартов и документов ссылочным национальным стандартам Российской Федерации .....	16
Библиография .....	17

## Введение

Стандарты комплекса ИСО 10303 распространяются на компьютерное представление информации об изделиях и обмен данными об изделиях. Их целью является обеспечение нейтрального механизма, способного описывать изделия на всем протяжении их жизненного цикла. Этот механизм применим не только для обмена файлами в нейтральном формате, но является также основой для реализации и совместного доступа к базам данных об изделиях и организации архивирования.

Стандарты комплекса ИСО 10303 представляют собой набор отдельно издаваемых стандартов (частей). Стандарты данного комплекса относятся к одной из следующих тематических групп: «Методы описания», «Методы реализации», «Методология и основы аттестационного тестирования», «Интегрированные обобщенные ресурсы», «Интегрированные прикладные ресурсы», «Прикладные протоколы», «Комплекты абстрактных тестов», «Прикладные интерпретированные конструкции» и «Прикладные модули». Полный перечень стандартов комплекса ИСО 10303 представлен на сайте [http://www.tc184-sc4.org/titles/STEP\\_Titles.htm](http://www.tc184-sc4.org/titles/STEP_Titles.htm). Настоящий стандарт входит в тематическую группу «Прикладные модули». Он подготовлен подкомитетом SC4 «Производственные данные» Технического комитета 184 ИСО «Системы автоматизации производства и их интеграция».

Настоящий стандарт определяет прикладной модуль для представления запросов на работу, которая должна быть выполнена.

В разделе 1 определены область применения прикладного модуля, его функциональность и относящиеся к нему данные.

В разделе 3 приведены термины, определенные в других стандартах комплекса ИСО 10303 и примененные в настоящем стандарте.

В разделе 4 установлены информационные требования к прикладной предметной области с использованием принятой в ней терминологии.

Графическое представление информационных требований, называемых прикладной эталонной моделью (ПЭМ), приведено в приложении С. Структуры ресурсов интерпретированы, чтобы соответствовать информационным требованиям. Результатом данной интерпретации является интерпретированная модель модуля (ИММ). Данная интерпретация, представленная в 5.1, устанавливает соответствие между информационными требованиями и ИММ. Сокращенный листинг ИММ, представленный в 5.2, определяет интерфейс к ресурсам. Графическое представление сокращенного листинга ИММ приведено в приложении D.

Имя типа данных в языке EXPRESS может использоваться для ссылки на сам тип данных либо на экземпляр данных этого типа. Различие в использовании обычно понятно из контекста. Если существует вероятность неоднозначного толкования, то в текст включают фразу «объектный тип данных» либо «экземпляр(ы) объектного типа данных».

Двойные кавычки ("...") обозначают цитируемый текст, одинарные кавычки ('...') — значения конкретных текстовых строк.

Системы автоматизации производства и их интеграция

ПРЕДСТАВЛЕНИЕ ДАННЫХ ОБ ИЗДЕЛИИ И ОБМЕН ЭТИМИ ДАННЫМИ

Часть 1042

Прикладной модуль.  
Запрос на работуIndustrial automation systems and integration. Product data representation and exchange.  
Part 1042. Application module. Work request

Дата введения — 2014-07-01

## 1 Область применения

Настоящий стандарт определяет прикладной модуль «Запрос на работу».

Требования настоящего стандарта распространяются на:

- идентификацию и определение параметров запроса на работу;
- связь запроса на работу со способом выполнения работы;
- идентификацию данных об изделии или действии, на которые влияет запрос на работу.

## 2 Нормативные ссылки

В настоящем стандарте использованы ссылки на следующие международные стандарты и документы (для датированных ссылок следует использовать только указанное издание, для недатированных ссылок — последнее издание указанного документа, включая все поправки к нему):

ИСО/МЭК 8824-1:2002\* Информационная технология. Абстрактная синтаксическая нотация версии 1 (ASN.1). Часть 1. Спецификация основной нотации (ISO/IEC 8824-1:2002, Information technology — Abstract Syntax Notation One (ASN.1) — Part 1: Specification of basic notation)

ИСО 10303-1:1994 Системы автоматизации производства и их интеграция. Представление данных об изделии и обмен этими данными. Часть 1. Общие представления и основополагающие принципы (ISO 10303-1:1994, Industrial automation systems and integration — Product data representation and exchange — Part 1: Overview and fundamental principles)

ИСО 10303-11:2004 Системы автоматизации производства и их интеграция. Представление данных об изделии и обмен этими данными. Часть 11. Методы описания. Справочное руководство по языку EXPRESS (ISO 10303-11:2004, Industrial automation systems and integration — Product data representation and exchange — Part 11: Description methods: The EXPRESS language reference manual)

ИСО 10303-21:2002 Системы автоматизации производства и их интеграция. Представление данных об изделии и обмен этими данными. Часть 21. Методы реализации. Кодирование открытым текстом структуры обмена (ISO 10303-21:2002, Industrial automation systems and integration — Product data representation and exchange — Part 21: Implementation methods: Clear text encoding of the exchange structure)

ИСО 10303-202:1996 Системы автоматизации производства и их интеграция. Представление данных об изделии и обмен этими данными. Часть 202. Прикладной протокол. Ассоциативные черте-

\* Отменен. Действует ИСО/МЭК 8824-1:2008. Для однозначного соблюдения требований настоящего стандарта, выраженных в датированных ссылках, рекомендуется использовать только данный ссылочный стандарт.

жи (ISO 10303-202:1996, Industrial automation systems and integration — Product data representation and exchange — Part 202: Application protocol: Associative draughting)

ИСО/ТС 10303-1001:2004\* Системы автоматизации производства и их интеграция. Представление данных об изделии и обмен этими данными. Часть 1001. Прикладной модуль. Присваивание внешнего вида (ISO/TS 10303-1001:2004, Industrial automation systems and integration — Product data representation and exchange — Part 1001: Application module: Appearance assignment)

ИСО/ТС 10303-1017:2004\*\* Системы автоматизации производства и их интеграция. Представление данных об изделии и обмен этими данными. Часть 1017. Прикладной модуль. Идентификация изделия (ISO/TS 10303-1017:2004, Industrial automation systems and integration — Product data representation and exchange — Part 1017: Application module: Product identification)

ИСО/ТС 10303-1049:2004 Системы автоматизации производства и их интеграция. Представление данных об изделии и обмен этими данными. Часть 1049. Прикладной модуль. Способ выполнения работы (ISO 10303-1049:2004, Industrial automation systems and integration — Product data representation and exchange — Part 1049: Application module: Activity method)

## 3 Термины и сокращения

### 3.1 Термины, определенные в ИСО 10303-1

В настоящем стандарте применены следующие термины:

- приложение (application);
- прикладной объект (application object);
- прикладной протокол (application protocol);
- прикладная эталонная модель (application reference model);
- данные (data);
- информация (information);
- интегрированный ресурс (integrated resource);
- изделие (product);
- данные об изделии (product data).

### 3.2 Термин, определенный в ИСО 10303-202

В настоящем стандарте применен следующий термин:

- прикладная интерпретированная конструкция (application interpreted construct).

### 3.3 Термины, определенные в ИСО/ТС 10303-1001

В настоящем стандарте применены следующие термины:

- прикладной модуль (application module);
- интерпретированная модель модуля (module interpreted model).

### 3.4 Термин, определенный в ИСО/ТС 10303-1017

В настоящем стандарте применен следующий термин.

- общие ресурсы (common resources).

### 3.5 Сокращения

В настоящем стандарте применены следующие сокращения:

- ПМ — прикладной модуль (application module; AM);  
 ПЭМ — прикладная эталонная модель (application reference model; ARM);  
 ИММ — интерпретированная модель модуля (module interpreted model; MIM);  
 URL — унифицированный указатель ресурса (uniform resource locator).

\* Отменен. Действует ИСО/ТС 10303-1001:2010. Для однозначного соблюдения требований настоящего стандарта, выраженных в датированных ссылках, рекомендуется использовать только данный ссылочный стандарт.

\*\* Отменен. Действует ИСО/ТС 10303-1017:2010. Для однозначного соблюдения требований настоящего стандарта, выраженных в датированных ссылках, рекомендуется использовать только данный ссылочный стандарт.

## 4 Информационные требования

В данном разделе определены информационные требования к прикладному модулю «Запрос на работу», представленные в форме ПЭМ.

### Примечания

- 1 Графическое представление информационных требований приведено в приложении С.
- 2 Спецификация отображения определена в 5.1. Она устанавливает, как удовлетворяются информационные требования при использовании общих ресурсов и конструкций, определенных в схеме ИММ или импортированных в схему ИММ данного прикладного модуля.

Ниже представлен фрагмент EXPRESS-спецификации, с которого начинается описание схемы **Work\_request\_arm**.

EXPRESS-спецификация:

```
*)
SCHEMA Work_request_arm;
(*
```

### 4.1 Необходимые ПЭМ прикладных модулей

Приведенные ниже операторы языка EXPRESS определяют элементы, импортированные из ПЭМ других прикладных модулей.

EXPRESS-спецификация:

```
*)
USE FROM Activity_method_arm; -- ISO/TS 10303-1049
(*
```

### Примечания

- 1 Схема, ссылка на которую приведена выше, определена в следующем документе комплекса ИСО 10303:

**Activity\_method\_arm** — ИСО/ТС 10303-1049.

- 2 Графическое представление схемы **Work\_request\_arm** приведено в приложении С, рисунки С.1 и С.2.

### 4.2 Определение типа данных ПЭМ

В данном подразделе определен тип данных ПЭМ прикладного модуля «Запрос на работу».

#### 4.2.1 Тип данных **affected\_item\_select**

Тип данных **affected\_item\_select** является наращиваемым списком альтернативных типов данных. Дополнительные альтернативные типы данных определены в выбираемых типах данных, расширяющих тип данных **affected\_item\_select**.

**Примечание** — Для пустого наращиваемого списка требуется его наполнение в другом модуле для обеспечения по крайней мере одной допустимой реализации ссылающихся на него объектов.

EXPRESS-спецификация:

```
*)
TYPE affected_item_select = EXTENSIBLE SELECT;
END_TYPE;
(*
```

### 4.3 Определение объектов ПЭМ

В данном подразделе определены объекты ПЭМ прикладного модуля «Запрос на работу». Объект ПЭМ является простейшим неделимым элементом с характеризующими его атрибутами и представляет собой уникальное понятие прикладной области.

#### 4.3.1 Объект **Activity\_method\_assignment**

Объект **Activity\_method\_assignment** представляет связь между объектами **Activity\_method** и **Work\_request**. Атрибут **relation\_type** определяет сущность данной связи, а также смысл объекта **Activity\_method** по отношению к объекту **Work\_request**.

EXPRESS-спецификация:

```

*)
ENTITY Activity_method_assignment;
  relation_type : STRING;
  assigned_method : Activity_method;
  associated_request : Work_request;
END_ENTITY;
(*

```

Определения атрибутов

**relation\_type** — текст, описывающий сущность взаимосвязи между объектами **Activity\_method** и **Work\_request**. В соответствующих случаях необходимо применять следующие значения данного атрибута:

- 'recommended method (рекомендуемый метод)' — объект **Activity\_method** представляет рекомендуемый подход к выполнению работы, на которую был запрос;
- 'non recommended method (нерекомендуемый метод)' — способ выполнения действия, представленный объектом **Activity\_method**, не должен использоваться для выполнения работы, на которую был запрос;

**assigned\_method** — объект **Activity\_method**, связанный с рассматриваемым запросом на работу;

**associated\_request** — рассматриваемый запрос на работу, представленный объектом **Work\_request**.

**4.3.2 Объект Affected\_items\_assignment**

Объект **Affected\_item\_assignment** представляет связь объекта **Work\_request** с данными об издании или действии, которое является предметом данного запроса на работу.

*Пример — В случае необходимости замены спущенной шины на автомобиле может быть создан объект **Work\_request**, связанный с экземплярами объектов, представляющих спущенную шину, автомобиль и запасное колесо.*

EXPRESS-спецификация:

```

*)
ENTITY Affected_items_assignment;
  assigned_work_request : Work_request;
  items : SET[1:?] OF affected_item_select;
END_ENTITY;
(*

```

Определения атрибутов

**assigned\_work\_request** — объект **Work\_request**, для которого определяется набор элементов;

**items** — набор элементов, на которые влияет данный объект **Work\_request**.

**4.3.3 Объект Work\_request**

Объект **Work\_request** представляет запрос на выполнение некоторой работы.

*Примечание* — Запросы на выполнение работы не могут выполняться до получения необходимого разрешения или оформления соответствующего наряда на работу, представленного объектом **Work\_order**.

EXPRESS-спецификация:

```

*)
ENTITY Work_request;
  request_id : STRING;
  version_id : STRING;
  description : OPTIONAL STRING;
  purpose : STRING;
END_ENTITY;
(*

```

Определения атрибутов

**request\_id** — идентифицирующий код, обозначающий данный объект **Work\_request**;

**version\_id** — идентифицирующий код, обозначающий версию данного объекта **Work\_request**;

**description** — текст, содержащий дополнительную информацию о данном объекте **Work\_request**. Значение данного атрибута может быть не определено.

*Пример — Данный атрибут может содержать описание проблемы, явившейся причиной для данного запроса на работу;*

**purpose** — текст, описывающий причину для данного запроса на работу.

*Пример — Причинами для запроса на работу могут быть, например, 'technical improvement (техническая доработка)', 'government regulation (постановление правительства)', 'durability improvement (увеличение срока службы)', 'tool improvement (совершенствование механизма)', 'production relief (облегчение изготовления)', 'production requirement (требование производства)', 'quality improvement (повышение качества)', 'security reason (требования безопасности)', 'standardization (стандартизация)', 'cost reduction (снижение стоимости)', 'customer rejection (возврат от пользователя)', 'change of standard (изменение стандарта)', 'production alignment (упорядочивание производства)', 'procurement alignment (упорядочивание снабжения)'.*

#### 4.3.4 Объект **Work\_request\_status**

Объект **Work\_request\_status** представляет связь статуса с объектом **Work\_request**.

*Примечание — Объект **Work\_request** может не иметь ни одного или иметь несколько статусов, заданных в разные дни разными организациями.*

EXPRESS-спецификация:

```
*)
ENTITY Work_request_status;
  status : STRING;
  work_request : Work_request;
END_ENTITY;
END_ENTITY;
(*)
```

Определения атрибутов

**status** — текст, предоставляющий пользователю интерпретируемое описание степени завершения рассмотрения и резолюции по данному запросу на работу.

*Пример — Статусами запроса на работу могут быть, например, 'drafted (отобранный)', 'issued (выпущенный)', 'deferred (отложенный)', 'in-hand (в работе)', 'completed (завершенный)', 'cancelled (отмененный)', 'rejected (отклоненный)'.*

**work\_request** — объект **Work\_request**, к которому относится данный статус.

```
*)
END_SCHEMA; -- Work_request_arm
(*)
```

## 5 Интерпретированная модель модуля

### 5.1 Спецификация отображения

В настоящем стандарте термин «прикладной элемент» обозначает любой объектный тип данных, определенный в разделе 4, любой из его явных атрибутов и любое ограничение на подтипы. Термин «элемент ИММ» обозначает любой объектный тип данных, определенный в 5.2 или импортированный с помощью оператора USE FROM из другой EXPRESS-схемы, любой из его атрибутов и любое ограничение на подтипы, определенное в 5.2 или импортированное с помощью оператора USE FROM.

В данном подразделе представлена спецификация отображения, определяющая, как каждый прикладной элемент, описанный в разделе 4 настоящего стандарта, отображается на один или несколько элементов ИММ (см. 5.2).

Спецификация отображения для каждого прикладного элемента определена ниже в отдельном пункте. Спецификации отображения атрибутов объекта ПЭМ определены в подпунктах пункта, содержащего спецификацию отображения данного объекта. Каждая спецификация отображения содержит до пяти секций.

Секция «Заголовок» содержит:

- наименование рассматриваемого объекта ПЭМ или ограничение на подтипы либо

- наименование атрибута рассматриваемого объекта ПЭМ, если данный атрибут ссылается на тип, не являющийся объектным типом данных или типом SELECT, который содержит или может содержать объектные типы данных, либо

- составное выражение вида «связь объекта <наименование объекта ПЭМ> с объектом <тип данных, на который дана ссылка>, представляющим атрибут <наименование атрибута>», если данный атрибут ссылается на тип данных, являющийся объектным типом данных или типом SELECT, который содержит или может содержать объектные типы данных.

Секция «Элемент ИММ» в зависимости от рассматриваемого прикладного элемента содержит:

- наименование одного или более объектных типов данных ИММ;

- наименование атрибута объекта ИММ, представленное в виде синтаксической конструкции <наименование объекта>.<наименование атрибута>, если рассматриваемый атрибут ссылается на тип, не являющийся объектным типом данных или типом SELECT, который содержит или может содержать объектные типы данных;

- ключевое слово PATH, если рассматриваемый атрибут объекта ПЭМ ссылается на объектный тип данных или на тип SELECT, который содержит или может содержать объектные типы данных;

- ключевое слово IDENTICAL MAPPING, если оба прикладных объекта, присутствующие в прикладном утверждении, отображаются на тот же самый экземпляр объектного типа данных ИММ;

- синтаксическую конструкцию /SUPERTYPE(<наименование супертипа>)/, если рассматриваемый объект ПЭМ отображается как его супертип;

- одну или более конструкций /SUBTYPE(<наименование подтипа>)/, если отображение рассматриваемого объекта ПЭМ является объединением отображений его подтипов.

Если отображение прикладного элемента содержит более одного элемента ИММ, то каждый из этих элементов ИММ представлен в отдельной строке спецификации отображения, заключенной в круглые или квадратные скобки.

Секция «Источник» содержит:

- обозначение стандарта ИСО, в котором определен данный элемент ИММ, для тех элементов ИММ, которые определены в общих ресурсах;

- обозначение настоящего стандарта для тех элементов ИММ, которые определены в схеме ИММ настоящего стандарта.

Если в секции «Элемент ИММ» содержатся ключевые слова PATH или IDENTICAL MAPPING, то данную секцию опускают.

Секция «Правила» содержит наименование одного или более глобальных правил, которые применяются к совокупности объектных типов данных ИММ, перечисленных в секции «Элемент ИММ» или «Ссылочный путь». Если никакие правила не применяются, то данную секцию опускают.

За ссылкой на глобальное правило может следовать ссылка на подпункт, в котором определено данное правило.

Секция «Ограничение» содержит наименование одного или более ограничений на подтипы, которые применяются к совокупности объектных типов данных ИММ, перечисленных в секции «Элемент ИММ» или «Ссылочный путь». Если ограничения на подтипы отсутствуют, то данную секцию опускают.

За ссылкой на ограничение подтипа может следовать ссылка на подпункт, в котором определено данное ограничение.

Секция «Ссылочный путь» содержит:

- ссылочный путь к супертипам в общих ресурсах для каждого элемента ИММ, определенного в настоящем стандарте;

- спецификацию взаимосвязей между элементами ИММ, если отображение прикладного элемента требует связать экземпляры нескольких объектных типов данных ИММ. В этом случае в каждой строке ссылочного пути указывают роль элемента ИММ по отношению к ссылающемуся на него элементу ИММ или к следующему по ссылочному пути элементу ИММ.

В выражениях, определяющих ссылочные пути и ограничения между элементами ИММ, применяют следующие условные обозначения:

- [ ] — в квадратные скобки заключают несколько элементов ИММ или частей ссылочного пути, которые требуются для обеспечения соответствия информационному требованию;
- ( ) — в круглые скобки заключают несколько элементов ИММ или частей ссылочного пути, которые являются альтернативными в рамках отображения для обеспечения соответствия информационному требованию;

- { } — в фигурные скобки заключают фрагмент, ограничивающий ссылочный путь для обеспечения соответствия информационному требованию;
- < > — в угловые скобки заключают один или более необходимых ссылочных путей;
- | | — между вертикальными линиями помещают объект супертипа;
- > — атрибут, наименование которого предшествует символу ->, ссылается на объектный или выбираемый тип данных, наименование которого следует после этого символа;
- <- — атрибут объекта, наименование которого следует после символа <-, ссылается на объектный или выбираемый тип данных, наименование которого предшествует этому символу;
- [i] — атрибут, наименование которого предшествует символу [i], является агрегированной структурой; ссылка указывает на любой элемент данной структуры;
- [n] — атрибут, наименование которого предшествует символу [n], является упорядоченной агрегированной структурой; ссылка указывает на n-й элемент данной структуры;
- => — объект, наименование которого предшествует символу =>, является супертипом объекта, наименование которого следует после этого символа;
- <= — объект, наименование которого предшествует символу <=, является подтипом объекта, наименование которого следует после этого символа;
- = — строковый (STRING), выбираемый (SELECT) или перечисляемый (ENUMERATION) тип данных ограничен выбором или значением;
- \ — выражение для ссылочного пути продолжается на следующей строке;
- \* — один или более экземпляров взаимосвязанных типов данных могут быть объединены в древовидную структуру. Путь между объектом взаимосвязи и связанными с ним объектами заключают в фигурные скобки;
- — последующий текст является комментарием или ссылкой на раздел;
- \*> — выбираемый или перечисляемый тип данных, наименование которого предшествует символу \*>, расширяется до выбираемого или перечисляемого типа данных, наименование которого следует за этим символом;
- <\* — выбираемый или перечисляемый тип данных, наименование которого предшествует символу <\*, является расширением выбираемого или перечисляемого типа данных, наименование которого следует за этим символом.

Определение и использование шаблонов отображения не поддерживаются в настоящей версии прикладных модулей, однако поддерживается использование предопределенных шаблонов /SUBTYPE/ и /SUPERTYPE/.

#### 5.1.1 Объект **Activity\_method\_assignment**

Элемент IMM: action\_request\_solution  
Источник: ИСО 10303-41

5.1.1.1 Связь объекта **Activity\_method\_assignment** с объектом **Activity\_method**, представляющим атрибут **assigned\_method**

Элемент IMM: PATH  
Ссылочный путь: action\_request\_solution  
action\_request\_solution.method -> action\_method  
action\_method

5.1.1.2 Связь объекта **Activity\_method\_assignment** с объектом **Work\_request**, представляющим атрибут **associated\_request**

Элемент IMM: PATH  
Ссылочный путь: action\_request\_solution  
action\_request\_solution.request -> versioned\_action\_request  
versioned\_action\_request

#### 5.1.1.3 Атрибут **relation\_type**

Элемент IMM: action\_request\_solution.name  
Источник: ИСО 10303-41

**5.1.2 Объект Affected\_items\_assignment**

Элемент IMM: applied\_action\_request\_assignment  
 Источник: ИСО/ТС 10303-1042  
 Ссылочный путь: applied\_action\_request\_assignment  
 applied\_action\_request\_assignment <= action\_request\_assignment

5.1.2.1 Связь объекта **Affected\_items\_assignment** с объектом **Work\_request**, представляющим атрибут **assigned\_work\_request**

Элемент IMM: PATH  
 Ссылочный путь: applied\_action\_request\_assignment <= action\_request\_assignment  
 action\_request\_assignment.assigned\_action\_request -> versioned\_action\_request

5.1.2.2 Связь объекта **Affected\_items\_assignment** с типом данных **affected\_item\_select**, представляющим атрибут **items**

Элемент IMM: PATH  
 Ссылочный путь: applied\_action\_request\_assignment.items[i] -> action\_request\_item

**5.1.3 Объект Work\_request**

Элемент IMM: property\_definition\_representation  
 Источник: ИСО 10303-41

**5.1.3.1 Атрибут request\_id**

Элемент IMM: versioned\_action\_request.id  
 Источник: ИСО 10303-41

**5.1.3.2 Атрибут version\_id**

Элемент IMM: versioned\_action\_request.version  
 Источник: ИСО 10303-41

**5.1.3.3 Атрибут purpose**

Элемент IMM: versioned\_action\_request.purpose  
 Источник: ИСО 10303-41

**5.1.3.4 Атрибут description**

Элемент IMM: versioned\_action\_request.description  
 Источник: ИСО 10303-41

**5.1.4 Объект Work\_request\_status**

Элемент IMM: action\_request\_status

**5.1.4.1 Атрибут status**

Элемент IMM: action\_request\_status.status

5.1.4.2 Связь объекта **Work\_request\_status** с объектом **Work\_request**, представляющим атрибут **work\_request**

Элемент IMM: PATH  
 Ссылочный путь: action\_request\_status  
 action\_request\_status.assigned\_request -> versioned\_action\_request  
 versioned\_action\_request

**5.2 Сокращенный листинг IMM на языке EXPRESS**

В данном подразделе определена EXPRESS-схема, полученная из таблицы отображений. В данной схеме использованы элементы общих ресурсов или других прикладных модулей и определены конструкции на языке EXPRESS, относящиеся к области применения настоящего стандарта.

Также в данном подразделе определены IMM для прикладного модуля «Запрос на работу» и модификации, которым подвергаются конструкции, импортированные из общих ресурсов.

При использовании в данной схеме конструкций, определенных в общих ресурсах или в прикладных модулях, должны быть учтены следующие ограничения:

- использование объекта, являющегося супертипом, не означает применения любой из его конкретизаций, если только данная конкретизация также не импортирована в схему IMM;
- использование типа SELECT не означает применения любого из указанных в нем типов данных, если только данный тип также не импортирован в схему IMM.

EXPRESS-спецификация:

```

*)
SCHEMA Work_request_mim;
USE FROM Activity_method_mim; -- ISO/TS 10303-1049
USE FROM action_schema -- ISO 10303-41
  (action_request_solution,
   action_request_status,
   versioned_action_request);
USE FROM management_resources_schema -- ISO 10303-41
  (action_request_assignment);
(*

```

Примечания

1 Схемы, ссылки на которые приведены выше, определены в следующих стандартах и документах комплекса ИСО 10303:

<b>Activity_method_mim</b>	– ИСО/ТС 10303-1049;
<b>action_schema</b>	– ИСО 10303-41;
<b>management_resources_schema</b>	– ИСО 10303-41.

2 Графическое представление схемы **Work\_request\_mim** приведено в приложении D, рисунки D.1 и D.2.

**5.2.1 Определение типа данных IMM**

В данном пункте определен тип данных IMM прикладного модуля «Запрос на работу».

**5.2.1.1 Тип данных action\_request\_item**

Тип данных **action\_request\_item** является наращиваемым списком альтернативных типов данных. Дополнительные альтернативные типы данных определены в выбираемых типах данных, расширяющих тип данных **action\_request\_item**.

Примечание — Пустой наращиваемый список выбора должен быть расширен в другом прикладном модуле для обеспечения по крайней мере одной допустимой реализации ссылающихся на него объектов.

EXPRESS-спецификация:

```

*)
TYPE action_request_item = EXTENSIBLE GENERIC_ENTITY SELECT;
END_TYPE;
(*

```

**5.2.2 Определение объекта IMM**

В данном пункте определен объект IMM прикладного модуля «Запрос на работу».

**5.2.2.1 Объект applied\_action\_request\_assignment**

Объект **applied\_action\_request\_assignment** является подтипом объекта **action\_request\_assignment**, который задает версию, представленную объектом **versioned\_action\_request**, для типа данных **action\_request\_item**.

EXPRESS-спецификация:

```

*)
ENTITY applied_action_request_assignment
  SUBTYPE OF (action_request_assignment);
  items : SET[1:?] OF action_request_item;
END_ENTITY;
(*

```

Определение атрибута

**items** — множество элементов, для которых задается версия, представленная объектом **versioned\_action\_request**.

```

*)
END_SCHEMA; -- Work_request_mim
(*

```

**Приложение А**  
**(обязательное)****Сокращенное наименование объекта ИММ**

Сокращенное наименование объекта, определенного в ИММ настоящего стандарта, приведено в таблице А.1.

Наименования объектов, использованных в настоящем стандарте, определены в 5.2 и других стандартах комплекса ИСО 10303, указанных в разделе 2.

Требования к использованию сокращенных наименований установлены в стандартах тематической группы «Методы реализации» комплекса ИСО 10303.

Примечание — Наименования объектов на языке EXPRESS доступны в Интернете по адресу: [http://www.tc184-sc4.org/Short\\_Names/](http://www.tc184-sc4.org/Short_Names/).

Таблица А.1 — Сокращенное наименование объекта ИММ

Полное наименование	Сокращенное наименование
applied_action_request_assignment	AARA

**Приложение В**  
**(обязательное)**

**Регистрация информационных объектов**

**В.1 Обозначение документа**

Для однозначного обозначения информационного объекта в открытой системе настоящему стандарту присвоен следующий идентификатор объекта:

{ iso standard 10303 part(1042) version(1) }

Смысл данного обозначения установлен в ИСО/МЭК 8824-1 и описан в ИСО 10303-1.

**В.2 Обозначение схем**

**В.2.1 Обозначение схемы Work\_request\_arm**

Для однозначного обозначения в открытой информационной системе схеме **Work\_request\_arm**, установленной в настоящем стандарте, присвоен следующий идентификатор объекта:

{ iso standard 10303 part(1042) version(1) schema(1) work-request-arm(1) }

Смысл данного обозначения установлен в ИСО/МЭК 8824-1 и описан в ИСО 10303-1.

**В.2.2 Обозначение схемы Work\_request\_mim**

Для однозначного обозначения в открытой информационной системе схеме **Work\_request\_mim**, установленной в настоящем стандарте, присвоен следующий идентификатор объекта:

{ iso standard 10303 part(1042) version(1) schema(1) work-request-mim(2) }

Смысл данного обозначения установлен в ИСО/МЭК 8824-1 и описан в ИСО 10303-1.

**Приложение С**  
**(справочное)**

**EXPRESS-G диаграммы ПЭМ**

Диаграммы на рисунках С.1 и С.2 получены из сокращенного листинга ПЭМ на языке EXPRESS, определенного в разделе 4. В диаграммах использована графическая нотация EXPRESS-G языка EXPRESS.

В данном приложении приведены два разных представления ПЭМ прикладного модуля «Запрос на работу»:

- представление на уровне схем отображает импорт конструкций, определенных в схемах ПЭМ других прикладных модулей, в схему ПЭМ данного прикладного модуля с помощью операторов USE FROM;

- представление на уровне объектов отображает конструкции на языке EXPRESS, определенные в схеме ПЭМ данного прикладного модуля, и ссылки на импортированные конструкции, которые конкретизированы или на которые имеются ссылки в конструкциях схемы ПЭМ рассматриваемого прикладного модуля.

**Примечание** — Оба представления являются неполными. Представление на уровне схем не отображает схем ПЭМ модулей, которые импортированы косвенным образом. Представление на уровне объектов не отображает импортированных конструкций, которые не конкретизированы или на которые отсутствуют ссылки в конструкциях схемы ПЭМ рассматриваемого прикладного модуля.

Графическая нотация EXPRESS-G определена в ИСО 10303-11, приложение D.

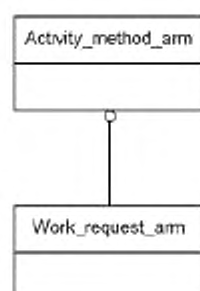


Рисунок С.1 — Представление ПЭМ на уровне схем в формате EXPRESS-G  
(диаграмма 1 из 1)

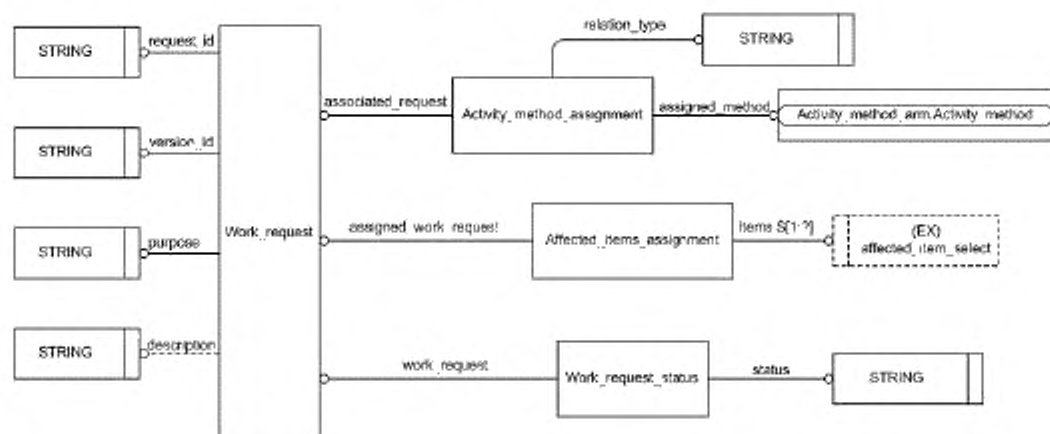


Рисунок С.2 — Представление ПЭМ на уровне объектов в формате EXPRESS-G  
(диаграмма 1 из 1)

**Приложение D**  
**(справочное)**

**EXPRESS-G диаграммы IMM**

Диаграммы на рисунках D.1 и D.2 получены из сокращенного листинга IMM на языке EXPRESS, определенного в 5.2. В диаграммах использована графическая нотация EXPRESS-G языка EXPRESS.

В данном приложении приведены два разных представления IMM прикладного модуля «Запрос на работу»:

- представление на уровне схем отображает импорт конструкций, определенных в схемах IMM других прикладных модулей или в схемах общих ресурсов, в схему IMM данного прикладного модуля с помощью операторов USE FROM;

- представление на уровне объектов отображает конструкции на языке EXPRESS, определенные в схеме IMM данного прикладного модуля, и ссылки на импортированные конструкции, которые конкретизированы или на которые имеются ссылки в конструкциях схемы IMM рассматриваемого прикладного модуля.

**Примечание** — Оба представления являются неполными. Представление на уровне схем не отображает схем IMM модулей, которые импортированы косвенным образом. Представление на уровне объектов не отображает импортированных конструкций, которые не конкретизированы или на которые отсутствуют ссылки в конструкциях схемы IMM рассматриваемого прикладного модуля.

Графическая нотация EXPRESS-G определена в ИСО 10303-11, приложение D.

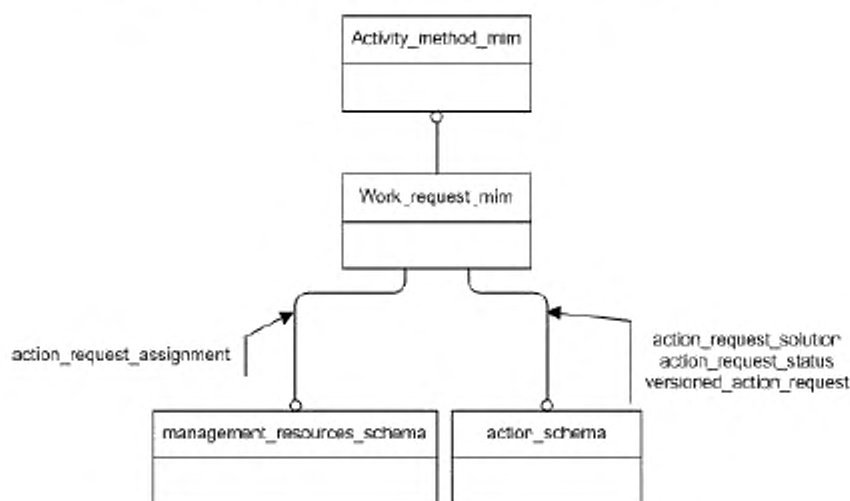


Рисунок D.1 — Представление IMM на уровне схем в формате EXPRESS-G  
(диаграмма 1 из 1)

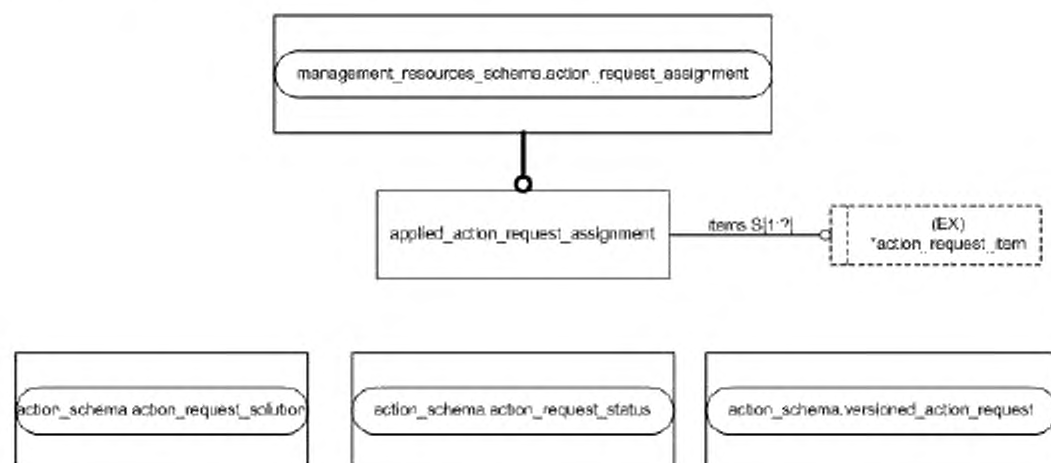


Рисунок D.2 — Представление IMM на уровне объектов в формате EXPRESS-G  
(диаграмма 1 из 1)

**Приложение Е**  
**(справочное)****Машинно-интерпретируемые листинги**

В данном приложении приведены ссылки на сайты, на которых представлены листинги наименований объектов на языке EXPRESS и соответствующих сокращенных наименований, установленных или на которые приведены ссылки в настоящем стандарте. На данных сайтах также представлены листинги всех EXPRESS-схем, установленных в настоящем стандарте, без комментариев и другого поясняющего текста. Эти листинги приведены в машинно-интерпретируемой форме и могут быть получены по следующим адресам URL:

сокращенные наименования: [http://www.tc184-sc4.org/Short\\_Names/](http://www.tc184-sc4.org/Short_Names/) ;

EXPRESS: <http://www.tc184-sc4.org/EXPRESS/> .

Если доступ к этим сайтам невозможен, следует обратиться в центральный секретариат ИСО или непосредственно в секретариат ИСО ТК 184/ПК 4 по адресу электронной почты: [sc4sec@tc184-sc4.org](mailto:sc4sec@tc184-sc4.org).

**Примечание** — Информация, представленная в машинно-интерпретированном виде по указанным выше адресам URL, является справочной. Обязательным является текст настоящего стандарта.

Приложение ДА  
(справочное)

## Сведения о соответствии ссылочных международных стандартов и документов ссылочным национальным стандартам Российской Федерации

Таблица ДА.1

Обозначение ссылочного международного стандарта, документа	Степень соответствия	Обозначение и наименование соответствующего национального стандарта
ИСО/МЭК 8824-1:2002	IDT	ГОСТ Р ИСО/МЭК 8824-1—2001 «Информационная технология. Абстрактная синтаксическая нотация версии один (АЧН.1). Часть 1. Спецификация основной нотации»
ИСО 10303-1:1994	IDT	ГОСТ Р ИСО 10303-1—99 «Системы автоматизации производства и их интеграция. Представление данных об изделии и обмен этими данными. Часть 1. Общие представления и основополагающие принципы»
ИСО 10303-11:2004	IDT	ГОСТ Р ИСО 10303-11—2009 «Системы автоматизации производства и их интеграция. Представление данных об изделии и обмен этими данными. Часть 11. Методы описания. Справочное руководство по языку EXPRESS»
ИСО 10303-21:2002	IDT	ГОСТ Р ИСО 10303-21—2002 «Системы автоматизации производства и их интеграция. Представление данных об изделии и обмен этими данными. Часть 21. Методы реализации. Кодирование открытым текстом структуры обмена»
ИСО 10303-202:1996	—	*
ИСО/ТС 10303-1001:2004	IDT	ГОСТ Р ИСО/ТС 10303-1001—2010 «Системы автоматизации производства и их интеграция. Представление данных об изделии и обмен этими данными. Часть 1001. Прикладной модуль. Присваивание внешнего вида»
ИСО/ТС 10303-1017:2004	IDT	ГОСТ Р ИСО/ТС 10303-1017—2010 «Системы автоматизации производства и их интеграция. Представление данных об изделии и обмен этими данными. Часть 1017. Прикладной модуль. Идентификация изделия»
ИСО/ТС 10303-1049:2004	—	ГОСТ Р ИСО/ТС 10303-1049—2012 «Системы автоматизации производства и их интеграция. Представление данных об изделии и обмен этими данными. Часть 1049. Прикладной модуль. Способ выполнения работы»
<p>* Соответствующий национальный стандарт отсутствует. До его утверждения рекомендуется использовать перевод на русский язык данного международного стандарта. Перевод данного международного стандарта находится в Федеральном информационном фонде технических регламентов и стандартов.</p> <p>Примечание — В настоящей таблице использовано следующее условное обозначение степени соответствия стандартов:</p> <p>IDT — идентичные стандарты.</p>		

**Библиография**

- [1] Guidelines for the content of application modules, ISO TC184/SC4/N1685, 2004-02-27
- [2] ISO/TS 10303-1043 Industrial automation systems and integration — Product data representation and exchange — Part 1043: Application module: Work order

---

УДК 656.072:681.3:006.354

ОКС 25.040.40

П87

ОКСТУ 4002

Ключевые слова: автоматизация производства, средства автоматизации, интеграция систем автоматизации, промышленные изделия, данные об изделиях, представление данных, обмен данными, прикладные модули, запрос на работу

---

Подписано в печать 01.04.2014. Формат 60×84%.  
Усл. печ. л. 2 79. Тираж 31 экз. Зак. 900.  
Подготовлено на основе электронной версии, предоставленной разработчиком стандарта

---

ФГУП «СТАНДАРТИНФОРМ»,  
123995 Москва, Гранатный пер., 4.  
[www.gostinfo.ru](http://www.gostinfo.ru) [info@gostinfo.ru](mailto:info@gostinfo.ru)

**Поправка к ГОСТ Р ИСО/ТС 10303-1042—2013 Системы автоматизации производства и их интеграция. Представление данных об изделии и обмен этими данными. Часть 1042. Прикладной модуль. Запрос на работу**

В каком месте	Напечатано	Должно быть
Титульный лист	ГОСТ Р ИСО/ТС 10303-1042—2010	ГОСТ Р ИСО/ТС 10303-1042—2013

(ИУС № 9 2014 г.)