

Внесено Изд. № (суде 6-82)

21088-75-  
-21093-75



ГОСУДАРСТВЕННЫЕ СТАНДАРТЫ  
СОЮЗА ССР

**КОКИЛИ С ЖИДКОСТНЫМ  
ОХЛАЖДЕНИЕМ**

**КОНСТРУКЦИЯ И РАЗМЕРЫ**

**ГОСТ 21088-75 — ГОСТ 21093-75**

**Издание официальное**

ГОСУДАРСТВЕННЫЙ КОМИТЕТ СТАНДАРТОВ  
СОВЕТА МИНИСТРОВ СССР  
Москва

**РАЗРАБОТАНЫ** Научно-исследовательским институтом специальных способов литья (НИИСЛ)

Директор Снежной Р. Л.

Руководитель темы Гетьман Е. А.

Исполнители: Щиголь-Шенделис Л. Е., Цехович Л. В.

**ВНЕСЕНЫ** Министерством станкостроительной и инструментальной промышленности СССР

Член Коллегии Трефилов В. А.

**ПОДГОТОВЛЕНЫ К УТВЕРЖДЕНИЮ** Всесоюзным научно-исследовательским институтом по нормализации в машиностроении (ВНИИНМАШ)

Директор Верченко В. Р.

**УТВЕРЖДЕНЫ И ВВЕДЕНЫ В ДЕЙСТВИЕ** Постановлением Государственного комитета стандартов Совета Министров СССР от 18 августа 1975 г. № 2173

**ВЫТАЛКИВАТЕЛИ С РЕЗЬБОВЫМ ХВОСТОВИКОМ  
 ДЛЯ КОКИЛЕЙ С ЖИДКОСТНЫМ ОХЛАЖДЕНИЕМ**
**Конструкция и размеры**

 Pushers with threaded shank for chill  
 moulds with fluid cooling.  
 Construction and dimensions

**ГОСТ  
 21088—75**

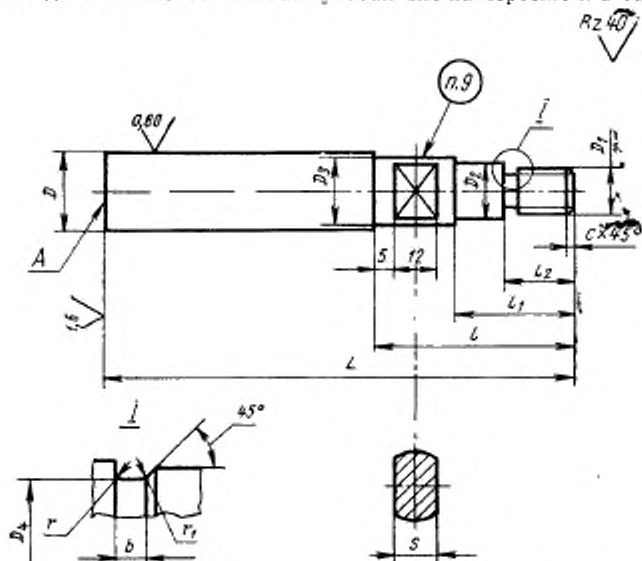
 Постановлением Государственного комитета стандартов Совета Министров СССР  
 от 18 августа 1975 г. № 2173 срок действия установлен

с 01.01.77

до 01.01.82

Несоблюдение стандарта преследуется по закону

1. Конструкция и размеры выталкивателей с резьбовым хвостовиком должны соответствовать указанным на чертеже и в таблице.



Издание официальное

Перепечатка воспрещена



© Издательство стандартов, 1975

## Размеры в мм

Обозначения изделия- телеф	Приме- чае- мость	D (прел. откл. -0,3)	D <sub>3</sub>	D <sub>2</sub>	D <sub>1</sub>	D <sub>1</sub>	D <sub>1</sub>	L	I	I <sub>1</sub>	I <sub>2</sub>	b	S (прел. откл. по C <sub>3</sub> )	r	r <sub>1</sub>	r	Теорети- ческая масса, кг
0401-0501								160	71								0,22
0401-0502								170	80								0,24
0401-0503								180	90								0,25
0401-0504								190	100								0,26
0401-0505								200	110								0,27
0401-0506		16			15			210	125				10				0,29
0401-0507								220	71								0,33
0401-0508								240	90								0,36
0401-0509			M10-8g	10				250	100	28	18	4		1	0,5	1,6	0,37
0401-0511								260	110								0,38
0401-0512								280	125								0,41
0401-0513								300	80								0,44
0401-0514								160	71								0,32
0401-0515								170	80								0,34
0401-0516		20			18			180	90				12				0,36
0401-0517								190	100								0,38
0401-0518								200	110								0,40
0401-0519								210	125								0,42
0401-0521								220	71								0,47
0401-0522								240	90								0,51

## Продолжение

Обозначения пятиглавых шайб	Пре- выс- ность	D (пред. откл. -0,2 -0,3)	D <sub>1</sub>	D <sub>2</sub>	D <sub>3</sub>	D <sub>4</sub>	D <sub>5</sub>	D <sub>6</sub>	L	l	l <sub>1</sub>	l <sub>2</sub>	b	S (пред. откл. по G <sub>2</sub> )	r	r <sub>1</sub>	c	Теорети- ческая масса, кг
0401-0523									250	100								0,53
0401-0524									260	110								0,56
0401-0525		20	M10-8g	10	18	7,8			280	125	28	18	4	12	1,0	0,5	1,6	0,59
0401-0526									300	80								0,68
0401-0527									320	90								0,72
0401-0528									360	100								0,83
0401-0529									160	71								0,53
0401-0531									170	80								0,56
0401-0532									180	90								0,59
0401-0533									190	100								0,62
0401-0534									200	110								0,65
0401-0535									210	125								0,68
0401-0536		25	M16-8g	18	24	13			220	71	33	23	5	14	1,6	1,0	2,0	0,77
0401-0537									240	90								0,84
0401-0538									250	100								0,87
0401-0539									260	110								0,91
0401-0541									280	125								0,98
0401-0542									300	80								1,06
0401-0543									320	90								1,14
0401-0544									360	100								1,40

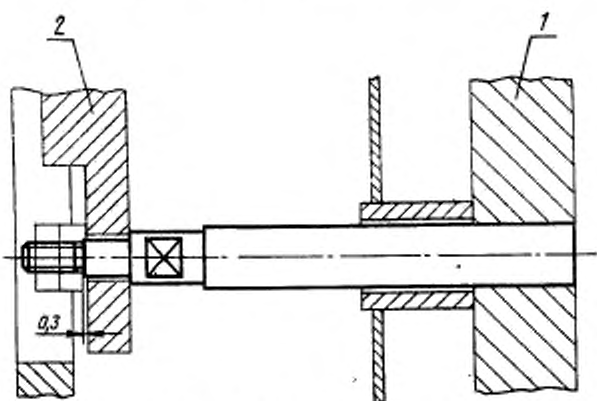
Продолжение

Обозначение вытаплива- теля	При- мене- мость	D (пред. откл. -0,3 -0,3)	D <sub>1</sub>	D <sub>2</sub>	D <sub>3</sub>	D <sub>4</sub>	D <sub>5</sub>	D <sub>6</sub>	L	l	t <sub>1</sub>	t <sub>2</sub>	b	S (пред. откл. по S <sub>1</sub> )	r	r <sub>1</sub>	c	Твердые части масса, гг
0401-0545									160	71								0,69
0401-0546									170	80								0,73
0401-0547									180	90								0,76
0401-0548									190	100								0,80
0401-0549									200	110								0,83
0401-0551									210	125								0,87
0401-0552		30	M16-8g	18	24	13			220	71	33	23	5	14	1,6	1,0	2,0	1,04
0401-0553									240	90								1,11
0401-0554									250	100								1,14
0401-0555									260	110								1,19
0401-0556									280	125								1,28
0401-0557									300	80								1,44
0401-0558									320	100								1,52
0401-0559									360	110								1,78

Пример условного обозначения вытапливателей размерами D = 16 мм, L = 160 мм:  
Вытапливатель 0401-0501 ГОСТ 21088-75

2. Материал — сталь марки У8А по ГОСТ 1435—74.
  3. Твердость — HRC 45 . . . 50.
  4. Длины выталкивателей, не указанные в таблице, должны выбираться по ближайшему большему размеру, указанному в таблице, с последующей подгонкой при сборке.
  5. Покрытие — Хим. Окс. прм. (обозначение покрытия — по ГОСТ 9791—68).
  6. Центровые отверстия на поверхности *A* не допускаются.
  7. Неуказанные предельные отклонения размеров: отверстий — по *A<sub>7</sub>*, валов — по *B<sub>7</sub>*, остальных — по *SM<sub>7</sub>*.
  8. Резьба — по ГОСТ 9150—59. Поле допуска — по ГОСТ 16093—70.
  9. Маркировать: обозначение выталкивателя и товарный знак предприятия-изготовителя.
  10. Пример применения выталкивателей с резьбовым хвостовиком указан в справочном приложении.
-

ПРИМЕР ПРИМЕНЕНИЯ ВЫТАЛКИВАТЕЛЕЙ С РЕЗЬБОВЫМ  
ХВОСТОВИКОМ



1—кокиль; 2—плита выталкивателей.

Примечание. Размеры отверстий в кокилях для выталкивателей выполнять по А<sub>4</sub>.

Допускается применение выталкивателей по ГОСТ 16246—70.



Изменение № 1 ГОСТ 21088—75 Выталкиватели с резьбовым хвостовиком для кокилей с жидкостным охлаждением. Конструкция и размеры

Постановлением Государственного комитета СССР по стандартам от 15.02.82 № 617 срок введения установлен

с 01.07.82

Пункт 1. Чертеж. На выносном элементе I указать резьбу; таблица. Заменить обозначения предельных отклонений:  $C_5$  на  $h12$ ;  $-0,2$  на  $b14$ ;

заменить наименование графы «Теоретическая масса, кг» на «Масса, кг, не более».

Пункт 5. Заменить ссылку: ГОСТ 9791—68 на ГОСТ 9.073—77.

Пункт 7. Заменить обозначения предельных отклонений:  $A_7$  на  $H14$ ,  $B_7$  на  $h14$ ,  $CM_7$  на  $\pm \frac{IT14}{2}$ .

Пункт 8. Заменить ссылку: ГОСТ 9150—59 на ГОСТ 24705—81, ГОСТ 9150—81

Приложение. Примечание. Заменить обозначение предельного отклонения:  $A_4$  на  $H11$ ;

исключить слова: «Допускается применение выталкивателей по ГОСТ 16246—70».

(ИУС № 6 1982 г.)