

12926



ГОСУДАРСТВЕННЫЙ СТАНДАРТ  
СОЮЗА ССР

**ЖЕЛЕЗЫ ПАРАЩИТОВИДНЫЕ  
КРУПНОГО РОГАТОГО СКОТА  
ЗАМОРОЖЕННЫЕ**

ТЕХНИЧЕСКИЕ УСЛОВИЯ

**ГОСТ 12926-77**

Издание официальное

Цена 3 коп.

ГОСУДАРСТВЕННЫЙ КОМИТЕТ СТАНДАРТОВ  
СОВЕТА МИНИСТРОВ СССР

Москва



**РАЗРАБОТАН** Всесоюзным научно-исследовательским институтом мясной промышленности (ВНИИМП)

Директор В. М. Горбатов  
Руководитель темы Л. Л. Борткевич  
Исполнитель Б. А. Себастьянов

**ВНЕСЕН** Министерством мясной и молочной промышленности СССР

Начальник Технического управления, член коллегии В. М. Алексеев

**ПОДГОТОВЛЕН К УТВЕРЖДЕНИЮ** Всесоюзным научно-исследовательским институтом стандартизации (ВНИИС)

Директор А. В. Гликов

**УТВЕРЖДЕН И ВВЕДЕН В ДЕЙСТВИЕ** Постановлением Государственного комитета стандартов Совета Министров СССР от 14 января 1977 г. № 110

ЖЕЛЕЗЫ ПАРАЩИТОВИДНЫЕ КРУПНОГО  
РОГАТОГО СКОТА ЗАМОРОЖЕННЫЕ

## Технические условия

Cattle. Parathyroid glands, frozen, specifications

ГОСТ  
12926—77Взамен  
ГОСТ 12926—67

Постановлением Государственного комитета стандартов Совета Министров СССР  
от 14 января 1977 г. № 110 срок действия установлен

с 01.01. 1978 г.

до 01.01. 1983 г.

Несоблюдение стандарта преследуется по закону

Настоящий стандарт распространяется на замороженные паращитовидные железы крупного рогатого скота, допущенные ветеринарным надзором для производства медицинских препаратов.

## 1. ТЕХНИЧЕСКИЕ ТРЕБОВАНИЯ

1.1. Паращитовидные железы должны быть собраны и обработаны в соответствии с требованиями настоящего стандарта, по технологической инструкции, с соблюдением ветеринарно-санитарных норм и правил для предприятий мясной промышленности, утвержденных в установленном порядке.

1.2. Замороженные паращитовидные железы должны соответствовать требованиям, указанным в таблице.

Наименование показателя	Характеристика и нормы
Внешний вид	Имеют цельную неповрежденную поверхность, очищенную от связок и оболочек; заморожены поштучно или в виде пластин в один или два слоя. На разрезе железы имеют соединительнотканые прослойки в виде белых точек в отличие от лимфатических узлов, которые имеют равномерную окраску с более темной сердцевиной

Наименование показателя	Характеристика и нормы
Цвет	Серо-розовый или сиреневый
Форма	Яйцевидная, овальная или немного сплюснутая
Масса желез, г	0,1—0,3
Температура внутри пластин или отдельных желез, °C	Минус 20
Наличие лимфатических узлов в пробе из 40 желез, шт., не более	1

## 2. ПРАВИЛА ПРИЕМКИ

2.1. Паращитовидные железы принимают партиями. Под партией понимают любое количество паращитовидных желез, оформленное одним документом о качестве.

2.2. Проверке соответствия упаковки и маркировки требованиям настоящего стандарта подвергают каждую единицу упаковки.

2.3. Для проверки соответствия качества паращитовидных желез требованиям настоящего стандарта от каждой партии отбирают 5%, но не менее 5 ящиков.

2.4. При получении неудовлетворительных результатов испытаний хотя бы по одному показателю по нему проводят повторные испытания удвоенного количества выборок, взятых от той же партии. Результаты повторных испытаний распространяются на всю партию.

## 3. МЕТОДЫ ИСПЫТАНИЯ

3.1. Для проведения испытания из разных слоев каждого вскрытого ящика или мешочка отбирают 1% желез, но не менее 40 штук.

Внешний вид, цвет и форму определяют, осматривая железы при дневном свете.

3.2. Температуру определяют в толще слоя желез полупроводниковым измерителем температуры (ПИТ) или термометром в металлической оправе: ртутным по ГОСТ 2045—71 или спиртовым по ГОСТ 9177—74.

3.3. Массу желез определяют взвешиванием на лабораторных весах по ГОСТ 19491—74 с погрешностью не более 0,001 г.

### 3.4. Определение наличия лимфатических узлов

#### 3.4.1. Аппаратура, материалы, реактивы

Микроскоп типа МБИ-3 по ГОСТ 8284—75 или другой аналогичной марки;

трихинеллоскоп;

компрессорий;

лезвие от безопасной бритвы или нож с тонким лезвием.

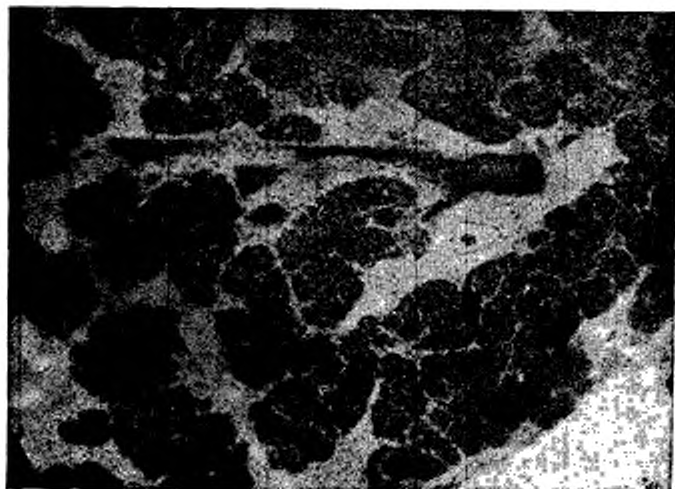
#### 3.4.2. Проведение испытания

Из отобранных по п. 3.1 не менее 40 желез лезвием от безопасной бритвы или ножом с тонким лезвием заготавливают возможно тонкие срезы. Срезы помещают в два ряда в компрессорий и просматривают трихинеллоскопом или микроскопом при 30—40× увеличении.

#### 3.4.3. Обработка результатов

На срезах паразитовидных желез просматриваются скопления эпителиальных клеток с выраженной базофильной зернистостью (черт. 1).

Микрофотография среза паразитовидной железы крупного рогатого скота

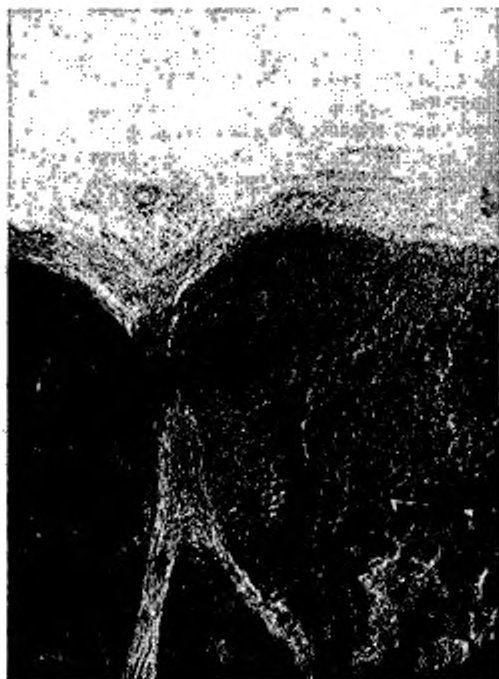


Черт. 1

На срезах лимфатических узлов просматривается ретикулярная ткань (в виде однородной массы), окруженная плотной соединительной оболочкой (капсулой), от которой внутрь отходят ясно видимые соединительные тяжи (черт. 2).

Железы считают соответствующими настоящему стандарту при выявлении в 40 железах не более 1 узла.

Микрофотография среза заглоточного лимфатического узла крупного рогатого скота



Черт. 2

#### 4. УПАКОВКА, МАРКИРОВКА, ТРАНСПОРТИРОВАНИЕ И ХРАНЕНИЕ

4.1. Замороженные парашитовидные железы упаковывают в пакеты дощатые по ГОСТ 13361—67, вместимостью не более 20 кг,

или ящики картонные по ГОСТ 13511—68, вместимостью не более 10 кг.

4.2. Ящики должны быть выстланы пергаментом марки А по ГОСТ 1341—74 или пленкой полиэтиленовой по ГОСТ 10354—73. Допускается применять другие полимерные пленки с низкой влаго- и воздухопроницаемостью, разрешенные Министерством здравоохранения СССР для использования в пищевой промышленности.

4.3. В заполненных ящиках выступающие края пергамента или пленки должны полностью закрывать сверху железы.

Укладка желез в ящики должна быть плотной, не допускающей их перемещения при встряхивании.

4.4. Допускается укладка паразитовидных желез в один ящик с другими видами эндокринно-ферментного и специального сырья, при этом паразитовидные железы должны быть упакованы в полиэтиленовый мешочек.

4.5. Укладку желез в ящики или мешочки производят в помещении холодильника при температуре не выше минус 20°C.

4.6. Маркировку на ящики наносят по ГОСТ 14192—71 с указанием дополнительных данных:

наименования желез;

даты сбора сырья;

обозначения настоящего стандарта.

В каждый ящик или полиэтиленовый мешочек вкладывают ярлык с указанием:

наименования предприятия-поставщика;

товарного знака;

наименования желез;

массы нетто;

даты упаковывания;

номера упаковщика.

4.7. Паразитовидные железы хранят в упакованном виде в камере отдельно или вместе с мясом или мясopодуктами при температуре не выше минус 20°C и относительной влажности 95—98%.

4.8. Ящики с железами должны быть установлены в камере с обязательным полуметровым расстоянием от стен и трехметровым от дверей, на деревянных стеллажах, трафаретом наружу.

4.9. Замороженные паразитовидные железы транспортируют всеми видами транспорта при температуре не выше минус 20°C.

4.10. Срок хранения желез — 4 месяца с момента сбора.

Изменение № 1 ГОСТ 12926—77 Железы паразитовидные крупного рогатого скота замороженные. Технические условия

Постановлением Государственного комитета СССР по стандартам от 03.08.82 № 3030 срок введения установлен

с 01.01.83

Под наименованием стандарта проставить код: ОКП 92 1831 1440.

Пункт 2.3. Заменить слова: «от каждой партии отбирают 5 %» на «из разных мест партии отбирают выборку в объеме — 5 % от объема партии».

Пункты 3.1—3.3 изложить в новой редакции:

«3.1. Методы отбора проб

Точечные пробы отбирают из разных слоев каждого вскрытого ящика или мешочка выборки.

Затем составляют объединенную пробу по каждому ящику или мешочку выборки. Масса объединенной пробы желез — 1 % от массы желез в ящике или мешочке, но не менее 40 шт.

3.2. Внешний вид, цвет и форму желез контролируют визуально при дневном свете.

3.3. Определение температуры желез производится термометром стеклянным жидкостным (нертутным) по ГОСТ 9177—74 или измерителем температуры полупроводниковым (ПИТ). Для этого термометр или полупроводниковый измеритель температуры (ПИТ) погружают между железами или пластинами желез на глубину 1—2 см.

3.4. Массу желез определяют взвешиванием на лабораторных весах общего назначения по ГОСТ 24104—80 с наибольшим пределом взвешивания 1 кг».

Пункт 3.4.1. Заменить ссылку: ГОСТ 8284—75 на ГОСТ 8284—78.

Пункт 4.1. Заменить величину и ссылку: 20 кг на 25 кг, ГОСТ 13511—79 на ГОСТ 13513—80.

Пункт 4.4 дополнить словами: «Концы пакетов должны быть перевязаны шпагатом по ГОСТ 17308—71».

Пункт 4.5 исключить.

Пункт 4.6. Заменить ссылку: ГОСТ 14192—71 на ГОСТ 14192—77.

Пункт 4.9 изложить в новой редакции:

«4.9. Железы транспортируют транспортом всех видов в соответствии с правилами перевозок грузов, действующими на транспорте соответствующего вида при температуре не выше минус 20 °С».

(ИУС № II 1982 г.)



Изменение № 2 ГОСТ 12926—77 Железы парашитовидные крупного рогатого скота замороженные. Технические условия

Утверждено и введено в действие Постановлением Государственного комитета СССР по стандартам от 16.10.87 № 3913

Дата введения 01.04.88

Пункт 3.4 (после п. 3.3) изложить в новой редакции: «3.3а. Массу желез определяют взвешиванием на лабораторных весах общего назначения 2-го класса точности с наибольшим пределом взвешивания 200 г по ГОСТ 24104—80».

Пункт 4.1. Заменить ссылки: ГОСТ 13361—67 на ГОСТ 13361—84, ГОСТ 13513—80 на ГОСТ 13513—86.

Пункт 4.2. Заменить ссылки: ГОСТ 1341—74 на ГОСТ 1341—84, ГОСТ 10354—73 на ГОСТ 10354—82.

Пункт 4.3. Заменить слово: «Укладка» на «Укладывание».

Пункт 4.4. Заменить слово и ссылку: «Укладка» на «Укладывание», ГОСТ 17308—71 на ГОСТ 17308—85.

Пункт 4.6. Шестой, седьмой абзацы изложить в новой редакции: «наименования предприятия-изготовителя и (или) его товарного знака».

(ИУС № 1 1988 г.)

Редактор *Т. И. Василенко*  
Технический редактор *Л. Б. Семенова*  
Корректор *Е. И. Морозова*

Сдано в наб. 03.02.77 Подп. в печ. 28.03.77 0,5 п. л. 0,34 уч.-изд. л. Тир. 8000 Цена 3 коп.  
Ордена «Знак Почета» Издательство стандартов, Москва, Д-557, Новопресненский пер., 3  
Тип. «Московский печатник». Москва, Ляля пер., 6. Зак. 212