
МЕЖГОСУДАРСТВЕННЫЙ СТАНДАРТ

Система стандартов безопасности труда

**КОСТЮМЫ ЖЕНСКИЕ ДЛЯ ЗАЩИТЫ ОТ ПОВЫШЕННЫХ
ТЕМПЕРАТУР**

**ГОСТ
12.4.044—87**

Технические условия

Occupational safety standards system. Women's suits for protection against
high temperatures. Specifications

ОКП 85 7212

Дата введения 01.01.89

Настоящий стандарт распространяется на женские костюмы, состоящие из куртки и брюк, предназначенные для защиты работающих от воздействия повышенных температур: теплового излучения и конвективной теплоты.

1. ТЕХНИЧЕСКИЕ ТРЕБОВАНИЯ

1.1. Костюмы должны изготавливаться в соответствии с требованиями настоящего стандарта, промышленной технологией поузловой обработки специальной одежды, образцом-эталоном и техническим описанием модели, утвержденными в установленном порядке.

1.2. Основные параметры и размеры

1.2.1. Костюмы в зависимости от условий эксплуатации, конструкции и применяемых материалов должны изготавливаться двух типов в соответствии с черт. 1—3 и табл. 1.

Тип А



Черт. 1

Типы А, Б



Черт. 2

Тип Б



Черт. 3

Таблица 1

Тип костюма	Маркировка костюма по защитным свойствам	Условия эксплуатации костюма	Рекомендуемый материал
А	Ти	При температуре воздуха от 15 до 20 °С включ. и тепловом излучении от $0,2 \times 10^3$ до $1,0 \times 10^3$, Вт/м ² включ.	Хлопчатобумажные ткани для верха костюма и накладок
Б	Тит	При температуре воздуха свыше 20 до 30 °С включ. и тепловом излучении свыше $1,0 \times 10^3$ до $2,0 \times 10^3$, Вт/м ² включ.	Хлопчатобумажные ткани для верха костюма, суконные ткани для накладок Суконная ткань для костюма

1.2.2. Размеры костюмов должны соответствовать росту и обхвату груди типовой фигуры человека, указанным в табл. 2 и 3.

Таблица 2

см

Размер

Рост типовой фигуры человека	Интервал роста человека
146, 152	От 143,0 до 155,0 включ.
158, 164	Св. 155,0 * 167,0 *
170, 176	* 167 * 179,0 *

Таблица 3

см

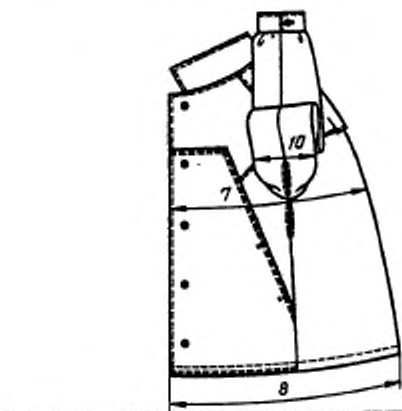
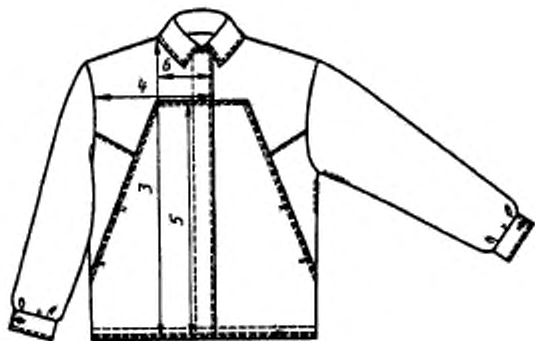
Размер

Обхват груди типовой фигуры человека	Интервал обхвата груди человека
88, 92	От 86,0 до 94,0 включ.
96, 100	Св. 94,0 * 102,0 *
104, 108	* 102,0 * 110,0 *
112, 116	* 110,0 * 118,0 *
120, 124	* 118,0 * 126,0 *
128, 132	* 126,0 * 134,0 *

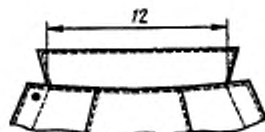
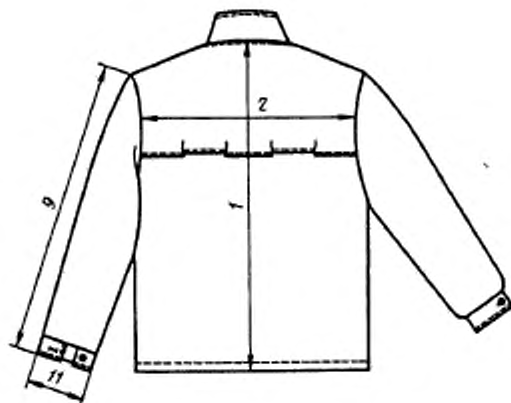
Примечание. Костюмы размеров меньше 88, 92 см по обхвату груди и 146, 152 см по росту типовой фигуры человека и более 128, 132 см по обхвату груди и 170, 176 см по росту типовой фигуры человека должны изготавливаться по требованию потребителя.

1.2.3. Измерения готовых костюмов должны соответствовать указанным на черт. 4—10 и в табл. 4.

Тип А



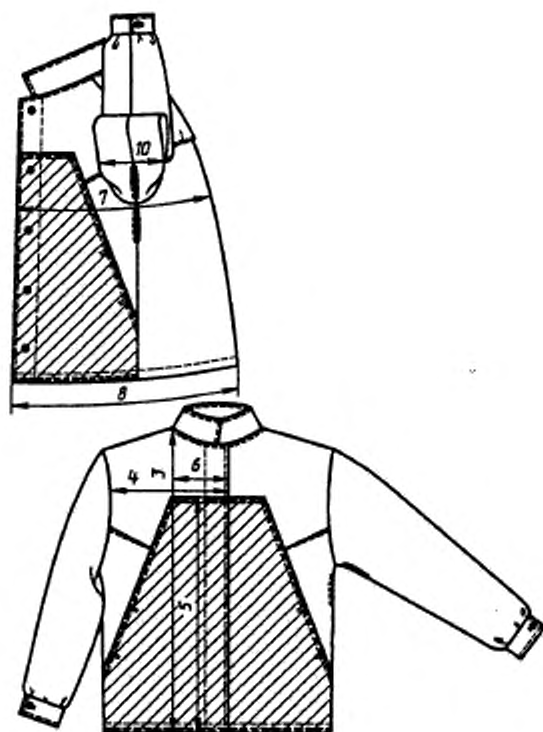
Черт. 5



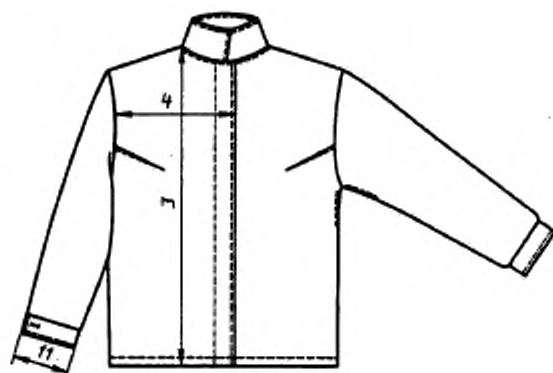
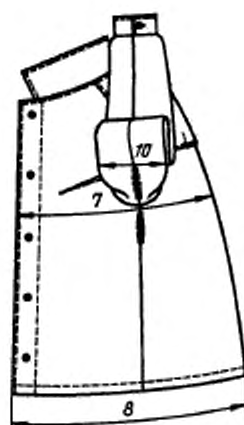
Черт. 4

Типы А, Б

Тип Б

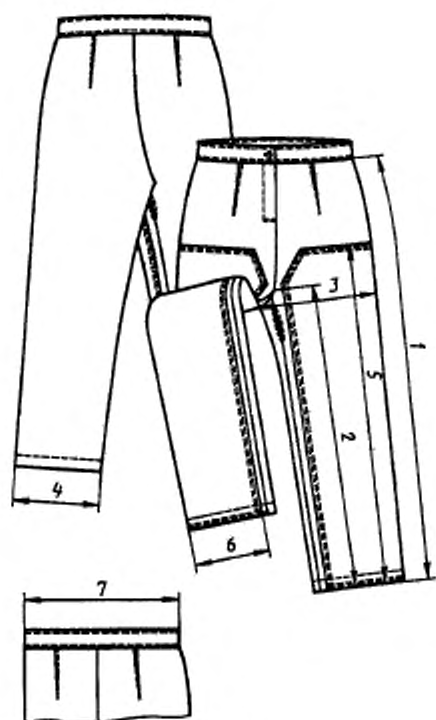


Черт. 6



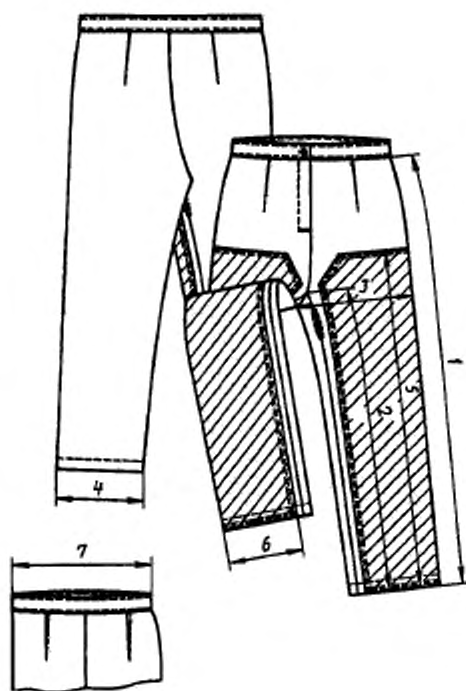
Черт. 7

Тип А



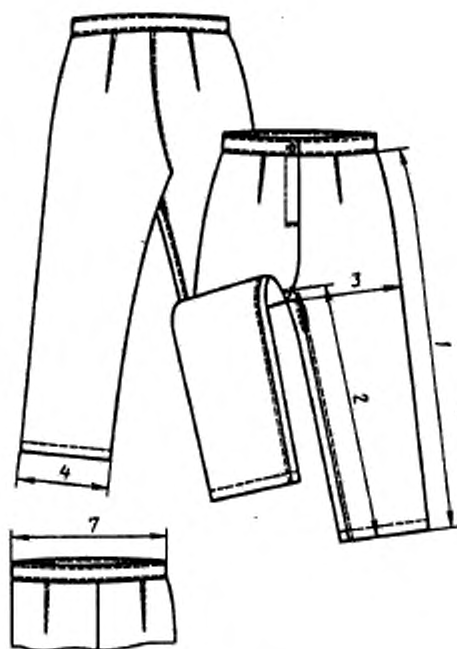
Черт. 8

Типы А, Б



Черт. 9

Тип Б



Черт. 10

СМ

Номер измерения на чертеже	Наименование измерения	Рост типовой фигуры человека	Обхват груди типовой фигуры человека						Допускаемое отклонение	
			I подгруппа			II подгруппа				
			88, 92	96, 100	104, 108	112, 116	120, 124	128, 132		
КУРТКА										
1	Длина спинки	146, 152	68,0	68,0	68,0	68,0	68,0	68,0	± 1,0	
		158, 164	71,0	71,0	71,0	71,0	71,0	71,0		
		170, 176	74,0	74,0	74,0	74,0	74,0	74,0		
2	Ширина спинки	—	41,6	43,6	45,6	47,2	49,2	51,2	± 1,0	
3	Длина полочки	146, 152	71,9	73,3	74,7	74,9	76,5	78,1	± 1,0	
		158, 164	74,9	76,3	77,7	77,9	79,5	81,1		
		170, 176	77,9	79,3	80,7	80,9	82,5	84,1		
4	Ширина полочки по линии груди (ширина борта 3 см)	—	21,7	22,5	23,3	24,1	24,9	25,7	± 0,5	
5	Длина накладки полочки	146, 152	54,0	53,0	52,0	52,3	52,3	52,3	± 1,0	
		158, 164	57,0	56,0	55,0	55,3	55,3	55,3		
		170, 176	60,0	59,0	58,0	58,3	58,3	58,3		
6	Ширина накладки полочки сверху (ширина борта 3 см)	—	11,6	12,3	13,0	13,7	14,4	15,1	± 0,3	
7	Ширина куртки на уровне глубины проймы	—	60,0	64,0	68,0	72,0	76,0	80,0	± 1,0	
8	Ширина куртки внизу	—	60,0	64,0	68,0	72,0	76,0	80,0	± 1,0	
9	Длина рукава	146, 152	57,0	57,0	57,0	57,0	57,0	57,0	± 1,0	
		158, 164	60,0	60,0	60,0	60,0	60,0	60,0		
		170, 176	63,0	63,0	63,0	63,0	63,0	63,0		
10	Ширина рукава сверху	—	21,1	22,5	23,9	25,0	26,1	27,2	± 0,5	
11	Ширина рукава внизу	—	13,9	14,5	15,1	15,7	16,3	16,9	± 0,5	
12	Длина воротника	—	43,0	45,0	47,0	49,0	51,0	53,0	± 1,0	

БРЮКИ

1	Длина по боковому шву	146, 152	95,0	95,0	95,0	95,0	95,0	95,0	± 1,0
		158, 164	101,0	101,0	101,0	101,0	101,0	101,0	
		170, 176	107,0	107,0	107,0	107,0	107,0	107,0	
2	Длина по шаговому шву	146, 158	69,5	68,8	68,1	68,1	67,4	66,7	± 1,0
		158, 164	74,3	73,6	72,9	72,9	72,2	71,5	
		170, 176	79,1	78,4	77,7	77,7	77,0	76,3	
3	Ширина на уровне среднего шва	—	34,3	36,9	39,5	42,8	45,4	48,0	± 1,0
4	Ширина внизу	—	22,4	23,4	24,4	25,4	26,4	27,4	± 0,5
5	Длина накладки	146, 152	69,4	68,6	67,8	67,2	66,3	65,4	± 1,0
		158, 164	74,2	73,4	72,6	72,0	71,1	70,2	
		170, 176	79,0	78,2	77,4	76,8	75,9	75,0	
6	Ширина накладки внизу	—	19,0	20,0	21,0	22,0	23,0	24,0	± 0,5
7	Длина правой половины пояса	—	37,4	41,6	45,8	50,9	55,7	60,5	± 1,0

Примечание. По требованию потребителя значения измерений куртки 8 и брюк 4, 6 допускается изменять.

1.3. Характеристики**1.3.1. Внешний вид**

1.3.1.1. Куртка в костюмах типов А и Б из хлопчатобумажных тканей с центральной бортовой потайной застежкой на пять пуговиц, отложным воротником, втачными рукавами с манжетами, с отверстиями под проймой для воздухообмена. Полочки с накладками, внешними карманами в швах настрачивания накладок.

Куртка в костюме типа Б из суконной ткани с центральной бортовой потайной застежкой на пять пуговиц, отложным воротником, втачными рукавами с манжетами, с отверстиями под проймой для воздухообмена, карманами в боковых швах.

Спинка в костюмах типов А и Б с кокеткой, по линии настрачивания которой не менее двух вентиляционных отверстий.

Кокетка спинки куртки типа Б из суконной ткани на подкладке из хлопчатобумажных тканей.

Брюки в костюмах типов А и Б из хлопчатобумажных тканей с притачным поясом, гульфиком, накладками на передних половинках, вентиляционными отверстиями в области шаговых швов.

Брюки в костюме типа Б из суконной ткани с притачным поясом, гульфиком, вентиляционными отверстиями в области шаговых швов.

1.3.1.2. В зависимости от условий эксплуатации и по согласованию изготовителя с потребителем костюмы допускается изготавливать:

с настрочными или съемными защитными накладками различной формы и местом расположения или без накладок;

с карманами различной формы;

с кокеткой спинки, переходящей на полочку;

с рельефами на полочках;

с воротниками различной формы;

с рукавами различной конструкции;

с различными конструктивными элементами для регулирования низа рукавов и брюк по линии талии;

с куртками и брюками без боковых швов;

с брюками с поясом различной ширины и формы, застежкой в боковых швах, с бретелями;

без вытачек на передних половинках брюк и двумя вытачками на задних половинках брюк;

с вентиляционными отверстиями различного вида (типа блочек, щелевых, ромбовидных и т.д.);

с головными уборами;

отдельными предметами.

1.3.2. Основные требования к изготовлению

1.3.2.1. Виды стежков, строчек и швов, применяемых для изготовления костюмов, — по ГОСТ 12807.

Требования к стежкам, строчкам и швам — по ГОСТ 29122.

1.3.2.2. Соединение срезов костюмов выполняют стачным, настрочным, запошивочным швами, швом «взамок», накладным швом двумя строчками.

При применении стачного шва на операциях: втачивание рукавов, соединение плечевых срезов, срезов рукавов, шаговых и средних срезов брюк, шов выполняют двумя строчками.

Открытые срезы осыпающихся материалов должны быть обработаны.

1.3.2.3. Низ куртки и брюк обрабатывают швом вподгибку с закрытым или открытым (для неосыпающихся тканей) срезом шириной 1,5—2,5 см в готовом виде.

1.3.2.4. Накладные детали настрачивают с закрытым или открытым (для неосыпающихся тканей) срезом двумя строчками.

1.3.2.5. Подкладку кармана в костюмах из хлопчатобумажных тканей настрачивают на полочки.

1.3.2.6. Петли обметывают в следующих местах:

на планке потайной застежки куртки пять петель — одну петлю на расстоянии 1,5—2,0 см от края планки и 2,0—2,5 см от уступа борта, остальные на равном расстоянии одна от другой;

на правом конце пояса брюк — одну петлю посередине ширины пояса;

на гульфике брюк — три петли на расстоянии 1,0 см от внешнего края и на равном расстоянии одна от другой.

1.3.2.7. Пуговицы пришивают соответственно расположению петель.

1.3.2.8. Определение сортности костюмов — по ГОСТ 12.4.031.

1.4. Требования к материалам

Костюмы должны изготавливаться из материалов, указанных в табл. 5.

Наименование материала	Нормативно-техническая документация	Назначение материала
1. Молескин гладкокрашенный с отделкой ТО, № 7, 10	ГОСТ 11209	Для костюмов типов А и Б и накладок в костюме типа А
2. Молескин гладкокрашенный с отделкой ТО, арт. 3594	ТУ 17 РСФСР 66—9328	То же
3. Ткань суконная для спецодежды рабочих горячих цехов металлургической промышленности, арт. 49704	ТУ 17 РСФСР 61—1043	Для костюмов типа Б и накладок в костюме типа Б из хлопчатобумажных тканей
4. Сукно шинельное крашеное в полотно, арт. 6426	ГОСТ 27542	Для накладок в костюме типа Б из хлопчатобумажных тканей
5. Сукно шинельное серое, арт. 6425	ГОСТ 27542	То же
6. Фланель, байка гладкокрашенная	ГОСТ 29298	Для полоски на верхний воротник куртки типа Б из суконной ткани
7. Бязь гладкокрашенная	ГОСТ 29298 ТУ 17 РСФСР 60—10724 ТУ 17 Каз. ССР 01—385 ТУ 17 Гр. ССР 122	Для подкладки кармана, вешалки, обтачки планки потайной застежки, подкладки кокетки спинки в костюме типа Б из суконной ткани, подкладки передних половинок брюк из суконных тканей
8. Тесьма хлопчатобумажная	ОСТ 17—582	Для вешалки
9. Нитки хлопчатобумажные швейные: R _н 53,0 текс (40/6) R _н 68,6 текс (30/6)	ГОСТ 6309	Для изготовления костюмов из хлопчатобумажных тканей всех типов
10. Нитки армированные швейные R _н 45,0—69,5 текс (44 лх-1, 65 лх)	ОСТ 17—921	Для изготовления костюмов из хлопчатобумажных тканей
11. Нитки хлопчатобумажные швейные R _н 63,6 текс (30/3)	ГОСТ 6309	Для обметывания срезов
12. Пуговицы пластмассовые аминопластовые или металлические диаметром 18—22 мм	ОСТ 17—699	Для застегивания костюмов

Примечания:

1. По согласованию изготовителя с потребителем и ЦК профсоюза потребителя допускается применять материалы различного волокнистого состава и другую фурнитуру по качеству не ниже указанных в табл. 5.
2. Пуговицы должны быть устойчивы к химической чистке и воздействию температуры.

1.5. Маркировка

Маркировка костюмов — по ГОСТ 10581, ГОСТ 12.4.115, костюмов, изготавливаемых по госзаказу, — по ГОСТ 19159.

1.6. Упаковка

Упаковка костюмов — по ГОСТ 10581, костюмов, изготавливаемых по госзаказу, — по ГОСТ 19159.

2. ПРИЕМКА

Правила приемки костюмов — по ГОСТ 23948.

3. МЕТОДЫ КОНТРОЛЯ

Методы контроля качества костюмов — по ГОСТ 4103.

4. ТРАНСПОРТИРОВАНИЕ И ХРАНЕНИЕ

Транспортирование и хранение костюмов — по ГОСТ 10581, костюмов, изготавливаемых по госзаказу, — по ГОСТ 19159.

5. УКАЗАНИЯ ПО ЭКСПЛУАТАЦИИ

Химическая чистка костюмов — по ГОСТ 12.4.169.

ИНФОРМАЦИОННЫЕ ДАННЫЕ

1. РАЗРАБОТАН И ВНЕСЕН Министерством легкой промышленности СССР
2. УТВЕРЖДЕН И ВВЕДЕН В ДЕЙСТВИЕ Постановлением Государственного комитета СССР по стандартам от 25.09.87 № 3677
3. ВЗАМЕН ГОСТ 12.4.044—78
4. ССЫЛОЧНЫЕ НОРМАТИВНО-ТЕХНИЧЕСКИЕ ДОКУМЕНТЫ

Обозначение НТД, на который дана ссылка	Номер раздела, пункта
ГОСТ 12.4.031—84	1.3.2.8
ГОСТ 12.4.115—82	1.5
ГОСТ 12.4.169—85	Разд. 5
ГОСТ 4103—82	Разд. 3
ГОСТ 6309—93	1.4
ГОСТ 10581—91	1.5, 1.6; Разд. 4
ГОСТ 11209—85	1.4
ГОСТ 12807—88	1.3.2.1
ГОСТ 19159—85	1.5, 1.6; Разд. 4
ГОСТ 23948—80	Разд. 2
ГОСТ 27542—87	1.4
ГОСТ 29122—91	1.3.2.1
ОСТ 17—582—76	1.4
ОСТ 17—699—83	1.4
ОСТ 17—921—82	1.4
ТУ 17 Каз. ССР 01—385—80	1.4
ТУ 17 РСФСР 60—10724—81	1.4
ТУ 17 РСФСР 61—1043—81	1.4
ТУ 17 РСФСР 66—9328—84	1.4
ТУ 17 Гр. ССР 122—83	1.4

5. Ограничение срока действия снято по протоколу № 3—93 Межгосударственного Совета по стандартизации, метрологии и сертификации (ИУС 5-6—93)
6. ПЕРЕИЗДАНИЕ. Июль 2001 г.