

**СОЕДИНИТЕЛЬНЫЕ ЧАСТИ
ИЗ КОВКОГО ЧУГУНА
С ЦИЛИНДРИЧЕСКОЙ РЕЗЬБОЙ
ДЛЯ ТРУБОПРОВОДОВ.
ГАЙКИ СОЕДИНИТЕЛЬНЫЕ**

ОСНОВНЫЕ РАЗМЕРЫ

Издание официальное



Москва
Стандартинформ
2010

МЕЖГОСУДАРСТВЕННЫЙ СТАНДАРТ

СОЕДИНИТЕЛЬНЫЕ ЧАСТИ ИЗ КОВКОГО ЧУГУНА
С ЦИЛИНДРИЧЕСКОЙ РЕЗЬБОЙ ДЛЯ ТРУБОПРОВОДОВ.
ГАЙКИ СОЕДИНИТЕЛЬНЫЕГОСТ
8959—75

Основные размеры

Ductile iron fittings with parallel thread for pipelines.
Connection nuts. Basic dimensionsВзамен
ГОСТ 8959—59

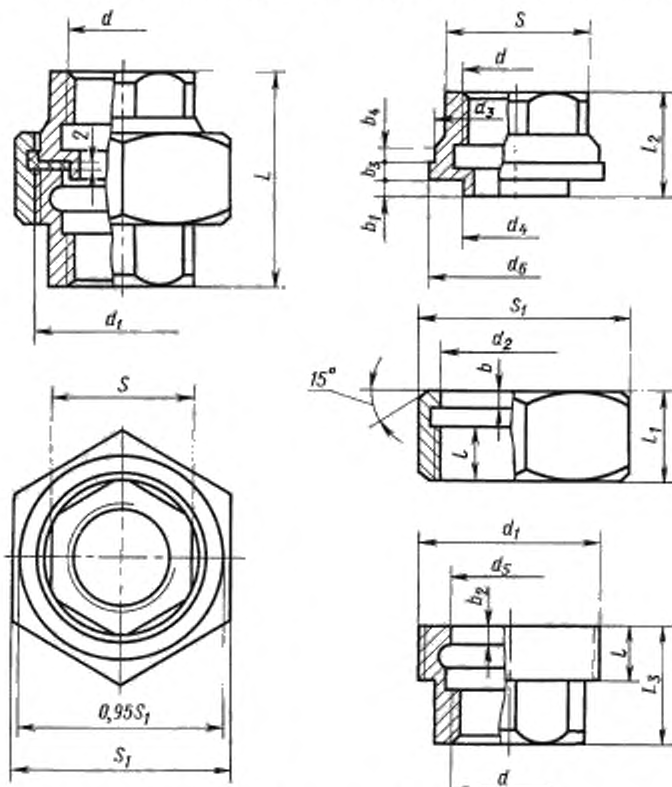
МКС 23.040.60

Постановлением Государственного комитета стандартов Совета Министров СССР от 14.11.75 № 2901
дата введения установлена

01.01.77

Ограничение срока действия снято по протоколу № 2—92 Межгосударственного совета по стандартизации,
метрологии и сертификации (ИУС 2—93)

1. Основные размеры гаек должны соответствовать указанным на чертеже и в таблице.



Примечание. Чертеж не определяет конструкцию гайки.

Издание официальное

Перепечатка воспрещена

Издание (сентябрь 2010 г.) с Изменением № 1, утвержденным в сентябре 1980 г. (ИУС 11—80).

Поправкой (ИУС 9—2004)

© Издательство стандартов, 1975

© СТАНДАРТИНФОРМ, 2010

Размеры в мм

Условная прохода D_y	Резьба d	Накладная гайка										d_6	Размер «под ключ»		b_1	b_2	b_3	b_4	L	L_2	L_3	Диаметр прохода		Масса без покрытия тин, кг, не более*							
		Резьба d_1	l	L_1	Размер «под ключ»		b	Размер «под ключ»		d_5	d_4		d_3	d_2								d_1	$S_{\text{внеш}}$		$S_{\text{внутр}}$	d_0	$S_{\text{внеш}}$	$S_{\text{внутр}}$	d_0	$S_{\text{внеш}}$	$S_{\text{внутр}}$
					$S_{\text{внеш}}$	$S_{\text{внутр}}$		$S_{\text{внеш}}$	$S_{\text{внутр}}$																						
8	G $\frac{1}{4}$ —B	G $\frac{3}{4}$ —B	10	18	32	30,0	4	22,0	21,7	16,7	17	24,0	19	17,7	3,5	2,5	2,5	5	42	21,0	21,0	24	17	0,216							
10	G $\frac{3}{8}$ —B	G $\frac{7}{8}$ —B	10	18	36	34,0	4	25,0	24,7	18,7	19	27,5	22	20,7	3,5	2,5	2,5	5	45	24,0	23,0	27	19	0,282							
15	G $\frac{1}{2}$ —B	G $1\frac{1}{8}$ —B	11	19	46	44,0	4	32,0	31,7	23,7	24	34,5	27	25,7	4,0	3,0	2,5	5	48	25,0	25,0	34	24	0,464							
20	G $\frac{3}{4}$ —B	G $1\frac{1}{4}$ —B	12	20	50	48,0	4	36,0	35,6	26,6	27	38,5	32	30,0	4,0	3,0	2,5	5	52	27,0	27,0	38	27	0,588							
25	G 1—B	G $1\frac{3}{4}$ —B	13	23	65	62,6	5	48,0	47,6	37,6	38	50,5	41	39,0	5,0	4,0	3,0	6	58	31,5	29,5	50	38	1,091							
32	G $1\frac{1}{4}$ —B	G 2—B	13	24	70	67,2	6	53,0	52,6	41,6	42	56,0	50	48,0	5,0	4,0	3,0	7	65	35,0	33,0	55	42	1,423							
40	G $1\frac{1}{2}$ —B	G $2\frac{1}{4}$ —B	14	25	75	72,2	6	59,5	59,1	45,5	46	62,5	55	52,6	5,0	4,0	3,0	7	70	37,0	36,0	62	46	1,702							
50	G 2—B	G $2\frac{3}{4}$ —B	16	27	90	87,2	6	74,0	73,6	59,6	60	78,0	66	65,0	6,0	5,0	3,0	7	78	41,5	40,5	77	60	2,522							
(65)	G $2\frac{1}{2}$ —B	G $3\frac{1}{2}$ —B	19	30	110	107,0	6	92,0	91,5	74,5	75	97,0	83	81,8	6,0	5,0	3,0	7	85	44,0	45,0	96	75	4,078							
(80)	G 3—B	G 4—B	20	31	130	127,0	6	104,5	104,0	87,5	88	109,5	96	94,6	6,0	5,0	3,0	8	95	48,5	50,5	109	88	5,922							

* Для справок.

Примечания:

1. Масса оцинкованных соединительных частей не должна превышать массу неоцинкованных более чем на 5 %.
2. Соединительные гайки с D_y , указанными в таблице в скобках, применять не рекомендуется.

Примеры условных обозначений

Гайки соединительной без покрытия с D_y 40 мм:

Гайка соединительная 40 ГОСТ 8959—75

То же, с цинковым покрытием:

Гайка соединительная Ц-40 ГОСТ 8959—75

(Изменения редакции, Изм. № 1, Поправка).

2. Конструктивные размеры и технические требования — по ГОСТ 8944—75.

3. Толщины стенок не должны быть менее $\frac{S_{\text{внутр}} - d}{2}$ и $\frac{S_{\text{внутр}} - d_1}{2}$.

к сб. «Соединительные части из ковкого чугуна с цилиндрической резьбой для трубопроводов» ГОСТ 8943—75, ГОСТ 8944—75, ГОСТ 8946-75 — ГОСТ 8963-75 [см. Переиздание (май 1984 г.)]

В каком месте	Напсчитано	Должно быть
С. 50. ГОСТ 8959—75. Пункт 1. Таблица. Графа «Накидная гайка. Резьба d_1 ». Для условного прохо- да D_y 50	G 3 1/4—B	G 2 3/4—B

(ИУС № 9 2004 г.)