



ГОСУДАРСТВЕННЫЙ СТАНДАРТ  
СОЮЗА ССР

---

**АППАРАТЫ КИНОКОПИРОВАЛЬНЫЕ  
ДЛЯ КОНТАКТНОЙ ПЕЧАТИ  
70-, 35- и 16-мм КИНОФИЛЬМОВ**

**ЭКСПОНИРУЕМЫЕ ПОЛЯ, РАЗМЕРЫ И РАСПОЛОЖЕНИЕ,  
МЕТОДЫ КОНТРОЛЯ**

**ГОСТ 13137-82**

**Издание официальное**



ГОСУДАРСТВЕННЫЙ КОМИТЕТ СССР ПО СТАНДАРТАМ

Москва

**АППАРАТЫ КИНОКОПИРОВАЛЬНЫЕ ДЛЯ  
КОНТАКТНОЙ ПЕЧАТИ 70-, 35- И 16- ММ  
КИНОФИЛЬМОВ****Экспонируемые поля. Размеры и расположение.  
Методы контроля****Printers for contact printing of 70-, 35- and 16-mm  
motion picture films. Exposed areas  
Dimensions and location Test methods****ГОСТ  
13137-82****Взамен  
ГОСТ 13137-67**

ОКП 44 6414 0000 — 44 6417 0000

Постановлением Государственного комитета СССР по стандартам от 27 декабря 1982 г. № 5134 срок действия установлен

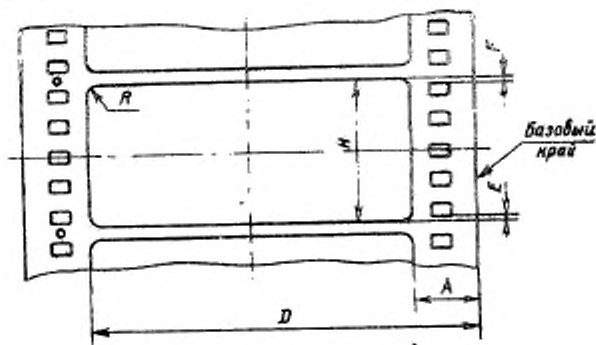
с 01.01. 84  
до 01.01. 89

Несоблюдение стандарта преследуется по закону

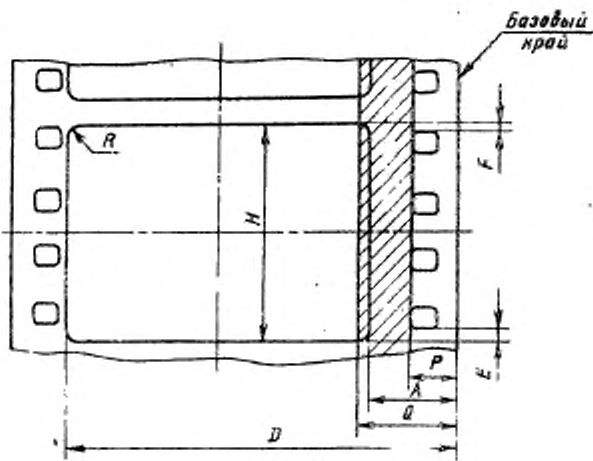
Настоящий стандарт распространяется на кинокопировальные аппараты для контактной печати 70-, 35- и 16-мм кинофильмов и устанавливает размеры и расположение экспонируемых полей изображения, фонограммы и методы их контроля.

**1. РАЗМЕРЫ И РАСПОЛОЖЕНИЕ**

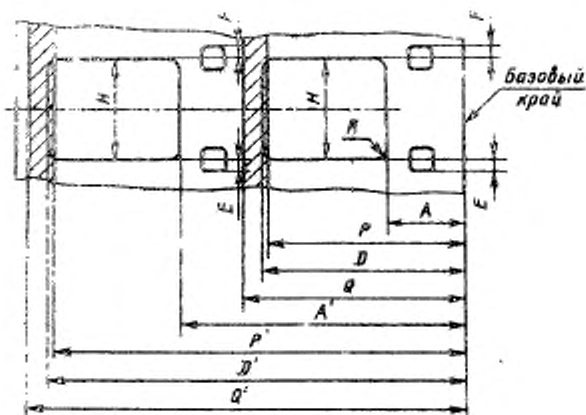
1.1. Размеры и расположение экспонируемых полей 70-, 35- и 32 (2×16)-мм кинокопировальных аппаратов должны соответствовать указанным на черт. 1—3 и в таблице.



Черт. 1



Черт. 2



Черт. 3

мм

Наименование размера	Обозначение	Размеры экспонируемых полей киноэкспонируемых аппаратов		
		16-мм	35-мм	32(2х16)-мм
Расстояние от базового края киноплёнки до ближайшей границы экспонируемого поля изображения	$A$	$8,50_{-0,2}$	$7,80^{+0,10}_{-0,20}$ $\leq 5,95^*$	$2,90_{-0,30}$
Расстояние от базового края киноплёнки до ближайшей границы второго экспонируемого поля изображения	$A'$	—	—	$18,85_{-0,30}$
Расстояние от базового края киноплёнки до дальней границы экспонируемого поля изображения	$D$	$51,40^{+0,30}$	$29,90^{+0,30}$ $\geq 29,90^*$	$13,20^{+0,25}_{-0,10}$
Расстояние от базового края киноплёнки до дальней границы второго экспонируемого поля изображения	$D'$	—	—	$29,15^{+0,25}_{-0,10}$

Наименование размера	Обозначение	Размеры экспонируемых полей кинокопировальных аппаратов		
		70-мм	35-мм	32(2×16)-мм
Расстояние от базового края кинопленки до ближайшей границы экспонируемого поля фонограммы	$P$	—	$4,90_{-0,20}$	$13,10^{+0,20}_{-0,10}$
Расстояние от базового края кинопленки до ближайшей границы экспонируемого поля второй фонограммы	$P'$	—	—	$29,05^{+0,20}_{-0,10}$
Расстояние от базового края до дальней границы экспонируемого поля фонограммы	$Q$	—	$7,80_{-0,15}$	$15,50^{+0,45}$
Расстояние от базового края кинопленки до дальней границы экспонируемого поля второй фонограммы	$Q'$	—	—	$31,45^{+0,45}$
Высота поля изображения	$H$	$23,80^{+0,10}$	$19,10^{+0,10}$	$7,65^{+0,05}$
Симметричность расположения экспонируемого поля изображения относительно перфораций	$E-P$	$<0,20$		
Радиус сопряжения между вертикальными и горизонтальными краями экспонируемого поля изображения	$R$	0,50	0,80	0,50

## Примечания:

1. Звездочкой помечены размеры для кинокопировальных аппаратов, предназначенных для получения промежуточных позитивов с 35-мм негативов, снятых по способу универсального формата кадра.

2. Для размеров  $D$  и  $P$ ,  $D'$  и  $P'$  должны быть соблюдены условия:  $D-P > 0,05$  и  $D'-P' > 0,05$ .

1.2 Вертикальные края экспонируемого поля изображения должны быть параллельны базовому краю киноплёнки.

Допуск параллельности не должен превышать:

$\pm 10'$  для 70-мм;

$\pm 15'$  для 35- и 32(2×16)-мм кинокопировальных аппаратов.

## 2. МЕТОДЫ КОНТРОЛЯ

2.1 Контроль экспонируемых полей следует проводить при помощи микроскопа или другого бесконтактного измерительного прибора, обеспечивающего допускаемую погрешность измерения линейных величин не более 5 мкм, угловых — не более  $1'$ .

2.2. Проверка размеров и расположения экспонируемых полей изображения и фонограммы должна быть проведена путем раздельного экспонирования участков изображения и фонограммы одной и той же киноплёнки. Проверку проводят при прямом и обратном ходе аппарата.

2.3. Для контроля следует применять киноплёнку:

70-мм по ГОСТ 11272—78;

35-мм по ГОСТ 4896—80;

32(2×16)-мм по ГОСТ 20904—82.

2.4. Условия экспонирования и химико-фотографической обработки должны обеспечивать получение плотности экспонируемого поля  $1,3 \pm 0,2$ . Обработка киноплёнки должна быть проведена в соответствии с регламентом, установленным для киноплёнки данного типа. Размеры и расположение экспонируемых полей следует проверять в течение 24 ч после их обработки.

---

Подп. в печ. 27,09.83, 0,5 п. и 0,29 ун.-пзд. л. Тир. 1000 Цена 3 коп.

Ордена «Знак Почета» Издательство стандартов, 123840, Москва ГСП.  
Новопресненский пер., д. 3  
Вильнюсская типография Издательства стандартов ул. Миндауго, 12/14. Зак. 4951