

МЕЖГОСУДАРСТВЕННЫЙ СТАНДАРТ

**ИЗДЕЛИЯ ТРИКОТАЖНЫЕ БЕЛЬЕВЫЕ
ДЛЯ ДЕТЕЙ НОВОРОЖДЕННЫХ,
ЯСЕЛЬНОГО И ДОШКОЛЬНОГО ВОЗРАСТА**

ОБЩИЕ ТЕХНИЧЕСКИЕ УСЛОВИЯ

Издание официальное

БЗ 1—97

ИПК ИЗДАТЕЛЬСТВО СТАНДАРТОВ
Москва

МЕЖГОСУДАРСТВЕННЫЙ СТАНДАРТ

ИЗДЕЛИЯ ТРИКОТАЖНЫЕ БЕЛЬЕВЫЕ ДЛЯ ДЕТЕЙ
НОВОРОЖДЕННЫХ, ЯСЕЛЬНОГО И ДОШКОЛЬНОГО
ВОЗРАСТА

Общие технические условия

ГОСТ
12694—90Knitted underwear for babies and nursery-school
children. General specifications

ОКП 84 1140

Дата введения 01.01.92

Настоящий стандарт распространяется на бельевые трикотажные изделия для детей новорожденных, ясельного и дошкольного возраста.

1. ВИДЫ И РАЗМЕРЫ

1.1. Бельевые изделия подразделяют на следующие виды: распашонки (черт. 1), рубашечки (черт. 2), кофточки (черт. 3), ползунки (черт. 4, 5), конверты (черт. 6, 7), комбинезоны (черт. 8), полукombинезоны (черт. 9, 10), трусы с нагрудником или бретелями (черт. 11), чепчики (черт. 12), подгузники (черт. 13), пинетки (черт. 14), рукавички (черт. 15), фартуки (черт. 16), простынки, пелерины (черт. 17).

Определение основных понятий бельевых изделий — по ГОСТ 17037.

1.2. Изделия изготовляют различных конструкций и моделей отдельно или в комплекте с изделиями, предусмотренными настоящим стандартом и другой нормативно-технической документацией.

1.3. Изделия должны изготовляться в размерах, соответствующих размерным признакам типовой фигуры детей, указанным в табл. 1—3.

Размеры простынок должны быть 85×100, 90×100, 100×100 см.

Изготовление изделий других размеров, не предусмотренных стандартом, производится по заказу потребителя.

Размеры кофточек, комбинезонов и полукombинезонов коротких
см

Таблица 1

Возрастная группа	Ясельная					Дошкольная		
	62	68,74	74 80, 86	80, 86 92	92	98, 104 110	98, 104 110, 116	110, 116
Рост								
Обхват груди	40	44	48	52	56	52	56	60

Таблица 2

Размеры ползунков, комбинезонов, полукомбинезонов длинных
см

Возрастная группа	Ясельная					Дошкольная		
Рост	62	68 74	74 80 86	80 86 92	92	98 104 110	98 104 110 116	110 116
Обхват груди	40	44	48	52	56	52	56	60

Примечание. Ползунки изготавливают с размера 62—40 по размер 80—52.

Таблица 3

Размеры распашонок, рубашечек, конвертов, трусов с нагрудником или бретелями, пелерин, чепчиков, рукавичек, фартуков, подгузников, пинеток
см

Вид изделия	Обхват груди
Распашонки, конверты без рукавов, рукавички	40, 44, 48
Рубашечки, конверты с рукавами, пинетки	44, 48
Трусы с нагрудником или бретелями	44, 48, 52, 56, 60
Пелерины	40, 44, 48, 52, 56, 60
Чепчики	40, 44, 48, 52
Подгузники	40, 44
Фартуки	44, 48, 52, 56

1.4. Линейные размеры изделий должны соответствовать размерам типовых фигур мальчиков и девочек по ГОСТ 17916, ГОСТ 17917 и «Методическим указаниям для конструирования одежды. Величины размерных признаков типовых фигур девочек», «Методическим указаниям для конструирования одежды. Величины размерных признаков типовых фигур мальчиков» и предусматриваться в техническом описании на модель.

Изделия по ростам комплектуют в соответствии с приложением 1.

Группы растяжимости полотен для проектирования линейных размеров изделий приведены в приложении 2.

1.5. Межростовая разница по длине изделий и рукавов должна соответствовать табл. 4.

Таблица 4

Наименование изделия	Межростовая разница по длине, см	
	изделий	рукавов длинных
Ползунки, комбинезоны, полукомбинезоны длинные, конверты	6,0	4,0
Ползунки, полукомбинезоны короткие, кофточки	4,0	4,0

Примечание. Межростовая разница по длине изделий и рукавов, не предусмотренных в таблице (комбинезонов и полукомбинезонов с разной длиной ножки, ползунков-мешков и др.), должна быть указана в техническом описании на модель.

1.6. Места основных измерений изделий и допускаемые отклонения от установленных линейных размеров указаны в табл. 5 и на черт. 1—17.

Таблица 5

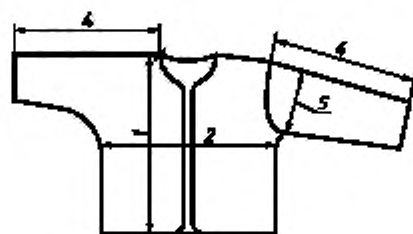
Номер измерения на чертеже	Наименование измерения	Номер чертежа	Наименование изделия	Место измерения	Допускаемое отклонение от линейного размера, см
1	Длина изделия	1, 2, 3	Распашонка, рубашечка, кофточка	По прямой от высшей точки плечевого шва до низа	+2,0 —1,5

Номер измерения на чертеже	Наименование измерения	Номер чертежа	Наименование изделия	Место измерения	Допускаемое отклонение от линейного размера, см
1	Длина изделия	5, 6, 7, 8, 9, 10, 17	Ползунки, конверт, комбинезон, полукомбинезон, пелерина	По прямой от высшей точки плечевого шва или верха бретели до низа изделия	±2,0
1	То же	10	Полукомбинезон	По прямой от высшей точки плечевого шва или верха бретели до середины основания ластовицы (шагового шва)	±2,0
1	*	4	Ползунки	По прямой от верхнего края пояса до низа следа в сложенном виде или до низа изделия	±2,0
1	*	12	Чепчик, капюшон	По прямой от верхней точки переда до нижнего края в сложенном виде	±1,0
1	*	13, 16	Подгузник, фартук	По прямой на уровне середины от верхнего до нижнего края изделия	±1,0
1	Длина по боку	11	Трусы с нагрудником или бретелями	По прямой от верхнего края пояса до низа следа в сложенном виде или до низа изделия	±2,0
1	Высота	14	Пинетки	По прямой от уровня завязок до низа следа в сложенном виде	±1,0
1	То же	15	Рукавички	По прямой от верха до уровня завязок	±1,0
2	Ширина изделия	1, 2, 3, 5, 6, 8	Распашонка, рубашечка, кофточка, ползунки, конверт с рукавами, комбинезон	По прямой между боковыми сгибами (швами) на 2 см ниже глубины проймы	±1,0
2	То же	1, 2, 3, 7	Распашонки, рубашечки, кофточки с цельнокроеными рукавами, конверт без рукавов	По прямой между боковыми сгибами (швами) посередине изделий	±1,0
2	*	12	Чепчик, капюшон	По прямой посередине длины спереди до затылочной части	±1,0
2	*	15	Рукавички	По прямой посередине длины от верха до уровня завязок	±1,0
2	*	16	Фартук	По прямой в самой широкой части изделия	±1,0
2а	Ширина по линии бедер	4, 11	Ползунки, трусы с нагрудником или бретелями	По прямой между боковыми сгибами (швами) посередине длины переда	±1,0
2б	Ширина пояса на эластичной (резиневой) тесьме	4, 11	То же	По прямой на уровне верхнего края	±1,0
3	Длина переда	4, 11	*	По прямой от верхнего края переда до середины основания ластовицы или шагового шва	±1,0

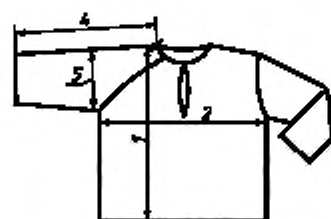
Номер измерения на чертеже	Наименование измерения	Номер чертежа	Наименование изделия	Место измерения	Допускаемое отклонение от линейного размера, см
3а	Длина сидения	4, 11	Ползунки, трусы с нагрудником или бретелями	По прямой от верхнего края сидения до середины основания ластовицы или шагового шва	$\pm 1,0$
4	Длина рукава: втачного реглан, цельнокроеного	1, 2, 3, 6, 8 1, 2, 3, 6, 8	Распашонка, рубашечка, кофточка, конверт, комбинезон То же	От высшей точки оката рукава вдоль средней линии рукава до низа От высшей точки горловины вдоль средней линии рукава до низа	$+2,0$ $-1,0$ $+2,0$ $-1,0$
5	Ширина рукава (втачного или реглан)	1, 2, 3, 6, 8	*	По прямой от нижней точки проймы перпендикулярно к средней линии рукава	$\pm 1,0$
6	Длина стана	5, 8, 9, 10	Ползунки, комбинезон, полукombинезон	По прямой от высшей точки линии плеча или шва до середины основания ластовицы или до шагового шва	$\pm 2,0$
7	Длина следа	4, 5, 8, 9, 14	Ползунки, комбинезон, полукombинезон, пинетки	По прямой между крайними точками следа в сложенном виде	$\pm 1,0$

Примечания:

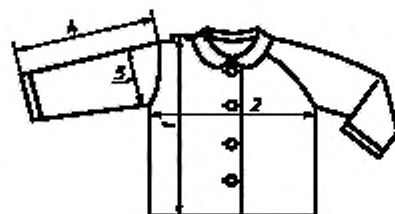
1. Допускаемое отклонение по длине и ширине простынок $\pm 2,0$ см.
2. Места измерений и допускаемые отклонения клинейным измерениям устанавливаются в техническом описании на модель:
ширины по линии груди полукомбинезонов;
ширины по линии бедер комбинезонов, полукомбинезонов;
ширины пелерин, подгузников;
длины короткого рукава.
3. Длину изделия и рукава измеряют, включая бейку, кант, манжету и напульсник в сложенном или отвернутом виде, в зависимости от модели.



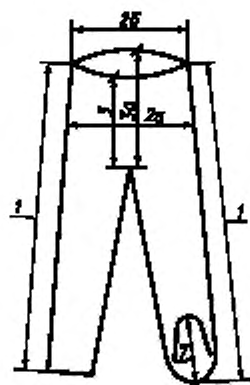
Черт. 1



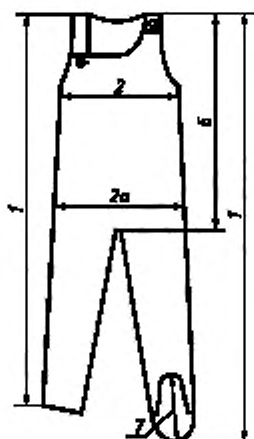
Черт. 2



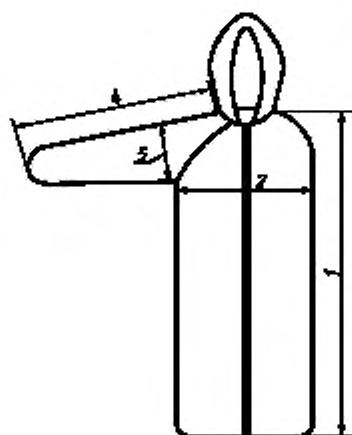
Черт. 3



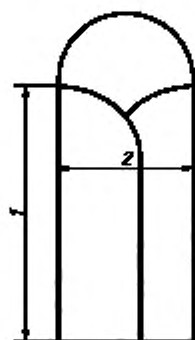
Черт. 4



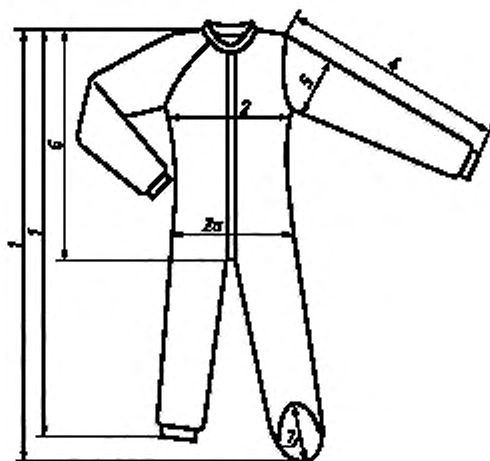
Черт. 5



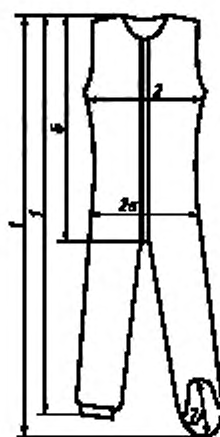
Черт. 6



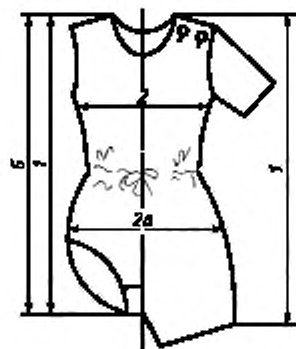
Черт. 7



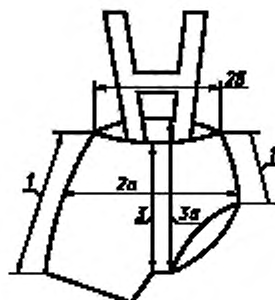
Черт. 8



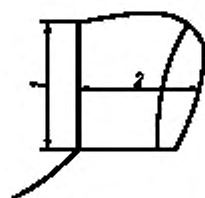
Черт. 9



Черт. 10



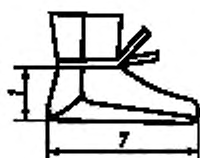
Черт. 11



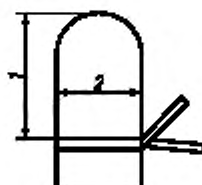
Черт. 12



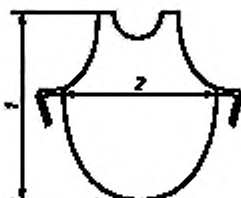
Черт. 13



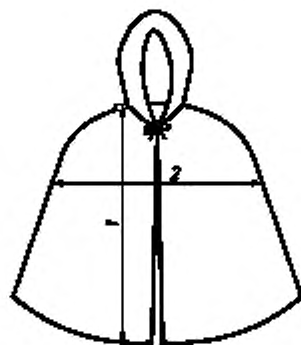
Черт. 14



Черт. 15



Черт. 16



Черт. 17

2. ТЕХНИЧЕСКИЕ ТРЕБОВАНИЯ

2.1. Бельевые трикотажные изделия должны соответствовать требованиям настоящего стандарта и по внешнему виду, модели, конструкции, изготовлению и прикладным материалам — образцу-эталоны, утвержденному по ГОСТ 15.007, и техническому описанию на модель, утвержденному в установленном порядке.

2.2. Характеристики

2.2.1. Бельевые изделия изготавливают из натурального и искусственного сырья (вискозы, сиблона, полинозного) и их сочетаний.

Применение других видов искусственного сырья, а также синтетического сырья в изделиях должно быть разрешено органами Министерства здравоохранения СССР.

2.2.2. Требования к пошиву, виды и параметры стежков, строчек и швов, линейная плотность швейных ниток и нитей должны соответствовать требованиям ГОСТ 10399, ГОСТ 6309 и другой нормативно-технической документации и типовых технологических режимов со следующими дополнениями:

виды обработки горловины, низа рукавов, бортов, воротников, низа и верха изделий, виды и наличие ластовиц в ползунках, комбинезонах и полуккомбинезонах, места расположения застежки в изделиях, наличие запаха в распашонках, величина подгиба краев изделий, количество швов в комбинезонах и полуккомбинезонах, ширина прокладываемой эластичной тесьмы должны быть указаны в техническом описании на модель;

трусы должны изготавливаться с двойной ластовицей;

торс ползунков, ползунков-конвертов и трусов всех видов должен быть с одним или двумя швами;

затылочная часть чепчиков должна состоять из одной детали шириной не менее 9 см на уровне измерения ширины изделия;

воротник должен быть двойным или одинарным в соответствии с утвержденным образцом-эталоном;

при изготовлении распашонок с запахом величина запаха должна быть не менее 5 см;

наличие, вид и цвет прикладных и отделочных материалов, фурнитуры и швейных ниток должны быть указаны в техническом описании на модель.

2.3. Требования к сырью и материалам

2.3.1. Полотна, применяемые для изготовления бельевых изделий, должны соответствовать требованиям ГОСТ 28554 и другой нормативно-технической документации.

Изделия изготавливают из трикотажных полотен гладких и рисунчатых переплетений, пестро-вязанных и набивных, гладкокрашеных, отбеленных, отваренных и других видов отделки, комбинированными из различных видов полотен и с различными видами материалов.

2.3.2. Изменение линейных размеров полотна для изделий после мокрых обработок должно соответствовать ГОСТ 26289.

2.3.3. Устойчивость окраски полотна для изделий должна соответствовать требованиям ГОСТ 2351.

2.3.4. Прикладные, отделочные материалы, фурнитура и швейные нитки должны соответствовать требованиям нормативно-технической документации.

2.4. Маркировка и упаковка

2.4.1. Маркировка и упаковка бельевых изделий — по ГОСТ 3897.

Первичная упаковка должна обеспечивать сохранность качества изделий при транспортировании и хранении.

Способы упаковывания устанавливаются по согласованию изготовителя и потребителя.

Размеры бельевых трикотажных изделий для детей новорожденных, ясельного и дошкольного возраста определяются ростом и обхватом груди.

Пример обозначения размера кофточки, изготовленной на типовую фигуру с ростом 68, 74 см и обхватом груди 44 см: 68, 74—44.

3. ПРИЕМКА

3.1. Приемка изделий — по ГОСТ 9173.

3.2. Определение сортности изделий — по ГОСТ 1136.

4. МЕТОДЫ ИСПЫТАНИЙ

4.1. Методы отбора проб — по ГОСТ 9173.

4.2. Определение линейных размеров — по ГОСТ 8846.

4.3. Определение изменения линейных размеров после мокрых обработок — по ГОСТ 13711.

4.4. Определение минимально допустимой растяжимости шва и числа стежков в строчке — по ГОСТ 9176.

4.5. Определение явной и скрытой прорубки полотна — по ГОСТ 26006.

4.6. Определение устойчивости окраски изделий к физико-химическим воздействиям — по ГОСТ 9733.0, ГОСТ 9733.4, ГОСТ 9733.6, ГОСТ 9733.27.

5. ТРАНСПОРТИРОВАНИЕ И ХРАНЕНИЕ

Транспортирование и хранение — по ГОСТ 3897.

Комплектование изделий по ростам

Вид изделия	Рост							
	68	74	80	86	98	104	110	116
Изделия, проектируемые на каждый рост типовой фигуры (ползунки, комбинезоны и др.)								
Изделия, проектируемые на два смежных роста типовой фигуры (кофточки, комбинезоны короткие и др.)	68, 74		80, 86		98, 104		110, 116	

Группы растяжимости полотен, установленные для проектирования линейных размеров изделий

Условное обозначение группы полотна	Группа растяжимости полотна	Наименование полотна по виду	
		переплетения	сырьевого состава
I	1	Осноровязанное	Искусственное, хлопчатобумажное, шерстяное, смешанное и с содержанием химического сырья
	1, 2	Жаккардовое	То же
	1	Кулирное однолицевое футерованное	Хлопчатобумажное, смешанное и с содержанием химического сырья
	1	Кулирное однолицевое гладкое, покрывное, плюшевое	Искусственное, хлопчатобумажное, шерстяное, смешанное и с содержанием химического сырья
II	2	Кулирное однолицевое гладкое, покрывное, плюшевое	Искусственное, хлопчатобумажное, шерстяное, смешанное и с содержанием химического сырья
III	2, 3	Двухластичное гладкое и рисунчатое	Хлопчатобумажное, шерстяное, смешанное и с содержанием химического сырья
	2, 3	Ластичное и рисунчатое на базе ластика	То же

Примечание. При несоответствии фактической растяжимости полотна группе растяжимости, указанной для данного переплетения, ширина изделий должна приниматься по группе полотен, имеющих группу растяжимости, соответствующую фактической для данного полотна.

ИНФОРМАЦИОННЫЕ ДАННЫЕ

1. РАЗРАБОТАН И ВНЕСЕН Государственным комитетом по легкой промышленности при Госплане СССР
2. УТВЕРЖДЕН И ВВЕДЕН В ДЕЙСТВИЕ Постановлением Государственного комитета СССР по управлению качеством продукции и стандартам от 14.11.90 № 2825
3. ВЗАМЕН ГОСТ 12694—80
4. ССЫЛОЧНЫЕ НОРМАТИВНО-ТЕХНИЧЕСКИЕ ДОКУМЕНТЫ

Обозначение НТД, на который дана ссылка	Номер пункта, раздела
ГОСТ 15.007—88	2.1
ГОСТ 1136—81	3.2; 3
ГОСТ 2351—88	2.3.3
ГОСТ 3897—87	2.4.1; 5
ГОСТ 6309—93	2.2.2
ГОСТ 8846—87	4.2
ГОСТ 9173—86	3.1; 4.1
ГОСТ 9176—87	4.4
ГОСТ 9733.0—83	4.6
ГОСТ 9733.4—83	4.6
ГОСТ 9733.6—83	4.6
ГОСТ 9733.27—83	4.6
ГОСТ 10399—87	2.2.2
ГОСТ 13711—82	4.3
ГОСТ 17037—85	1.1
ГОСТ 17916—86	1.4
ГОСТ 17917—86	1.4
ГОСТ 26006—83	4.5
ГОСТ 26289—84	2.3.2
ГОСТ 28554—90	2.3.1

5. Ограничение срока действия снято по протоколу № 7—95 Межгосударственного Совета по стандартизации, метрологии и сертификации (ИУС 11—95)
6. ПЕРЕИЗДАНИЕ. Ноябрь 2000 г.

Редактор *М.И. Максимова*
Технический редактор *Н.С. Гришанова*
Корректор *В.С. Черная*
Компьютерная верстка *В.И. Грищенко*

Изд. лиц. № 02354 от 14.07.2000.	Сдано в набор 24.11.2000.	Подписано в печать 26.12.2000.	Усл. печ. л. 1,40.
Уч.-изд. л. 1,10.	Тираж 179 экз.	С 6496.	Зак. 1182.

ИПК Издательство стандартов, 107076, Москва, Колодезный пер., 14.
Набрано в Издательстве на ПЭВМ
Филиал ИПК Издательство стандартов — тип. "Московский печатник", 103062, Москва, Лялин пер., 6.
Плр № 080102