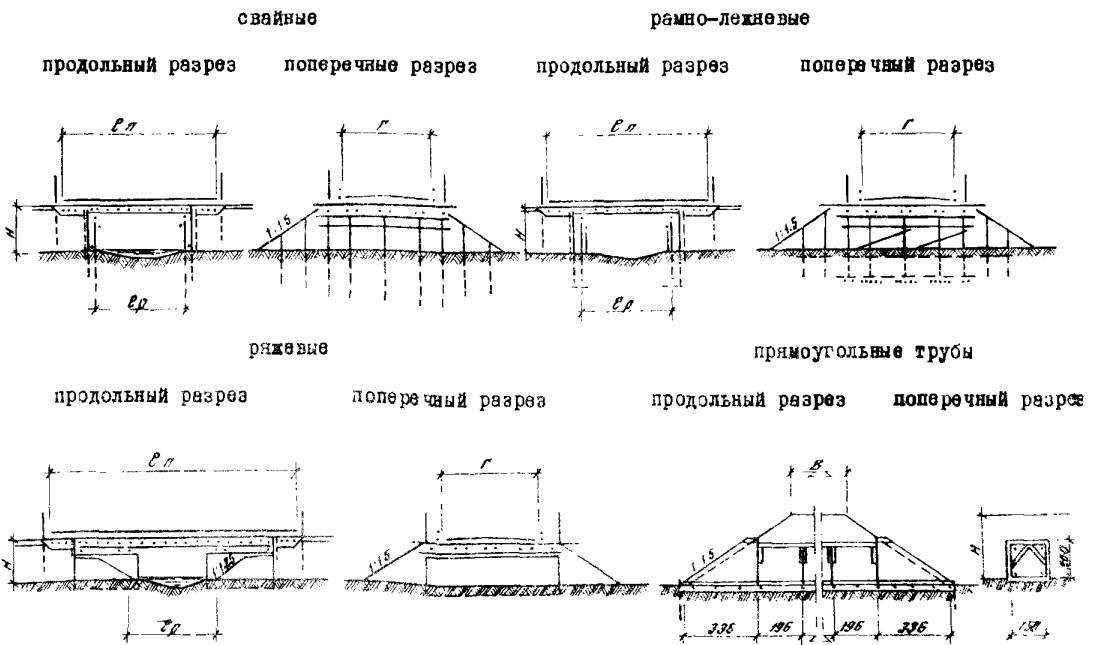
  ЧАСТЬ  <b>3</b>  Раздел 3 Группа 3.503	ДЕРЕВЯННЫЕ МОСТЫ И ТРУБЫ НА АВТОМОБИЛЬНЫХ ДОРОГАХ ЛЕСОЗАГОТОВИТЕЛЬНЫХ ПРЕДПРИЯТИЙ ПОД УТЯЖЕЛЕННЫЕ АВТОПЕЗДА	ПАСПОРТ ТИПОВЫЕ КОНСТРУКЦИИ Серия 3.503-36 вып. I, 2 УДК 624.21.011.1
	Выпуск 1. Однопролетные мосты и трубы. Выпуск 2. Пролетные стрелки и опоры многопролетных мостов. ОБЛАСТЬ ПРИМЕНЕНИЯ - НА АВТОМОБИЛЬНЫХ ДОРОГАХ ЛЕСОЗАГОТОВИТЕЛЬНЫХ ПРЕДПРИЯТИЙ ПО ВСЕЙ ТЕРРИТОРИИ СССР Степень огнестойкости - У	Разработаны: институтом Гипролестранс Ленинград 198103 Ю-я Красноармейская, 19 Утверждены и введены в действие Минлеспромом СССР с 15 марта 1975 г. Протокол № 22 от 5 февраля 1975 г.

СХЕМЫ ОДНОПРОЛЕТНЫХ МОСТОВ И ТРУБ



ОСНОВНЫЕ ДАННЫЕ

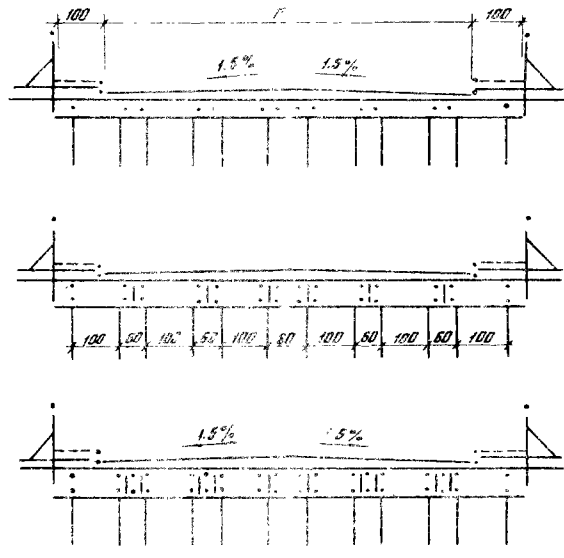
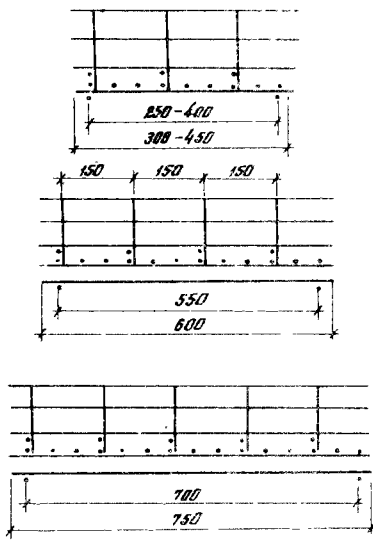
РАСХОД МАТЕРИАЛОВ И СТОИМОСТЬ

Тип опор сооружения	E <sub>п</sub> м	L <sub>п</sub> м	H м	Сечение прогонов, см	Строительная высота, см	Г-4,5			Г-8		
						Лес в деле, м <sup>3</sup>	Металлоизделия, кг	Стоимость, руб.	Лес в деле, м <sup>3</sup>	Металлоизделия, кг	Стоимость, руб.
свайный	2,5	5,5	2,0	26	66	31,9	197	2002	46,3	286	2914
	2,5	5,5	2,5	26	66	36,0	215	2222	51,4	308	3185
	4,0	7,0	2,0	32	72	36,4	219	2288	53,4	328	3369
	4,0	7,0	2,5	32	72	40,5	237	2507	58,5	340	3637
рамно-лежневый	2,5	5,5	2,0	26	66	34,1	257	2872	50,3	372	3491
	2,5	5,5	2,5	26	66	38,8	288	2670	56,2	400	3859
	4,0	7,0	2,0	32	72	38,3	279	2670	57,4	408	3943
ряжевый	4,0	7,0	2,5	32	72	43,0	309	2938	63,3	437	4312
	4,0	11,0	2-2,5	32	72	45,4	594	8987	72,9	961	6244
Труба I п.м.	1,5x2	-	3-6	-	-	2,4	27	166	2,4	27	166

ПРОЛЕТНЫЕ СТРОЕНИЯ

Ф А С А Д

ПОПЕРЕЧНЫЙ РАЗРЕЗ



ОСНОВНЫЕ ДАННЫЕ

РАСХОД МАТЕРИАЛОВ И СТОИМОСТЬ

Тип конструкции	Длина пролетного строения, м	Сечение прогонов, см	Строительная высота, см	
			Г-4,5	Г-8
из круглого леса	3,0	26	66	66
	4,5	32	72	72
	6,0	30	98	98
	7,5	32	102	102
из пиленого леса	3,0	25x20	-	65
	4,5	25x25	-	65
	6,0	25x20	-	90

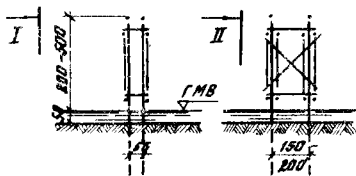
Тип конструкции	Длина пролетного строения, м	Г-4,5		Г-8			
		лес в деле, м <sup>3</sup>	металло-изделия, кг	стоимость, руб.	лес в деле, м <sup>3</sup>	металло-изделия, кг	стоимость, руб.
из круглого леса	3,0	6,9	63	473	10,6	89	727
	4,5	11,5	86	778	16,0	122	1216
	6,0	19,2	167	1807	30,7	287	2088
	7,5	29,7	265	1995	46,9	408	3155
из пиленого леса	3,0	-	-	-	9,1	84	1332
	4,5	-	-	-	15,5	123	2252
	6,0	-	-	-	26,0	313	3806

ФАСАД

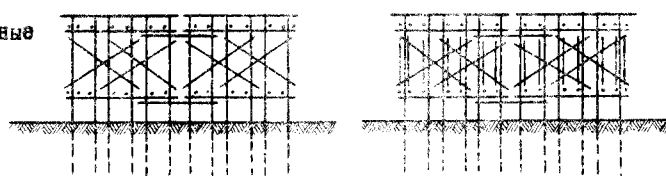
ОПОРЫ

I-I

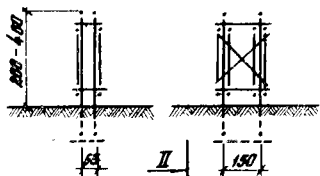
II-II



свайные



рамно-лежавые

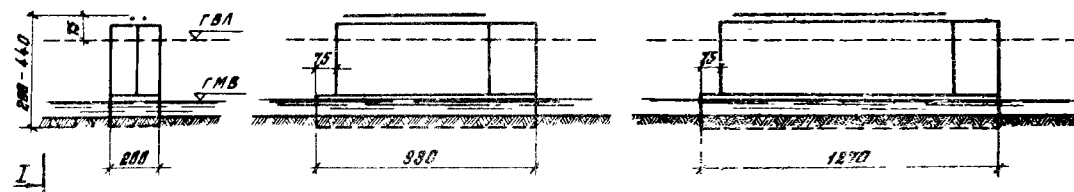
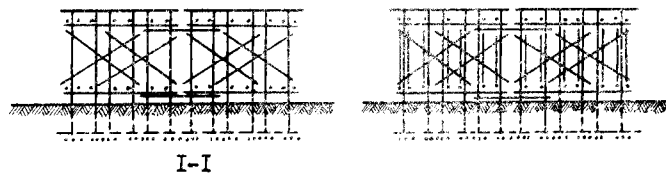


ряжевые

Г-4,5

I-I

Г-8





РАСХОД МАТЕРИАЛОВ И СТОИМОСТЬ ОПОР

Конструкция опор	Тип опор	Высота опор, м	Г - 4,5				Г - 8			
			лес в деках, м <sup>3</sup>	металлоизделия, кг	камень, м <sup>3</sup>	стоимость, руб.	лес в деках, м <sup>3</sup>	металлоизделия, кг	камень, м <sup>3</sup>	стоимость, руб.
Свайные	двухрядные	4,2	8,2 10,8	149 172	-	540 687	12,5 16,6	289 283	-	836 1074
	пространственные	5,2	9,9 14,9	176 1061	-	695 1389	15,1 22,9	284 1626	-	1077 2148
Рамно-лежневые	двухрядные	2,4	8,1 9,9	204 210	-	671 802	12,8 15,2	321 330	-	1028 1234
	пространственные	2,4	11,2 13,2	248 258	-	910 1058	17,0 20,5	390 424	-	1388 1654
Ряжевые	-	2,4,4	14,7 30,2	495 998	42 62	1721 3044	20,8 42,5	636 1360	54 82	2817 4183

ОПИСАНИЕ КОНСТРУКЦИЙ

Конструкции деревянных мостов и труб разработаны под следующие временные нагрузки:

- лесовозные автопоезда седельного типа, или имеющие роспуск повышенной грузоподъемности с осевой нагрузкой 12 т;
- нормативные нагрузки Н-30 и НГ-60.

Габарит проезжей части мостов Г-8 и Г-4,5. Однопролетные мосты - балочные с однорусными прогонами на свайных, рамно-лежневых и ряжевых опорах. Высота однопролетных мостов - до 2,5 м.

Пролетные строения для многопролетных мостов - балочные пакетные, по 2,4, 6 бревен или брусьев в пакете. Полная длина пролетных строений 3; 4,5; 6 и 7,5 м.

Опоры для многопролетных мостов - свайные, рамно-лежневые и ряжевые. Свайные и рамно-лежневые опоры - двухрядные плоские и пространственные. Высота опор - до 5 м.

Проезжая часть на мостах - черное гравийное покрытие, или дощатый настил с поверхностной обработкой песком и битумом.

Для лесовозных дорог временного действия разработана конструкция прямоугольной труб с отверстием 1,5 м, которая может применяться при высоте насыпи до 6 м.

Материал для мостов и труб - круглый и пиленый лес хвойных пород, 2-го сорта по ГОСТ 9463-72 для круглого леса и ГОСТ 8486-66 для пиленого леса, соответствующий по качеству дополнительным требованиям главы СНиП П-В.4-71 "Деревянные конструкции. Нормы проектирования", предъявляемым к элементам II-й категории. Металлоизделия /поковки/ - из стали марки Ст3 или марки ВСтЗсп4 по ГОСТ 330-71.

ОСНОВНЫЕ ПОКАЗАТЕЛИ

Основные показатели /расход материалов, объемы работ/ определяются по принятой величине пролета, высоте насыпи и габариту проезжей части. Сметная стоимость исчисляется при применении типовых конструкций для конкретного сооружения.

СТРОИТЕЛЬНЫЕ КОНСТРУКЦИИ

Рамно-лежневые и ряжевые опоры применяются при условном сопротивлении грунтов в основании от 3,0 кг/см<sup>2</sup> и выше. Применение рамно-лежневых опор в вечномёрзлых грунтах не предусматривается.

ОБОРУДОВАНИЕ

На мостах длиной более 25 м устраиваются противопожарные площадки, оборудуемые огнетушителями и типовым набором противопожарного инвентаря. Количество противопожарных площадок зависит от длины моста.

ДОПОЛНИТЕЛЬНЫЕ ДАННЫЕ

Все свайные русловые опоры на реках с ледоходом должны быть защищены ледозащитными сооружениями. Русловые ряжевые опоры рассчитаны на пропуск слабого ледохода /толщина льда до 50 см/.

Объем проектных материалов - 328 форматок.

Распространяет: Институт Гипролестранс, г. Ленинград, 198108  
10-я Красноармейская, 19.

Изм. №  
Пасп. № 033560

Главный инженер проекта /Васильев Г.Ф./

Главный инженер института /Васильев Б.А./

Главный инженер института

ТИПОВЫЕ КОНСТРУКЦИИ 3.503-36 вып. 1, 2

ГИПРОЛЕСТРАНС