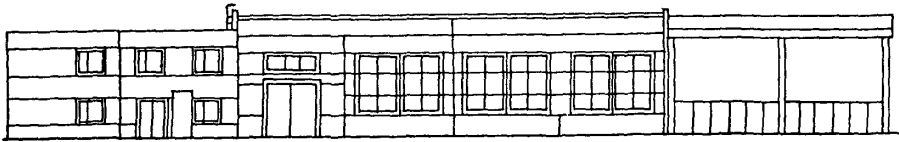
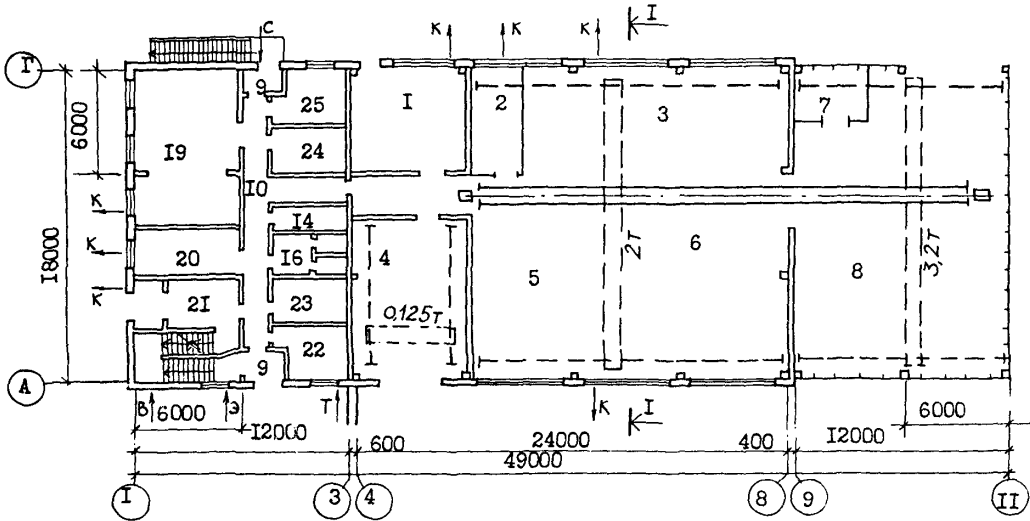


<p><b>СССР</b></p>	<p>СТРОИТЕЛЬНЫЙ КАТАЛОГ                  ЧАСТЬ 2                  ТИПОВЫЕ ПРОЕКТЫ ПРЕДПРИЯТИЙ, ЗДАНИЙ И СООРУЖЕНИЙ</p>	<p>ТИПОВОЙ ПРОЕКТ                  409-15-98.87</p>
<p><b>ЦИТП</b></p>	<p>ПРОИЗВОДСТВЕННО-ЗАГОТОВИТЕЛЬНЫЙ ЦЕХ ПМК                  В ЖЕЛЕЗОБЕТОННЫХ КОНСТРУКЦИЯХ</p>	<p>УДК 725.4.055</p>
<p>АПРЕЛЬ  <b>1988</b></p>		<p>На 3 листах                  На 6 страницах                  Страница I</p>

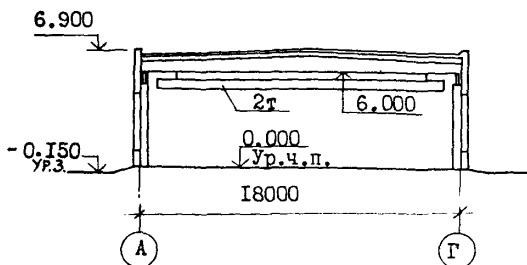
ФАСАД I-II



ПЛАН НА ОТМ. 0.000



РАЗРЕЗ I-I

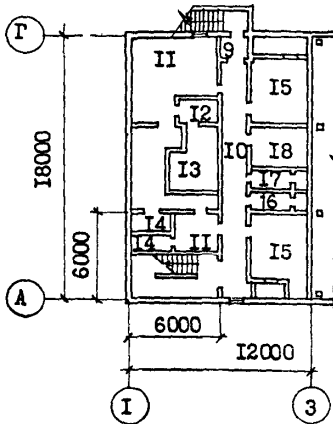


ПРОИЗВОДСТВЕННО-ЗАГОТОВИТЕЛЬНЫЙ ЦЕХ ПМК  
В ЖЕЛЕЗОБЕТОННЫХ КОНСТРУКЦИЯХ

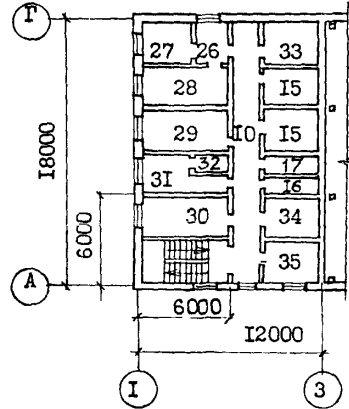
ТИПОВОЙ ПРОЕКТ  
409-15-98.87

Лист I  
Страница 2

ПЛАН НА ОТМ. -3.000



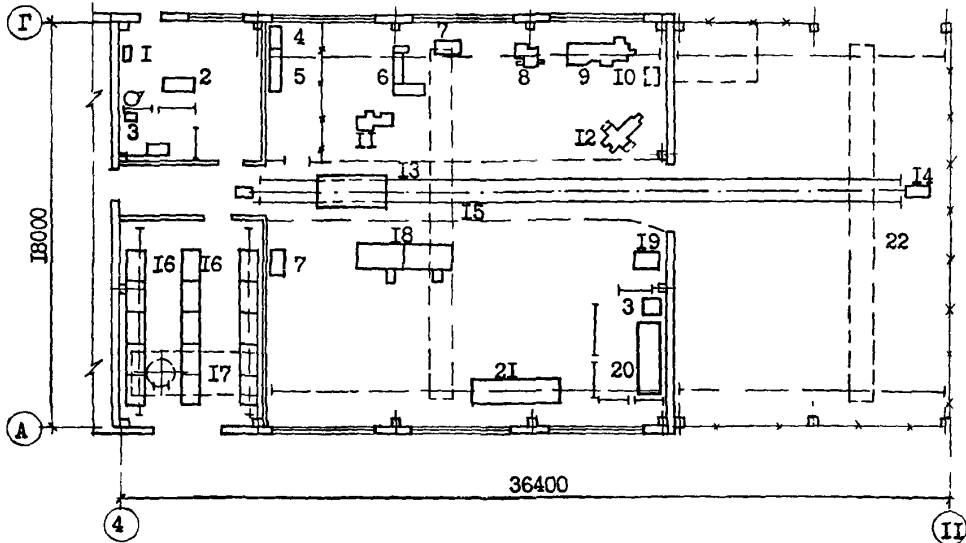
ПЛАН НА ОТМ. 3.000



## ЭКСПЛИКАЦИЯ ПОМЕЩЕНИЙ

Поз.	Наименование	Пло- щадь, м <sup>2</sup>	Поз.	Наименование	Пло- щадь, м <sup>2</sup>
1	Участок кузнечно-сборочный	36,0	19	Учебный класс на 30 учащихся, кабинет по технике безопасности, красный угол	50,9
2	Участок зарядки аккумуляторов	15,6	20	Прорабская	16,5
3	Участок механический	32,4	21	Вестибюль	18,0
4	Материальный склад	54,0	22	Помещение охранной сигнализации и вахтера	13,5
5	Участок укрупненной под сборки тех- нологического оборудования	81,0	23	Курительная	9,0
6	Участок изготовления трубных заго- товок	81,0	24	Комната приема пищи	12,0
7	Участок подкраски	12,0	25	Медкомната	11,0
8	Склад металла и готовой продукции	216,0	26	Приемная	8,0
9	Т а м б у р	11,7	27	Кабинет главного инженера	10,0
10	Коридор	86,7	28	Кабинет начальника ПМК	16,8
11	Мужской гардероб	46,6	29	Кабинет начальника снабжения и зав. складом	16,8
12	Преддушевая	6,4	30	Планово-экономический отдел	16,8
13	Душевая	20,4	31	Бухгалтерия	12,0
14	Кладовая	22,5	32	К а с с а	4,0
15	Венткамера и узел управления	74,0	33	Кабинет начальника цеха	12,0
16	Мужская уборная	21,8	34	Комната профсоюзной организации	12,0
17	Женская уборная	12,4	35	Отдел кадров	12,0
18	Помещение для сушки спецодежды	11,6			

## ПЛАН РАЗМЕЩЕНИЯ ТЕХНОЛОГИЧЕСКОГО ОБОРУДОВАНИЯ



## ЭКСПЛИКАЦИЯ ОБОРУДОВАНИЯ

Поз.	Наименование и марка	Кол.	Поз.	Наименование и марка	Кол.
1	Горн кузнечный 5903-2I	I	15	Кран подвесной 2,0-16,2-15-6-350	I
2	Молот ковочный пневматический МА4129А	I	16	Сборно-разборные стеллажи Проект 1696	I7
3	Подувтомат для дуговой сварки А-825М	2		рамы О10-06	96
4	Шкаф зарядной ОПР-2258	I		полки -020-01	I
5	Шкаф для зарядки аккумуляторов З-409	I	17	Кран штабелер опорный ОП-0125	I
6	Механизм для резки проката ОКС-8948	I	18	Верстак для жестяничных работ ОПГ-5105	2
7	Станок точишно-шлифовальный ЗК634	2	19	Механизм построечный ОКС-8953	I
8	Станок вертикально-сверлильный 2Н135	I	20	Стед для сварки узлов из труб 70-7825-2109	I
9	Станок токарно-винторезный 1В62Г	I	21	Стол для сборки узлов на резьбе 70-7825-2101	I
10	Компрессор передвижной СО-7Б	I	22	Кран подвесной 3,2-16,2-15-6-380	I
11	Ножовочный станок 8Б72к	I			
12	Станок горизонтально-фрезерный БГ80	I			
13	Тележка К 152.002.00.000	I			
14	Устройство для перемещения ОПГ-1326	I			

ПРОИЗВОДСТВЕННО-ЗАГОТОВИТЕЛЬНЫЙ ЦЕХ ПМК В ЖЕЛЕЗОБЕТОННЫХ КОНСТРУКЦИЯХ	ТИПОВОЙ ПРОЕКТ 409-15-98.87	Лист 2 Страница 4
<p><b>D2BA</b> СТРОИТЕЛЬНЫЕ КОНСТРУКЦИИ И ИЗДЕЛИЯ ПРОИЗВОДСТВЕННЫЕ ПОМЕЩЕНИЯ</p> <p>Фундаменты - монолитные железобетонные по сериям I.412-I/77 вып. I, I.412.I-4, I.410-3, вып. I, бетон класса В12,5</p> <p>Фундаментные балки - сборные железобетонные по серии I.415-I, вып. I, типоразмеров - 3</p> <p>Колонны - сборные железобетонные по серии I.423-3, вып. I, типоразмеров - I, I.427.I-3, вып. I типоразмер - I</p> <p>Балки подстропильные - сборные железобетонные по серии I.462.I-18, вып. I, типоразмеров - I</p> <p>Плиты покрытия - сборные железобетонные по серии I.465.I-13, вып. I, типоразмеров - 5</p> <p>Стены - сборные стеновые панели из ячеистого автоклавного бетона по серии I.030.I-I, вып. I-I, типоразмеров - IO</p> <p>Перегородки - сборные асбестоцементные экструзионные панели по серии I.000.8-I, типоразмеров - 13, сетчатые стальные по серии I.431-IO, вып. 2, типоразмеров - 6</p> <p>Кровля - рулонная, однослойная, кармизол-I, ТУ 38.3-018-82, утеплитель-пенобетон <math>\gamma = 400 \text{ кг/м}^3</math></p> <p>Полы - бетонные, мозаичные</p> <p>Окна - деревянные по ГОСТ 12506-81, типоразмеров - 2</p> <p>Двери - деревянные по ГОСТ 14624-84, типоразмеров - 2, по серии 2.435-6, вып. I, типоразмер-I, по ГОСТ 24698-81, типоразмер-I</p> <p>Ворота - металлические по серии I.435.9-17, вып. I, типоразмер - I</p> <p>Наибольшая масса монтажного элемента /плита покрытия/ - 12,5 т</p> <p><b>ВСПОМОГАТЕЛЬНЫЕ ПОМЕЩЕНИЯ</b></p> <p>Фундаменты - сборные бетонные блоки по ГОСТ 13579-78, типоразмеров - 4, сборные железобетонные фундаментные плиты по ГОСТ 13580-85, типоразмеров - 5</p> <p>Плиты перекрытия и покрытия - сборные железобетонные панели по шифр 182-82 вып. 4-I, типоразмеров - 9, по серии 3.006.I-2/82, вып. I-2, типоразмеров - 2</p> <p>Стены - сборные легкобетонные панели по шифр 182-82, вып. I-I, I-3, типоразмеров - 20; сборные железобетонные по шифр 182-82, вып. 7-I, типоразмеров - 18</p> <p>Перегородки - кирпичные; гипсокартонные поэлементной сборки по серии I.231.9-10, вып. I</p> <p>Лестницы - сборные железобетонные по шифр 182-82 вып. 5-I, типоразмеров - 2</p> <p>Кровля - рулонная, однослойная, кармизол-I, ТУ 38.3-018-82, утеплитель-пенобетон <math>\gamma = 400 \text{ кг/м}^3</math></p> <p>Полы - мозаичные, керамическая плитка, бетонные, линолеум</p> <p>Окна - деревянные по ГОСТ 11214-86, типоразмеров - 3, по ГОСТ 16289-80, типоразмеров - 3</p> <p>Двери - деревянные по ГОСТ 6629-74*, типоразмеров - 7, по серии I.236-5, вып. I, типоразмер-I, по ГОСТ 24698-81, типоразмеров - 4, по ГОСТ 11214-86, типоразмер - I, по ГОСТ 14624-84, типоразмер - I</p> <p>Наибольшая масса монтажного элемента /панель перекрытия/ - 5,5 т</p>	<p><b>H5UA</b> ОТДЕЛКА НАРУЖНАЯ</p> <p>Стеновые панели окрасить красками ПХВ.</p> <p>Кирпичные участки оштукатурить цементным раствором с устройством швов, имитирующих фактуру стеновых панелей</p> <p><b>ВНУТРЕННЯЯ</b></p> <p>Затирка, штукатурка, окраска водоземлюсионной, масляной, клеевой, известковой красками, облицовка стеклянной плиткой</p> <p><b>С3GA</b> ИНЖЕНЕРНОЕ ОБОРУДОВАНИЕ</p> <p>Водопровод - хозяйственно-производственный от внешних сетей. Напор на вводе <math>H=0,18 \text{ МПа}</math></p> <p>Канализация - хозяйственно-бытовая в наружные сети</p> <p>Отопление - воздушное и водяное, теплоноситель - вода - <math>150^{\circ}-70^{\circ}\text{C}</math></p> <p>Вентиляция - приточно-вытяжная с механическим и естественным побуждением</p> <p>Горячее водоснабжение - от наружных сетей. Напор на вводе <math>H=0,10 \text{ МПа}</math></p> <p>Электрооснащение - от сетей напряжением 380/220 В</p> <p>Слаботочные устройства - телефонная связь, электрочасофикация, радиодификация, оперативная директорская связь</p> <p><b>J30B</b> СКОРОСТНОЙ НАПОР ВЕТРА -</p> <p><u>45 кгс/м<sup>2</sup></u> 0,44 кПа</p> <p><b>J3WB</b> ВЕС СНЕГОВОГО ПОКРОВА - <u>70 кгс/м<sup>2</sup></u> ; 0,69 кПа</p> <p><u>100 кгс/м<sup>2</sup></u> /основное решение/; <u>150 кгс/м<sup>2</sup></u> 0,98 кПа I,47 кПа</p> <p><b>N1BD</b> РАСЧЕТНАЯ ТЕМПЕРАТУРА НАРУЖНОГО ВОЗДУХА - минус <math>20^{\circ}\text{C}</math>, <math>30^{\circ}\text{C}</math>/основное решение/, <math>40^{\circ}\text{C}</math></p> <p><b>G2DD</b> КЛИМАТИЧЕСКИЕ РАЙОНЫ И ПОДРАЙОНЫ СССР - II, III, ID</p> <p><b>R2CO</b> СТЕПЕНЬ ОГНЕСТОЙКОСТИ - вторая</p> <p><b>G2EE</b> ИНЖЕНЕРНО-ГЕОЛОГИЧЕСКИЕ УСЛОВИЯ - о б ы ч н ы е</p>	

ПРОИЗВОДСТВЕННО-ЗАГОТОВИТЕЛЬНЫЙ ЦЕХ ПМК В ЖЕЛЕЗОБЕТОННЫХ КОНСТРУКЦИЯХ	ТИПОВОЙ ПРОЕКТ 409-15-98.87	Лист 3 Страница 5
--	--------------------------------	----------------------

**ГЗДТ ТЕХНОЛОГИЧЕСКИЙ ПРОЦЕСС**

Производственно-заготовительный цех предназначается для изготовления несложных монтажных заготовок и других изделий для ремонта технологического и санитарно-технического оборудования производственной базы ПМК по монтажу животноводческих и птицеводческих ферм, а также для укрупненной под сборки технологического оборудования.

В соответствии с заданной программой в производственном корпусе запроектированы следующие участки: механический, кузнечно-сварочный, трубных заготовок, укрупненной под сборки технологического оборудования, зарядки аккумуляторов и подкраски.

В основу технологического процесса положен метод универсальных рабочих постов.

Подъемно-транспортные работы осуществляются автомобильным транспортом, тяговым устройством, рельсовой тележкой и крановым оборудованием.

Уровень механизации производственных процессов - 47,1%.

**ГЗВД****ПРОИЗВОДСТВЕННАЯ ПРОГРАММА**

изготовление несложных заготовок и металлических конструкций, тыс.руб.	I 48
ремонт оборудования и санитарно-технических систем, машин и механизмов собственного парка, другие работы, тыс.руб.	22
доукомплектование и подборка технологического оборудования, тыс.руб.	30
Итого: тыс.руб.	200
Себестоимость продукции, тыс.руб.	166,38
То же, на 1 руб. товарной продукции, руб.	0,83
Уровень рентабельности, %	16,9
Срок окупаемости капитальных вложений, лет	5,9
Приведенные затраты на 1 руб. товарной продукции	0,95

**ПОТРЕБНОСТЬ В СЫРЬЕ И РЕСУРСАХ /годовая/**

Электроэнергия, Мвт.ч	193,45
Тепла, Гкал	683,0
<b>РЕЖИМ РАБОТЫ И ШТАТЫ</b>	
Количество смен	2
Общее количество работающих	23
В том числе: рабочих	21
То же, в наиболее многочисленную смену	14
Коэффициент сменности	1,55
Выработка на одного работающего/годовая/, руб.	8696

Наименование		Всего	Удельн. показ.	Всего	Удельн. показ.
<b>V1IA</b>	<b>СТОИМОСТЬ</b>	Производственные помещения		Вспомогательные помещения	
V1IB	Общая сметная стоимость в том числе:	тыс.руб.	105,42	-	93,52
V1IL	Строительно-монтажных работ	"	63,68	-	83,00
V1IO	Оборудования	"	41,51	-	10,52
	Прочие затраты	"	0,23	-	-
V1IS	Стоимость строительно-монтажных работ				
	Im2 общей площади	руб.	-	97,05	-
V1IR	То же, Im3 строительного объема здания	"	-	20,13	-
V1IV	Стоимость общая на расчетный показатель	"	-	527,1	-
<b>V1JA</b>	<b>ТРУДОЕМКОСТЬ</b>				
V1JF	Построечные трудовые затраты	чел.-дн.	1108,0	-	2164
V1JS	То же, на Im2 общей площади	"	-	1,69	-
V1JR	То же, на Im3 строительного объема	"	-	0,35	-
V1JV	То же, на расчетный показатель	"	-	5,54	-
<b>V1KA</b>	<b>РАСХОДЫ</b>				
V1KB	Расходы строительных материалов				
	Цемент	т	103,25	-	121,01
	Цемент, приведенный к марке М-400	"	102,44/42,29/-	-	115,47/26,64/-
	То же, на Im2 общей площади	"	-	0,156	-
	То же, на Im3 строительного объема здания	"	-	0,032	-
	Сталь	"	20,59/0,42/-	-	16,26/0,72/-
	Сталь, приведенная к классам А-1 и Ст 3	"	27,05	-	22,48
	В том числе:				
	Сталь прокатная, приведенная к Ст 3	"	9,54	-	2,44
	Сталь, приведенная к классам А-1 и Ст 3 на Im2 общей площади	"	-	0,041	-
	То же, на расчетный показатель	"	-	0,135	-
	Бетон и железобетон	м3	408,34	-	468,29
	в том числе:				
	монолитный	"	171,96	-	84,37
	сборный тяжелый	"	88,23	-	127,74
	сборный легкий	"	148,15	-	256,18
	Бетон и железобетон на Im2 общей площади	"	-	0,622	-
	То же, на расчетный показатель	"	-	2,04	-
	Лесоматериалы	"	10,49	-	21,43
	Лесоматериалы, приведенные к круглому лесу	"	15,68/9,27/-	-	35,47/9,28/-
	Кирпич	тыс.шт.	5,44	-	13,87

В скобках указана потребность в строительных материалах без учета расходов на изготовление сборных изделий, конструкций.

ПРОИЗВОДСТВЕННО-ЗАГОТОВИТЕЛЬНЫЙ ЦЕХ ПМК В ЖЕЛЕЗОБЕТОННЫХ КОНСТРУКЦИЯХ		ТИПОВОЙ ПРОЕКТ 409-15-98.87		Лист 3 Страница 6	
Наименование		Всего		Удельн. показ.	
		Производственные помещения	Вспомогательные помещения	Всего	Удельн. показ.
<b>V4KA</b>	<b>ЭКСПЛУАТАЦИОННЫЕ ПОКАЗАТЕЛИ</b>				
	Расход				
V4KH	воды				
	холодной	м3/ч	0,56	-	2,35
		м3/сут.	1,70	-	2,90
	горячей	м3/ч	-	-	2,68
		м3/сут.	-	-	3,17
V4KI	Канализационные				
	стоки	м3/ч	0,56	-	5,03
		м3/сут.	1,70	-	6,07
V4KN	Тепла				
		ккал/ч	275320	-	240820
		кВт	319,37	-	279,6
	в том числе:				
	на отопление	то же	66200	-	35720
			76,79	-	41,4
	на вентиляцию	"	209120	-	44100
			242,58	-	51,2
	на горячее водоснабжение	"	-	-	161000
					187,0
	Тепла на отопление 1м2 общей площади	"	-	101	-
V4KK	Потребная электрическая мощность	кВт	53,98	1,17	14,43
	ТЕХНИЧЕСКИЕ ХАРАКТЕРИСТИКИ				
G3NB	Объем строительный	м3	3162,9	-	2133,0
	в том числе:				
	подземной части	"	-	-	690,0
V1NP	Объем строительный на расчетный показатель	"	-	15,8	-
					3,41
G3OC	Площадь застройки	м2	676,2	-	233,0
G3OB	Общая	"	656,1	-	626,0
	в том числе				
	подземной части	"	-	-	209,0
V1OK	Общая площадь на расчетный показатель	"	-	3,28	-
					1,0
	ДОПОЛНИТЕЛЬНЫЕ ДАННЫЕ				
	Типовой проект разработан взамен ТП 409-11-4				
	Расчетный показатель - 1 тысяча рублей товарной продукции. Расчетных единиц - 200.				
	Для вспомогательных помещений расчетный показатель 1м2 общей площади. Расчетных единиц-626.				
	Сметы составлены в нормах и ценах 1984г				
<b>B7EA</b>	<b>СОСТАВ ПРОЕКТНОЙ ДОКУМЕНТАЦИИ</b>				
	Альбом 1 - Пояснительная записка. Производственные помещения. Технология производства, электрические технические решения, автоматизация сантехнических систем, связь и сигнализация, внутренние водопровод и канализация				
	Альбом 2 - Производственные помещения. Архитектурные решения, конструкции железобетонные, отопление и вентиляция				
	Альбом 3 - Вспомогательные помещения. Электротехнические решения, автоматизация сантехнических систем, связь и сигнализация, охранная сигнализация, архитектурные решения, конструкции железобетонные, отопление и вентиляция, внутренние водопровод и канализация				
	Альбом 4 - Строительные конструкции и изделия				
	Альбом 5 - Задание заводу-изготовителю щитов				
	Альбом 6 - Спецификации оборудования				
	Альбом 7 - Сметы. Производственные помещения				
	Альбом 8 - Сметы. Вспомогательные помещения				
	Альбом 9 - Ведомости потребности в материалах				
	Альбом 10 - Проектная документация по переводу вспомогательных помещений в подвале на режим ПРУ				
	Объем проектных материалов, приведенных к формату А4 -1480 форматок				
B7BA	АВТОР ПРОЕКТА Югагипропромсельстрой, 252660, Киев-94, ГСП, ул.Попудренко, 52				
B7NA	УТВЕРЖДЕНИЕ Утвержден и введен в действие Госагропромом СССР, приказ от 29.05.87г. №421 Срок действия типового проекта 1992 год				
B7KA	ПОСТАВЩИК Киевский филиал ЦИТП, 252057, Киев, ул. Эжена Потье, 12.				
	Инв. №				
	Катал.л. № 059594				