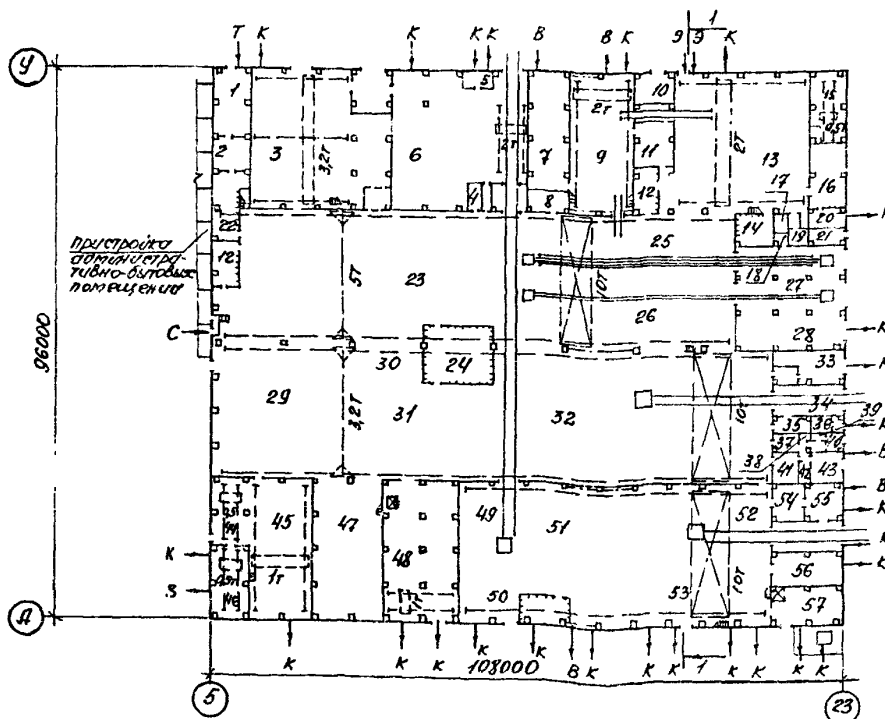


<p>СССР</p>	<p>СТРОИТЕЛЬНЫЙ КАТАЛОГ ЧАСТЬ 2 ТИПОВЫЕ ПРОЕКТЫ ПРЕДПРИЯТИЙ, ЗДАНИЙ, СООРУЖЕНИЙ</p>	<p>ТИПОВОЙ ПРОЕКТ 409-14-62.87</p>
<p>ЦИТП</p>	<p>ГЛАВНЫЙ КОРПУС УНИВЕРСАЛЬНОГО ЗАВОДА ПО РЕМОНТУ 500 СТРОИТЕЛЬНЫХ МАШИН И 500 КОМПЛЕКТОВ АГРЕГАТОВ</p>	<p>УДК 725.4</p>
<p>МАЙ 1988</p>		<p>На 6-ти листах На II-ти страницах Страница I</p>

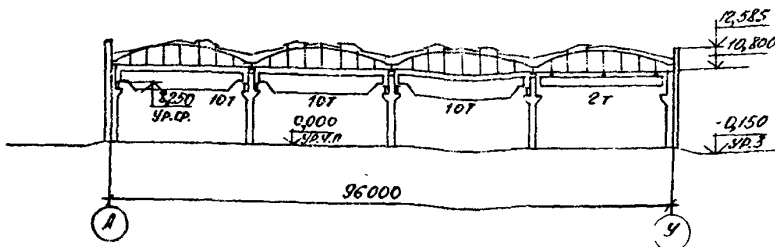
ФАСАД 5-23



ПЛАН НА ОТМ. 0.000



РАЗРЕЗ I-I

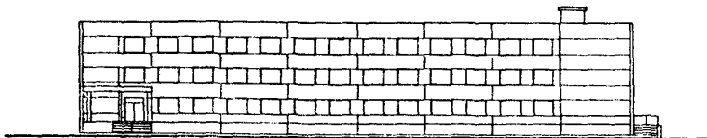


ГЛАВНЫЙ КОРПУС УНИВЕРСАЛЬНОГО ЗАВОДА ПО РЕМОНТУ 500
СТРОИТЕЛЬНЫХ МАШИН И 500 КОМПЛЕКТОВ АГРЕГАТОВ

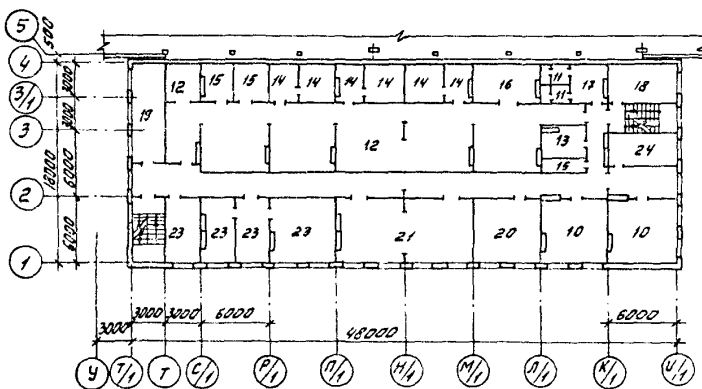
ТИПОВОЙ ПРОЕКТ
409-14-62.87

Лист I
Страница 2

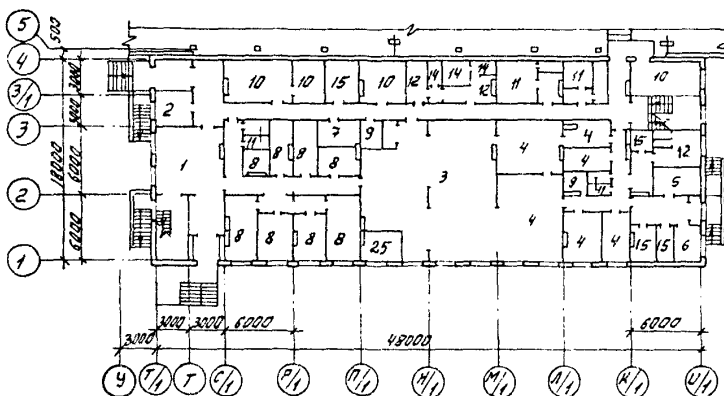
ФАСАД Т/Г - К/Г



ПЛАН НА ОТМ. 4,050



ПЛАН НА ОТМ. 1,050

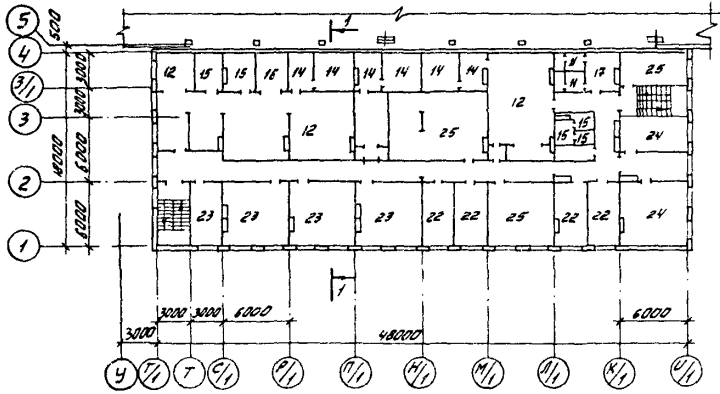


ГЛАВНЫЙ КОРПУС УНИВЕРСАЛЬНОГО ЗАВОДА ПО РЕМОНТУ 500
СТРОИТЕЛЬНЫХ МАШИН И 500 КОМПЛЕКТОВ АГРЕГАТОВ

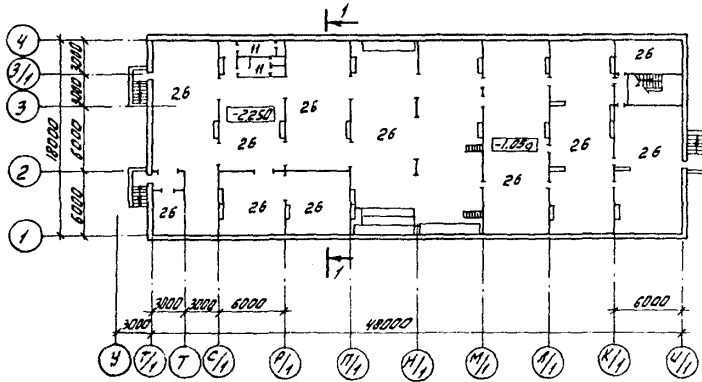
ТИПОВОЙ ПРОЕКТ
409-14-62.87

Лист 2
Страница 3

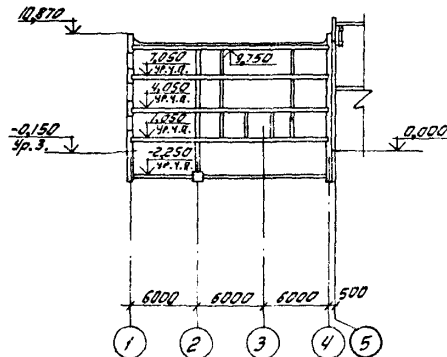
ПЛАН НА ОТМ. 7,050



ПЛАН НА ОТМ. -1,050; -2,250



РАЗРЕЗ I-I



ГЛАВНЫЙ КОРПУС УНИВЕРСАЛЬНОГО ЗАВОДА ПО РЕМОНТУ 500 СТРОИТЕЛЬНЫХ МАШИН И 500 КОМПЛЕКТОВ АГРЕГАТОВ

ТИПОВОЙ ПРОЕКТ
409-Г4-62.87

Лист 2
Страница 4

ЭКСПЛИКАЦИЯ ПОМЕЩЕНИЙ

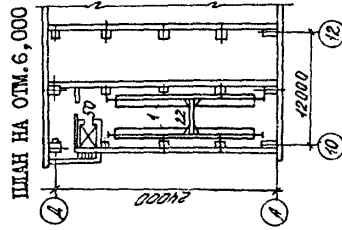
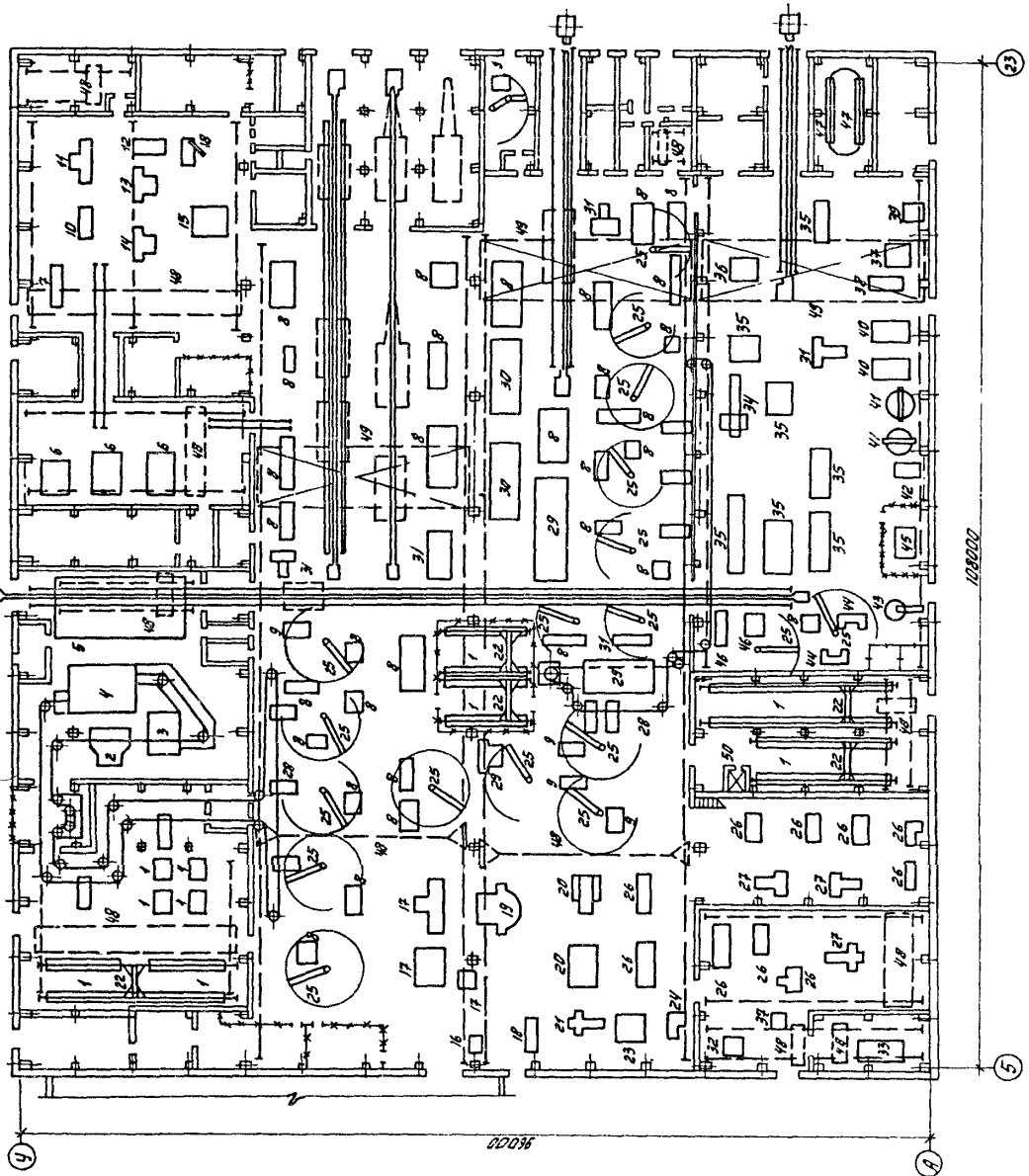
Но- мер	Наименование	Площадь, м2	Но- мер	Наименование	Площадь, м2
	ПРОИЗВОДСТВЕННАЯ ЧАСТЬ				
I	Тепловой пункт	72,2	43	Пост стоянки и зарядки электрокар	29,6
2	Участок заточки инструмента	39,1			
3	Склад сборочных единиц	514,8	44	Участок ремонта гидрооборудования	71,4
4	Узел управления установкой автоматического пожаротушения	12,0	45	Участок ремонта собственного оборудования	284,3
5	Участок приготовления и хранения красок	15,0	46	Участок испытания гидрооборудования	76,2
6	Участок окраски	512,3	47	Механический участок	290,4
7	Венткамеры	139,0	48	Склад материалов, запчастей и комплектующих изделий	294,4
8	Электрощитовая	21,5	49	Медницкий участок	73,5
9	Испытательная станция двигателей внутреннего сгорания	279,5	50	Сварочно-наплавочный участок	108,0
10	Помещение расходных баков	39,9	51	Участок ремонта рамных конструкций и рабочего оборудования	580,6
11	Операторская	46,3	52	Заготовительный участок	144,0
12	КПП	76,0	53	Кузнечно-термический участок	400,0
13	Участок ремонта и сборки двигателей внутреннего сгорания	572,1	54	Шинномонтажный участок	39,1
14	Комплектовочный участок ДВС	33,9	55	Обойный участок	41,0
15	Участок ремонта топливной аппаратуры	73,3	56	Участок осталивания	70,2
16	Участок ремонта электроаппаратуры	73,0	57	Компрессорная	75,6
17	Курительная	8,3		ПРИСТРОЙКА АДМИНИСТРАТИВНО-ЖИЛЫХ ПОМЕЩЕНИЙ	
18	Помещение для установки компрессора	6,3	1	Вестибюль	42,3
19	Уборные	16,8	2	Пожарно-сторожевая охрана	11,1
20	Участок механических испытаний	19,7	3	Обеденный зал на 75 посадочных мест	131,2
21	Помещение расходных баков	19,7	4	Производственные помещения столовой	104,9
22	И Р К	60,8	5	Охлаждаемая камера	8,2
23	Сборочный участок	1025,0	6	Кабинет директора	7,1
24	Комплектовочная кладовая	117,6	7	Раздаточная молока	83,0
25	Линия сборки машин на гусеничном ходу	504,0	8	Помещения здравпункта	92,6
26	Сборка машин на колёсном ходу	504,0	9	Щитовые	10,5
27	Участок регулировки	219,9	10	Лаборатории	125,9
28	Участок устранения дефектов	110,4	11	Уборные	58,9
29	Механический участок	525,5	12	Гардеробные	362,9
30	Кладовая деталей, ожидающих ремонта	30,0	13	Помещения для обезвреживания спецодежды	10,8
31	Участок дефектовки и слесарной подгонки	282,0	14	Душевые с преддушевыми	122,0
32	Разборочно-моечный участок	1315,0	15	Кладовые	77,1
33	Участок восстановления деталей эпоксидными смолами	58,8	16	Умывальные	32,2
34	Наружная мойка	66,5	17	Курительные	23,0
35	Помещения моечной установки	17,1	18	А Т С	16,2
36	Комната обогрева	12,7	19	Кабинет по технике безопасности	26,0
37	Агрегатный участок	16,8	20	Кабинет политпросвещения	34,2
38	Кладовая	3,0	21	Зал собраний на 74 места	68,5
39	Кислотная	4,7	22	Помещения общественных организаций	66,9
40	Зарядная кислотных аккумуляторов	10,3	23	Помещения заводоуправления	200,8
41	Участок ремонта аккумуляторов	23,9	24	Цеховые конторы	66,8
42	Щелочная	6,1	25	Венткамеры	108,4
			26	Техническое подполье	794,8

ПЛАННЫЙ КОМПЛЕС УНИВЕРСАЛЬНОГО ЗАВОДА ПО РЕМОНТУ 500
 СТРОИТЕЛЬНЫХ МАШИН И 500 КОМПЛЕКТОВ АГРЕГАТОВ

ТИПОВОЙ ПРОЕКТ
 409-14-62.87

Лист 3
 Страница 5

ПЛАН РАЗМЕЩЕНИЯ ТЕХНОЛОГИЧЕСКОГО ОБОРУДОВАНИЯ НА ОУМ. 0,000



ПЛАН НА ОУМ. 6,000

1020202

ГЛАВНЫЙ КОРПУС УНИВЕРСАЛЬНОГО ЗАВОДА ПО РЕМОНТУ 500

ТИПОВОЙ ПРОЕКТ

Лист 3

СТРОИТЕЛЬНЫХ МАШИН И 500 КОМПЛЕКТОВ АГРЕГАТОВ

409-14-62.87

Страница 6

ЭКСПЛИКАЦИЯ ОБОРУДОВАНИЯ

Поз	Наименование и марка	К-во	Поз	Наименование и марка	К-во
I	Стеллажи	43	27	Фрезерные станки 6Р82, 6Р82Ш, 6Т80Ш, 6Р12Б	6
2	Бескамерная установка с нижним отсосом воздуха для подготовки поверхности изделий и узлов под окраску	I	28	Конвейер подвесной цепной	2
3	Распылительная камера с экраным гидрофильтром для окраски изделий	I	29	Машины для очистки изделий ОМ-4267, ОМ-4944, ОМ-5349, ОМ-3600	4
4	Трёхходовая конвекционная сушильная камера с паровым обогревом	I	30	Ванна для очистки рам и кабин	2
5	Бескамерная установка с нижним отсосом воздуха для окраски	I	31	Прессы гидравлические ПО-930, П-6330, ПН-2203, 2Г35-1М, П-6320Б	II
6	Стенды обкаточно-тормозные КИ-554I, КИ-5527, КИ-5274	5	32	Стенды для ремонта гидрооборудования	3
7	Машина для динамической балансировки тел вращения КИ-4274	I	33	Стенды для испытания гидрооборудования	5
8	Стенды разборно-сборочные	57	34	Отрезной круглопилильный автомат 8Г662	I
9	Стенды испытательные	12	35	Стенды для ремонта рамных конструкций и рабочего оборудования	8
10	Универсальный станок для полировки шеек коленчатых валов	I	36	Ножницы листовые с наклонным ножом НД-3318Г	I
II	Специализированный круглошлифовальный станок 3А423	I	37	Печь кузнечная камерная на жидком топливе	I
12	Полуавтомат одношпиндельный вертикально-конинговальный 3Р84	I	38	Молот ковочный пневматический 250 кгс МА-4134А	I
13	Копировально-шлифовальный станок 3М433У	I	39	Горн кузнечный на один огонь	I
14	Отделочно-расточный вертикальный станок 2Е78П	I	40	Камерная электропечь сопротивления СНО-6.12.4/10-И2	2
15	Установка для промывки блоков коленчатых валов	I	41	Электропечь сопротивления шахтная СШМ-6,6/9ИЗ, СШО-6,6/10М1	2
16	Вертикально-сверлильные станки 2НГ35-1, 2Г125, 2НГ18-1	5	42	Электропечь сопротивления шахтная СШМ-6,6/9ИЗ, СШО-6,6/10М1	2
17	Шлифовальные станки 3Е71В, 3К229В, 3МГ74, 3К12М	4	43	Электропечь сопротивления шахтная СШМ-6,6/9ИЗ, СШО-6,6/10М1	2
18	Радиально-сверлильные станки 2М55-1, 2Л53У	3	44	Электропечь сопротивления шахтная СШМ-6,6/9ИЗ, СШО-6,6/10М1	2
19	Токарно-карусельный двухстоечный станок 152Б	I	45	Установка для наплавки опорно-поворотных кругов	I
20	Горизонтально-расточные станки 2АБ22-1, 2М614	2	46	Станок для механизированной наплавки У-653	2
21	Поперечно-строгальный станок 7310Д	2	47	Высокочастотный генератор ВЧГ-60/0,066-УЧ	I
22	Кран-штабелёр электрический с управлением с пола $\Phi = 1$ тс, 0,5 тс, 0,125 тс	6	48	Стенды для ремонта радиаторов	2
23	Зубострогальный полуавтомат повышенной точности 5С276П	I	49	Ванны гальванические	8
24	Зубофрезерный универсальный полуавтомат 53АВН	I	50	Краны мостовые электрические $\Phi = 3,2$ тс, 2тс, 1тс	8
25	Краны консольные электрические поворотные $\Phi = 1$ тс, 0,5 тс	18		Краны мостовые электрические $\Phi = 10$ тс, 5тс, 3,2 тс	5
26	Токарные станки 16К30П, 16К25, 16К20, 16Б16, 1Г340	21		Лифт грузовой $\Phi = 500$ кг	I

ГЛАВНЫЙ КОРПУС УНИВЕРСАЛЬНОГО ЗАВОДА ПО РЕМОНТУ 500 СТРОИТЕЛЬНЫХ МАШИН И 500 КОМПЛЕКТОВ АГРЕГАТОВ		ТИПОВОЙ ПРОЕКТ 409-14-62.87	Лист 4 Страница 7
ДВА СТРОИТЕЛЬНЫЕ КОНСТРУКЦИИ И ИЗДЕЛИЯ ПРОИЗВОДСТВЕННАЯ ЧАСТЬ			
<p>Фундаменты-моноклитные железобетонные по серии I.412-1/77, вып.2,3, типоразмеров-9; по серии I.412.1-4, типоразмеров-2.</p> <p>Фундаментные балки-сборные железобетонные по серии I.415-1, вып.1, типоразмеров-8.</p> <p>Колонны-сборные железобетонные по сериям I.030.9-2, вып.5, типоразмеров-2; I.424.1-5, вып.1, типоразмеров-2; I.427.1-3, вып.1, типоразмеров-2; I.420-12, вып.1, ч.1, типоразмеров-3.</p> <p>Подкрановые балки-сборные железобетонные по серии I.426.1-4, вып.1, типоразмеров-2.</p> <p>Ригели-сборные железобетонные по серии ИИ23-1/70, типоразмеров-3.</p> <p>Плиты перекрытий-сборные железобетонные по серии I.442.1-1, вып.1, типоразмеров-6.</p> <p>Наружные стены-сборные железобетонные панели из ячеистых бетонов по серии I.030.1-1, вып.1-1, типоразмеров-II.</p> <p>Внутренние стены и перегородки-сборные железобетонные панели из лёгких бетонов по серии I.030.9-2, вып.1, типоразмеров-15 и кирпичные.</p> <p>Фермы покрытия-сборные железобетонные по серии I.463-3, вып.4, типоразмеров-2.</p> <p>Подстропильные фермы-сборные железобетонные по серии ПК-01-110/81, вып.1, типоразмеров-2.</p> <p>Плиты покрытия-комплексные железобетонные по серии I.465.1-10/82, вып.1, типоразмеров-7.</p> <p>Кровля-рулонная трёхслойная. Верхний слой-рубероид марки РКЧ-350Б, нижние слои-рубероид марки РШ-300А.</p> <p>Утеплитель-ячеистый бетон $\gamma=400$ кг/м³.</p> <p>Лестницы-стальные по серии I.450.3-3, вып.0,1, части 1,2.</p> <p>Полы бетонные, из цементно-песчаного раствора, мозаичные, клинкерный кирпич на ребро, керамические плитки, асфальтобетонные.</p> <p>Окна-деревянные по ГОСТ 12506-81, типоразмеров-7.</p> <p>Фонари-зенитные, глухие с двухслойными стеклопакетами по серии I.464.2-17, вып.1.</p> <p>Двери-деревянные по ГОСТ 14624-84, типоразмеров-2; по серии I.136-10, типоразмеров-4; по серии 2.435-6, вып.5, типоразмеров-6.</p> <p>Ворота-деревянные распашные индивидуальные-типоразмеров-1 из трубчатого профиля распашные по серии I.435.9-17, вып.1,2, типоразмеров-2; деревянные распашные по серии 2.435-6, вып.3, типоразмеров-1.</p> <p>Наибольшая масса монтажного элемента (ферма покрытия)-II, 8 т.</p>		<p>Стены наружные-панели из керамзитобетона $\gamma=900$ кг/м³ по шифру 182-82, вып.1-3, типоразмеров-12.</p> <p>Перегородки-сборные гипсоперлитовые по серии I.231-5, вып.1, типоразмеров-23.</p> <p>Кровля-рулонная, четырёхслойная. Верхний слой-рубероид марки РКП-350А, нижние слои-рубероид марки РШ-300А.</p> <p>Утеплитель-минераловатные плиты $\gamma=200$ кг/м³</p> <p>Лестницы-сборные железобетонные по шифру 182-82, вып.5-1, типоразмеров-1.</p> <p>Полы-из линолеума поливинилхлоридного, мозаичные, бетонные, из керамических плиток.</p> <p>Окна-деревянные по ГОСТ 24700-81, типоразмеров-2.</p> <p>Двери-деревянные по серии I.136-10, типоразмеров-6, по серии I.136.5-19, типоразмеров-5.</p> <p>Наибольшая масса монтажного элемента (панель внутренней стены)-6,68т.</p>	
		Н50А ОТДЕЛКА НАРУЖНАЯ	
		Стеновые панели окрасить цементно-перхлорвиниловыми красками.	
		Цокольные панели в процессе формирования сделать пробными каменными материалами фракцией 10-12 мм.	
		ВНУТРЕННЯЯ	
		Окраска нитроэмалью, известковая, полимерцементная, водоэмульсионная, пентафталевой эмалью ПФ-115, облицовка глазурованной плиткой.	
		С35А ИНЖЕНЕРНОЕ ОБОРУДОВАНИЕ	
		Водопровод-раздельный: производственно-противопожарный и хозяйственно-питьевой; напор на вводе-0,22 МПа.	
		Канализация-раздельная: хозяйственно-бытовая, производственная и ливневая.	
		Отопление: производственной части-воздушное, водяное с параметрами 1500-700С; административно-бытовых помещений-водяное с параметрами 105-700С.	
		Вентиляция-приточно-вытяжная с механическим побуждением и естественная.	
		Горячее водоснабжение-централизованное от внешних сетей.	
		Электроснабжение - от низковольтных сетей напряжением 380/220В через комплектную трансформаторную подстанцию.	
		Электроосвещение-газоразрядными лампами высокого и низкого давления и лампами накаливания.	
		Устройство связи-телефонизация, электрокабеля и радификация.	
J30B СКОРОСТНОЙ НАПОР ВЕТРА	- $\frac{27 \text{ кгс/м}^2}{0,26 \text{ кПа}}$	J3NB ВЕС СНЕГОВОГО ПОКРОВА	- $\frac{100 \text{ кгс/м}^2}{0,98 \text{ кПа}}$
R2CO СТЕПЕНЬ ОГНЕСТОЙКОСТИ	- вторая	G2DD КЛИМАТИЧЕСКИЙ ПОДРАЙОН СССР-	IV
N1BD РАСЧЁТНАЯ ТЕМПЕРАТУРА НАРУЖНОГО ВОЗДУХА	- минус 30°	G2BE ИНЖЕНЕРНО-ГЕОЛОГИЧЕСКИЕ УСЛОВИЯ	-обычные

ГЛАВНЫЙ КОРПУС УНИВЕРСАЛЬНОГО ЗАВОДА ПО РЕМОНТУ 500
СТРОИТЕЛЬНЫХ МАШИН И 500 КОМПЛЕКТОВ АГРЕГАТОВ

ТИПОВОЙ ПРОЕКТ
409-14-62.87

Лист 4
Страница 8

СЗДТ ТЕХНОЛОГИЧЕСКИЙ ПРОЦЕСС

Главный корпус универсального завода по ремонту 500 строительных машин и 500 комплектов агрегатов предназначается для производства капитального ремонта строительных машин с гидравлическим и механическим приводами рабочих органов и их агрегатов.

Поступающие в ремонт строительные машины размещаются на площадке хранения ремфонда, оборудованной козловым краном.

Машины при помощи тяговой цепи транспортируются в главный корпус на участок наружной мойки, выполняемой высоконапорной установкой мониторного типа.

В разборочно-моечном участке производится разборка машин на сборочные единицы, их мойка и разборка на детали. Мойка, снятие краски и ополаскивание крупных базовых деталей типа рам и кабин производится в специальных заглубленных ваннах. Мойка деталей и мелких сборочных единиц выполняется в струйной моечной машине.

Разборка машин и сборочных единиц производится на постах, стендах и подставках, расположенных вдоль конвейера, проходящего через моечную машину струйного типа.

Детали, промытые в растворе "Лабомид", сортируются на годные, негодные и подлежащие восстановлению.

Годные детали, детали изготовленные и восстановленные в производственных участках завода, а также покупные, накапливаются в комплекточной кладовой и в виде комплектов передаются на соответствующие посты сборки агрегатов и сборочных единиц.

Собранные, испытанные и принятые ОТК сборочные единицы, транспортируются на участок окраски, где проходят подготовку, грунтовку, окраску и сушку, после чего подаются на общую сборку машин. Окраска и сушка агрегатов весом до 1т выполняется на подвесном конвейере замкнутого типа. Крупногабаритные и весом более 1т агрегаты и детали, а также собранные машины окрашиваются на бескамерной установке.

Готовые и принятые ОТК машины поступают на площадку хранения отремонтированных машин.

Уровень механизации и автоматизации производственных процессов 51,2%.

ПОТРЕБНОСТЬ В СЫРЬЕ И РЕСУРСАХ(ГОДОВАЯ)

СЗДТ РЕЖИМ РАБОТЫ И ШТАТЫ

Вода	м ³	18518,7	Количество смен	2
Тепло	Гкал	11551,69	Общее количество работающих	441
П а р	т	10366	в том числе:	
			рабочих	378
Сжатый воздух	м ³	729960	то же, в наиболее многочисленную смену	236
Электроэнергия	МВт.ч.	5501,0	Выработка на одного работающего(годовая), руб.	10922
			Коэффициент сменности	1,64

ГЛАВНЫЙ КОРПУС УНИВЕРСАЛЬНОГО ЗАВОДА ПО РЕМОНТУ 500 СТРОИТЕЛЬНЫХ МАШИН И 500 КОМПЛЕКТОВ АГРЕГАТОВ		ТИПОВОЙ ПРОЕКТ 409-14-62.87	Лист 5 Страница 9
СЗВД ПРОИЗВОДСТВЕННАЯ ПРОГРАММА			
Наименование ремонтируемых машин и агрегатов	Расчётный шт.	Количество на программу	Годовая программа, тыс. руб.
I. ПОЛНОКОМПЛЕКТНЫЕ МАШИНЫ			
1. Экскаваторы с механическим приводом	Э-1001Ц Э-652Б	50 50	342,5 256,0
2. Экскаваторы с гидравлическим приводом	Э0-4121 Э0-3322А	40 70	373,04 429,8
3. Бульдозеры на базе тракторов Т-100 и Т-130	Д-492А (Д-493А) ДЗ-27С (Д-532)	80 80	268,0 416,0
4. Погрузчики тракторные на базе тракторов Т-130	ТО-10А (Т-157А)	35	189,0
5. Другие машины на базе тракторов Т-100 (трубоукладчики)	ТЛ-3 ТЛ-4	35	105,35
6. Краны автомобильные на базе МАЗ-500 (без автомобиля)	КС-3562А	60	198,6
ИТОГО по полнокомплектным машинам		500	2578,29
II. КОМПЛЕКТЫ АГРЕГАТОВ			
1. Экскаваторов с механическим приводом	Э-1001Ц	50	71,90
2. Экскаваторов с механическим приводом	Э0-652Б	50	84,35
3. Экскаваторов с гидравлическим приводом	Э0-4121	40	41,32
4. Экскаваторов с гидравлическим приводом	Э0-3322А	70	93,94
5. Бульдозеров, погрузчиков на базе тракторов Т-100 и Т-130	Д-492А (Д-493А) ДЗ-27С (Д-532) ТО-10 ТЛ-4	250	303,50
6. Кранов автомобильных на базе МАЗ-500	КС-3562	60	109,56
7. Двигатели внутреннего сгорания мощностью: -103 кВт (140 л.с.) -95 кВт (130 л.с.)	Д-130 А-01М	500 500	540,0 425,0
ИТОГО по комплектам агрегатов		-	1669,57
ВСЕГО по ремонту		-	4247,86
III. ИЗГОТОВЛЕНИЕ ТОВАРНЫХ ЗАПАСНЫХ ЧАСТЕЙ, Т		500	550,0
IV. РЕМОНТ СОБСТВЕННОГО ОБОРУДОВАНИЯ		-	18,9
ВСЕГО по заводу		-	4816,76
Наименование показателей	Единица измерения	Количество	
1. Себестоимость продукции	тыс. руб.	4273,93	
2. То же, на расчётную единицу	руб.	887	
3. Уровень рентабельности	%	12	
4. Срок окупаемости капитальных вложений	лет	7,9	
5. Приведенные затраты на расчётную единицу	руб.	1091	

ГЛАВНЫЙ КОРПУС УНИВЕРСАЛЬНОГО ЗАВОДА ПО РЕМОНТУ 500 СТРОИТЕЛЬНЫХ МАШИН И 500 КОМПЛЕКТОВ АГРЕГАТОВ			ТИПОВОЙ ПРОЕКТ 409-14-62,87	Лист 5 Страница 10	
Наименование		Производственная часть		Пристройка администра- тивно-бытовых помещений	
		Всего	Удельный показатель	Всего	Удельный показатель
V1IA	СТОИМОСТЬ				
V1IB	Общая сметная стоимость	тыс.руб.	2787,01	-	359,78
	в том числе:				
V1IL	строительно-монтажных работ	то же	1530,84	-	296,27
V1IO	оборудования	"	1250,0	-	63,51
	прочие	"	6,17	-	-
V1IS	Стоимость строительно-монтаж- ных работ 1м2 общей площади здания	руб.	-	122,34	-
V1IR	Стоимость строительно-монтаж- ных работ 1м3 строительного объёма	"	-	10,71	-
V1IV	Стоимость общая на расчётный показатель	"	-	578,61	-
V1JA	ТРУДОЁМКОСТЬ				
V1JP	Построечные трудовые затраты	чел.-ч.	226528	-	39869
V1JR	То же, на 1м3 строительного объёма	то же	-	1,59	-
V1IV	То же, на расчётный показатель	"	-	47,02	-
V1KA	РАСХОДЫ				
V1KB	Расходы строительных материалов				
	Цемент	т	2526,3	-	395,8
	Цемент, приведенный к М400	то же	2520,6(1186,8)	-	383,5(110,0)
	То же, на 1м2 общей площади	"	-	0,20	-
	Сталь	"	678,8(357,8)	-	75,4(23,4)
	Сталь, приведенная к классам А-1 и Ст3	"	881	-	99,2
	То же, на 1м2 общей площади	"	-	0,07	-
	То же, на расчётный показатель	"	-	0,18	-
	Бетон и железобетон	м3	6545,2	-	1337,2
	в том числе:				
	монолитный	"	3206,4	-	330,8
	сборный	"	3338,8	-	1006,4
	То же, на 1м2 общей площади	"	-	0,52	-
	Лесоматериалы	"	215,9	-	68,4
	Лесоматериалы, приведенные к круглому лесу	"	339,8(202,4)	-	138,6(51,8)
	Кирпич	тыс.шт.	293,1	-	50,8
	В скобках указана потребность строительных материалов без учета расходов на изготовление сборных изделий, конструкций				
V4KA	ЭКСПЛУАТАЦИОННЫЕ ПОКАЗАТЕЛИ				
V4KH	Расход воды холодной	м3/сут.	52,15	-	31,56
	горячей	то же	-	-	32,70
V4KI	Канализационные стоки		13,40	-	66,88
V4KN	тепла	ккал/ч	7032972	-	1705650
		кВт	8179,34	-	1983,67
	в том числе:				
	на отопление	то же	1622745	-	133450
			1887,25	-	155,2
	на вентиляцию	"	5410227	-	380600
			6292,09	-	442,64
	на горячее водоснабжение	"	-	-	1191600
	Тепла на отопление 1м2 общей площади	"	-	130	-
				0,15	40
V4KK	Потребная электрическая мощность	кВт	1629	-	240,7
	ТЕХНИЧЕСКИЕ ХАРАКТЕРИСТИКИ				
G3NB	Объём строительный в том числе:	м3	142872,2	-	10649,1
	подземной части	то же	-	-	2546,9
V1NP	Объём строительный на расчётный показатель	"	-	29,66	-
G3OC	Площадь застройки	м2	10528	-	964,6
G3OB	Общая площадь	то же	12512,5	-	3361,2
	в том числе:				
	подземной части	"	-	-	848,9
V1OK	Общая площадь на расчётный показатель	"	-	2,60	-
					0,70

ГЛАВНЫЙ КОРПУС УНИВЕРСАЛЬНОГО ЗАВОДА ПО РЕМОНТУ 500 СТРОИТЕЛЬНЫХ МАШИН И 500 КОМПЛЕКТОВ АГРЕГАТОВ	ТИПОВОЙ ПРОЕКТ 409-14-62.87	Лист 6 Страница II
--	--------------------------------	-----------------------

ДОПОЛНИТЕЛЬНЫЕ ДАННЫЕ

Сметная документация составлена в нормах и ценах 1984г.
За расчётную единицу принято 1000 руб. товарной продукции.
Количество расчётных единиц 4816,76.

В7БА СОСТАВ ПРОЕКТНОЙ ДОКУМЕНТАЦИИ

- АЛЬБОМ I** Общая пояснительная записка. Технологии производства. Основные положения по производству строительных и монтажных работ. Охрана окружающей среды.
- АЛЬБОМ II** Архитектурно-строительные решения.
ЧАСТЬ I Производственная часть. Общие чертежи.
ЧАСТЬ 2 Производственная часть.
ЧАСТЬ 3 Пристройка административно-бытовых помещений (архитектурно-строительная и технологическая части)
- АЛЬБОМ III** Отопление, вентиляция, водопровод и канализация, установка автоматического пожаротушения.
ЧАСТЬ I Производственная часть. Общие чертежи.
ЧАСТЬ 2 Производственная часть.
ЧАСТЬ 3 Пристройка административно-бытовых помещений.
- АЛЬБОМ IV** Электрооборудование и электрическое освещение, автоматизация, автоматическое пожаротушение и пожарная сигнализация, устройства связи и сигнализации.
ЧАСТЬ I Производственная часть. Общие чертежи.
ЧАСТЬ 2 Производственная часть.
ЧАСТЬ 3 Пристройка административно-бытовых помещений.
- АЛЬБОМ V** Решения по механизации транспорта.
- АЛЬБОМ VI** Исходные требования на разработку нестандартизированного оборудования.
- АЛЬБОМ VII** Чертежи строительных изделий заводского изготовления.
- АЛЬБОМ VIII** Спецификации оборудования.
ЧАСТЬ I Производственная часть. Книжки I, 2, 3
ЧАСТЬ 2 Пристройка административно-бытовых помещений.
- АЛЬБОМ IX** Сметы.
ЧАСТЬ I Производственная часть.
ЧАСТЬ 2 Пристройка административно-бытовых помещений.
- АЛЬБОМ X** Ведомости потребности в материалах.
ЧАСТЬ I Производственная часть.
ЧАСТЬ 2 Пристройка административно-бытовых помещений.
- АЛЬБОМ XI** Проектная документация на перевод технического подполья для использования под ПРУ.

ПРИМЕНЕННЫЕ ТИПОВЫЕ ПРОЕКТНЫЕ РЕШЕНИЯ:

904-02-14.85 "Автоматизация, управление и силовое электрооборудование приточных камер. Автоматизация" ГПИ "Сантехпроект". Альбомы 0, I, III, IV, XIII, XXI.

904-02-15.85 "Автоматизация, управление и силовое электрооборудование приточных камер. Управление и силовое электрооборудование" ГПИ "Электропроект". Альбомы 0, II, IV, VI, X, XIV. Распространяет Киевский филиал ЦИТИ.

Объём проектных материалов, приведенных к формату А4-5874 форматки.

- В7БА АВТОР ПРОЕКТА** Проектный институт №3, 270012, Одесса-12, ул. Чкалова, 15.
- В7БА УТВЕРЖДЕНИЕ** Утвержден Госстроем СССР, протокол от 28.02.1983г. №ИИ-8
Введен в действие Проектным институтом №3 приказ от 22.04.1987г. № 12.
Срок действия типового проекта-1991г.
- В7КА ПОСТАВЩИК** Киевский филиал ЦИТИ, 252057, Киев-57, ул. Эжена Потье, 12.

Инв. №
Катал. л. № 059483