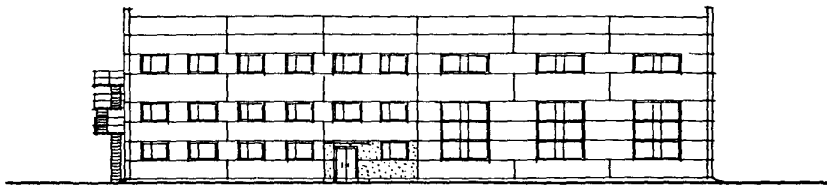
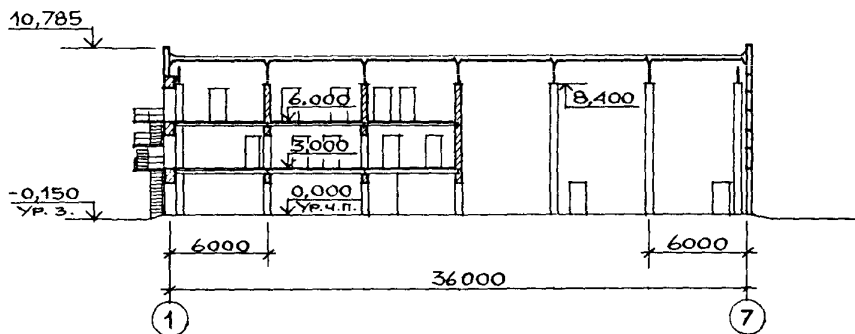
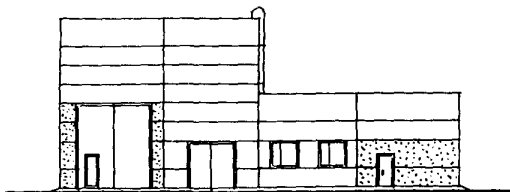
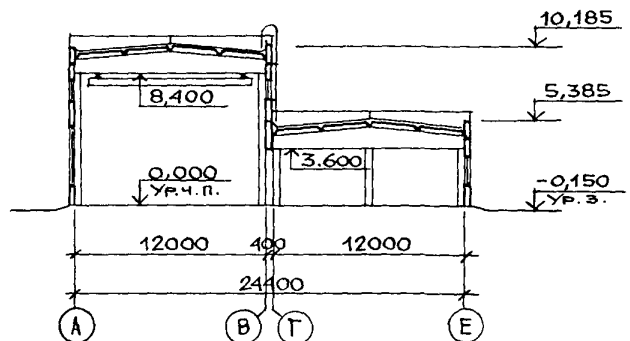


<b>К-2</b>	<b>СТРОИТЕЛЬНЫЙ КАТАЛОГ</b> <b>Часть 2</b> <b>ТИПОВЫЕ ПРОЕКТЫ ПРЕДПРИЯТИЯ, ЗДАНИЯ И СООРУЖЕНИЯ</b>	401-2-45.87
<b>СССР</b>	<b>ПРОИЗВОДСТВЕННЫЙ КОРПУС</b> <b>ЦЕНТРАЛЬНОЙ РЕМОНТНОЙ БАЗЫ ТОРФопРЕДПРИЯТИЙ С ПРОГРАМ-</b> <b>МОЙ 100-150 ТЫС.Т ТОРФА В ГОД</b>	УДК 622.2
<b>ЦИТП</b>		На 6 страницах Страница 1
АВГУСТ <b>1988</b>	<b>ТИПОВОЙ ПРОЕКТ</b>	

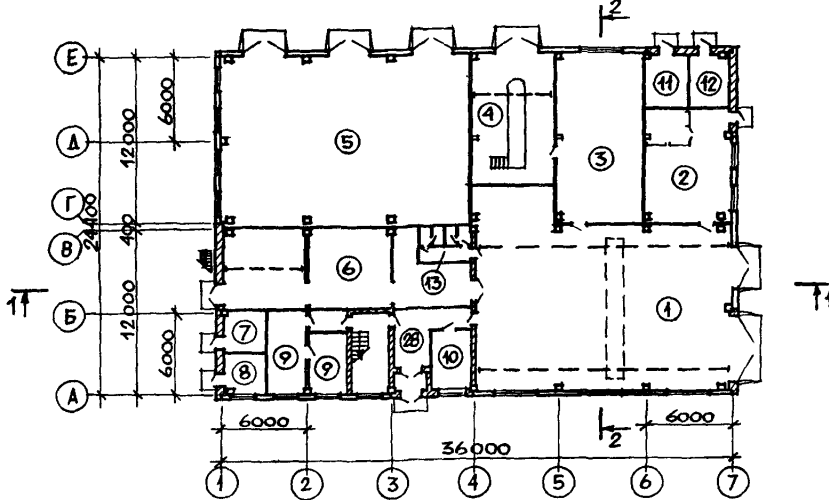
**Ф А С А Д I - 7**

**Р А З Р Е З I - I**

**Ф А С А Д А - Е**

**Р А З Р Е З 2 - 2**


ПРОИЗВОДСТВЕННЫЙ КОРПУС ЦЕНТРАЛЬНОЙ РЕМОНТНОЙ БАЗЫ  
ТОРФопРЕДПРИЯТИЙ С ПРОГРАММОЙ 100+150 ТЫС.Т ТОРФА В ГОД

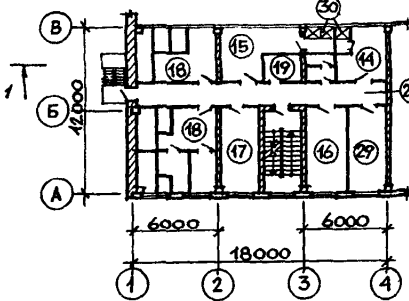
ТИПОВОЙ ПРОЕКТ  
401-2-45.87

Лист I  
Страница 2

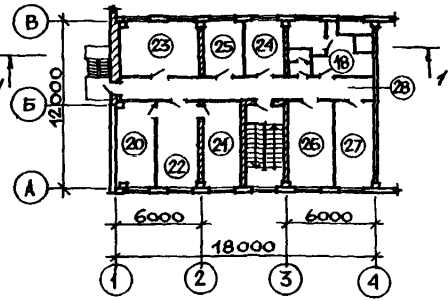
П Л А Н Н А О Т М . 0 , 0 0 0



П Л А Н Н А О Т М . 3 , 0 0 0



П Л А Н Н А О Т М . 6 , 0 0 0



Э К С П Л И К А Ц И Я П О М Е Щ Е Н И Й

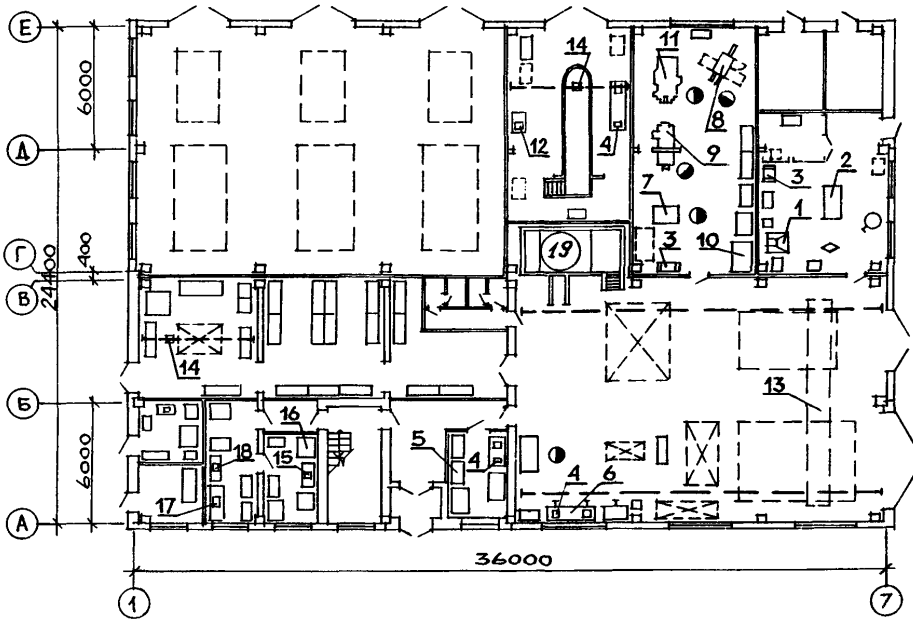
Но- мер	Наименование	Пло- щадь, м <sup>2</sup>	Но- мер	Наименование	Пло- щадь, м <sup>2</sup>
1	Слесарно-сборочное отделение	211,2	16	Комната приема пищи	17,1
2	Кузнечно-сварочное отделение	49,2	17	Помещение общественных организаций	13,6
3	Электромеханическое отделение	71,9	18	Венткамера	79,3
4	Отделение ТО и ТР	55,7	19	МОП	5,0
5	Стоянка автотранспорта	219,6	20	Кабинет директора	18,0
6	Материально-технический склад	99,0	21	Кабинет главного инженера	13,9
7	Отделение ремонта аккумуляторов	7,8	22	Комната секретаря	17,1
8	Зарядная	7,8	23	Красный уголок	23,7
9	Лаборатория	27,7	24	Медицинская комната	11,6
10	Отделение ремонта топливной аппара- туры	12,6	25	Отдел капитального строительства	11,2
11	Щитовая	11,2	26	Плано-производственный отдел	16,7
12	Тепловой узел	11,2	27	Бухгалтерия	16,7
13	Санузел	15,0	28	Коридор	52,3
14	Женский гардероб уличной, домашней и специальной одежды	14,3	29	Комната мастеров	17,1
15	Мужской гардероб уличной, домашней и специальной одежды	17,4	30	Душевая	5,4

ПРОИЗВОДСТВЕННЫЙ КОРПУС ЦЕНТРАЛЬНОЙ РЕМОНТНОЙ БАЗЫ  
ТОРФопРЕДПРИЯТИИ С ПРОГРАММОЙ 100+150 ТЫС.Т ТОРФА В ГОД

ТИПОВОЙ ПРОЕКТ  
401-2-45.87

Лист 2  
Страница 3

ПЛАН РАЗМЕЩЕНИЯ ТЕХНОЛОГИЧЕСКОГО ОБОРУДОВАНИЯ НА ОТМ.0.000



ЭКСПЛИКАЦИЯ ОБОРУДОВАНИЯ

Поз.	Наименование и марка	Кол.	Поз.	Наименование и марка	Кол.
1	Горн кузнечный на I огонь	1	10	Стенд универсальный для проверки электрооборудования КИ-968	1
2	Молот ковочный пневматический МА-4129А	1	11	Токарно-винторезный станок I6Д20	1
3	Точильно-шлифовальный станок ЭК634	1	12	Аппарат электровулканизационный ОШ-8970	1
4	Пресс гидравлический 10-ти тонный 2153 М2	3	13	Кран подвесной электрический Q=3,2 тс	1
5	Стенд для испытания топливной аппаратуры КИ-921М	1	14	Таль электрическая передвижная Iгс	2
6	Верстак слесарный на 2 рабочих места	1	15	Мельница дисковая аналитическая МДА	1
7	Вертикально-сверильный станок 2Г125	1	16	Дробилка малая лабораторная МШ	1
8	Горизонтально-фрезерный консольный станок 6РВ1Г	1	17	Печь муфельная ПМ-8	1
9	Поперечно-строгальный станок 7303	1	18	Сушильный электрический лабораторный шкаф СНОЛ-2,5	1
			19	Моечная установка ОМ-22611-01	1

ПРОИЗВОДСТВЕННЫЙ КОРПУС ЦЕНТРАЛЬНОЙ РЕМОНТНОЙ БАЗЫ ТОРФОПРЕДПРИЯТИЙ С ПРОГРАММОЙ 100+150 ТЫС.Т ТОРФА В ГОД	ТИПОВОЙ ПРОЕКТ 40I-2-45.87	Лист 2 Страница 4
<b>ЛТАА ТЕХНИЧЕСКАЯ ХАРАКТЕРИСТИКА</b>		
Производственный корпус входит в состав комплекса зданий и сооружений центральной ремонтной базы торфопредприятия. В нем размещены: ремонтно-механическая мастерская, авто-гараж, материально-технический склад, лаборатория, бытовые помещения и контора предприятия.		
<b>Л2ВА СТРОИТЕЛЬНЫЕ КОНСТРУКЦИИ И ИЗДЕЛИЯ</b>  Фундаменты - монолитные железобетонные и сборные блоки по ГОСТ 13579-78, типоразмеров-5. Сборные балки по серии I.415.I-2 вып. I, 2, 3, 4, типоразмеров - 6. Колонны - сборные ж.б. по серии I.423-3 вып. 0-I, 0-2, I, 2, типоразмеров-9, по серии I.427.I-3, вып. 0, I, 2, типоразмеров - 4. Прогоны - сборные ж.б. по серии I.225-2 вып. II, типоразмеров - I. Балки - сборные ж.б. по серии I.462.I-3/80 вып. 0, I, 2, 3, типоразмеров - 2. Перекрытия - сборные ж.б. многоспустотные панели по серии I.I4I-I вып. 63, типоразмеров - 5. Стены - сборные легкобетонные панели по серии I.030.I, вып. 0-0, 0-3, I-I, I-2, I-3, 3-3, 4-I, 4-2, типоразмеров - I2. Перегородки - сборные легкобетонные панели по серии I.030.9-2 вып. 0, I, 4, 5, 6, типоразмеров - 4. Покрытия - сборные ж.б. плиты по ГОСТ 2270I.0-77 + ГОСТ 2270I.5-77, типоразмеров-2. Кровля - рулонная скатная по сборным ж/б плитам покрытия. Лестницы - сборные ж/б по серии I.050.I-2 вып. I, металлические по серии I.450.3-3 вып. 0, I. Ограждения - Металлические по серии I.050.3-3 вып. 0, I и по серии I.050.I-2 вып. 2. Полы - бетонные, асфальтобетонные, клинкерный кирпич. Окна - деревянные по ГОСТ I2506-8I, типоразмеров - 4. Двери - деревянные по ГОСТ 24698-8I; I4624-84, типоразмеров - IO, ворота по серии I.435.9-I7 вып. 0, I, 2, 3, 4, типоразмеров - 2. Наибольшая масса монтажного элемента (балка покрытия) - 5т.	<b>Н5УА ОТДЕЛКА</b>  <b>НАРУЖНАЯ</b> Кирпичные участки стен, откосы дверных и оконных проемов штукатурятся цементным раствором и окрашиваются фасадными перхлорвиниловыми красками ХВК под цвет и фактуру панелей. <b>ВНУТРЕННЯЯ</b> Штукатурка, окраска, облицовка керамической плиткой, побелкой. Окраска эмалевыми красками столярных изделий и деталей лакокрасочными антикоррозийными материалами. <b>СЭСА ИНЖЕНЕРНОЕ ОБОРУДОВАНИЕ</b> Водопровод - объединенный: производственный, хозяйственно-питьевой, противопожарный - от внешней сети. Напор на вводе 28 м. Канализация - раздельная: бытовая и производственная со сбросом после локальной очистки во внешнюю сеть. Отопление - водяное с параметрами 95-70°C от внешней сети. Вентиляция - приточно-вытяжная с механическим побуждением. Горячее водоснабжение - централизованное от внешней сети. Электроснабжение - от внешних низковольтных сетей напряжением 380/220 В. Электроосвещение - лампами накаливания и люминесцентное. Устройства связи - телефонизация, радиотрансляция, автоматическая пожарная сигнализация.	
<b>Л30В</b> Ветровое давление - $\frac{38 \text{ кгс/м}^2}{0,38 \text{ кПа}}$	<b>Л3ВВ</b> ВЕС СНЕГОВОГО ПОКРОВА - $\frac{150 \text{ кгс/м}^2}{1,50 \text{ кПа}}$	
<b>Н1ВВ</b> РАСЧЕТНАЯ ТЕМПЕРАТУРА НАРУЖНОГО ВОЗДУХА - минус 30° (основной), минус 40°C	<b>Г2ЕЕ</b> ИНЖЕНЕРНО-ГЕОЛОГИЧЕСКИЕ УСЛОВИЯ - обычные	
<b>Г2ВВ</b> КЛИМАТИЧЕСКИЙ РАЙОН И ПОДРАЙОН СССР I В	<b>К2СО</b> СТЕПЕНЬ ОГНЕСТОЙКОСТИ - вторая	

ПРОИЗВОДСТВЕННЫЙ КОРПУС  
ЦЕНТРАЛЬНОЙ РЕМОНТНОЙ БАЗЫ ТОРФОПРЕДПРИЯТИЙ 100-150 ТЫС.Т  
ТОРФА В ГОД

ТИПОВОЙ ПРОЕКТ  
401-2-45.87

Лист 3  
Страница 5

### ГЗЛТ ТЕХНОЛОГИЧЕСКИЙ ПРОЦЕСС

Ремонтно-механическая мастерская предназначена для проведения ремонтных работ оборудования торфопредприятия.

Разборка оборудования на узлы осуществляется подвесным электрическим краном грузоподъемностью 3,2 тс.

Узлы и агрегаты, подлежащие мойке, при помощи подвесного электрического крана и рельсовой тележки подаются в моечную машину ММ-226II-0I. Вымытые узлы и агрегаты поступают на рабочие места для разборки их на детали. Детали возвращаются на мойку в машину ММ-226II-0I

После мойки детали проходят контрольный осмотр и сортируются на три группы:

- а) детали годные, возвращаемые непосредственно на места сборки;
- б) детали, требующие ремонта, направляемые в соответствующие ремонтные отделения;
- в) негодные, сдаваемые в утиль.

Комплект оборудования, приспособлений и инструмента, имеющийся в отделениях, позволяет выполнить необходимые работы по ремонту деталей, а также, в случае необходимости, изготовить простейшие детали, не обеспеченные поставкой как запасные части.

Отремонтированные и вновь изготовленные детали передаются на места сборки.

В слесарном отделении имеются 2 поста:

- пост ремонта тракторов ДТ-75БВ-С<sub>2</sub>
- пост ремонта крупногабаритных машин

Отремонтированное оборудование проходит обкатку и, после устранения дефектов, устанавливается на площадке для стоянки машин.

Для автотранспорта предусмотрено 5 тёплых стоянок и отделение технического обслуживания и текущего ремонта, оборудованное смотровой канавой и электрической талью грузоподъемностью I тс.

Коэффициент загрузки оборудования - 0,7.

### ГЗВД ПРОИЗВОДСТВЕННАЯ ПРОГРАММА

Годовая производственная программа:

в условных ремонтах

трактора ДТ-75 Б	усл.рем.	80
то же, в стоимостном выражении	тыс.руб.	120,0

Затраты производства (себестоимость)	тыс.руб.	$\frac{86,08}{88,56}$
--------------------------------------	----------	-----------------------

ПОТРЕБНОСТЬ В СЫРЬЕ И РЕСУРСАХ (годовая)

Вода	м <sup>3</sup>	1968,2
Тепло	ГДж	4116,29
Пар	т	100

Расход электроэнергии	МВт.ч	183,9
-----------------------	-------	-------

Уровень рентабельности (к себестоимости)	%	39,4/35,5
------------------------------------------	---	-----------

Срок окупаемости	лет	6/7,5
------------------	-----	-------

Приведенные затраты	руб.	1405/1518
---------------------	------	-----------

### ГЗДД РЕЖИМ РАБОТЫ И ШТАТЫ

Количество смен	2
Общее количество работающих в межсезонный период:	42
в том числе рабочих	23
то же в максимальную смену	15
Среднегодовое количество работающих:	36
в том числе рабочих	19
Среднегодовое количество работающих, занятых на ремонте оборудования	16
Выработка среднегодовая тыс. на одного работающего, руб.	7,5
занятого на ремонте оборудования	
Коэффициент сменности	1,53

В дробях показатели знаменателя приведены с учетом стоимости условной привязки - 234,0 тыс.руб.

ПРОИЗВОДСТВЕННЫЙ КОРПУС ЦЕНТРАЛЬНОЙ РЕМОНТНОЙ БАЗЫ  
ТОРФОПРЕДПРИЯТИЙ С ПРОГРАММОЙ 100+150 ТЫС.Т ТОРФА В ГОД

ТИПОВОЙ ПРОЕКТ  
401-2-45.87

Лист 3  
Страница 6

Наименование	Всего	Удельн. показате-ль	Наименование	Всего	Удельн. показате-ль
VIIA СТОИМОСТЬ			Лесматериалы	м <sup>3</sup>	32,63(15,15)
VIIIB Общая сметная стоимость	тыс. руб. 187,39	-	Лесоматериалы, приведенные к круглому лесу	"	53,5
в том числе:			Кирпич	тыс. шт.	94,6
VAII строительно-монтажных работ	то же 143,99	-	То же, на 1м2 общей площади	то же -	0,08
VIIIO оборудование	" 43,40	-			
VIIIS Стоимость строительно-монтажных работ 1м2 общей площади здания	руб. -	125,93	V4KA ЭКСПЛУАТАЦИОННЫЕ ПОКАЗАТЕЛИ		
VIIIR Стоимость строительно-монтажных работ на 1м3 строительного объема	" -	20,96	V4KH Расход воды холодной	м <sup>3</sup> /сут(л/с)	6,19(0,80)-
VIIIV Стоимость общая на расчетный показатель	" -	2342,38	V4KI Канализационные стоки	то же	1,38(0,24)-
VIJA ТРУДОЕМКОСТЬ			V4KN тепла	м <sup>3</sup> /сут	7,43
VIJF Построечные трудовые затраты	чел. час. 19151,6	-		ккал/ч	510270
VIJR То же, на 1 м3 строительного объема	то же -	2,79		кВт	593,15
VIJV То же, на расчетный показатель	" -	239,40	в том числе: на отопление	то же	168030
VIIKA РАСХОДЫ			на вентиляцию	"	299240
VIIKB Расход строительных материалов					348,03
Цемент, приведенный к М400	т 222,2 (78,57)		на горячее водоснабжение	"	43000
То же, на 1м2 общей площади	" -	0,19	Тепла на отопление 1м2 общей площади	"	50,01
Сталь	" 38,90 (13,25)				446,27
Сталь, приведенная к классам А-I и Ст.3	" 60,0	-	V4KK пара	кг/час	140
То же, на 1м2 общей площади	" -	0,05	V4KK Потребная электрическая мощность	кВт	87
То же, на расчетный показатель	" -	0,75			
Бетон и железобетон	м <sup>3</sup> 693,71	-	G3NB Объем строительный	м3	6870,4
в том числе:			VINP Объем строительный на расчетный показатель	"	-
монолитный	" 262,83	-	G3OC Площадь застройки	м2	912,5
сборный	" 430,88	-	G3OB Общая площадь	"	1143,4
То же, на 1м2 общей площади	" -	0,61	V1OK Общая площадь на расчетный показатель	"	-
					14,29

В скобках указана потребность строительных материалов без учета расходов на изготовление сборных изделий, конструкций.

#### ДОПОЛНИТЕЛЬНЫЕ ДАННЫЕ

Все показатели приведены для температуры наружного воздуха минус 30°C - основной вариант. За расчетный показатель принят I условный ремонт трактора ДТ-75Б. Всего расчетных показателей-80. Сметная документация составлена в нормах и ценах 1984 г.

#### V7EA СОСТАВ ПРОЕКТНОЙ ДОКУМЕНТАЦИИ

АЛЬБОМ I - Общая пояснительная записка.Технология.Архитектурные решения.Конструкции железобетонные. Конструкции металлические.  
АЛЬБОМ II - Отопление и вентиляция.Внутренние водопровод и канализация.  
АЛЬБОМ III - Электрооборудование.Автоматизация отопления и вентиляции.Связь и сигнализация.  
АЛЬБОМ IV - Строительные изделия.  
АЛЬБОМ V - Спецификации оборудования.  
АЛЬБОМ VI - Ведомости потребности в материалах.  
АЛЬБОМ VII - Сметы.Части I и II.

Объем проектных материалов, приведенных к формату А4-1077 форматок

V7BA АВТОР ПРОЕКТА Гипроторф, 107078, г.Москва, Б-78, Кировский проезд д.2/1.

V7BA УТВЕРЖДЕНИЕ Утвержден и введен в действие Минтопшпромом РСФСР приказ от 18.II.87 № 163  
Срок действия 1992 г.

V7KA ПОСТАВЩИК Киевский филиал ЦИТИ, 252057, Киев, 57, ул. Эжена Потье, 12.

Инв. № 23094

Катал. л. № 061504