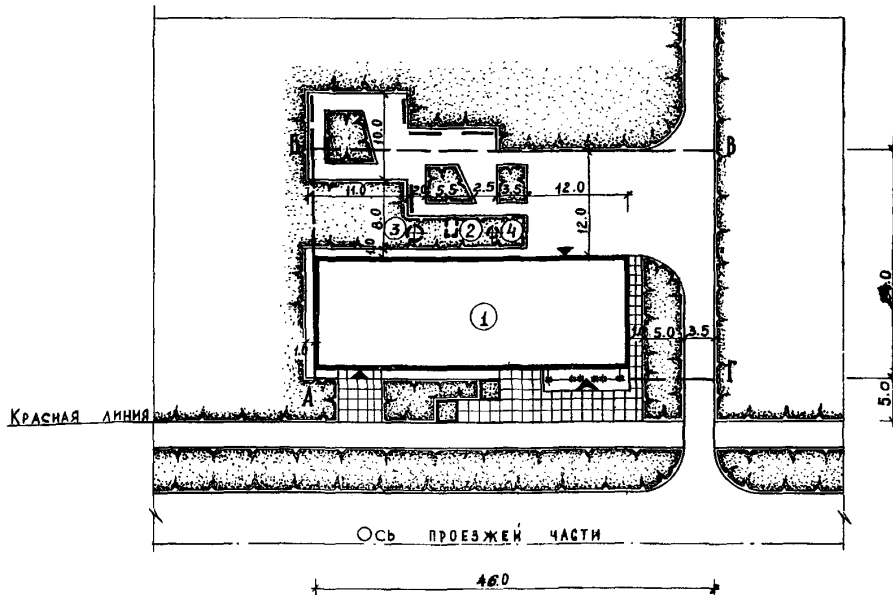
	СПЕЦПРЕДПРИЯТИЕ ПО РЕМОНТУ БЫТОВЫХ МАШИН И ПРИБОРОВ МОЩНОСТЬЮ 100-120 ТЫС.РУБЛЕЙ В ГОД	ПАСПОРТ ТИПОВОЙ ПРОЕКТ № 408-14-59 УДК. 625.4.055:711.6
ЧАСТЬ  <b>2</b> Раздел 4 Подгруппа 408-14	Область применения - районы с обычными геологическими условиями с расчетной зимней температурой наружного воздуха $-30^{\circ}\text{C}$ , Нормативная снеговая нагрузка - 100 кг/м <sup>2</sup> . Нормативный скоростной напор ветра - 35 кг/м <sup>2</sup> .	Разработан Государственным проектным институтом "Гипробитпром" Москва, Д-56, Электрический пер. д.8. Утвержден и введен в действие Министерством бытового обслуживания населения РСФСР Приказ № 56 от 18/II-1972г.

## СХЕМА ГЕНПЛАНА



## ПЕРЕЧЕНЬ ОСНОВНЫХ ЗДАНИЙ И СООРУЖЕНИЙ

№ пп	Наименование	Площадь застройки в м <sup>2</sup>	Строительный объем в м <sup>3</sup>	Сметная стоимость в тыс. руб.	№ типового проекта
1.	Главный корпус	481,71	4072,64	158,54	408-14-59
2.	Отстойник	-	-	1,67	-"
3.	Колодец-резервуар	-	-	0,25	-"
4.	Бенземаслоуловитель	-	-	1,58	-"

## ОПИСАНИЕ ПРОЕКТА

Спецпредприятие по ремонту бытовых машин и приборов мощностью 100-120 тыс.руб-лей в год состоит из главного корпуса и отдельных вспомогательных сооружений.

В состав комплекса входят: главный корпус, колодец-резервуар, отстойник, бензомаслоуловитель.

## ОСНОВНЫЕ ПОКАЗАТЕЛИ КОМПЛЕКСА

## РАСХОД НА КОМПЛЕКС

Воды	м <sup>3</sup> /сутки	23,115	Общее число работающих	40
Тепла	ккал/час	398850	В том числе рабочих	33
			Смен в сутки	2
Потребная мощность электро-энергии	квт	126,8	Выработка на 1 рабочего в руб.	3429

## ПОКАЗАТЕЛИ ГЕНПЛАНА

Площадь участка	- 0,12 га	Плотность застройки	- 41%
-----------------	-----------	---------------------	-------

## ДОПОЛНИТЕЛЬНЫЕ ДАННЫЕ

В перечне основных зданий и сооружений комплекса сметная стоимость определена в нормах и ценах, введенных с 1.1-1969 г. Бытовые помещения приняты в соответствии со СНиП П-М.3-68.


## СОСТАВ ПРОЕКТА

- АЛЬБОМ I - Пояснительная записка, технологические чертежи
- АЛЬБОМ II - Архитектурно-строительные чертежи
- АЛЬБОМ III - Чертежи санитарно-технических систем и устройств
- АЛЬБОМ IV - Электротехнические чертежи, чертежи по связи и сигнализации, чертежи КИП и автоматики
- АЛЬБОМ V - Сметы
- АЛЬБОМ VI - Заказные спецификации

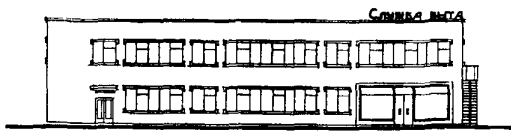
Объем проектных материалов 945 форматов

Проект распространяет: Свердловский филиал ЦИТИ  
620062, Свердловск, 62 ВТУЗ городок  
Генеральская улица За

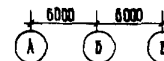
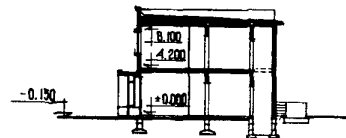
Инв. №  
Паспорт № 029592

	СПЕЦИАЛИЗИРОВАННОЕ ПРЕДПРИЯТИЕ ПО РЕМОНТУ БЫТОВЫХ МАШИН И ПРИБОРОВ МОЩНОСТЬЮ 100-120 ТЫСЯЧ РУБЛЕЙ В ГОД	ПАСПОРТ ТИПОВОЙ ПРОЕКТ № 408-14-59
	Главный корпус	УДК. 625.4.055
ЧАСТЬ  <b>2</b>  Раздел 4 Подгруппа 408-14	Область применения - районы с обычными геологическими условиями с расчетной зимней температурой наружного воздуха - 30°C. Нормативная снеговая нагрузка - 100 кг/м <sup>2</sup> . Нормативный скоростной напор ветра - 35 кг/м <sup>2</sup> . Степень огнестойкости П. Степень долговечности П. Здание П класса.	Разработан Государственным проектным институтом Гипробытпром Москва Д-56 Электрический пер.3. Утвержден и введен в действие приказом по Министерству бытового обслуживания населения РСФСР Приказ № 56. от 18/II-1972г.

ФАСАД В ОСЯХ I-8

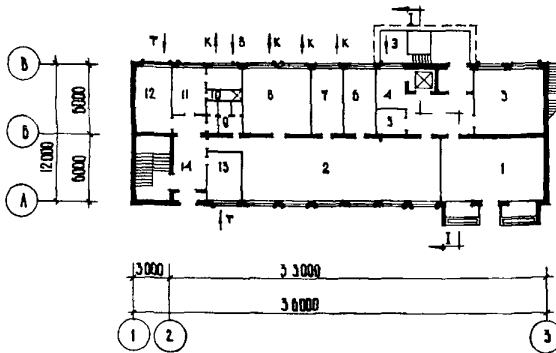


РАЗРЕЗ I-I

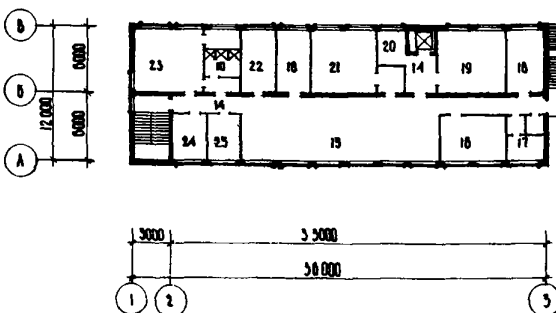


ЭКСПЛИКАЦИЯ

ПЛАН НА ОТМ. ± 0,000



ПЛАН НА ОТМ. 4.200



1. Салон	50,4 м <sup>2</sup>
2. Отделение ремонта металлоизделий	104,1 "
3. Склад	38,7 "
4. Загрузочная	19,9 "
5. Электрощитовая	7,2 "
6. Участок сварки	16,2 "
7. Участок полировки	16,2 "
8. Гальванический участок	32,8 "
9. Санузлы	7,0 "
10. Душевые	9,2 "
11. Женский гардероб	10,8 "
12. Бойлерная	18,0 "
13. Комната приема пищи	12,0 "
14. Коридор	45,5 "
15. Отделение ремонта бытовых машин и приборов	100,0 "
16. Помещение для ремонта часов	24,3 "
17. Помещение для мойки часов	7,0 "
18. Венткамеры	32,7 "
19. Склад	38,2 "
20. Компрессорная	9,3 "
21. Отделение окраски	38,0 "
22. Мойка	16,0 "
23. Мужской гардероб	38,2 "
24. Конторское помещение	11,8 "
25. Комната общественных организаций	12,2 "

## ОПИСАНИЕ ТЕХНОЛОГИЧЕСКОГО ПРОЦЕССА

Специализированное предприятие предназначается для ремонта бытовых машин и приборов, находящихся в пользовании у населения. Прием в ремонт осуществляется в салоне предприятия, где кроме того, производится мелкий ремонт часов в присутствии заказчика.

На предприятии приняты следующие технологические процессы по видам ремонтов.

## I. Ремонт металлоизделий.

В отделении производится ремонт различного вида металлоизделий, а также изготовление металлоизделий по заказам населения. Для этого в отделении установлено следующее оборудование: ножницы кривошипные листовые, пресс однокривошипный, машина листогибочная Э-х валковая, токарно-винторезный станок, универсальный горизонтально-фрезерный станок, фрезерный станок для ключей, точильно-шлифовальный станок и другое оборудование и приспособления.

Предусмотрены участок сварки для производства электро и газосварочных работ и гальванический участок - для нанесения защитных и декоративных покрытий.

## II. Ремонт бытовых машин и приборов.

В отделении предусмотрен ремонт холодильников, стиральных машин, пылесосов, полотеров, электробритв, вентиляторов, электронагревательных приборов и прочих предметов бытовой техники. Ремонт производится, в основном, путем замены неисправных деталей и узлов новыми. Снятые с холодильников неисправные агрегаты и аппараты отправляются для ремонта в крупные специализированные предприятия.

Для окрасочных работ по всем видам услуг предусмотрен специальный участок, где установлена окрасочная камера.

## III. Ремонт часов.

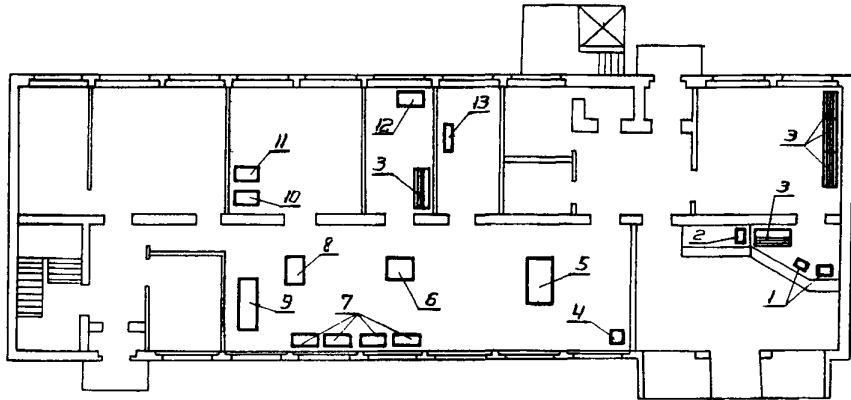
Ремонт крупных часов производится мастерами индивидуально по законченному циклу.

Ремонт наручных часов производится бригадно-операционным методом.

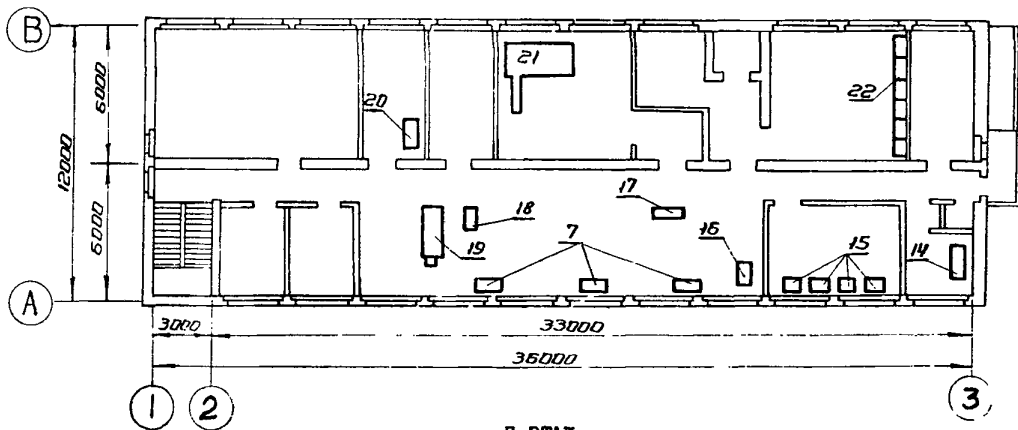
ПРОИЗВОДСТВЕННАЯ ПРОГРАММА		ПОТРЕБНОСТЬ В РЕСУРСАХ И СЫРЬЕ	
ремонт металлоизделий с гальванопокрытиями	- 40 тыс.руб.	материалов и запасных частей	- 28,1 тыс.руб.
		электроэнергия	- 404 тыс.квт.час.
ремонт холодильников	- 15 "	воды	- 5164 м <sup>3</sup> /год
		РЕЖИМ РАБОТЫ И ШТАТН	
ремонт стиральных машин	- 10 "	количество смен	- 2
		общее число работающих	- 40
ремонт мелкой бытовой техники	- 15 "	в том числе рабочих	- 33
		то же, в наибольшей смене	- 20
ремонт часов	- 40 "	коэффициент сменности	- 1,65

К 2	ГИПРОБЫТРОМ	Специализированное предприятие по ремонту бытовых машин и приборов мощностью 100-120 тыс. руб. в год.	ТИПОВОЙ ПРОЕКТ № 408-14-59	ПАСПОРТ лист 8

## ПЛАН РАЗМЕЩЕНИЯ ТЕХНОЛОГИЧЕСКОГО ОБОРУДОВАНИЯ



I ЭТАЖ



II ЭТАЖ

## ЭКСПЛИКАЦИЯ

1. Стол приемщика	- 2 шт.	12. Станок полировальный	- 1 шт.
2. Стол приемщика часов	- 1 "	13. Стол для сварочных работ	- 4 "
3. Стеллаж	- 5 "	14. Вытяжной шкаф	- 1 "
4. Станок для правки велоколес	- 1 "	15. Стол часовщика	- 4 "
5. Ножницы кривошипные листовые	- 1 "	16. Станок для намотки якорей	- 1 "
6. Пресс однокривошипный	- 1 "	17. Испытательная станция	- 1 "
7. Верстак	- 7 "	18. Кантователь для стиральных машин	- 1 "
8. Горизонтально-фрезерный станок	- 1 "	19. Стенд для ремонта холодильников	- 1 "
9. Токарно-винторезный станок	- 1 "	20. Шкаф вытяжной для промывки деталей	- 1 "
10. Ванна меднения	- 1 "	21. Окрасочная камера	- 1 "
11. Ванна никелирования	- 1 "	22. Стеллаж	- 1 "

## ОСНОВНЫЕ ПОКАЗАТЕЛИ

ОБЪЕМ Строительный	м3	4072,64
В том числе:		
бытовых помещений	"	1036,00
На расчетную единицу	"	3,39
ПЛОЩАДЬ		
Застройки	м2	481,71
Полезная	"	750,40
Бытовых помещений	"	157,00
Рабочая	"	485,00
На расчетную единицу	"	4,0
РАСХОД МАТЕРИАЛОВ		
Цемент	т	164,7
Стали	"	34,6
Железобетона	м3	289,5
В том числе сборного	"	268,6
Керамзитобетона	"	146,0
Лесоматериалов	"	62,0
Кирпича	тыс.шт.	208,2
СМЕТНАЯ СТОИМОСТЬ		
Общая	тыс.руб.	153,54
Строительно-монтажных работ	"	95,27
Оборудования	"	58,27
I м3 здания	"	23,15
I м2 рабочей площади	"	194,37
На расчетную единицу	"	1,28
ТРУДОВЫЕ ЗАТРАТЫ		
На здание	ч-д	2434,0
На I м3 здания	"	0,6
ЭКСПЛУАТАЦИОННЫЕ ПОКАЗАТЕЛИ		
Расход воды	л/сек	0,58
	м3/сутки	23,115
Расход тепла	ккал/час	898850
В том числе:		
На отопление	"	88250
На вентиляцию	"	210000
На горячее водоснабжение	"	105600
Потребная мощность электроэнергии	квт	126,3

## СТРОИТЕЛЬНЫЕ КОНСТРУКЦИИ

Фундаменты под оборудование монолитные железобетонные. Фундаменты под кирпичные стены - ленточные из сборных железобетонных плит по серии I.II2.I. выпуск I, типоразмеров 7 и сборных бетонных блоков по серии I.II6-I, выпуск I, типоразмеров 7.

Стены кирпичные из красного кирпича ГОСТ 530-71 М-75 на растворе М-25.

Перекрытия и покрытия - сборные железобетонные плиты по серии I.I4I-I выпуск I, типоразмеров 4.

Перекрышки - сборные железобетонные по серии I.I39-I выпуск I типоразмеров I3.

Лестницы - сборные железобетонные по серии I.250-I вып. I типоразмеров 6 и I.I55-I вып. I типоразмеров 3.

Кровля - плоская совмещенная, из четырехслойного рулонного ковра с защитным слоем гравия.

Утеплитель - плитный  $\gamma \approx 500$  кг/м3.

Полы - поливинилацетатные, из линолеума, из керамической плитки и асфальтобетонные.

Окна - по ГОСТ II2I4-65.

Двери наружные - по серии I.I85-I альбом I и по ГОСТ 6629-64.

Отделка наружная. Кирпичные стены со стороны фасадов облицовываются лицевым кирпичом ГОСТ 7484-69 с расшивкой швов. Цоколь витрин облицовывается керамической плиткой типа "Кабанчик" темных тонов.

Отделка внутренняя. В основных производственных помещениях - масляная покраска на всю высоту, в салоне - масляная покраска под торцовку. В санузлах, душевых, облицовка глазурованной плиткой на всю высоту, в тамбурах и преддверных - на высоту дверного проема.

Наибольший вес конструкции 2,8 тонны. - плита перекрытия.

## ИНЖЕНЕРНОЕ ОБОРУДОВАНИЕ

Отопление - водяное с параметрами теплоносителя  $105^{\circ} - 70^{\circ}\text{C}$ .

Вентиляция - приточно-вытяжная с механическим побуждением.

Теплоснабжение - от наружной тепловой сети, теплоноситель - перегретая вода  $150^{\circ} - 70^{\circ}\text{C}$  или  $180^{\circ} - 70^{\circ}\text{C}$ .

Горячее водоснабжение - от бойлерной.

Канализация - хозяйственно-бытовая и производственная к городским сетям.

Электроснабжение - от местной электросети напряжением 380/220 вольт.

Водопровод объединенный: хозяйственно-питьевой и противопожарный от городской сети. Н = 21,00 м.

## ДОПОЛНИТЕЛЬНЫЕ ДАННЫЕ

Показатели приведены для условий строительства при расчетной температуре наружного воздуха -  $30^{\circ}\text{C}$ .

Сметная стоимость строительства определена в нормах и ценах, введенных с I.I-1969 г.

Бытовые помещения приняты в соответствии со СНиП П-М.3-68.

## СОСТАВ ПРОЕКТА

АЛЬБОМ I - Пояснительная записка, технологические чертежи.	АЛЬБОМ IV - Электротехнические чертежи, чертежи по связи и сигнализации, чертежи КИП и автоматики
АЛЬБОМ II - Архитектурно-строительные чертежи.	АЛЬБОМ V - Сметы
АЛЬБОМ III - Чертежи санитарно-технических систем и устройств.	АЛЬБОМ VI - Заказные спецификации

Объем проектных материалов 945 форматок

Проект распространяет Свердловский филиал ЦИТП  
620062.Свердловск,62 Втузгородок, Генеральная ул. За.

Инв.№ II626  
Паспорт № 029592