


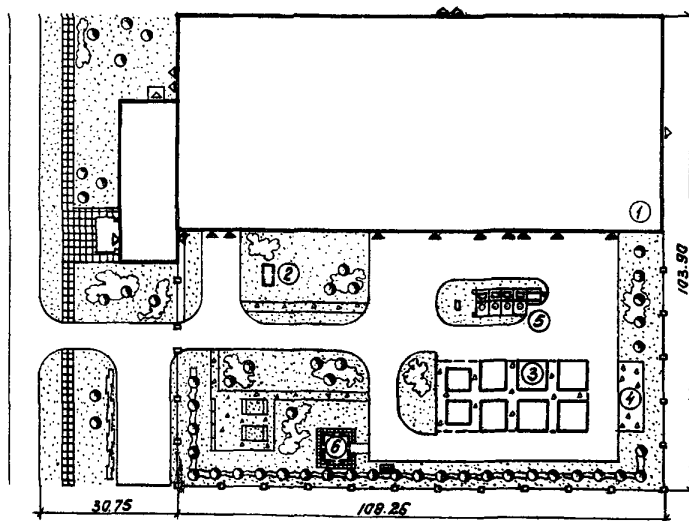
| | | |
|---|--|--|
|  | <p>МЕБЕЛЬНАЯ ФАБРИКА МОЩНОСТЬЮ 1,5-2,0 МЛН.РУБЛЕЙ ПРОДУКЦИИ В ГОД</p> | <p>ПАСПОРТ ТИПОВОЙ ПРОЕКТ № 4II-2-87</p> <p>УДК. 725.42:684:711.6</p> |
| <p>ЧАСТЬ</p> <p>2</p> <p>Раздел 4 Группа 4II-2</p> | <p>Область применения - районы с обычными геологическими условиями.</p> <p>Расчетная температура наружного воздуха - 30⁰С.</p> <p>Нормативная снеговая нагрузка для III географического района. Нормативный скоростной напор ветра для III географического района</p> | <p>Разработана институтом "Росгипроместпром" г.Москва, ул.Куйбышева 3/8.</p> <p>Утвержден и введен в действие Министерством местной промышленности РСФСР с I.IV-72г. /приказ № 60 от 24.II-72г./</p> |

СХЕМА ГЕНЕРАЛЬНОГО ПЛАНА



ПЕРЕЧЕНЬ ОСНОВНЫХ ЗДАНИЙ И СООРУЖЕНИЙ

| № пп | Наименование зданий и сооружений | Площадь застройки в м ² | Строительный объем м ³ | Сметная стоимость в тыс.руб. | № типового проекта |
|------|--|------------------------------------|-----------------------------------|------------------------------|--------------------|
| 1. | Производственный корпус с административно-бытовой частью | 5740,0 | 46670,0 | 923,63 | 4II-2-87 |
| 2. | Смолоотстойник | 12,2 | 51,1 | 2,32 | 4II-2-87 |
| 3. | Склад пиломатериалов открытый | 303,0 | - | - | |
| 4. | Склад для кусковых отходов открытый | 90,0 | - | - | |
| 5. | Установка циклонов с вентиляторами | 89,2 | - | 9,52 | 4II-2-87 |
| 6. | Подземный склад для хранения ГСМ емк. 12-15 тонн | 55,0 | 146,4 | 3,75 | 704-4-5 |

ОПИСАНИЕ ПРОЕКТА

Мебельная фабрика мощностью 1,5-2,0 млн. рублей продукции в год предназначена для производства различных видов корпусной мебели: шкафов для платья и белья - на сумму 689,70 тыс. рублей, сервантов - на сумму 573,65 тыс. рублей, диван-кроватьей - на сумму 532,80 тыс. рублей. Всего на сумму 1796,15 тыс. рублей. Изменяя ассортимент выпускаемых изделий можно увеличить мощность фабрики до 2,0 млн. рублей продукции в год.

При привязке типового проекта на принятых производственных площадях и оборудовании можно выпускать 7,0 тыс. комплектов кухонной мебели.

ОСНОВНЫЕ ПОКАЗАТЕЛИ КОМПЛЕКСА
РАСХОД НА КОМПЛЕКС

| | | | |
|-----------------------------------|---------------------------|---------------------------------------|------|
| Воды | 28,95 м ³ /час | Общее число работающих | 258 |
| Тепло | 4466824 ккал/час | В том числе рабочих | 204 |
| Потребная мощность электроэнергии | 622,0 квт. | Смен в сутки | 2 |
| Пара | 2,05 т/час | Выработка на одного рабочего в рублях | 8805 |
| Сжатого воздуха | 5,62 м ³ /час | | |

ПОКАЗАТЕЛИ ГЕНПЛАНА

| | |
|-----------------------|--------|
| Площадь участка в га | - 1,18 |
| Площадь застройки в % | - 54 |

ДОПОЛНИТЕЛЬНЫЕ ДАННЫЕ

Сметы составлены в нормах и ценах введенных с I.I-69г.
Бытовые помещения запроектированы с учетом СНиП П-М.3-68.

СОСТАВ ПРОЕКТА

| | | | |
|------------|---|-------------|--|
| Альбом I | Пояснительная записка. Схема генплана. Технологические чертежи. | Альбом У | Сметы на общестроительные работы. |
| Альбом II | Архитектурно-строительные чертежи. | Альбом УI | Сметы на технологическое оборудование и электротехнические работы. |
| Альбом III | Чертежи санитарно-технических систем и воздухооборудования. | Альбом УII | Сметы на сантехнические работы и благоустройство промплощадки. |
| Альбом IV | Электротехнические чертежи. Чертежи по автоматизации производства. Чертежи по связи и сигнализации. | Альбом УIII | Заказные спецификации к альбому I. |
| | | Альбом IX | Заказные спецификации к альбому III и IV. |


ПРИМЕНЕННЫЕ ПРОЕКТЫ:

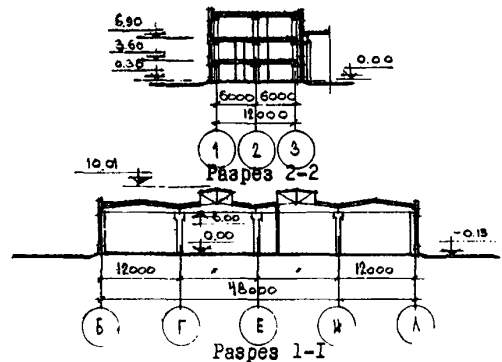
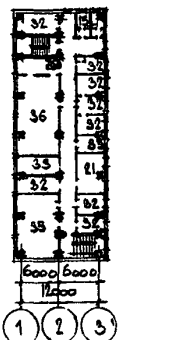
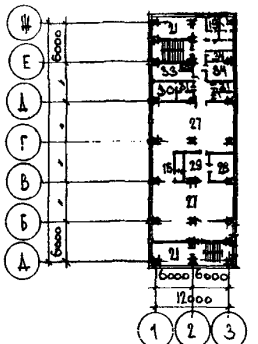
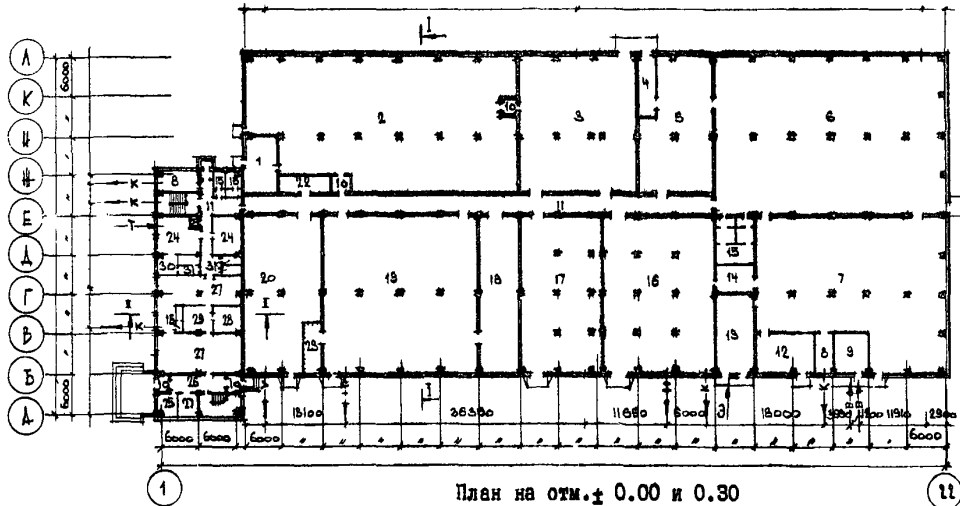
704-4-5 Подземный склад для хранения горючих и смазочных материалов в таре емкостью 12-15 т.

ОБЪЕМ ПРОЕКТНЫХ МАТЕРИАЛОВ 2983 ФОРМАТН

Проект распространяет: Новосибирский филиал ЦЛТП
630051, г.Новосибирск, пл.Дзержинского, д.81.

инв. №
Паспорт № 029240/I

| | | |
|---|--|---|
|  | <p>МЕБЕЛЬНАЯ ФАБРИКА МОЩНОСТЬЮ 1,5-2,0 МЛН.РУБ. ПРОДУКЦИЯ В ГОД. ПРОИЗВОДСТВЕННЫЙ КОРПУС С АДМИНИСТРАТИВНО- БЫТОВОЙ ЧАСТЬЮ.</p> | <p>ПАСПОРТ ТИПОВОЙ ПРОЕКТ 4II-2-87</p> <p>УДК. 725.42:684</p> |
| <p>ЧАСТЬ 2 Раздел 4 Группа 4II-2</p> | <p>Область применения - районы с обычными геологическими условиями. Расчетная температура наружного воздуха - 30°. Нормативная снеговая нагрузка для III географического района. Нормативный скоростной напор ветра для III географического района Здание II класса. Огнестойкость II степени. Долговечность II степени.</p> | <p>Разработан институтом "Росгипроместпром". г.Москва, Куйбышева,3/8. Утвержден и введен в действие Министерством местной промышленности РСФСР с 1.IV.72г. /приказ № 60 от 24.IV-72г./.</p> |



ЭКСПЛИКАЦИЯ

| | | | |
|--|---------------------|--|----------------------|
| 1. Участок приготовления лака | 51,3 м ² | 21. Вентиляционные помещения | 643,0 м ² |
| 2. Отделочное отделение | 774,0 " | 22. Электрощитовое помещение | 72,0 " |
| 3. Отделение повторной обработки | 360,0 " | 23. Место стоянки и зарядки электрогрузчиков | 15,0 " |
| 4. Участок приготовления клея | 27,0 " | 24. Тепловой пункт | 58,5 " |
| 5. Клеяльно-фанерочное отделение | 212,0 " | 25. Комната вахтера | 10,0 " |
| 6. Отделение перичной машинной обработки | 864,0 " | 26. Вестиболь | 19,8 " |
| 7. Сушильно-раскроечное отделение | 605,0 " | 27. Гардеробы | 361,7 " |
| 8. Лаборатории | 34,0 " | 28. Душевые | 34,0 " |
| 9. Насосная | 34,0 " | 29. Преддушевые | 36,0 " |
| 10. Тамбуры | 26,4 " | 30. Комната дежурного персонала | 18,0 " |
| 11. Коридоры | 383,5 " | 31. Кладовая | 23,2 " |
| 12. Компрессорное помещение | 50,0 " | 32. Административно-конторские помещения | 98,0 " |
| 13. Трансформаторная подстанция | 72,0 " | 33. Помещения общественных организаций | 44,1 " |
| 14. Кладовая шаблонов | 26,0 " | 34. Радиоузел | 18,5 " |
| 15. Санитарные узлы | 98,8 " | 35. Зал совещаний | 55,5 " |
| 16. Материальный склад | 482,0 " | 36. Буфетная на 86 посадочных мест | 55,0 " |
| 17. Склад готовой продукции | 288,0 " | | |
| 18. Участок мягкой мебели | 144,0 " | | |
| 19. Отделение сборки | 576,0 " | | |
| 20. Ремонтно-механическая мастерская | 273,0 " | | |

ОПИСАНИЕ ТЕХНОЛОГИЧЕСКОГО ПРОЦЕССА

Пиломатериалы со склада автопогрузчиком 4063 подвозятся к производственному корпусу, укладываются на треки, закатываются в пех и на лифте Л-6,5-15 из них формируется штабель, который с помощью лебедки траверсной тележки ЭТ2-6,5 подается в сушильные цельнометаллические камеры СЖД.

После сушки и выдержки штабель расформировывается на лифте и поперечным цепным транспортером доски передаются на рольганг торцовочного станка ЦПА-40. Дальнейшая обработка производится на станках: прирезном многопильном ЦДК-5, круглопильных Ц-6-2, фуговальном СФ-6, рейсмусовом одностороннем СР6-7, четырехстороннем строгальном СИ6-4А, одностороннем шипорезном ШО15Г-5, сверлильных СВП-2, СВПА-2, токарном ТП-40, автоматическом для заделки сучков СВСА-2 и шлифовальном ШлПС-2М. Плиты и клееная фанера раскраиваются на круглопильном Ц-6-2, одностороннем рейсмусовом СР-12-2 и фрезерном ФЛ станках. Шпон - на гильотинных ножницах НГ-30 и ребросклеивающем РС-7 станках. Фанерование щитов производится на 10-ти этажном гидравлическом прессе П713А. Операции подачи, формирования, загрузки и разгрузки механизированы.

После выдержки в шкафном укрытии щиты проходят обработку на фрезерном ФЛ, круглопильном Ц-6-2, фрезерном с шипорезной кареткой ФСШ, фрезерном с верхним расположением шпинделя ВФК-1, сверлильных СВП-2, СВПА-2, шлифовальных ШлПС-2М станках и на пневматических ваймах.

Обработанные щиты и детали отделяются лаками на поливочной машине ЛМ-3, сблокированной с виброшлифовальным станком ШЛ2В и сушильной конвекционной механизированной камерой с паровым нагревом КСК-11. Кроме этого предусматриваются пудверизационные кабины, шлифовальные ШлПС-2М, полировальные ПИБ, кромкополировальный А815, полировальный ЗА852 станки.

Окончательная сборка изделий производится на поворотном круге для сборки мебели.

Для сборки ящиков, рамок и скамеек предусмотрены станки из нормализованных элементов.

Сборка мягкого элемента мебели производится на станке для обтяжки мягкого элемента тканью.

Коэффициент загрузки основного оборудования составляет 0,65-0,7.

ПРОИЗВОДСТВЕННАЯ ПРОГРАММА

| № пп | Наименование изделий | артикул | Годовой выпуск в шт. | Стоимость в руб. | |
|------|---|---------------------------------------|----------------------|---------------------|-----------------------------|
| | | | | единицы измерения | годового выпуска в тыс.руб. |
| 1. | Шкаф для платья и белья | 2327/1 | 6000 | II4-95 | 689,7 |
| 2. | Сервант | 7239/7 | 5500 | I04-30 | 573,65 |
| 3. | Диван-кровать | 4220 | 4500 | II8-40 | 532,80 |
| | | | | | 1796,15 |
| | ПОТРЕБНОСТЬ В РЕСУРСАХ | | ПОТРЕБНОСТЬ В СЫРЬЕ | м ³ /ГОД | |
| | Годовой расход электроэнергии - 1884,0 тыс.квт/час | Пиломатериал необрезной хвойных пород | - | 871,24 | |
| | Расход пара на технологические нужды - 2050,0 кг/час | Пиломатериал необрезной твердых пород | - | 171,98 | |
| | Расход воды на производственные нужды - 22,97 м ³ /сутки | Древесно-стружечная плита | - | 1608,37 | |
| | Расход сжатого воздуха - 5,625 м ³ /мин. | Столярная плита | - | 85,46 | |
| | РЕЖИМ РАБОТЫ И ШТАТЫ | Древесно-волоконистая плита | - | 78,00 | |
| | Количество смен в сутки - 2 | Фанера клееная | - | 265,74 | |
| | Общее число работающих в том числе рабочих - 258 | Шпон берёзовый | - | 244,33 | |
| | Количество работающих в максимальной смене - 126 | Шпон строганный лиственных пород | - | 238,30 | |

Типовой проект № 411-2-87



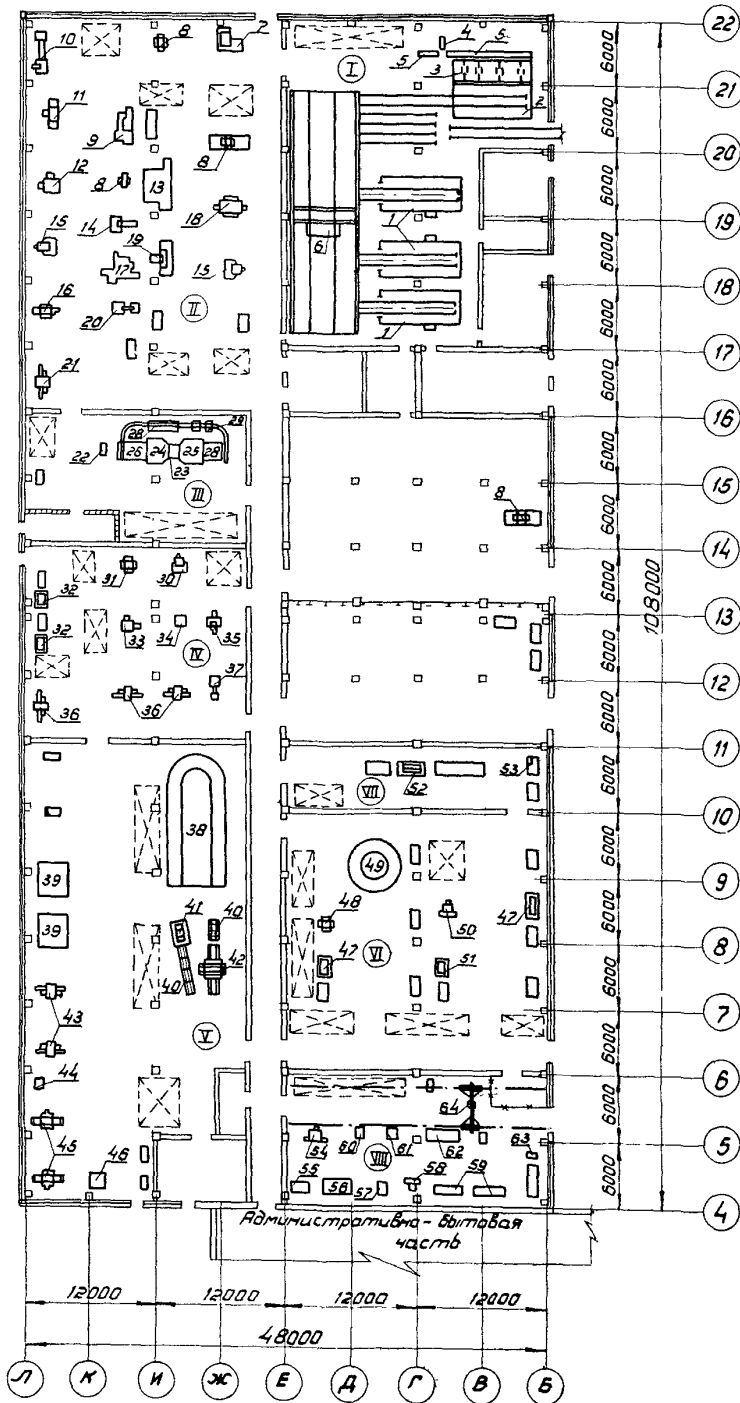
"РОСГИПРОМСТРОМ"

МЕБЕЛЬНАЯ ФАБРИКА МОЩНОСТЬЮ 1,5-2,0 МЛН.РУБ.
ПРОДУКЦИИ В ГОД. ПРОИЗВОДСТВЕННЫЙ КОРПУС С
АДМИНИСТРАТИВНО-БЫТОВОЙ ЧАСТЬЮ.

ТИПОВОЙ
ПРОЕКТ
№ 411-2-87

ПАСПОРТ
ЛИСТ 4

ПЛАН РАЗМЕЩЕНИЯ ТЕХНОЛОГИЧЕСКОГО ОБОРУДОВАНИЯ
НА ОТМЕТКЕ ± 0.000



| № по плану | Наименование | Марка, тип | Количество | 1 | 2 | 3 | 4 |
|--|--|------------|------------|---|---|---|---|
| I | 2 | 3 | 4 | | | | |
| I. ОТДЕЛЕНИЕ СУШИЛЬНО-РАСКРОЕЧНОЕ | | | | | | | |
| 1. | Камера сушильная для древесины | СКД | 3 | | | | |
| 2. | Лифт для сборки и разборки штабелей | Л-6,5-15 | 1 | | | | |
| 3. | Транспортер поперечный цепной | - | 1 | | | | |
| 4. | Станок торцовочный | ЦПА-40 | 1 | | | | |
| 5. | Рольганг неприводной | - | 2 | | | | |
| 6. | Тележка траверсная электрифицированная | ЭТ2-6,5 | 1 | | | | |
| II. ОТДЕЛЕНИЕ ПЕРВИЧНОЙ МАШИНОЙ ОБРАБОТКИ | | | | | | | |
| 7. | Станок прирезной многопильный с гусеничной подачей | ЦДК-5 | 1 | | | | |
| 8. | Станок круглопильный универсальный с передвижной кареткой | Ц-6-2 | 4 | | | | |
| 9. | Станок четырехсторонний строгальный | С16-4А | 1 | | | | |
| 10. | Станок токарный | ТП-40 | 1 | | | | |
| 11. | Станок фуговальный с ручной подачей | СФ-6 | 1 | | | | |
| 12. | Станок рейсмусовый одно-сторонний | СР6-7 | 1 | | | | |
| 13. | Ножницы гильотинные | НГ-30 | 1 | | | | |
| 14. | Станок автоматический для заделки сучков | СВСА-2 | 1 | | | | |
| 15. | Станок фрезерный одношпиндельный | ФЛ | 2 | | | | |
| 16. | Станок сверлильно-пазовальный вертикальный | СВП-2 | 1 | | | | |
| 17. | Станок шипорезный рамный односторонний | ШО15Г-5 | 1 | | | | |
| 18. | Станок рейсмусовый одно-сторонний | СР-12-2 | 1 | | | | |
| 19. | Станок ребросклеивающий | РС-7 | 1 | | | | |
| 20. | Станок сверлильно-пазовальный | СВПА-2 | 1 | | | | |
| 21. | Станок шлифовально-ленточный с подвижным столом | ШЛПС-2М | 1 | | | | |
| III. ОТДЕЛЕНИЕ КЛЕЙНО-ФАНКРОВАЛЬНОЕ | | | | | | | |
| 22. | Клеевые вальцы | КВ-9 | 1 | | | | |
| 23. | Пресс гидравлический 10-ти этажный | П713 А | 1 | | | | |
| 24. | Этажерка загрузочная | ЭЗБ-00-00 | 1 | | | | |
| 25. | Этажерка разгрузочная | ЭРБ-00-00 | 1 | | | | |
| 26. | Стол для формирования шитов | - | 1 | | | | |
| 27. | Стол приёмный | - | 1 | | | | |
| 28. | Ванна для охлаждения прокладок | - | 1 | | | | |
| 29. | Таль электрическая передвижная | ТЭ0,5ВЗ-П | 1 | | | | |
| IV. ОТДЕЛЕНИЕ ПОВТОРНОЙ МАШИНОЙ ОБРАБОТКИ | | | | | | | |
| 30. | Станок фрезерный одношпиндельный | ФЛ | 1 | | | | |
| 31. | Станок круглопильный универсальный с передвижной кареткой | Ц-6-2 | 1 | | | | |
| 32. | Вайма пневматическая для фенерования кромок | - | 2 | | | | |
| 33. | Станок фрезерный одношпиндельный с шипорезной кареткой | ФСИ | 1 | | | | |
| 34. | Станок фрезерный с верхним расположением шпинделя | ВФК-1 | 1 | | | | |
| 35. | Станок сверлильно-пазовальный вертикальный | СВП-2 | 1 | | | | |
| 36. | Станок шлифовально-ленточный с подвижным столом | ШЛПС-2М | 3 | | | | |
| 37. | Станок сверлильно-пазовальный | СВПА-2 | 1 | | | | |
| V. ОТДЕЛЕНИЕ ОТДЕЛКИ | | | | | | | |
| 38. | Камера сушильная конвекционная механизированная с паровым нагревом | КСК-II | 1 | | | | |
| 39. | Кабина пульверизационная для отделки корпусной мебели | - | 2 | | | | |
| 40. | Рольганг неприводной | - | 2 | | | | |
| 41. | Станок промежуточного шлифования лаковой пленки | ШЛ 2В | 1 | | | | |
| 42. | Машина поливочная | ЛМ-3 | 1 | | | | |
| 43. | Станок шлифовально-ленточный с подвижным столом | ШЛПС-2М | 2 | | | | |
| 44. | Станок полировальный двухсторонний | ЗА852 | 1 | | | | |
| 45. | Станок полировальный однобарабанный | П1Б | 2 | | | | |
| 46. | Станок крошкополировальный | А815 | 1 | | | | |
| VI. ОТДЕЛЕНИЕ СБОРКИ | | | | | | | |
| 47. | Станок из нормализованных элементов для сборки рамок и скамеек | - | 2 | | | | |
| 48. | Станок круглопильный универсальный с передвижной кареткой | Ц-6-2 | 1 | | | | |
| 49. | Круг поворотный для сборки мебели | - | 1 | | | | |
| 50. | Станок шлифовальный с диском и бобиной | ШЛДБ-4 | 1 | | | | |
| 51. | Станок из нормализованных элементов для сборки ящиков | - | 1 | | | | |
| VII. Участок мягкой мебели | | | | | | | |
| 52. | Станок для обтяжки мягкого элемента ткани | - | 1 | | | | |
| 53. | Швейная машина | 562КЛ | 1 | | | | |
| VIII. РЕМОНТНО-МЕХАНИЧЕСКАЯ МАСТЕРСКАЯ | | | | | | | |
| 54. | Подувавторат универсально-заточной для пил по дереву | ТчПА-3 | 1 | | | | |
| 55. | Станок ножеточильный | ТчН6-3 | 1 | | | | |
| 56. | Станок универсальный круглошлифовальный | ЗБ12 | 1 | | | | |
| 57. | Станок вертикально-сверлильный одношпиндельный | 2Н135 | 1 | | | | |
| 58. | Станок горизонтально-фрезерный | 6Н80Г | 1 | | | | |
| 59. | Станок токарно-винторезный | 16Б20 | 2 | | | | |
| 60. | Станок универсально-заточной повышенной точности | ЗВ641 | 1 | | | | |
| 61. | Пилоштамп | ПШ-3 | 1 | | | | |
| 62. | Станок поперечно-строгальный с механическим приводом | 7В36 | 1 | | | | |
| 63. | Станок настольно-сверлильный одношпиндельный повышенной точности | 2Н12П | 1 | | | | |
| 64. | Станок стрезной ножовочный | 872М | 1 | | | | |
| 65. | Кран подвесной однобалочный | 1А | 1 | | | | |

| | | | | |
|------------|------------------|---|--------------------------|----------------|
| К 2 | РОСГИПРОМЕСТПРОМ | МЕБЕЛЬНАЯ ФАБРИКА МОЩНОСТЬЮ 1,5-2,0 МЛН.РУБ. ПРОДУКЦИИ В ГОД. ПРОИЗВОДСТВЕННЫЙ КОРПУС С АДМИНИСТРАТИВНО-БЫТОВОЙ ЧАСТЬЮ. | ТИПОВОЙ ПРОЕКТ №411-2-87 | ПАСПОРТ ЛИСТ 4 |
| | | | | |

ОСНОВНЫЕ ПОКАЗАТЕЛИ

СТРОИТЕЛЬНЫЕ КОНСТРУКЦИИ

| | Един. изм. | |
|--|--------------|---------|
| ОБЪЕМ | | |
| строительный | мз | 46670,0 |
| в т.ч. пристроенных бытовых помещений | " | 5120,0 |
| на 1000 руб. продукции в год | " | 26,0 |
| ПЛОЩАДЬ | | |
| застройки | м2 | 5740,0 |
| полезная производственная | " | 5180,0 |
| пристроенных бытовых помещений | " | 1900,0 |
| на 1000 руб. продукции в год | " | 2,9 |
| РАСХОД МАТЕРИАЛОВ | | |
| бетона | ма | 1533,91 |
| стали | т | 114,71 |
| железобетона | мз | 1076,33 |
| в том числе: | | |
| сборного | " | 964,59 |
| керамзитобетонные панели | шт | 252,0 |
| кирпича | тыс.шт | 400,0 |
| СМЕТНАЯ СТОИМОСТЬ | | |
| общая | тыс.руб. | 927,30 |
| строительно-монтажных работ | " | 649,64 |
| оборудования | " | 277,66 |
| 1 мз здания | руб | 19,78 |
| 1 м2 рабочей площади | " | 181,11 |
| на 1000 руб. продукции в год | " | 0,53 |
| ТРУДОВЫЕ ЗАТРАТЫ | | |
| на здание | чел.дн. | 14272,0 |
| на 1 мз здания | " | 3,05 |
| ЭКСПЛУАТАЦИОННЫЕ ПОКАЗАТЕЛИ | | |
| расход воды на производственно-хозяйственные нужды | мз/час | 28,95 |
| на внутреннее пожаротушение | л/сек. | 35,0 |
| расход тепла | тыс.ккал/час | 4466,8 |
| в том числе на отопление | " | 374,5 |
| вентиляции | " | 3614,0 |
| на горячее водоснабжение | " | 478,2 |
| Расход пара | т/час | 2,05 |
| Потребная мощность электроснабжения | квт. | 622,0 |

Фундаменты - монолитные и сборные железобетонные по серии ИИ-04-1 вып. I типоразмеров - 2; фундаментные подушки по серии I, 112 вып. I типоразмеров - 3; сборные бетонные блоки стен подвала по серии I.116-I вып. I типоразмеров - 6.

Фундаментные балки - сборные железобетонные по серии КЭ-01-23 вып. I типоразмеров - 3.

Колонны - сборные железобетонные по серии КЭ-01-49 выпуск II типоразмеров - 2, по серии КЭ-01-55 выпуск - 2 типоразмеров - I, по серии ИИ-04-2 выпуск I типоразмеров - 2; по серии ИИ-22 вып. I типоразмеров - I.

Балки - сборные железобетонные по серии ПК-01-06 выпуск 8 типоразмеров - I. Ригели - сборные железобетонные по серии ИИ-04-3 выпуск I типоразмеров - I.

Покрытия и перекрытия - сборные железобетонные плиты по серии ПК-01-III и ПК-01-II9 типоразмеров - 4; по серии ИИ-04-4 выпуск I типоразмеров - 7; по серии ИИ-24-I вып. I типоразмеров - 4; по серии ИИ-03-02 альбомы 23-64 л. 104 типоразмеров - 3.

Стены - из керамзитобетонных панелей по серии СТ-02-31 вып. 2 типоразмеров - 3, по серии ИИ-04-5 выпуск I типоразмеров - 10 из обыкновенного глиняного кирпича М-75 на растворе М-25.

Перегородки - из обыкновенного глиняного кирпича.

Лестницы - сборные железобетонные марши по серии ИИ-04-7 выпуск I типоразмеров - I.

Кровля производственного корпуса - скатная с внутренним отводом воды, из 3-х слоев рубероида на битумной мастике.

Кровля административно-бытовой части - плоская, совмещенная, с внутренним отводом воды, из 4-х слоев рубероида на битумной мастике.

Утеплитель - плитный пенобетон $\gamma=500$ кг/мз.

Полы - мозаичные, цементные, бетонные, асфальтобетонные, из керамической плитки, линолеума и паркета.

Окна - деревянные переплеты по ГОСТ 11214-65 типоразмеров - 4, по ГОСТ 12506-67 типоразмеров - 3 и по серии ПР-05-50/67 типоразмеров - 5.

Фонари - металлические по серии ПР-05-31/67 типоразмеров - I.

Двери деревянные: по ГОСТ 6629-64 типоразмеров - 6; по МРТУ 20-6-65 типоразмеров - 3. По ГОСТ 14624-69 - типоразмеров - 4, по серии 2435-6 типоразмеров - 6.

Ворота - по серии ПР-05-36. 4 типоразмеров - I. Отделка наружная - расшивка швов панелей и кирпичной кладки.

Отделка внутренняя: производственных помещений - окраска клеевой и водоземлюсионными красками; бытовых помещений - штукатурка с последующей отделкой согласно назначению помещений.

Наибольший вес конструкции - фундамент - 4,35 т.

ИНЖЕНЕРНОЕ ОБОРУДОВАНИЕ

Водопровод - от наружной кольцевой сети, отдельные сети: производственно-хозяйственно-питьевая и противопожарная сеть. Напор на вводе - 20 м.
 Канализация - отдельные сети: производственная, хозяйственно-фекальная. Сброс - в наружную сеть.
 Отопление - водяное, частично воздушное.
 Теплоноситель: для производственного корпуса и административно-бытовой части - вода с расчетными параметрами 110°-70°С.
 Горячее водоснабжение - для умывальников и душей от водоподогревательной установки.

Освещение - люминесцентными лампами накаливания от сети 380/220в.
 Слаботочные устройства - прямая телефонная связь с городом, директорская связь, электроадресификация, радиотрансляционный узел, сети местного и городского радиовещания.
 Электросиловое оборудование - от низковольтных сетей напряжением 380 в.
 Вентиляция - общеобменная приточно-вытяжная механическая. Удаление воздуха от мест с вредными выделениями через местные отсосы. Для транспортировки отходов деревообработки предусмотрена системы пневмотранспорта.

СОСТАВ ПРОЕКТА

- Альбом I Пояснительная записка. Схема генплана. Технологические чертежи.
 Альбом II Архитектурно-строительные чертежи.
 Альбом III Чертежи санитарно-технических систем и воздухооборудования.
 Альбом IV Электротехнические чертежи. Чертежи по автоматизации производства. Чертежи по связи и сигнализации.
 Альбом V Сметы на общестроительные работы.
 Альбом VI Сметы на технологическое оборудование и электротехнические работы.
 Альбом VII Сметы на сантехнические работы и благоустройства промплощадки.
 Альбом VIII Заказные спецификации к альбому I.
 Альбом IX Заказные спецификации к альбомам III и IV.

ПРИМЕНЕННЫЕ ПРОЕКТЫ

- 704-4-5 Подземный склад для хранения горючих и смазочных материалов в таре емкостью 12-15 тонн.

Объем проектных материалов 2983 форматаи

Проект распространяет:
 Новосибирский филиал ЦИТП
 630051 г.Новосибирск, пл.Дзержинского, д.81.

Инв. №
 Паспорт № 029240/2