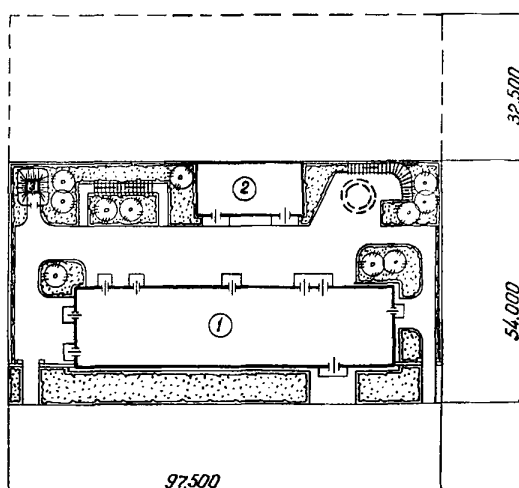
	<p align="center"><b>ТИПОГРАФИЯ</b> МОЩНОСТЬ 15-20 млн. ЕДИНИЦ ПЕЧАТИ в ГОД. ТИП Т-15-20</p>	<p align="center"><b>ПАСПОРТ</b> ТИПОВОЙ ПРОЕКТ № 408-20-33</p> <p>УЛК. 655:711.6</p>
<p>ЧАСТЬ <b>2</b></p> <p>Раздел 4 Подгруппа 408-20</p>	<p>Область применения - районы с обычными геологическими условиями. Расчетная температура наружного воздуха <math>-20^{\circ}</math>, <math>-30^{\circ}</math> (основное решение), <math>-40^{\circ}\text{C}</math>. Нормативная снеговая нагрузка 100 кг/м<sup>2</sup> Нормативный скоростной напор ветра 27 кг/м<sup>2</sup>.</p>	<p>Разработан Ташкентским филиалом Гипронинполиграф. Ташкент-47, Ленинградская ул. дом 15 Утвержден и введен в действие Комитетом по печати при Совете Министров СССР с I/УП-1972г. Протоком от 24/УП-1972г.</p>

## СХЕМА ГЕНЕРАЛЬНОГО ПЛАНА



## ПЕРЕЧЕНЬ ОСНОВНЫХ ЗДАНИЙ И СООРУЖЕНИЙ

№ п/п	Наименование	Площадь застройки в м <sup>2</sup>	Строительный объем в м <sup>3</sup>	Сметная стоимость в тыс. руб.	№ типовой проекта
1.	Производственный корпус	1335,8	14578,3	514,36	408-20-33
2.	Склад бумаги	306,3	1505,2	14,29	408-20-33
3.	Склад для хранения горюче-смазочных материалов в таре емкостью 1,5 тонны	10,6	26,5	0,94	7-02-309 тип I

## ОПИСАНИЕ ПРОЕКТА

Типография предназначается для выпуска газетной и бланочной продукции с годовой программой 15-20 млн. единиц печати.

Доставка материалов и сырья, а также вывоз готовой продукции производится автотранспортом.

Теплоснабжение, водоснабжение, канализация, электроснабжение, радиофикация, телефонизация разработаны с учетом подключения к городским сетям.

В случае отсутствия в районе строительства теплотрассы, рекомендуется строительство собственной котельной по типовому проекту № 903-1-21. На генплане пунктиром показана площадь, необходимая для размещения котельной и гаража, а также место установки пожарного резервуара для варианта с необеспеченной подачей воды из внешпладочной сети для нужд наружного пожаротушения.

## ОСНОВНЫЕ ПОКАЗАТЕЛИ КОМПЛЕКСА

## РАСХОД НА КОМПЛЕКС

Воды	м <sup>3</sup> /час	7,28	Общее число работающих	- 80
Тепла	ккал/час	1345400	В том числе рабочих	- 66
Потребная мощность электроэнергии	квт	234,40	Штат редакции	- 30
			Смен в сутки	- 2
			Выработка на 1 рабочего /руб./-1970	

## ПОКАЗАТЕЛИ ГЕНПЛАНА

Площадь участка	в га	0,53
Плотность застройки	%	36

## ДОПОЛНИТЕЛЬНЫЕ ДАННЫЕ

Сметная стоимость примененного склада горюче-смазочных материалов указана в ценах 1955 года.

## СОСТАВ ПРОЕКТА


Альбом I	-	Архитектурно-строительная часть
Альбом II	-	Технологическая часть, механизация транспорта, отопление и вентиляция, водопровод и канализация.
Альбом III	-	Электротехническая часть, автоматика, слаботоочные устройства.
Альбом IV	-	Сметы. Часть I, II

## ОБЪЕМ ПРОЕКТНЫХ МАТЕРИАЛОВ I275 ФОРМАТОМ

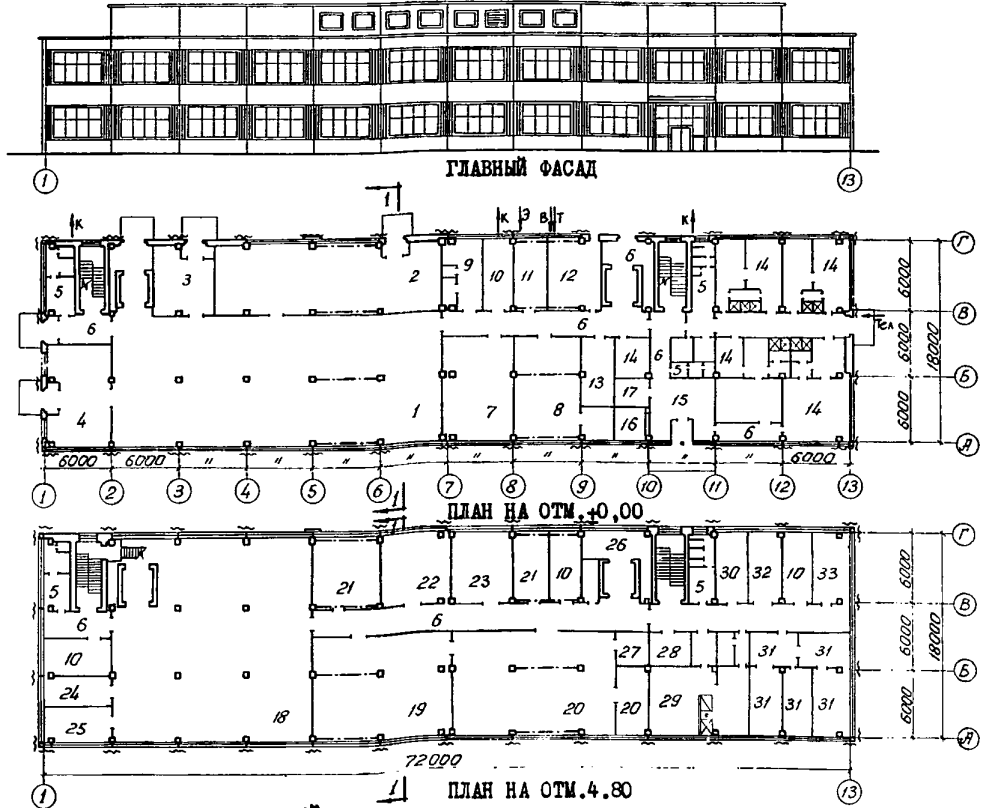
Проект распространяет: Свердловский филиал ЦИТИ  
620062, Свердловск, 62. ВТУЗ-городок  
Генеральская, 3а

Инв. № II640

Пасп. № 029795

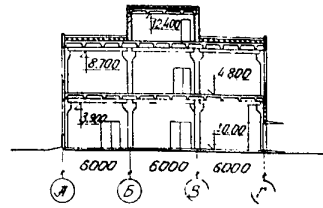
	<p><b>ТИ ПО Г РА Ф И Я</b>                  МОЩНОСТЬЮ 15-20 млн. ЕДИНИЦ ПЕЧАТИ В ГОД                  ТИП Т-15-20                  ПРОИЗВОДСТВЕННЫЙ КОРПУС</p>	<p><b>П А С П О Р Т</b>                  ТИПОВОЙ ПРОЕКТ                  № 408-20-33</p> <p>У.Д.К. 655</p>
	<p>Область применения - районы с обычными геологическими условиями                  Расчетная температура наружного воздуха -20° -30° (основное решение), -40°С.                  Нормативная снеговая нагрузка 100 кг/м2.                  Нормативный скоростной напор ветра 27 кг/м2.                  Класс здания - П                  Степень долговечности - П                  Степень огнестойкости - П</p>	<p>Разработан Ташкентским филиалом Гипроиниполиграф. Ташкент-47, Ленинградская ул. дом 15                  Утвержден и введен в действие Комитетом по печати при Совете Министров СССР с 1/УИ-1972г.                  Протокол от 24/УИ-1972г.</p>

часть  
**2**  
Раздел 4  
Подгруппа  
408-20

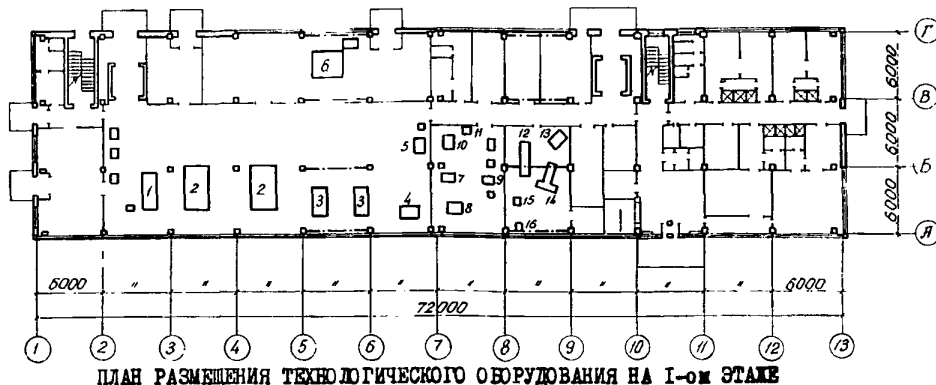


**ЭКСПЛИКАЦИЯ ПОМЕЩЕНИЙ**

1. Цех высокой печати	346,4	м <sup>2</sup>
2. Участок подготовки бумаги	114,5	"
3. Прессовая	23,8	"
4. Экспедиция газет и склад готовой продукции	58,2	"
5. Санузлы	56,8	"
6. Коридоры	241,9	"
7. Стеростильное отделение	62,0	"
8. Ремонтно-механический цех	65,1	"
9. Зарядная, агрегатная, цеховая	19,7	"
10. Коитора	69,8	"
11. Электропитовая	17,5	"
12. Тепловой узел	28,4	"
13. Кладовая красок и материалов	20,0	"
14. Мужские и женские бытовые помещения	192,4	"
15. Вестибиль	33,3	"
16. Гардероб уличной одежды	10,2	"
17. Пункт пожарной охраны	5,8	"
18. Брошюровочно-перелетный цех	320,8	"
19. Участок ручного набора	110,5	"
20. Участок машинного набора	127,2	"
21. Корректорская	52,4	"
22. Отделение изготовления клише	38,7	"



23. Гартоплавка	33,5	м <sup>2</sup>
24. Клеяварка	17,2	"
25. Ножточное отделение	17,5	"
26. Архив	18,0	"
27. Венткамера	8,0	"
28. Фотолаборатория	9,4	"
29. Буфет	62,4	"
30. Красный уголок	17,6	"
31. Редакционные помещения	77,5	"
32. Радиоприемная	17,6	"
33. Кабинет директора	18,0	"



**ЭКСПЛИКАЦИЯ**

<u>I этаж</u>		<u>II этаж</u>	
1. Однорольная газетная ротационная машина ПРТ	ед. I	17. Ножеточильный станок ТЧН-12-3	ед. I
2. Плоскопечатная машина ПД-5	" 2	18. Ножовая фальцмашина БОА-2	" I
3. Плоскопечатная машина ПС-1м	" 2	19. Пачковязальный станок ПВ-2	" I
4. Тигельная печатная машина ПГ-4	" I	20. Проволокошвейная машина БШП-4	" 2
5. Станок для смычки печатных форм	" I	21. Картонорезальный станок КН-1	" I
6. Одноножевая бумагорезальная машина БРП-4м	" I	22. Одноножевая бумагорезальная машина БРП-2м	" 2
7. Отливной станок для плоских стереотипов СЛР	" I	23. Корректурный станок ТК-2	" I
8. Универсальный отделочный станок МФУ-3	" I	24. Корректурный станок НВК	" 2
9. Матрично-сушильный аппарат СМС-45	" I	25. Гидравлический матричный пресс ММ-150	" I
10. Стереотипный отливной полуавтомат СЛШ-1	" I	26. Строкоотливная крупнокегельная машина СК-3	" I
11. Комбинированный стереотипный отделочный станок МСР-1	" I	27. Наборная строкоотливная машина Н-140	" 5
12. Токарно-винторезный станок 1к-62	" I	28. Настольно-корректурный станок НВК-2	" I
13. Поперечно-строгальный станок 7А 3ИИ	" I	29. Гартоплавильная установка СЛВ-2	" I
14. Универсальный фрезерный станок 6м 82	" I	30. Пробельно-линеечный автомат АЛП	" I
15. Вертикально-сверлильный станок	" I	31. Ручной позолотный пресс ПЗ-1	" I
16. Настольно-сверлильный станок НС-12А	" I	32. Универсальный отделочный станок МФУ-3	" I
		33. Цинкорубильный станок МРЦ-2	" I
		34. Электронно-гравировальный автомат ЭГЦ	" I
		35. Универсальная перфорировальная машина УПБ	" I
		36. Механический пресс для обжима книг БПК-7	" I

<b>К 2</b>	ГИПРОНИИПОЛИГРАФ Ташкентский филиал	ТИПОГРАФИЯ МОЩНОСТЬЮ 15-20 млн.един.печати в год	ТИПОВОЙ ПРОЕКТ № 408-20-35	ПАСПОРТ Лист 3
------------	--	---	-------------------------------	-------------------

## ОПИСАНИЕ ТЕХНОЛОГИЧЕСКОГО ПРОЦЕССА

Типография предназначается для выпуска газетной, акцидентно-бланочной продукции и малообъемных брошюр способом высокой печати.

Проектом предусматривается замкнутый цикл производства, начиная с изготовления печатных форм и кончая отделочными работами, с наиболее рациональным построением всего комплекса технологического процесса в соответствии с утвержденными производственно-техническими инструкциями.

Набор текста газет, брошюр, 75% бланков предусмотрен на строкоотливных наборных машинах "Н-140" и крупнокегельной машине "СК-3". 25% акцидентно-бланочного набора выполняется вручную.

Печать районных газет предусмотрена на малой ротации "ПРГ".

Печать колхозных и фабрично-заводских газет, брошюр и акцидентно-бланочной продукции предусматривается на плоскочечатных машинах "ПД-5", "ПС-1м" и тигельной "ПТ-2".

Фальцовка брошюровочной продукции осуществляется на фальцевальной ножевой машине "БФА-2".

Шитье бланочной продукции предусматривается на одноаппаратной проволокошвейной машине "БШШ-4".

## ПРОИЗВОДСТВЕННАЯ ПРОГРАММА

Годовая производственная программа предприятия, в приведенных к формату 60x90см. единицах печати, составляет 16-20 млн.

в том числе:

- а/ газетная продукция млн.л.отт.8,5-12,5
- б/ акцидентно-бланочная продукция -" - 6,0
- в/ брошюр -" - 1,5

Годовое количество набора:

- а/ газетного - полос формата А-3 - 1768
- б/ акцидентно-бланочного тыс.кв.квадрат - 165,870
- в/ брошюр - листов ф.60x90 см. - 780
- г/ по изготовлению клише шт - 3221
- Общей площадью - 257,7 тыс.кв.см.

Годовое количество готовой продукции:

- а/ газеты тыс.экз.8684-12 714
- б/ бланки формата А-3; А-4; А-6 -" - 63200
- в/ брошюры тыс.экз. - 780
- г/ акцидентные работы формата А-6 - 6400

## ПОТРЕБНОСТЬ В РЕСУРСАХ И СЫРЬЕ

(на производственные нужды):

Бумаги	387,6 тн.в год
Краски	2,07 " в год
Электроэнергии	- 387,96 тыс.квт. час

## РЕЖИМ РАБОТЫ И ШТАТЫ:

Количество смен	- 2
общее число работающих	- 80
В том числе рабочих	- 66
Кроме того, штат редакции	- 30
Число работающих в многочисленной смене	- 55
Коэффициент сменности	- 1,42

ОСНОВНЫЕ ПОКАЗАТЕЛИ  
ОБЪЕМ

Строительный	м <sup>3</sup>	14578,3
В том числе встроенных (бытовых помещений)	"	890,0
На расчетную единицу	"	0,0073
ПЛОЩАДЬ		
Застройки	м <sup>2</sup>	1335,8
Полезная	"	2749,06
Встроенных (бытовых) помещений	"	192,4
Рабочая	"	1589,3
На расчетную единицу	"	0,00008

РАСХОД МАТЕРИАЛОВ

Цемент	т	442,9
Стали	"	65,43
Тяжелого бетона	м <sup>3</sup>	301,0
Железобетона	"	994,0
В том числе сборного	"	573,0
Лесоматериалов	"	60,0
Кирпича	тыс. шт	339,0

СМЕТНАЯ СТОИМОСТЬ

Общая	тыс. руб.	514,36
Строительно-монтаж- ных работ	"	290,75
Оборудования	"	223,61
I м <sup>3</sup> здания	руб.	19,94
I м <sup>2</sup> рабочей площади	"	185,0
На расчетную единицу	"	0,026

ТРУДОВЫЕ ЗАТРАТЫ:

На здание	чел.-день	7348
"- " I м <sup>3</sup> здания	"	0,51

Эксплуатационные показатели

Расход воды	л/сек.	5,8
" "	м <sup>3</sup> /сутки	46,73
" тепла	ккал/час	1345400
в том числе:		
на отопление	ккал/час	225900
" вентиляцию	"	753000
на горячее водо- снабжение	"	364500
Потребная мощность электроэнергии	квт	351,59

ДОПОЛНИТЕЛЬНЫЕ ДАННЫЕ

Сметная стоимость определена в нормах и ценах, введенных с 1.1.1969г.  
Бытовые помещения разработаны в соответствии со СНиП П-М.3-68.

СОСТАВ ПРОЕКТА

Альбом I	-	Архитектурно-строительная часть
Альбом II	-	Технологическая часть, механизация транспорта, отопление и вентиляция, водопровод и канализация.
Альбом III	-	Электротехническая часть, автоматика,
Альбом IV	-	Слаботочные устройства
	-	С м е т м. Часть I, II.

ОБЪЕМ ПРОЕКТНЫХ МАТЕРИАЛОВ 1275 ФОРМАТОК

Проект распространяет: Свердловский филиал ЦИТП, 620062, Свердловск, 62,  
ВУЗ-городок, Генеральская, 3-а.

Инв. № 11640

Дисп. № 029795

СТРОИТЕЛЬНЫЕ КОНСТРУКЦИИ

Фундаменты под каркас здания - монолитные железобетонные, стаканного типа.

Колонны по серии ИИ 22-2, типоразмер.-2, Ригеля по серии ИИ 23-1, типоразмеров-2

Стены из навесных керамзитобетонных панелей по серии СТ-02-31, выпуск 2, типоразмеров 2, участки наружных стен кирпичные.

Перегородки армокирпичные и гипсолитовые.

Покрытие и перекрытие - сборные железобетонные плиты по серии ИИ 24-1, ПК-01-III типоразмеров 2, I.

Кровля - рулонная, четырехслойная. Утеплитель - пенобетон  $\gamma = 500 \text{ кг/м}^3$ .

Полы - бесшовные поливинилацетатные, асфальтобетонные, из керамических плиток и цементные.

Оконные блоки деревянные, спаренные по ГОСТ 12506-67, и металлические оконные панели по серии I.436-2, в I, 2 типоразмеров 2, 2.

Двери по ГОСТу 6629-64, типоразмеров 4, ГОСТ 14624-69 типоразмеров 4. Противопожарные по серии 2.435-6, выпуск I, типоразмеров 2.

Отделка наружная - кирпичные вставки - штукатурятся и окрашиваются под цвет фактурных панелей

Отделка внутренняя - штукатурка, окраска масляными и клеевыми красками, облицовка глазурированной плиткой, побелка.

Наибольший вес конструкции - колонна-4, 7т

ИНЖЕНЕРНОЕ ОБОРУДОВАНИЕ

Водопровод - объединенный: хозяйственно-производственный и противопожарный от местной сети.

H=24,0 м.

Канализация объединенная: хозяйственно-бытовая, производственная к местным сетям.

Отопление - центральное водяное от внешнего источника; температура теплоносителя к калориферам вентиляции 130-150°; на отопление после элеватора 105-70°.


Вентиляция - приточно-вытяжная с механическим и естественным побуждением.

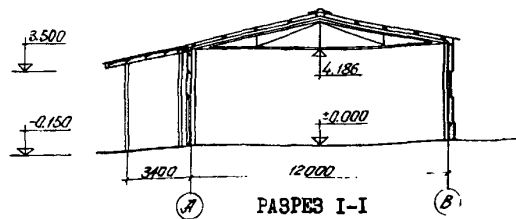
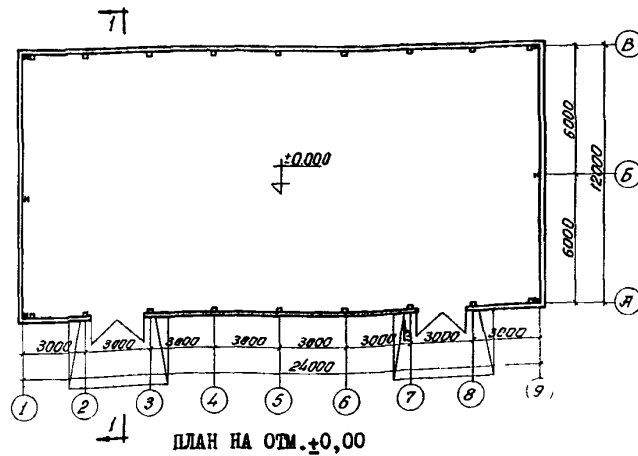
Горячее водоснабжение от водоподогревателя МВН 2052-30/2.

Освещение - люминесцентное и частично лампами накаливания напряжением 220 вольт.

Электроснабжение от сети напряжением 380/220 вольт.

Слаботочные устройства - телефон, радиофикация, электрочасофикация, сигнализация.

	<p align="center"><b>ТИПОГРАФИЯ</b> МОЩНОСТЬЮ 15-20 МЛН. ЕДИНИЦ ПЕЧАТИ В ГОД ТИП Т-15-20. СКЛАД БУМАГИ</p>	<p align="center"><b>ПАСПОРТ</b> ТИПОВОЙ ПРОЕКТ № 408-20-33 УЛК. 655</p>
<p>ЧАСТЬ  <b>2</b>  Раздел 4 Подгруппа 408-20</p>	<p>Область применения - районы с обычными геологическими условиями. Расчетная температура наружного воздуха <math>-20^{\circ}</math>, <math>-30^{\circ}</math> (основное решение), <math>-40^{\circ}\text{C}</math>. Нормативная снеговая нагрузка <math>100 \text{ кг/м}^2</math> нормативный скоростной напор ветра <math>27 \text{ кг/м}^2</math></p>	<p>Разработан Ташкентским филиалом Гипроиниполиграф. Ташкент-47, Ленинградская ул. дом 15. Утвержден и введен в действие Комитетом по печати при Совете Министров СССР. с 1/УП-1972г. протокол от 24/УП-1972г.</p>



ОСНОВНЫЕ ПОКАЗАТЕЛИ		
ОБЪЕМ		
Строительный	м <sup>3</sup>	1505,2
На расчетную единицу	"	11,4
ПЛОЩАДЬ		
Застройки	м <sup>2</sup>	306,3
Полезная	"	289,3
Рабочая	"	289,3
На расчетную единицу	"	2,3
РАСХОД МАТЕРИАЛОВ		
Цемент	т	1,82
Стали	"	26,46
Железобетона	м <sup>3</sup>	7,41
В том числе сборного	"	7,41
Лесоматериалов	"	1,5
Кирпича	тыс.шт.	3,94
СМЕТНАЯ СТОИМОСТЬ		
Общая	тыс.руб.	14,29
Строительно-монтажных работ	"	14,29
1 м <sup>3</sup> здания	руб.	9,5
1 м <sup>2</sup> рабочей площади	"	49,4
На расчетную единицу	"	111,3
ТРУДОВЫЕ ЗАТРАТЫ		
На здание	чел./день.	475
На 1 м <sup>3</sup> здания	"	0,31
Потребная мощность электроэнергии	квт	2,6

## СТРОИТЕЛЬНЫЕ КОНСТРУКЦИИ

Фундаменты- сборные железобетонные по серии I.810-I, выпуск I, типоразмеров I .

Фундаментные балки- сборные железобетонные по серии ИИ-ЮЖ-I, доп.З, типоразмеров I .

Стены- волнистые асбоцементные листы усиленного профиля- ГОСТ 842357 по металлическим прогонам.

Кровля- волнистые асбоцементные листы усиленного профиля- ГОСТ 842357 по металлическим прогонам.

Колонны - сборные железобетонные по серии I.823-I в. I типоразмеров I .

Балки покрытия - металлические фермы по серии I.860-I типоразмеров I

Оконные переплеты - стальные по ГОСТ 8126-56 типоразмеров I .

Двери противопожарные по серии 2.435-6 типоразмеров I .

Полы - асфальтобетонные.

Все металлические конструкции окрасить масляной краской за 2 раза.

Наибольший вес конструкции - 0,67 тн.- фундаментный башмак

## ДОПОЛНИТЕЛЬНЫЕ ДАННЫЕ

Сметная стоимость определена в нормах и ценах, введенных с I.I. 1969г.

## СОСТАВ ПРОЕКТА

- Альбом I - Архитектурно-строительная часть
- Альбом II - Технологическая часть, механизация транспорта, отопление и вентиляция, водопровод и канализация.
- Альбом III - Электротехническая часть, автоматика, слаботочные устройства.
- Альбом IV - С м е т ы. Часть I, II.

ОБЪЕМ ПРОЕКТНЫХ МАТЕРИАЛОВ 1275 ФОРМАТОВ

Проект распространяет: Свердловский филиал ЦИТИ  
620062, Свердловск, 62. ВТУЗ-городок,  
Генеральская, 3а.

Инв. № II640

Пасп. № 029795