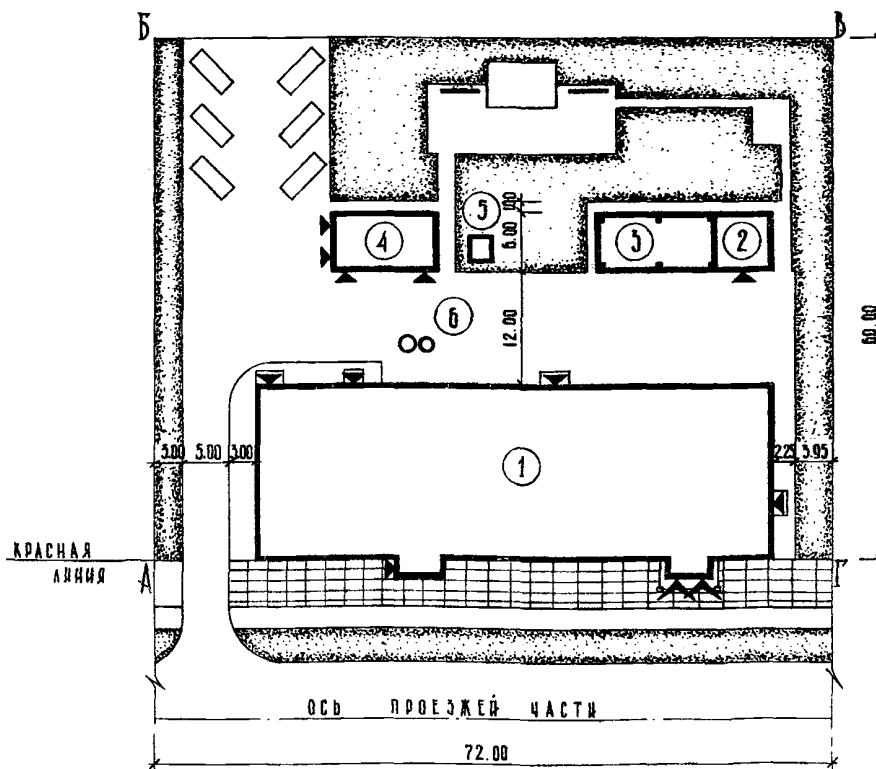
	СПЕЦИАЛИЗИРОВАННОЕ ПРЕДПРИЯТИЕ ПО РЕМОНТУ БЫТОВЫХ МАШИН И ПРИБОРОВ С ПРОИЗВОДСТВЕННОЙ ПРОГРАММОЙ 910 ТЫС.РУБЛЕЙ В ГОД	ПАСПОРТ ТИПОВОЙ ПРОЕКТ № 408-14-58 УДК 725.4.055:64:711.6
ЧАСТЬ 2 Раздел 4 Подгруппа 408-14	Область применения - районы со сложными геологическими условиями, расчетная температура наружного воздуха -30°C Нормативная снеговая нагрузка - 150 кг/м ² . Нормативный скоростной напор ветра - 27 кг/м ² .	Разработан Государственным проектным институтом "Гипробытпром". г.Москва Д-56, Электричес- кий пер., д.3. Утвержден и введен в дей- ствие Министерством быто- вого обслуживания населе- ния РСФСР I июня 1972 г. Приказ № 211

СХЕМА ГЕНПЛАНА



ПЕРЕЧЕНЬ ОСНОВНЫХ ЗДАНИЙ И СООРУЖЕНИЙ

№ пп	Наименование	Площадь застройки в м ²	Строит. объем в м ³	Сметная стоим. в тыс. руб.	№ типового проекта
1.	Главный корпус	1049,96	20699,25	602,24	408-14-58
2.	Склад ГСМ	44,5	164,0	2,68	704-4-4
3.	Склад металла	80,3	297,1	3,74	408-14-58
4.	Трансформаторная подстанция	52,6	221	12,44	407-3-166
5.	Отобойник - нейтрализатор	5,0	-	3,94	408-14-58
6.	Креокоуловитель	-	-	-	-

ОПИСАНИЕ ПРОЕКТА

Специализированное предприятие по ремонту бытовых машин и приборов с производственной программой 910 тыс.рублей состоит из главного корпуса и вспомогательных помещений.

В состав комплекса входят: главный корпус, склад ГСМ, склад металла, трансформаторная подстанция, отстойник - нейтрализатор, краскоуловитель.

ОСНОВНЫЕ ПОКАЗАТЕЛИ КОМПЛЕКСА

РАСХОД НА КОМПЛЕКС				
Воды	м ³ /сутки	57,23	Общее число работающих	286
Тепла	ккал/час	1187400	В том числе рабочих	210
Потребная мощность электроэнергии	квт	368,00	Смен в сутки	2
			Выработка на I рабочего в рублях	4338

ПОКАЗАТЕЛИ ГЕНПЛАНА

Площадь участка	- 0,43 га	Плотность застройки	- 28,4%
-----------------	-----------	---------------------	---------


СОСТАВ ПРОЕКТА

- АЛЬБОМ I - Пояснительная записка, технологические чертежи
 - АЛЬБОМ II - Архитектурно-строительные чертежи
 - АЛЬБОМ III - Чертежи санитарно-технических систем и устройств
 - Альбом IV - Электротехнические чертежи, чертежи по связи и сигнализации, КИП и автоматике.
 - Альбом V - Сметы.
 - Альбом VI - Заказные спецификации.
- Объем проектных материалов 1608 форматок.

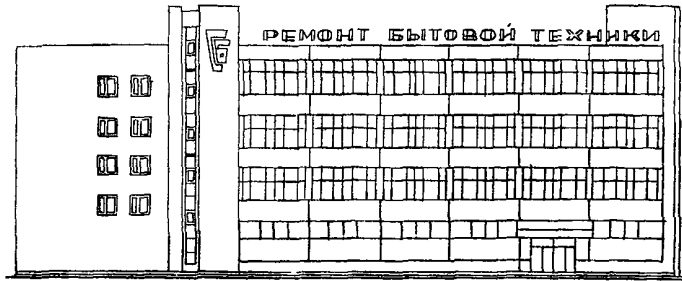
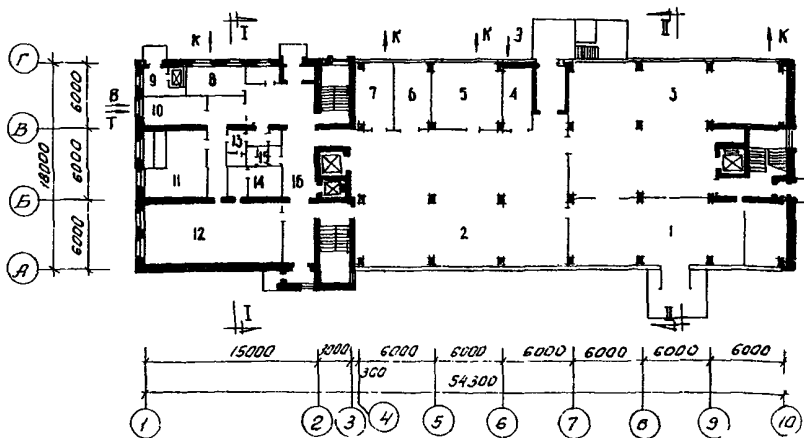
Инв. №

Паспорт № 029769

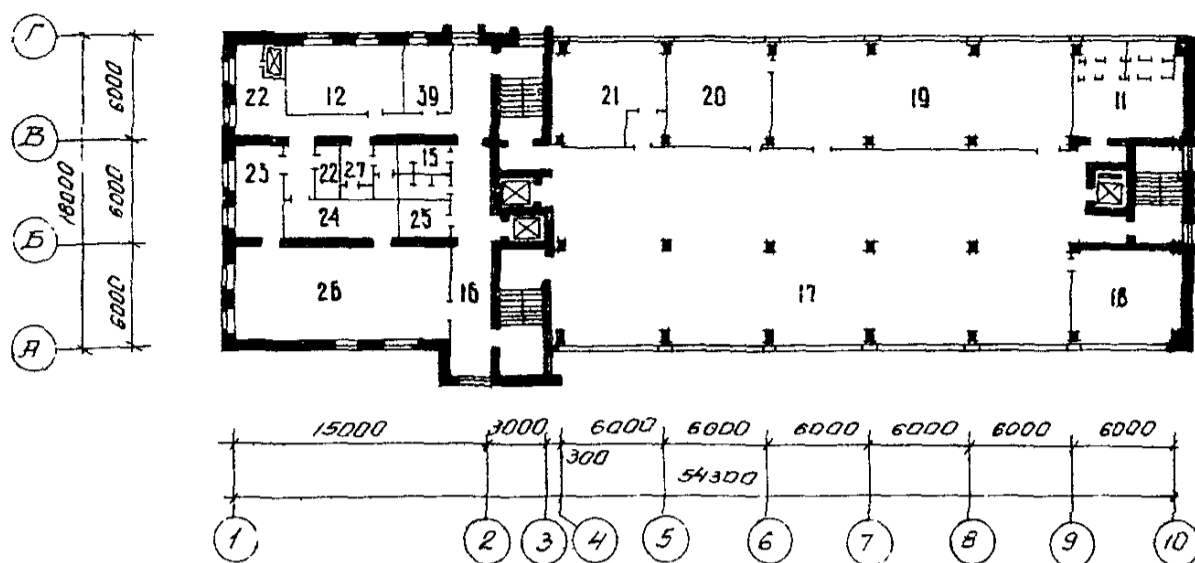
Проект распространяет: Свердловский филиал ЦИТП,
620062 г. Свердловск, 62
ВТУЗгородок, Генеральская ул.3а.

	СПЕЦИАЛИЗИРОВАННОЕ ПРЕДПРИЯТИЕ ПО РЕМОНТУ БЫТОВЫХ МАШИН И ПРИБОРОВ С ПРОИЗВОДСТВЕННОЙ ПРОГРАММОЙ 910 ТЫСЯЧ РУБЛЕЙ В ГОД ГЛАВНЫЙ КОРПУС	ПАСПОРТ ТИПОВОЙ ПРОЕКТ № 408-14-58 УДК 725.4.055:64
ЧАСТЬ 2 Раздел 4 Подгруппа 408-14	Область применения - районы со средними геологи- ческими условиями, расчетная температура наруж- ного воздуха -30°C . Нормативная снеговая нагрузка - 150 кг/м ² . Нормативный скоростной напор ветра - 27 кг/м ² . Класс здания II. Долговечность II степени. Огнестойкость II степени.	Разработан Государственным проектным институтом Гипробытпром Москва, Д-56 Электрический пер. 3. Утвержден и введен в действие Министерством бытового обслу- живания населения РСФСР. " I " июня 1972 г. Приказ № 211

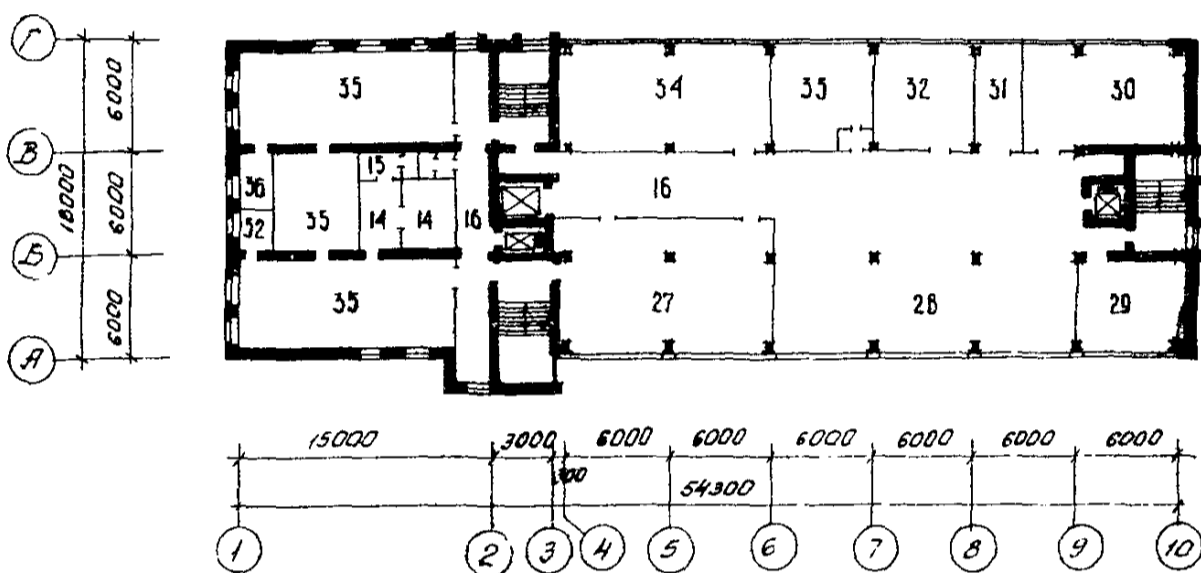
ФАСАД

ПЛАН НА ОТМ. ± 0.00 

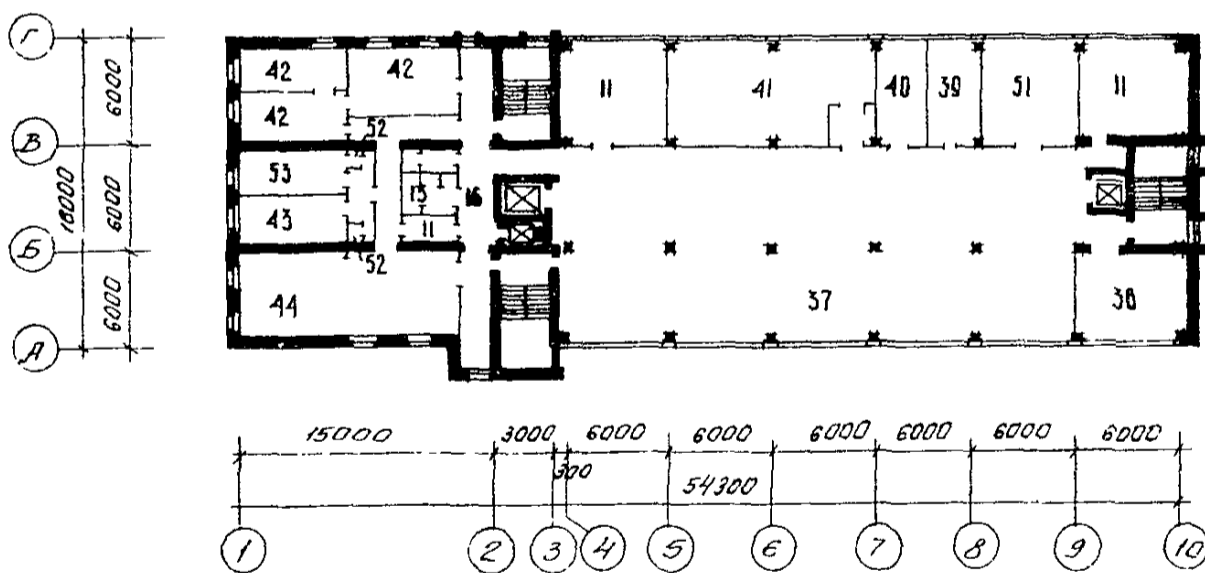
ПЛАН НА ОТМ. 3.60 и 4.80



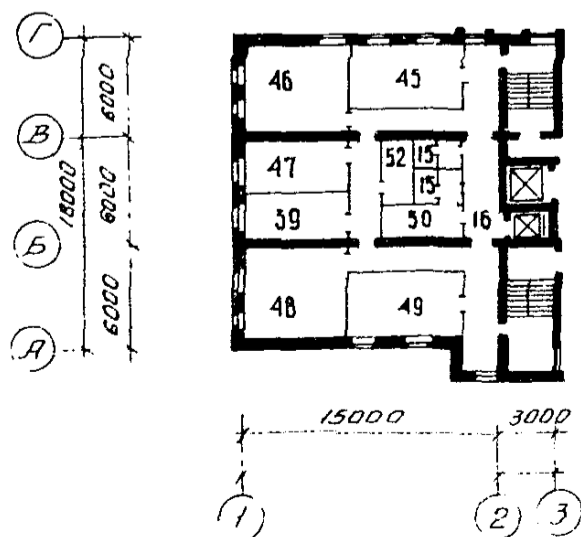
ПЛАН НА ОТМ. 7.20 и 9.60



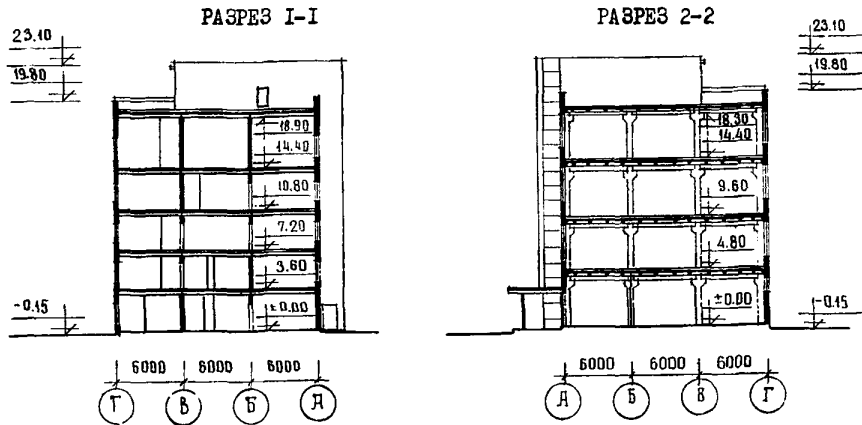
ПЛАН НА ОТМ. 14.40



ПЛАН НА ОТМ. 10.80



К 2	ГИПРОБЫТПРОМ	Специализированное предприятие по	ТИПОВОЙ ПРОЕКТ	ПАСПОРТ лист
		ремонту бытовых машин и приборов с производственной программой	№ 408-14-58	
		910 тыс. руб. в год		

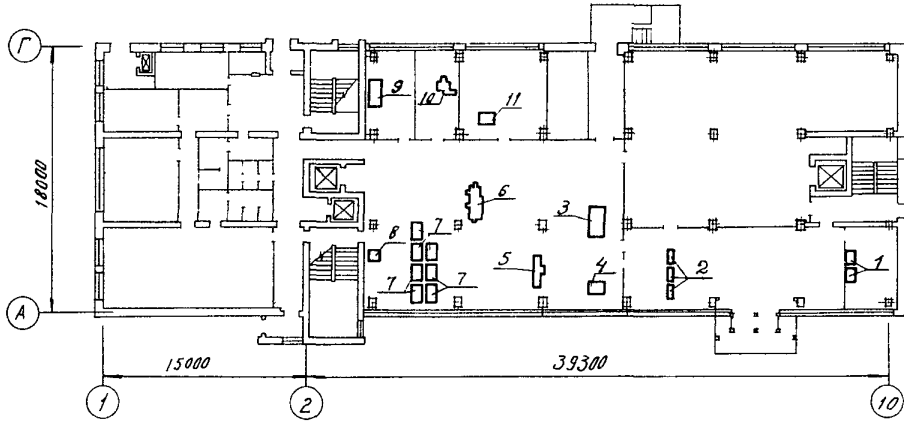


ЭКСПЛИКАЦИЯ

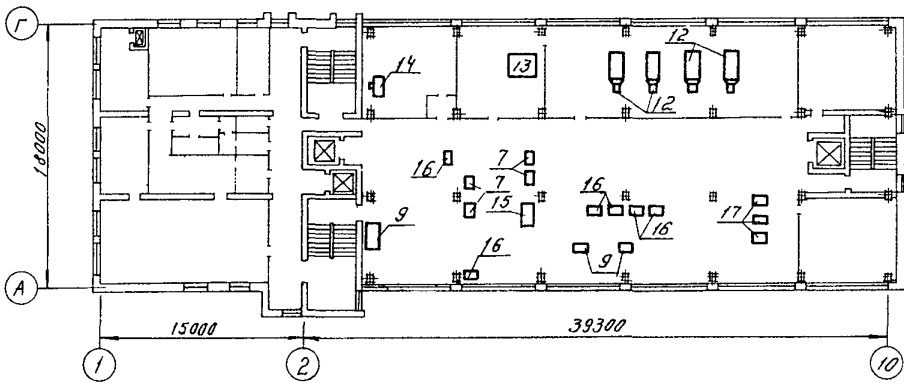
1. Салон	104,2 м ²	27. Склад запчастей фурнитуры и материалов	95,4 м ²
2. Отделение ремонта металлоизделий	213,0 "	28. Отделение сборки наручных часов	217,8 "
3. Склад ремфонда и готовой продукции	187,4 "	29. Отделение ремонта фото и киноаппаратуры	38,4 "
4. Электрошитовая	16,9 "	30. Экспедиция и диспетчерская	56,0 "
5. Гальваническое отделение	37,2 "	31. КИС	17,6 "
6. Участок полировки	17,8 "	32. Участок дефектовки, разборки и комплектовки	35,8 "
7. Участок сварки	18,6 "	33. Участок мойки	33,5 "
8. Отдел кадров	17,8 "	34. Отделение сборки холодильников	78,0 "
9. Загрузочная буфета	6,4 "	35. Мужской гардероб	157,2 "
10. Насосная	15,8 "	36. Комната персонала	5,5 "
11. Бойлерная и венткамеры	158,5 "	37. Отделение ремонта бытовых машин и приборов	359,2 "
12. Женский гардероб	95,1 "	38. Ремонтная мастерская	38,4 "
13. Комната личной гигиены женщины	5,3 "	39. Цеховые конторы	28,5 "
14. Душевые и преддушевые	34,8 "	40. Компрессорная	17,5 "
15. Санузлы	41,8 "	41. Отделение окраски	68,5 "
16. Коридоры	188,3 "	42. Кабинеты директора, главного инженера, секретаря-машинистки	58,9 "
17. Производство по ремонту холодильников	357,8 "	43. Кружковая комната	16,0 "
18. Комната линейных мастеров и контора	38,4 "	44. Зал собраний	69,5 "
19. Отделение ремонта корпусов холодильников	109,0 "	45. Производственно-технический отдел	26,6 "
20. Участок наружной мойки и снятия краски	37,3 "	46. Плановый отдел и диспетчерская	34,4 "
21. Участок мойки деталей агрегатов	41,0 "	47. Отдел гл. механика	16,0 "
22. Кладовая буфета	15,8 "	48. Бухгалтерия	34,4 "
23. Доготовочная	16,5 "	49. Отдел снабжения	26,8 "
24. Моечная	16,2 "	50. Курительная	12,6 "
25. Умывальная	7,5 "	51. Участок проверки	35,1 "
26. Обеденный зал	69,5 "	52. Кладовые	13,7 "
		53. Комната общественных организаций	16,0 "

ПЛАН РАЗМЕЩЕНИЯ ТЕХНОЛОГИЧЕСКОГО ОБОРУДОВАНИЯ

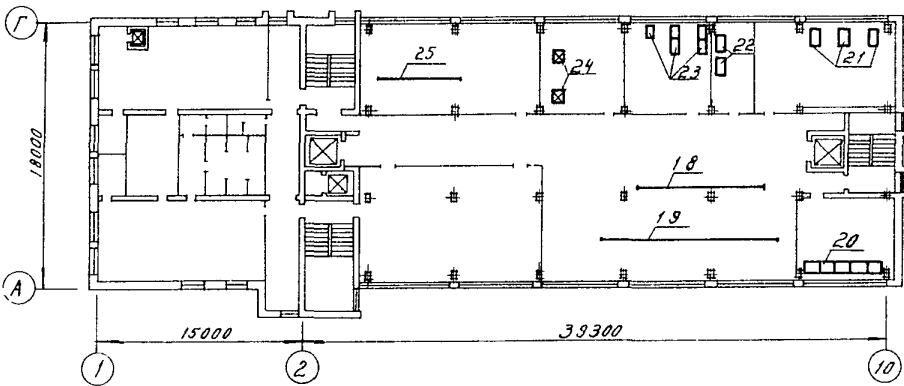
I ЭТАЖ



2 ЭТАЖ



3 ЭТАЖ





ГИПРОБЫТПРОМ

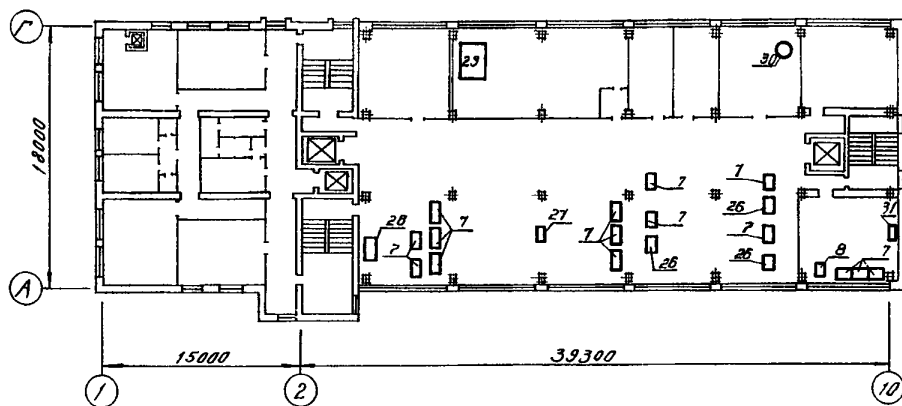
Специализированное предприятие по
ремонту бытовых машин и приборов
с производственной программой
910 тыс. руб. в год. Главный корпус.

ТИПОВОЙ ПРОЕКТ
№ 408-14-58

ПАСПОРТ
лист 5

ПЛАН РАЗМЕЩЕНИЯ ТЕХНОЛОГИЧЕСКОГО ОБОРУДОВАНИЯ

4 ЭТАЖ



ЭКСПЛИКАЦИЯ

1. Стол приемщика часов	шт. 2	16. Шкаф сушильный	шт. 6
2. Стол приемщика	" 3	17. Стенд УС-3	" 3
3. Ножницы кривошипные листовые Н-3310	" 1	18. Конвейер для сборки мужских наручных часов	" 1
4. Пресс однокривошипный К2313Б	" 1	19. Конвейер для сборки женских наручных часов	" 1
5. Токарно-винторезный станок ЛТ-10	" 1	20. Стол для ремонта фото и киноаппаратуры	" 4
6. Поперечно-строгальный станок 7В35	" 1	21. Стол диспетчера	" 3
7. Верстак	" 24	22. Верстак СД3701-06А	" 2
8. Настольно-сверлильный станок НС-12А	" 2	23. Стол часовщика СПЧ	" 5
9. Стол для сварочных работ	" 4	24. Машина для мойки часовых механизмов ММЧ-1	" 2
10. Станок полировальный ЗА-852	" 1	25. Конвейер для сборки будильников	" 1
11. Ванна никелирования	" 1	26. Кантователь для стиральных машин	" 3
12. Стенд для ремонта холодильников	" 4	27. Станок для намотки якорей	" 1
13. Стенд для мойки СМ-1	" 1	28. Испытательная станция ИП-29	" 1
14. Кабина для промывки компрессоров и статоров	" 1	29. Окрасочная камера КО-1	" 1
15. Станок для разрезки мотор-компрессоров	" 1	30. Стенд С-3	" 1
		31. Токарно-доделочный станок ЦД608	" 1

ОПИСАНИЕ ТЕХНОЛОГИЧЕСКОГО ПРОЦЕССА

Специализированное предприятие рекомендуется к строительству в городах с населением 400-450 тысяч жителей и предназначается для ремонта бытовых машин и приборов, находящихся в пользовании у населения. Прием в ремонт осуществляется в салоне предприятия и в приемных пунктах, расположенных в городе. Кроме того, в салоне предприятия производится мелкий ремонт часов в присутствии заказчика и прием заявок от населения для ремонта на дому.

На предприятии приняты следующие технологические процессы по видам ремонтов.

I. Ремонт и изготовление металлоизделий.

В отделении производится ремонт различного вида металлоизделий, а также изготовление металлоизделий по заказам населения. Для этого в отделении установлено следующее оборудование: ножницы кривошипные листовые, два однокривошипных прессы, зигмашина, машина листогибочная 3-х валковая, токарно-винторезный станок, горизонтально-фрезерный станок, поперечно-строгальный станок, фрезерный станок для ключей и другое оборудование и приспособления.

Предусмотрен участок сварки для производства электро и газосварочных работ и гальваническое отделение для нанесения защитных и декоративных покрытий.

II. Ремонт холодильников.

В производстве по ремонту холодильников предусмотрен ремонт корпусов холодильников, проверка и регулировка терморегуляторов, проверка реле, ремонт холодильных агрегатов, в том числе мотор-компрессоров, испарителей, конденсаторов и т.д.

III. Ремонт часов.

Ремонт мужских и женских наручных часов, будильников производится поточно-операционным методом на конвейерах.

Крупные и сложные часы ремонтируются индивидуальным методом по законченному циклу.

На данном производстве предусмотрено отделение ремонта фото и киноаппаратуры.

IV. Ремонт бытовых машин и приборов.

В отделении предусмотрен ремонт стиральных машин, пылесосов, полотеров, электробритьев, вентиляторов, электронагревательных приборов, электродвигателей для изделий, ремонтируемых на данном предприятии и прочих предметов бытовой техники.

Для окрасочных работ по всем видам услуг предусмотрено отделение окраски, в котором установлены: окрасочная камера, верстак для подготовки поверхности и сушильная камера.

ПРОИЗВОДСТВЕННАЯ ПРОГРАММА

ремонт холодильных агрегатов	- 253 тыс.руб.
ремонт холодильников	- 57 "-
ремонт холодильников на дому	- 55 "-
ремонт стиральных машин	- 30 "-
ремонт пылесосов и полотеров	- 67 "-
ремонт прочей бытовой техники	- 30 "-
ремонт и изготовление металлоизделий с гальванопокрытиями	- 70 "-
ремонт часов	- 318 "-
ремонт кинофото-аппаратуры	- 30 "-

ПОТРЕБНОСТЬ В РЕСУРСАХ И СЫРЬЕ

материалов и запасных частей	- 276,65 тыс.руб.
электроэнергии	- 1159 тыс.квт.час
воды	- 14,027 тыс.м ³

РЕЖИМ РАБОТЫ И ШТАТЫ

количество смен	- 2
общее число работающих	- 284
в том числе рабочих	- 209
то же, в наибольшей смене	- 113
коэффициент сменности	- 1,8

К 2	ГИПРОБЫТПРОМ	Специализированное предприятие по ремонту бытовых машин и приборов в производственной программой 910 тыс. руб. в год.	ТИПОВОЙ ПРОЕКТ № 408-14-58	ПАСПОРТ лист
		Главный корпус		

ОСНОВНЫЕ ПОКАЗАТЕЛИ

СТРОИТЕЛЬНЫЕ КОНСТРУКЦИИ

ОБЪЕМ			
Строительный	м3	20699,25	
В том числе:			
бытовых помещений		7818,47	
На расчетную единицу		24,60	
ПЛОЩАДЬ			
Застройки	м2	1049,96	
Полезная	"	8749,30	
Бытовых помещений	"	1288,70	
Рабочая	"	2572,70	
На расчетную единицу		4,10	
РАСХОД МАТЕРИАЛОВ			
Цемент	т	690,25	
Стали	"	140,06	
Железобетона	м3	1497,88	
В том числе сборного	"	1093,91	
Керамзитобетона	"	150,12	
Лесоматериалов	"	187,49	
Кирпича	тыс.шт.	593,75	
СМЕТНАЯ СТОИМОСТЬ			
Общая	тыс.руб.	625,04	
Строительно-монтажных работ	"	415,89	
Оборудования	"	209,15	
1 м3 здания	руб.	20,10	
1 м2 рабочей площади	"	161,70	
На расчетную единицу		0,45	
ТРУДОВЫЕ ЗАТРАТЫ			
На здание	ч-д	8563,71	
На 1 м3 здания	"	0,42	

Фундаменты под оборудование - монолитные железобетонные. Фундаменты в производственной части под колонны - монолитные железобетонные стального типа. Под стеновые панели фундаментные балки по серии КЗ-01-23 вып. I; типоразмеров - 2.

Фундаменты под кирпичные стены - ленточные из сборных железобетонных плит по серии I.112-I.1 типоразмеров 6 и бетонных блоков по серии I.116-I.1 типоразмеров - 6. Колонны - сборные железобетонные по серии ИИ22-2 типоразмеров - 12.

Ригели - сборные железобетонные по серии ИИ23-I, типоразмеров - 7.

Плиты перекрытия и покрытия производственной части сборные железобетонные по серии ИИ24-I и ИИ24-4 типоразмеров - 9; в административно-бытовой части по серии I.141-I типоразмеров - 6.

Стены наружные в производственной части - керамзитобетонные навесные панели по серии СТ-02-31 вып. 2 и 7 типоразмеров - 8.

Стены административно-бытовой части кирпичные несущие по ГОСТ 530-54.

Перегородки - кирпичные, армированные и из гипсовых плит по ГОСТ 6428-52.

Десницы сборные железобетонные по серии ИИ27-I.

Крыша - совмещенная плоская из четырехслойного рулонного ковра с защитным слоем гравия.

Утеплитель - плитный λ - 500 кг/м3.

Окна - деревянные переплеты по ГОСТ 11214-65 и ГОСТ 12506-67.

Двери наружные по серии I.135-I альбом I; внутренние по ГОСТ 6629-64 и серии I.135-I альбом II.

Отделка наружная. Кирпичные стены со стороны фасадов выполняются из лицевого кирпича ГОСТ 1484-55 с расшивкой швов.

Цоколь главного фасада облицовывается керамической плиткой типа "Кабанчик". Деревянные оконные переплеты окрашиваются масляной краской светлого теплого тона. Металлические витражи и козырек входа - масляной краской черного цвета.

Внутренняя отделка. В основных производственных помещениях - масляная покраска на всю высоту, в салоне - масляная покраска под торцовку. В душевых - облицовка глазурированной плиткой на всю высоту, в санузлах на высоту дверного проема.

Наибольший вес конструкции - 6,9 т (колонна).

ИНЖЕНЕРНОЕ ОБОРУДОВАНИЕ

ЭКСПЛУАТАЦИОННЫЕ ПОКАЗАТЕЛИ			
Расход воды	л/сек	7,89	
"	м3/сутки	57,23	
Расход тепла	ккал/час	1187400	
В том числе:			
На отопление	"	221400	
На вентиляцию	"	711300	
На горячее водоснабжение	"	254700	
Потребная мощность электроэнергии	квт	368,0	

Отопление - водяное с параметрами теплоносителя 105° - 70°С.

Теплоснабжение - от наружной тепловой сети теплоноситель - перегретая вода 150° - 70°С или 130° - 70°С.

Вентиляция - приточно-вытяжная с механическим побуждением.

Горячее водоснабжение - от бойлерной.

Водопровод объединенный: хозяйственно-питьевой и противопожарный от городской сети.

Напор на вводе H = 25,0 м.

Канализация - объединенная: хозяйственно-бытовая и производственная к городским сетям.

Электроснабжение - от местной электросети напряжением 380/220 вольт.

ДОПОЛНИТЕЛЬНЫЕ ДАННЫЕ

Сметная стоимость строительства определена в нормах и ценах, введенных с I.I-1969 г. Бытовые помещения приняты в соответствии со СНиП П-М.3-68.

СОСТАВ ПРОЕКТА

АЛЬБОМ I - Пояснительная записка, технологические чертежи.	АЛЬБОМ IV - Электротехнические чертежи, чертежи по связи и сигнализации, чертежи КИП и автоматики.
АЛЬБОМ II - Архитектурно-строительные чертежи.	АЛЬБОМ V - Сметы.
АЛЬБОМ III - Чертежи санитарно-технических систем и устройств.	АЛЬБОМ VI - Заказные спецификации.

Объем проектных материалов 1610 форматок

Проект распространяет: Свердловский филиал ЦИТП
620062 г. Свердловск, 62
ВУЗгородок, Генеральская
ул., 8-а.

Инв. №
Паспорт № 029769