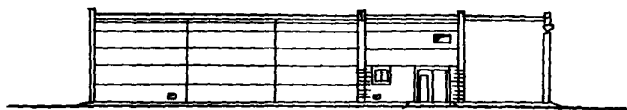
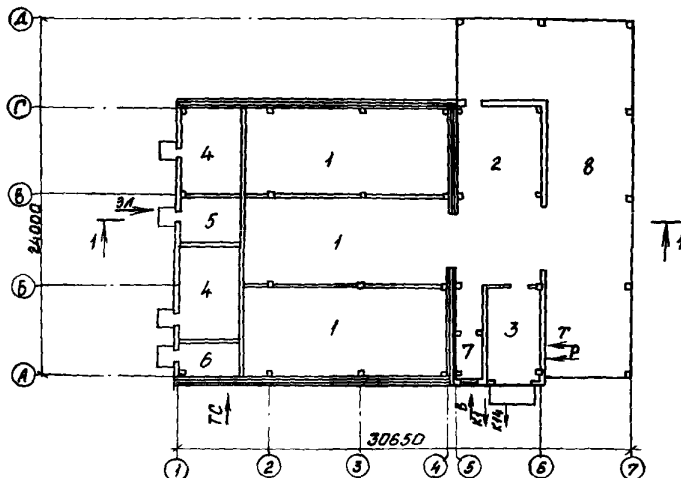


<b>СССР</b>	СТРОИТЕЛЬНЫЙ КАТАЛОГ ЧАСТЬ 2 ТИПОВЫЕ ПРОЕКТЫ ПРЕДПРИЯТИЙ, ЗДАНИЙ И СООРУЖЕНИЙ	ТИПОВОЙ ПРОЕКТ 813-2-41.87 УДК 725.35—637.243.42
<b>ЦИТП</b>	СЕКЦИОННОЕ ХРАНИЛИЩЕ СЕМЕННОГО КАРТОФЕЛЯ ВМЕСТИМОСТЬЮ 500 ТОНН (ДЛЯ РАЙОНОВ С РАСЧЕТНОЙ ЗИМНЕЙ ТЕМПЕРАТУРОЙ НАРУЖНОГО ВОЗДУХА МИНУС 30°С)	<b>ОБКВ</b>
ФЕВРАЛЬ 1988		На 3-х листах На 5 страницах Страница I

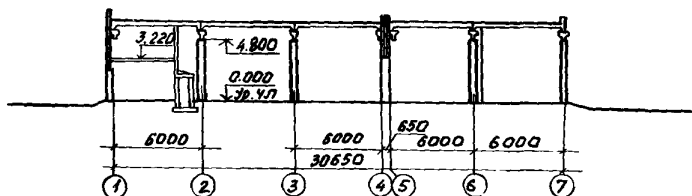
Ф А С А Д I-7



ПЛАН НА ОТМ. 0.000



Р А З Р Е З I-I



ЭКСПЛИКАЦИЯ ПОМЕЩЕНИЙ

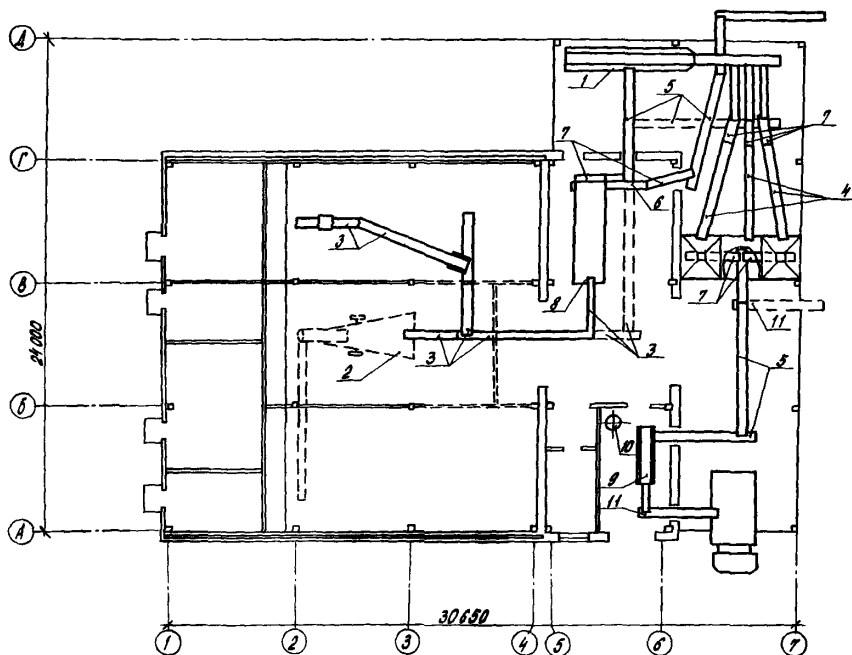
Но- мер	Наименование	Площадь, м <sup>2</sup>	Но- мер	Наименование	Площадь, м <sup>2</sup>
1	Секции хранения	228,0	5	Электроцитовая	16,0
2	Отделение переборки	77,0	6	Тепловой пункт	8,0
3	Отделение протравливания	23,0	7	Службное помещение	8,0
4	Венткамеры	54,0	8	Приемно-сортировальное отделение (навес)	170,0

СЕКЦИОННОЕ ХРАНИЛИЩЕ СЕМЕННОГО КАРТОФЕЛЯ ВМЕСТИМОСТЬЮ 500 ТОНН  
(ДЛЯ РАЙОНОВ С РАСЧЕТНОЙ ЗИМНЕЙ ТЕМПЕРАТУРОЙ НАРУЖНОГО ВОЗДУХА  
МИНУС 30°С)

ТИПОВОЙ ПРОЕКТ  
813-2-41.87

Лист I  
Страница 2

ПЛАН РАЗМЕЩЕНИЯ ТЕХНОЛОГИЧЕСКОГО ОБОРУДОВАНИЯ НА ОТМ.0.000



ЭКСПЛИКАЦИЯ ОБОРУДОВАНИЯ

Поз.	Наименование и марка	Кол.	Поз.	Наименование и марка	Кол.
I	Картофелесортировальный пункт КСП-15Б	I	7	Транспортер переносной ПСШ.18.000	7
2	Транспортер - загрузчик ТЗК-30	I	8	Стол переборочный ПСШ.13.000	I
3	Комплект транспортеров для хранения ТХБ-20	I	9	Протравливатель семенного картофеля "Туматокс-С"	I
4	Транспортер загрузочный ПСШ.08.000.01	3	10	Реактор эмалированный Р/250	I
5	Транспортер основной ПСШ.03.000	5	II	Транспортер-погрузчик ПКС-80	I
6	Транспортер переносной ПСШ.01.000	3			

СЕКЦИОННОЕ ХРАНИЛИЩЕ СЕМЕННОГО КАРТОФЕЛЯ ВМЕСТИМОСТЬЮ 500 ТОНН (ДЛЯ РАЙОНОВ С РАСЧЕТНОЙ ЗИМНЕЙ ТЕМПЕРАТУРОЙ НАРУЖНОГО ВОЗДУХА МИНУС 30°С)	ТИПОВОЙ ПРОЕКТ 813-2-41.87	Лист 2 Страница 3
<b>02ВА СТРОИТЕЛЬНЫЕ КОНСТРУКЦИИ И ИЗДЕЛИЯ</b>	<b>050А ОТДЕЛКА</b>	
Фундаменты - сборные железобетонные по ГОСТ 24022-80. Типоразмеров - 2. Монолитные железобетонные по серии 1.412-1/77 из бетона класса В 12.5. Типоразмеров - 5	НАРУЖНАЯ Силикатная окраска	
Колонны - сборные железобетонные по серии 1.823.1-2, вып.1. Типоразмеров - 4	ВНУТРЕННЯЯ	
Балки - сборные железобетонные по серии 1.462.1-10/80, вып.1. Типоразмеров - 1	Стеклоянная плитка, окраска эмалью ПФ-133, гипсокартонные листы водоземлюсионная краска, мокрая штукатурка, известковая окраска	
Перекрытия - сборные железобетонные по серии 1.141-1, вып.60. Типоразмер - 1	<b>030А ИНЖЕНЕРНОЕ ОБОРУДОВАНИЕ</b>	
Стены-3-х слойные панели по шифру 1481. Типоразмеров - 6 и керамзитобетонные с $\gamma=1000$ кг/м <sup>3</sup> по серии 1.832.1-9, вып.1. Типоразмеров - 4	Водопровод - объединенный: производственный, хозяйственно-питьевой и противопожарный. Напор на вводе - 10 м	
Перегородки - керамический кирпич ГОСТ 530-80	Канализация - производственно-бытовая в наружную сеть	
Покрытия - сборное железобетонное по серии 1.865.1-4/84, вып.1. Типоразмер - 1	Отопление - водяное с параметрами теплоносителя - 115-70°С от котельной хозяйства	
Кровля - рулонная рубероидная	Вентиляция - приточно-вытяжная с механическим побуждением	
Ограждения - столбы сборные железобетонные по серии 3.017-1, вып.1. Типоразмер-1	Электроснабжение - от низковольтных сетей напряжением 380/220В	
Цокольные панели - сборные железобетонные по серии 3.017-1, вып.1. Типоразмер - 1	Электросвещение - лампы накаливания и люминесцентное	
Полы - бетонные, линолеум, кислотоупорный бетон	Слаботочные устройства - телефонная связь, пожарная сигнализация, радиотрансляционная связь, сигнализация безопасности	
Окна - деревянные по ГОСТ 12506-81. Типоразмеров - 2		
Двери - деревянные по ГОСТ 14624-84. Типоразмеров - 4		
Ворота - из панелей типа "Сэндвич" по серии 1.435.9-17, вып.2. Типоразмеров-1. Деревянные по серии 1.435.9-17, вып.3. Типоразмер - 1		
Прочие конструкции и изделия		
Фундаментные балки - сборные железобетонные по серии 1.415-1, вып.1. Типоразмеров - 7		
Перекрытия - сборные железобетонные по ГОСТ 948-84. Типоразмеров - 5		
Каналы - сборные железобетонные по серии 3.006.1-2/82, вып.1-1. Типоразмеров - 3		
Плиты перекрытия каналов - сборные железобетонные по серии 3.006.1-2/82, вып.1-2. Типоразмеров - 4		
<b>Ж30В СКОРОСТНОЙ НАПОР ВЕТРА - 23 кгс/м<sup>2</sup> 0,23кПа</b>	<b>Ж30В ВЕС СНЕГОВОГО ПОКРОВА - 100 кгс/м<sup>2</sup> 1,0 кПа</b>	
<b>Р200 СТЕПЕНЬ ОГНЕСТОЙКОСТИ - вторая</b>		
<b>Ж1ВД РАСЧЕТНАЯ ТЕМПЕРАТУРА НАРУЖНОГО ВОЗДУХА - минус 30°С</b>	<b>020Е ИНЖЕНЕРНО-ГЕОЛОГИЧЕСКИЕ УСЛОВИЯ - обычные</b>	
<b>020Д КЛИМАТИЧЕСКИЕ РАЙОНЫ СССР - П</b>		

СЕКЦИОННОЕ ХРАНИЛИЩЕ СЕМЕННОГО КАРТОФЕЛЯ ВМЕСТИМОСТЬЮ 500 ТОНН  
(ДЛЯ РАЙОНОВ С РАСЧЕТНОЙ ЗИМНЕЙ ТЕМПЕРАТУРОЙ НАРУЖНОГО ВОЗДУХА  
МИНУС 30° С)

ТИПОВОЙ ПРОЕКТ  
813-2-41.87

Лист 2  
Страница 4

### ГЗДТ ТЕХНОЛОГИЧЕСКИЙ ПРОЦЕСС

Секционное хранилище семенного картофеля вместимостью 500 тонн предназначается для приемки, послеуборочной обработки, хранения и предпосадочной обработки семенного картофеля в местах его производства. Производительность по готовой продукции приемно-сортировального пункта - 15т/час. Работа хранилища принята в одну смену при 5-ти дневной рабочей неделе.

Перед загрузкой секции дезинфицируют, проветривают и просушивают. Картофель с поля в хранилище доставляется в необработанном виде. После взвешивания картофель сортируется и загружается в секции на хранение.

После загрузки в течение 15 суток картофель проходит "лечебный" период при температуре  $15 \pm 3^{\circ}\text{C}$ .

Хранение картофеля принято россыпью в насыпи 4 м в секциях в условиях активной вентиляции при температуре 2...4°С и относительной влажности 90...95%.

После хранения производится переборка и калибровка картофеля на 3 фракции и россыпью автотранспортом взвешивается и отправляется на посадку.

### ГЗВД ПРОИЗВОДСТВЕННАЯ ПРОГРАММА

### ГЗВД РЕЖИМ РАБОТЫ И ШТАТЫ

Вместимость хранилища	тонн	535	Количество смен	I
Себестоимость хранения продукции	тыс.руб.	22,68	Общее количество работающих	13
Себестоимость на расчетный показатель	руб.	42,39	в том числе:	
Уровень рентабельности	%	25,7	рабочих	10
Срок окупаемости капитальных вложений	год	3,9	то же, в наиболее многочисленную смену	10
Приведенные затраты на 1 тонну загруженной продукции	руб.	74,99	коэффициент сменности	I
ПОТРЕБНОСТЬ В СЫРЬЕ И РЕСУРСАХ (годовая)			выработка на одного работающего (годовая)	17510 руб.
Вода	м3	45,00		
Тепло	ГДж	182,68		
	Гкал	43,6		
Электроэнергии	МВт.ч	54,34		

СЕКЦИОННОЕ ХРАНИЛИЩЕ СЕМЕННОГО КАРТОФЕЛЯ ЕМКОСТЬЮ 500 ТОНН  
(ДЛЯ РАЙОНОВ С РАСЧЕТНОЙ ЗИМНЕЙ ТЕМПЕРАТУРОЙ НАРУЖНОГО ВОЗДУХА  
МИНУС 30°С)

ТИПОВОЙ ПРОЕКТ

813-2-41.87

Лист 3

Страница 5

Наименование	Всего	Удельн. показатель	Наименование	Всего	Удельн. показатель
V1IA СТОИМОСТЬ			V4KA ЭКСПЛУАТАЦИОННЫЕ ПОКАЗАТЕЛИ		
V1IB Общая сметная стоимость	тыс. руб.	105,10	Расход		
в том числе:			V4KH воды	л/с	1,3
V1IL строительно-монтажных работ	то же	77,37	холодной	м3/сут	1,98
V1IO оборудования	"	27,73	V4KI Канализационные стоки	"	1,84
V1IS Стоимость строительно-монтажных работ I м2 общей площади здания	руб.	132,48	V4KN тепла	ккал/ч кВт	34720 40,270
V1IR Стоимость строительно-монтажных работ I м3 строительного объема	"	28,57	в том числе:		
V1IV Стоимость общая на расчетный показатель	"	196,45	на отопление	то же	34720 40,270
V1JA ТРУДОЕМКОСТЬ			V4KK Потребная электрическая мощность	кВт	77,7
V1JF Построечные трудовые затраты	чел.ч.	8568	ТЕХНИЧЕСКИЕ ХАРАКТЕРИСТИКИ		
V1JR То же, на I м3 строительного объема	то же	3,16	G3NB Объем строительный	м3	2708,00
V1JV То же, на расчетный показатель	"	16,01	V1NP Объем строительный на расчетный показатель	"	5,06
V1KA РАСХОДЫ			G3OC Площадь застройки	м2	667,00
V1KB Расход строительных материалов			G3OB Общая площадь	м2	584,00
Цемент	т	118,86	V1OK Общая площадь на расчетный показатель	"	1,09
Цемент, приведенный к М 400	"	118,21			
То же, на I м2 общей площади	"	21,00			
Сталь	"	36,10			
Сталь, приведенная к классам А-I и Ст3	"	0,06			
То же, на I м2 общей площади	"	0,06			
То же, на расчетный показатель	"	0,06			
Бетон и железобетон	м3	371,42			
в том числе:					
монолитный	"	165,40			
сборный	"	206,02			
То же, на I м2 общей площади	"	14,26			
Лесоматериалы	"	21,50			
Лесоматериалы, приведенные к круглому лесу	"	32,56			
Кирпич	тыс.шт	0,055			
То же, на I м2 общей площади	то же	0,055			

## ДОПОЛНИТЕЛЬНЫЕ ДАННЫЕ

За расчетную единицу принята I тонна хранимой продукции. Количество расчетных единиц - 535.  
Сметная документация составлена в ценах и нормах 1984 года

## B7EA СОСТАВ ПРОЕКТНОЙ ДОКУМЕНТАЦИИ

Альбом I - Пояснительная записка, Схема генплана. Технология производства. Автоматизация технологических процессов. Силовое электрооборудование. Связь и сигнализация

Альбом II - Архитектурно-строительные решения. Конструкции железобетонные. Конструкции металлические. Отопление и вентиляция. Внутренние водопровод и канализация

Альбом III - Строительные изделия

Альбом IV - Сметы

Альбом V - Спецификация оборудования

Альбом VI - Ведомости потребности в материалах

Объем проектных материалов, приведенных к формату А4, - 751 форматки

B7BA АВТОР ПРОЕКТА Институт "Тиронисельпром, 302026, г.Орел, ул.Комсомольская, 66

B7BA УТВЕРЖДЕНИЕ Утвержден и введен в действие институтом "Тиронисельпром" Госагропрома СССР, приказ № 107 от 16.07.87г.  
Срок действия - 1992 год

B7KA ПОСТАВЩИК ЦИП, 125878, ГСП, г.Москва, А-445, Смольная, 22

Инв. № 22519

Катал. л. № 059498