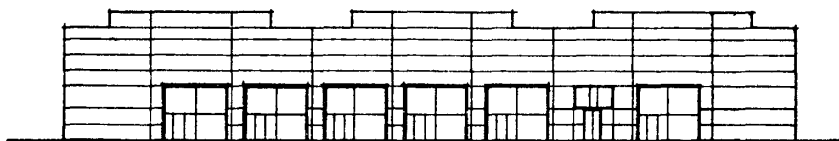
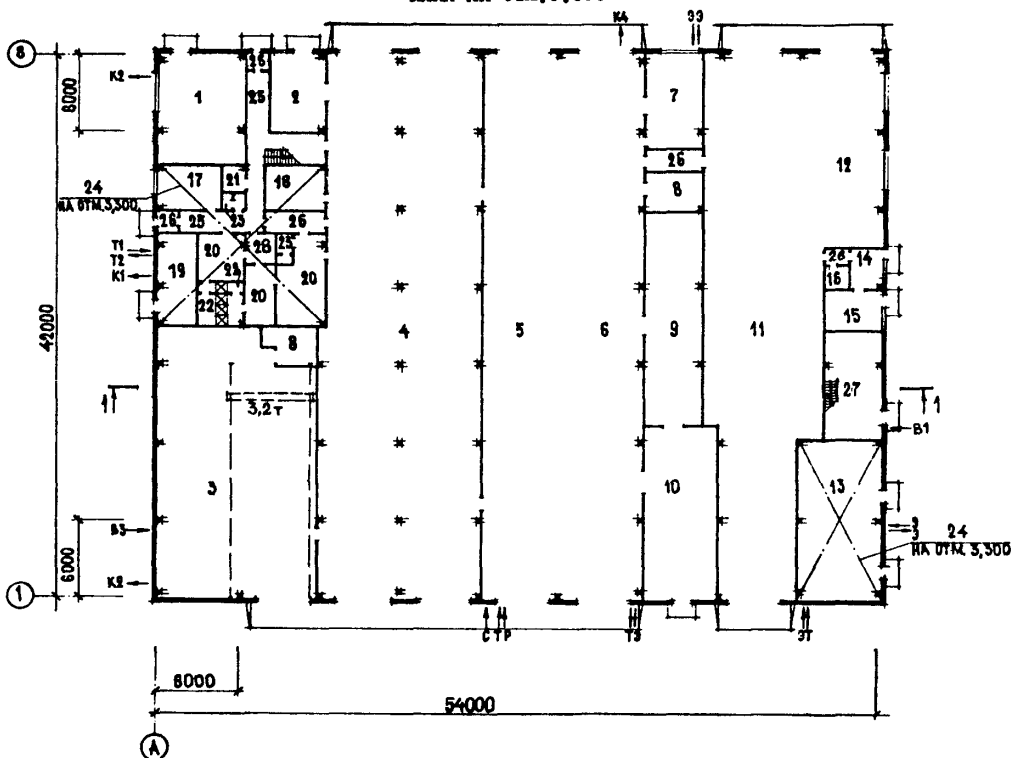
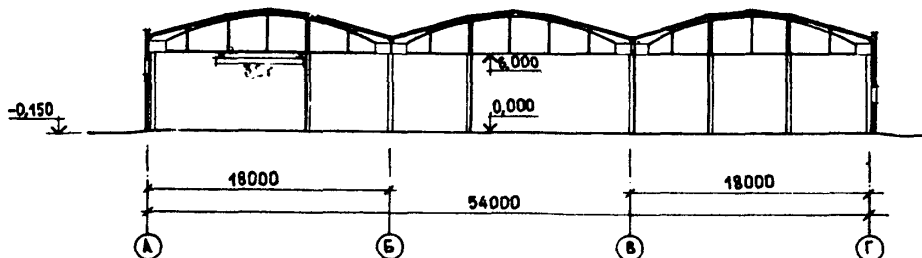


| | | |
|------------------------------|--|--|
| СССР | СТРОИТЕЛЬНЫЙ КАТАЛОГ Часть 2 ТИПОВЫЕ ПРОЕКТЫ ПРЕДПРИЯТИЯ, ЗДАНИЙ И СООРУЖЕНИЙ | ТИПОВОЙ ПРОЕКТ 503-3-20.87 |
| ЦИТП | ПРОИЗВОДСТВЕННЫЙ КОРПУС МОЕЧНЫХ И ОКРАСОЧНЫХ РАБОТ ДЛЯ АТП НА 300 ГРУЗОВЫХ АВТОМОБИЛЕЙ | УДК 725.38 |
| АПРЕЛЬ 1988 | | На 3-х листах На 6-и страницах Страница 1 |

ФАСАД А-Г

ПЛАН НА ОТМ. 0.000

РАЗРЕЗ I-I


ПРОИЗВОДСТВЕННЫЙ КОРПУС МОЕЧНЫХ И ОКРАСОЧНЫХ РАБОТ
ДЛЯ АТП НА 300 ГРУЗОВЫХ АВТОМОБИЛЕЙ

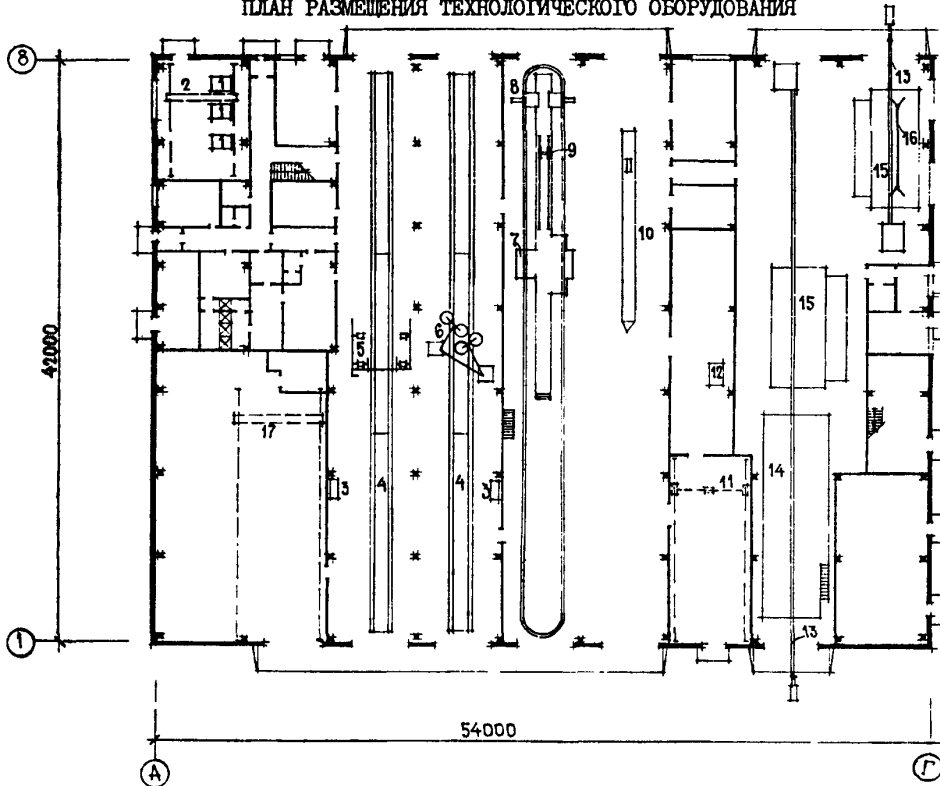
ТИТОВОЙ ПРОЕКТ
503-3-20.87

Лист I
Страница 2

ЭКСПЛИКАЦИЯ ПОМЕЩЕНИЙ

| Но-мер | Наименование | Площадь, м ² | Но-мер | Наименование | Площадь, м ² |
|--------|--|-------------------------|--------|--|-------------------------|
| I | Компрессорная | 55,6 | I4 | Краскоприготовительная | 6,5 |
| 2 | Кладовая масел | 23,8 | I5 | Кладовая красок | 11,2 |
| 3 | Очистные сооружения для сточных вод от мойки автомобилей | 248,7 | I6 | Насосная | 2,6 |
| 4 | Участок еждневного обслуживания | 505,2 | I7 | Комната дежурного персонала | 13,0 |
| 5 | Участок диагностики Д-1 | 251,8 | I8 | Операторская | 15,3 |
| 6 | Пост шиномонтажных работ | 251,7 | I9 | Индивидуальный тепловой пункт | 18,5 |
| 7 | Комплектная трансформаторная подстанция | 30,5 | 20 | Гардеробные | 40,8 |
| 8 | Электрощитовые | 25,2 | 21 | Кладовая уборочного инвентаря | 3,8 |
| 9 | Шиномонтажный участок | 66,0 | 22 | Душевые | 10,3 |
| 10 | Склад резины | 74,6 | 23 | Санузлы | 6,0 |
| 11 | Окрасочный участок | 268,0 | 24 | Венткамеры | 238,1 |
| 12 | Пост нанесения антикоррозийных покрытий | 143,1 | 25 | Коридор | 38,5 |
| 13 | Станция пожаротушения | 76,9 | 26 | Тамбуры | 4,1 |
| | | | 27 | Очистные сооружения для сточных вод от окрасочного участка | 34,4 |
| | | | 28 | Помещение для сушки спецодежды | 6,8 |

ПЛАН РАЗМЕЩЕНИЯ ТЕХНОЛОГИЧЕСКОГО ОБОРУДОВАНИЯ



ЭКСПЛИКАЦИЯ ОБОРУДОВАНИЯ

| Поз. | Наименование и марка | Колич. | Поз. | Наименование и марка | Колич. |
|------|--|--------|------|---|--------|
| I | Компрессорная установка 2ВУ1-2,5/13М9 | 3 | 8 | Стенд диагностический для проверки ходовых качеств автомобилей КИ8959 | I |
| 2 | Кран подвесной ручной I-5, I-4, 5-6-380УЗ, Q=1тс | I | 9 | Подъемник канавный П246А, Q=8тс | I |
| 3 | Установка для мойки двигателей снаружи М203 | 2 | 10 | Пост для замены колес Р653 | I |
| 4 | Конвейер штабелер грузонесущий П545 | 2 | 11 | Кран штабелер мостовой опорного типа ОП-05 | I |
| 5 | Установка для мойки грузовых автомобилей М129 | I | 12 | Стенд для демонтажа шин грузовых автомобилей Ш513 | I |
| 6 | Установка для мойки грузовых автомобилей М127 | I | 13 | Конвейер грузоведущий 4409 | 2 |
| 7 | Стенд диагностический тормозных систем КИ8964 | I | 14 | Камера для сушки автомобилей 8082 | I |
| | | | 15 | Решетка с нижним отсосом ПЛ211.012 | 2 |
| | | | 16 | Подъемник гидравлический двух-плунжерный П112 | I |
| | | | 17 | Кран однобалочный Q=3,2тс | I |

| ПРОИЗВОДСТВЕННЫЙ КОРПУС МОЕЧНЫХ И ОКРАСОЧНЫХ РАБОТ ДЛЯ АТП НА 300 ГРУЗОВЫХ АВТОМОБИЛЕЙ | | ТИПОВОЙ ПРОЕКТ 503-3-20.87 | Лист 2 Страница 3 |
|---|--|-------------------------------|----------------------|
| Д2ВА СТРОИТЕЛЬНЫЕ КОНСТРУКЦИИ И ИЗДЕЛИЯ | Н5УА ОТДЕЛКА | | |
| <p>Фундаменты - монолитные железобетонные по серии I.412-I/77, вып.2. Типоразмеров - 10</p> <p>Фундаментные балки - сборные железобетонные по серии I.415-I, вып.1. Типоразмеров - 6</p> <p>Колонны - сборные железобетонные по серии I.423-3, вып.1. Типоразмеров - 2; по серии I.427-I-3, вып.1. Типоразмеров - 1; по серии I.030.9-2, вып.5. Типоразмеров - 1; по серии I.020-I/83, вып.2-I. Типоразмеров - 4</p> <p>Ригели - сборные железобетонные по серии I.020-I/83, вып.3-I, 3-4. Типоразмеров - 4</p> <p>Перекрытия - сборные железобетонные плиты по серии I.041-I-2, вып.1. Типоразмеров - 2; по серии I.042-I, вып.1. Типоразмеров - 4</p> <p>Стены - сборные панели из легкого бетона по серии I.030.I-I, вып.1-I. Типоразмеров - 16</p> <p>Перегородки - сборные железобетонные по серии I.030.9-2, вып.1. Типоразмеров - 7</p> <p>Фермы - сборные железобетонные по серии I.463-3, вып.2. Типоразмеров - 1</p> <p>Покрытие - сборные железобетонные плиты по ГОСТ 22701-I-77^а, 22701.4-77^а, по серии I.465.I-10/82, вып.1. Типоразмеров - 1</p> <p>Кровля - рулонный ковер из 3-х слоев рубероида с утеплителем $\rho = 400$ кг/м³</p> <p>Лестницы - металлические по серии I.450.3-3, вып.1. Типоразмеров - 3</p> <p>Ограждения - металлические по серии I.450.3-3, вып.1. Типоразмеров - 5</p> <p>Полы - бетонные, асфальтобетонные, из мозаичной и керамической плитки, линолеумные</p> <p>Окна - деревянные по серии I.236-6, вып.1. Типоразмеров - 1; по серии I.436.2-15. Типоразмеров - 3</p> <p>Фонари - zenithные по серии I.464.2-I7, вып.1. Типоразмеров - 1</p> <p>Двери - деревянные по серии 2.435-6, вып.1, 2. Типоразмеров - 3; по серии I.136-10. Типоразмеров - 2; по серии I.136.5-19. Типоразмеров - 2</p> <p>Ворота - металлические распашные по серии I.435.9-I7, вып.1, 4. Типоразмеров - 2</p> <p>Наибольшая масса монтажного элемента (ферма) - 7,7т</p> | <p>НАРУЖНАЯ</p> <p>Полимерцементная окраска стеновых панелей и кирпичных участков стен</p> <p>ВНУТРЕННЯЯ</p> <p>Штукатурка; известковая, масляная, клеевая, вододисперсионная, поливинилхлоридная окраска; облицовка керамической и стеклянной плиткой</p> | | |
| | С3СА ИНЖЕНЕРНОЕ ОБОРУДОВАНИЕ | | |
| | <p>Водопровод - раздельный: хозяйственно-питьевой, напор на вводе Н=17м и производственно-противопожарный, напор на вводе Н=30м</p> <p>Канализация - раздельная: хозяйственно-бытовая, производственная и дождевая во внутриплощадочную сеть</p> <p>Отопление - водяное, центральное и воздушное. Температура теплоносителя 150-70°C</p> <p>Вентиляция - приточно-вытяжная с механическим побуждением и естественная</p> <p>Горячее водоснабжение - централизованное от внешних сетей, напор на вводе Н=17м</p> <p>Электроснабжение - от низковольтных сетей напряжением 380/220В через востроенную трансформаторную подстанцию</p> <p>Электроосвещение - лампами накаливания, люминесцентное</p> <p>Связь и сигнализация - телефонизация, радиотрансляция, электрочасофикация, громкоговорящее оповещение, пожарная и охранная сигнализация, автоматическое пожаротушение</p> | | |
| Ж3ОВ СКОРОСТНОЙ НАПОР ВЕТРА - $\frac{27 \text{ кгс/м}^2}{0,26 \text{ кПа}}$ | Ж3НВ РЕС СНЕГОВОГО ПОКРОВА - $\frac{100 \text{ кгс/м}^2}{0,98 \text{ кПа}}$ | | |
| Р2СО СТЕПЕНЬ ОГНЕСТОЙКОСТИ - вторая | С2DD КЛИМАТИЧЕСКИЕ РАЙОНЫ И ПОДРАЙОН СССР-П, Ш, IB | | |
| Н1ВД РАСЧЕТНАЯ ТЕМПЕРАТУРА НАРУЖНОГО ВОЗДУХА минус 30(основной вариант), 40°C | С2ЕЕ ИНЖЕНЕРНО-ГЕОЛОГИЧЕСКИЕ УСЛОВИЯ - обычные | | |

ПРОИЗВОДСТВЕННЫЙ КОРПУС МОЕЧНЫХ И ОКРАСОЧНЫХ РАБОТ
ДЛЯ АТП НА 300 ГРУЗОВЫХ АВТОМОБИЛЕЙ

ТИПОВОЙ ПРОЕКТ
503-3-20.87

Лист 2
Страница 4

СЗДТ ТЕХНОЛОГИЧЕСКИЙ ПРОЦЕСС

Производственный корпус моечных и окрасочных работ предназначен для производства моечных, диагностических, шиномонтажных и окрасочных работ 300 грузовых автомобилей, в том числе:

ЗИЛ-130 - 60 ед.

ЗИЛ-ММЗ-555 - 60 ед.

ЗИЛ-130 с полуприцепом ОдаЗ-885 - 75 ед.

КамаЗ-5410 с полуприцепом ОдаЗ-9370 - 105 ед.

Автомобили и автопоезда, возвращающиеся в АТП, проходят комплекс ЕО, включающий в себя уборочно-моечные, заправочные, контрольно-диагностические и контрольно-регулирующие работы, экспресс-ремонт.

Уборочно-моечные и заправочные работы проводятся на 2-х линиях, оборудованных механизированными моечными и заправочными установками, конвейерами для принудительного перемещения автомобилей и автопоездов.

Контрольно-диагностические работы ЕО и работы по диагностике Д-1 производятся на проездных постах, оснащенных стендами для проверки тормозных качеств и стендом для проверки ходовых качеств автомобиля. Удаление выхлопных газов осуществляется передвижным шланговым отсосом. Для снятия и установки колес подвижного состава предусмотрен специализированный пост шиномонтажных работ.

Шиномонтажные работы и ремонт шин осуществляются в шиномонтажном участке. Окрасочные работы производятся на посту, оборудованном решеткой с нижним отсосом, установкой для нанесения окрасочных материалов и другим необходимым оборудованием, пост сушки окрашенных автомобилей оборудован проходной конвекционной камерой.

Для нанесения антикоррозийных покрытий предусмотрен специализированный пост, оборудованный установками для нанесения антикоррозийных покрытий, решеткой с нижним отсосом.

Перемещение автомобилей в окрасочном участке и на посту нанесения антикоррозийных покрытий осуществляется грузоведущим конвейером.

СЗВД ПРОИЗВОДСТВЕННАЯ ПРОГРАММА

ПОТРЕБНОСТЬ В СЫРЬЕ И РЕСУРСАХ

| | | | | | |
|----------------------------------|----------|-------|--|--|------------|
| Суточное количество воздействий: | | | Вода | м ³ /ч(м ³ /сут) | 11,8(46,3) |
| комплекса ЕО | ед. | 267 | Годовой расход тепла | ГДж | 16926,25 |
| Годовой объем работ: | | | Годовой расход электроэнергии | МВт.ч | 1127,6 |
| комплекса ЕО | чел.-ч | 44850 | Сжатый воздух | м ³ /ч | 80,0 |
| диагностических работ Д-1 | то же | 1497 | СЗВД РЕЖИМ РАБОТЫ И ШТАТЫ | | |
| шиномонтажных работ | " | 5321 | Количество смен | | 3 |
| окрасочных и антикоррозийных | " | 5286 | Общее количество работающих в том числе: | | 39 |
| Себестоимость | тыс.руб. | 194,8 | рабочих | | 39 |
| | | | то же в наиболее многочисленную смену | | 19 |
| | | | Коэффициент сменности | | 2,05 |

| ПРОИЗВОДСТВЕННЫЙ КОМПЛЕКС МОЕЧНЫХ И ОКРАСОЧНЫХ РАБОТ ДЛЯ АТП НА 300 ГРУЗОВЫХ АВТОМОБИЛЕЙ | | | | ТИПОВОЙ ПРОЕКТ 503-3-20.87 | | Лист 3 Страница 5 | |
|--|--|-----------|----------------------------|---|--|----------------------|----------------------------|
| Наименование | | Всего | Удельн. показа- тель | Наименование | | Всего | Удельн. показа- тель |
| V1IA СТОИМОСТЬ | | | | V4KA ЭКСПЛУАТАЦИОННЫЕ ПОКАЗАТЕЛИ | | | |
| V1IB | Общая сметная стоимость в том числе: | тыс. руб. | 654,07 | - | Расход | | |
| V1IL | строительно-монтажных работ | то же | 422,17 | - | V4KH воды | м3/ч | 10,62 |
| V1IO | оборудования | " | 231,90 | - | холодной | м3/сут | 43,89 |
| V1IS | Стоимость строи-тельно-монтажных работ I м2 общей площади здания | руб. | - | 169,2 | V4KI Канализационные стоки | то же | 2,37 |
| V1IR | То же, на I м3 стро-ительного объема | " | - | 21,0 | V4KJ Тепла | ккал/ч | 4030060 |
| V1IV | Стоимость общая на расчетный показатель | " | - | 2180,2 | | КВТ | 4686,96 |
| V1JA ТРУДОЕМКОСТЬ | | | | в том числе: | | | |
| V1JF | Построечные трудо-вые затраты | чел.-дн. | 9068,2 | - | на отопление | то же | 1875890 |
| V1JR | То же, на I м3 строительного объема | то же | - | 0,45 | на вентиляцию | " | 1930370 |
| V1JV | То же, на расчет-ный показатель | " | - | 30,2 | на горячее водо-снабжение | " | 223800 |
| V1KA РАСХОДЫ | | | | 260,280 | | | |
| V1KB | Расход строи-тельных материа-лов | | | | Тепла на отопление I м2 общей площади | " | - |
| | Цемент, приведен-ный к М400 | t | 556,1(339,5) | - | | | 751,85 |
| | То же, на I м2 общей площади | " | - | 0,22 | V4KK Потребная электри-ческая мощность | кВт | 473,9 |
| | Сталь | " | 107,2(26,8) | - | | | |
| | Сталь, приведенная к классам А-I и Ст3 | " | 130,7 | - | | | |
| | То же, на I м2 общей площади | " | - | 0,05 | | | |
| | То же, на расчет-ный показатель | " | - | 0,44 | | | |
| | Бетон и железобетон | м3 | 1117,2 | - | | | |
| | в том числе: | | | | | | |
| | монолитный | " | 452,5 | - | | | |
| | сборный | " | 664,7 | - | | | |
| | То же, на I м2 общей площади | " | - | 0,45 | | | |
| | Лесоматериалы | " | 59,3 | - | | | |
| | Лесоматериалы, при-веденные к круглому лесу | " | 90,5(74,1) | - | | | |
| | Кирпич | тыс.шт. | 63,0 | - | | | |
| | То же, на I м2 общей площади | то же | - | 0,03 | | | |
| В скобках указана потребность строитель-ных материалов без учета расходов на изготовление сборных изделий, конструкций | | | | ТЕХНИЧЕСКИЕ ХАРАКТЕРИСТИКИ | | | |
| | | | | | G3NB Объем строитель-ный | м3 | 20070,0 |
| | | | | | V1NP Объем строительный на расчетный пока-затель | " | - |
| | | | | | | | 66,9 |
| | | | | | G3OC Площадь застройки | м2 | 2320,2 |
| | | | | | G3OB Общая площадь | " | 2495,0 |
| | | | | | V1OK Общая площадь на расчетный показатель | " | - |
| | | | | | | | 8,3 |

ПРОИЗВОДСТВЕННЫЙ КОРПУС МОЕЧНЫХ И ОКРАСОЧНЫХ РАБОТ
ДЛЯ АТП НА 300 ГРУЗОВЫХ АВТОМОБИЛЕЙ

ТИПОВОЙ ПРОЕКТ
503-3-20.87

Лист 3
Страница 6

ДОПОЛНИТЕЛЬНЫЕ ДАННЫЕ

Проект разработан взамен типового проекта 503-9-4.83. Расчетный показатель - I автомобиль. Расчетных единиц - 300. Сметная документация составлена в нормах и ценах 1984г.

ВНЕ С О С Т А В П Р О Е К Т Н О Й Д О К У М Е Н Т А Ц И И

Альбом I - Пояснительная записка.
Технология производства.
Архитектурные решения.
Конструкции железобетонные.
Конструкции металлические

Альбом У - Задание заводу изготовителю
на автоматику и электро-
оборудование

Альбом II - Отопление и вентиляция.
Внутренние водопровод и
канализация. Автоматическое
пожаротушение. Пожарная
сигнализация

Альбом UI - Нестандартизированное оборудо-
вание автоматического
пожаротушения

Альбом III - Силовое электрооборудование.
Электрическое освещение.
Автоматизация. Связь и
сигнализация

Альбом UII - Спецификации оборудования

Альбом UIII - Ведомости потребности
в материалах

Альбом IV - Индустриальные строительные
конструкции

Альбом IХ - Сметы (книги I, 2)

Альбом X - Проектная документация по
переводу помещений в режим СОТ

П Р И М Е Н Е Н Н Ы Е Т И П О В Ы Е П Р О Е К Т Ы

Типовой проект 704-I-158.83 "Резервуар стальной горизонтальный цилиндрический для хране-
ния нефтепродуктов емкостью 3 м³"
(распространяет Казахский филиал ЦИТП)

Объем проектных материалов, приведенных к формату А4 - 2045 форматок

В7ВА АВТОР ПРОЕКТА Ростовский филиал Гипроавтотранс, 344007, Ростов-на-Дону, ул.Московская, 73

В7НА УТВЕРЖДЕНИЕ Утвержден и введен в действие Министерством автомобильного транспорта РСФСР
протокол от 29.10.87г. № 20
Срок действия типового проекта - 1992г.

В7КА ПОСТАВЩИК Новосибирский филиал ЦИТП, 630051, Новосибирск, 51
проспект Дзержинского, 81/2

Инв. №
Катал. л. № 059000