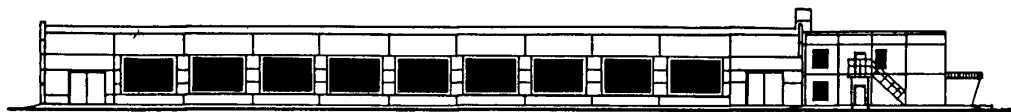
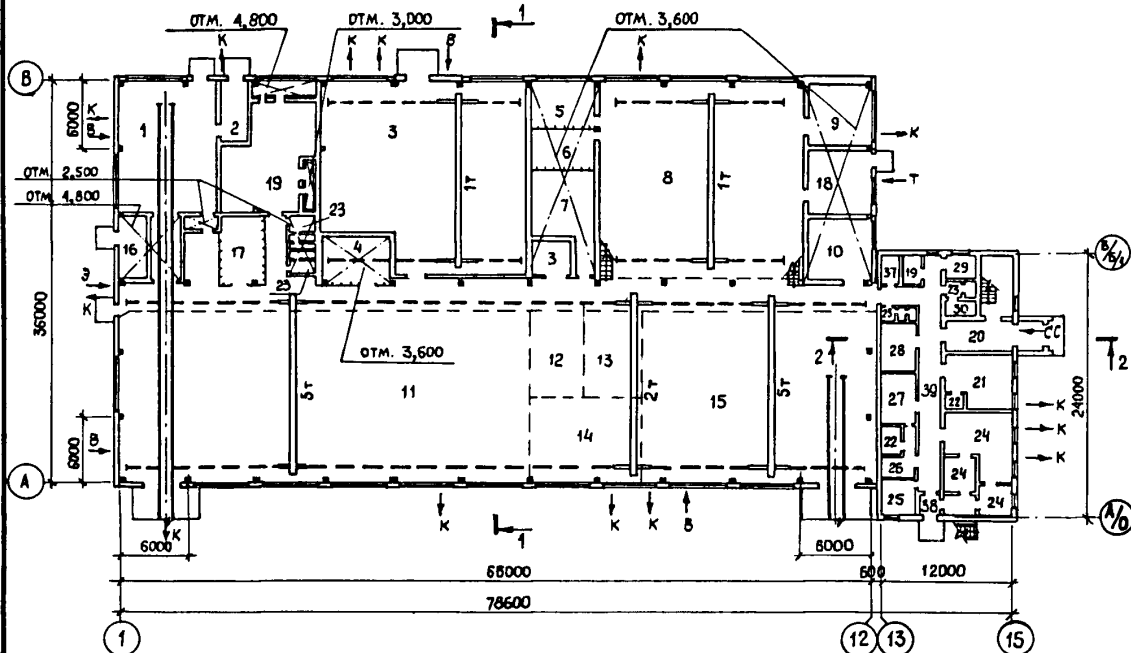
	<b>СТРОИТЕЛЬНЫЙ КАТАЛОГ</b> <b>Часть 2</b> <b>ТИПОВЫЕ ПРОЕКТЫ ПРЕДПРИЯТИЯ, ЗДАНИЙ И СООРУЖЕНИЙ</b>	816-I-I77.89
<b>СССР</b>	СПЕЦИАЛИЗИРОВАННЫЙ ЦЕХ ПО РЕМОНТУ И ТЕХНИЧЕСКОМУ ОБСЛУЖИВАНИЮ МЕТАЛЛОРЕЗУЩЕГО ОБОРУДОВАНИЯ С ПРОГРАММОЙ 1,0 МЛН.РУБ.В ГОД	УДК 725.4.055:631.3.002.5
<b>ЦИТП</b>		
ФЕВРАЛЬ <b>1990</b>	ТИПОВОЙ ПРОЕКТ	На 9 страницах Страница 1

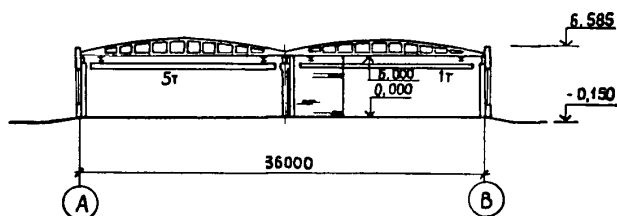
Ф А С А Д I-I5



ПЛАН НА ОТМ.0,000



РАЗРЕЗ I-I

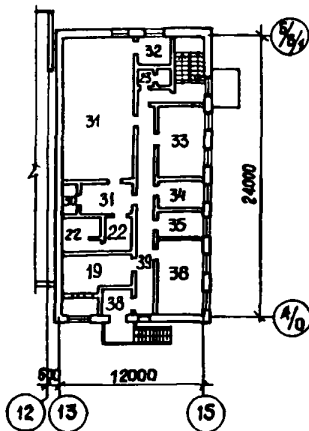


СПЕЦИАЛИЗИРОВАННЫЙ ЦЕХ ПО РЕМОНТУ И ТЕХНИЧЕСКОМУ  
ОБСЛУЖИВАНИЮ МЕТАЛЛОРЕЖУЩЕГО ОБОРУДОВАНИЯ  
С ПРОГРАММОЙ 1,0 МЛН.РУБ.В ГОД

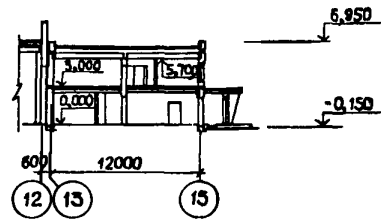
ТИПОВОЙ ПРОЕКТ  
816-I-I77.89

Страница 2

ПЛАН НА ОТМ.3,000



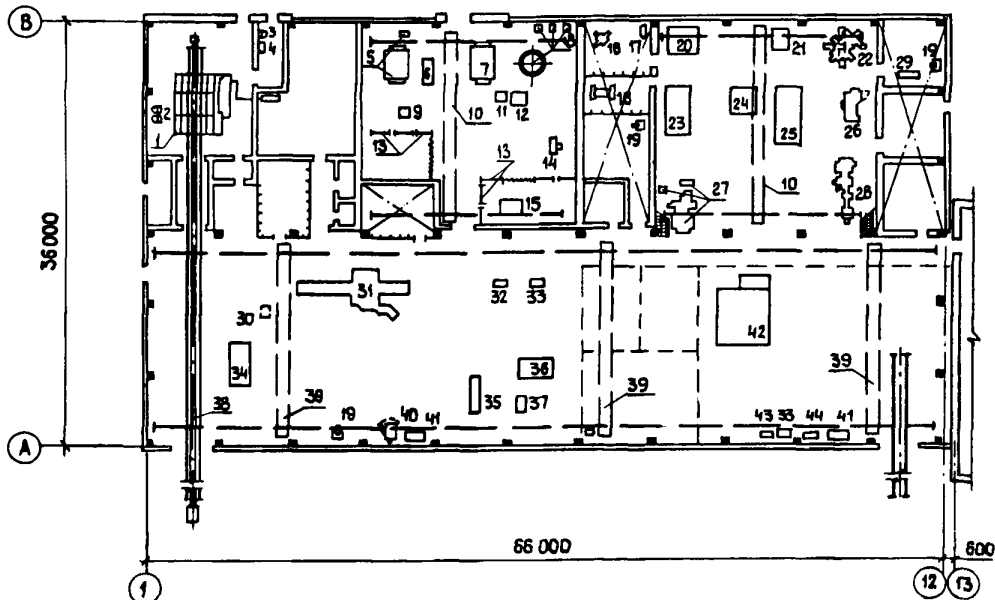
РАЗРЕЗ 2-2



ЭКСПЛИКАЦИЯ ПОМЕЩЕНИЙ

Но- мер	Наименование	Площадь м2	Но- мер	Наименование	Площадь м2
I	Участок окраски и сушки	99,7	21	Женский гардеробный блок	27,2
2	Участок приготовления лакокрасоч- ных материалов	15,4	22	Душевые	26,4
3	Кузнечно-термический и сварочный участок	309,3	23	Санузлы	23,3
4	Инструментально-раздаточная кла- довая	25,0	24	Зал столовой с раздаточной на 16 посадочных мест	51,4
5	Зачочной участок	25,3	25	Медицинский пункт	12,1
6	Участок испытания абразивных кругов	19,1	26	Мужской гардеробный блок	11,9
7	Участок ремонта электрооборудования	36,9	27	Мужской гардеробный блок	17,0
8	Механический участок	317,5	28	Помещение для сушки и обезврежи- вания спецодежды	17,3
9	Участок ремонта гидросистемы	31,5	29	Помещение для обогрева и охлажде- ния	8,0
10	Участок ремонта эпоксидным клеем	31,1	30	Кладовые	8,1
11	Участок сборки	550,2	31	Мужской гардеробный блок	85,5
12	Участок комплектации	36,0	32	Помещение дежурного персонала и уголок быта	8,0
13	Склад деталей ожидающих ремонта	33,1	33	Красный уголок	24,1
14	Участок дефектации	76,8	34	Помещение профсоюзной организации	12,0
15	Разборочно-моечный участок	312,1	35	Кабинет начальника цеха	8,4
16	Помещение средств пожаротушения	12,6	36	Канторское помещение	24,1
17	Трансформаторная подстанция	29,4	37	Курительная	5,9
18	Индивидуальный тепловой пункт	31,1	38	Тамбур	30,6
19	Венткамера	317,9	39	Коридор	304,2
20	Вестибюль	18,2			

ПЛАН РАСПОЛОЖЕНИЯ ТЕХНОЛОГИЧЕСКОГО ОБОРУДОВАНИЯ НА ОТМ.0,000



СПЕЦИАЛИЗИРОВАННЫЙ ЦЕХ ПО РЕМОНТУ И ТЕХНИЧЕСКОМУ  
ОБСЛУЖИВАНИЮ МЕТАЛЛОРЕЖУЩЕГО ОБОРУДОВАНИЯ  
С ПРОГРАММОЙ 1,0 МЛН.РУБ. В ГОД

ТИПОВОЙ ПРОЕКТ  
816-I-I77.89

Страница 3

ЭКСПЛИКАЦИЯ ОБОРУДОВАНИЯ

Поз	Наименование и марка	Коллч.	Поз	Наименование и марка	Коллч.
I	Решетка с нижним отсосом воздуха 091824.84.4889.01	I	24	Полуавтомат зубошлифовальный 5843	I
2	Установка безвоздушного распыления "Ингул" ОР-5550-ГОСНИТИ	2	25	Полуавтомат круглошлифовальный универсальный ЗУ142МВ	I
3	Установка мерника ПЛ 10214	I	26	Станок токарно-винторезный высокой точности с устройством цифровой индикации 16K20BФ1	I
4	Установка для перекачивания и перемещения лакокрасочных материалов ПЛ 613.053	I	27	Станок горизонтально-расточной 2Н614	I
5	Электропечь сопротивления камерная СНЗ-6.12.4/12М1	I	28	Станок токарно-винторезный 1М63Б	I
6	Молот ковочный пневматический МА 4132	I	29	Стенд для испытания гидроприводов КИ-4815М	I
7	Электропечь сопротивления камерная СНО-8.16.5/10И2	I	30	Станок шлифовальный для направляющих ДШ-209	I
8	Электропечь сопротивления шахтная СШМ-6.20/9М1	I	31	Станок продольно-строгальный двухстоечный 7А210	I
9	Ванна для химической обработки металлов О101-ОН1-66	I	32	Стенд для обкатки фартуков и короек подач станков Н.13.409.000	I
10	Кран подвесной однопролетный 1,0-16,8-15,0-220/380 ГОСТ 7890-84	2	33	Стенд для сборки фартуков станков Н.13.403.000	2
11	Ванна для закалки в воде 1ФЕ вып.268	I	34	Стенд для испытания станков ОХ-955	I
12	Ванна для закалки в масле ПМС вып.269	I	35	Станок балансировочный 9716	I
13	Щит для сварочных работ ОРГ-5157	8	36	Стенд для испытания коробки скоростей Н.13.484.000	I
14	Установка индукционная закалочная ИЗУ-100/8	I	37	Стенд для испытания коробки передач станков Н.13.423.000	I
15	Установка для наплавки О11-1-09	I	38	Устройство для перемещения ОПТ-13264	I
16	Станок универсально-заточной ЗБ642	I	39	Кран подвесной однопролетный 5,0-16,8-15-6-380 ГОСТ 7890-84	3
17	Станок точношлифовальный ЗК634	I	40	Станок радиально-сверлильный облегченный 2532Л	I
18	Станок для испытания абразивных кругов СИП-800	I	41	Пресс монтажно-запрессовочный гидравлический двухстоечный КН-400	2
19	Станок настольно-сверлильный вертикальный 2М112	3	42	Установка для выварки рам ОМ-9462	I
20	Полуавтомат шлипефрезерный 5А352ЦФ2	I	43	Стенд для разборки и сборки коробки скоростей Н.13.413.04.000	I
21	Полуавтомат зубофрезерный 53А50Н	I	44	Стенд для разборки и сборки передней бабки Н.13.401.000	I
22	Станок широкоуниверсальный консольно-фрезерный 6Т83Ш-1	I			
23	Станок универсальный внутришлифовальный высокой точности ЗК228В	I			

Д2ВА СТРОИТЕЛЬНЫЕ КОНСТРУКЦИИ И ИЗДЕЛИЯ

Производственный корпус

Фундаменты - монолитные железобетонные по серии 1.412-1/77, вып.2, типоразмеров-4, 1.412.1-4, типоразмеров-1, из блоков ГОСТ 13579-78, типоразмеров-2, плиты фундаментные ГОСТ 13580, типоразмеров-2, ленточные из бетона класса В10

Фундаментные балки - сборные железобетонные по серии 1.415.1-2, вып.1, типоразмеров-5, 1.038.1-1, вып.1, типоразмеров-2

Колонны - сборные железобетонные по серии 1.423-3, вып.1, типоразмеров-4, 1.427.1-5, вып.1, типоразмеров-1, 1.030.9-2, вып.5, типоразмеров-1

Балки - сборные железобетонные по серии 1.462.1-18, вып.1, типоразмеров-2

Перекрытия - сборные железобетонные плиты по серии 1.090.1-1, вып.5-1, типоразмеров-5

Стены - легобетонные панели по серии 1.030.1-1, вып.1-1, типоразмеров-14, кирпичные

СПЕЦИАЛИЗИРОВАННЫЙ ЦЕХ ПО РЕМОНТУ И ТЕХНИЧЕСКОМУ ОБСЛУЖИВАНИЮ МЕТАЛЛОРЕЖУЩЕГО ОБОРУДОВАНИЯ С ПРОГРАММОЙ 1,0 МЛН.РУБ.В ГОД		ТИПОВОЙ ПРОЕКТ 816-I-177.89	Страница 4
<p>Перегородки - консольные сетчатые стальные по серии I.431-10, вып.3, типоразмеров-3, кирпичные</p> <p>Покрытия - сборные железобетонные плиты типа КЖС по серии I.465.1-14, вып.3, 4, типоразмеров-7</p> <p>Кровля - рулонная трехслойная из наплавляемого рубероида РМ-500-2, РК-500-2, Утеплитель - плиты из ячеистого бетона <math>\gamma=350</math> кг/м<sup>3</sup></p> <p>Лестницы - металлические по серии I.450.3-3, вып.1, ч.1, 2, типоразмеров-2</p> <p>Полы - цементно-бетонные, жароупорные бетонные плиты</p> <p>Окна - деревянные шифр II7-82, типоразмеров-1, ГОСТ I2506-81, типоразмеров-5</p> <p>Двери - деревянные ГОСТ I4624-84, типоразмеров-4 I.436.3-19, вып.1 типоразмеров-1, I.136-10, типоразмеров-2, I.236-5, вып.1, типоразмеров-2</p> <p>Ворота - деревянные по серии I.435.9-17, вып.3, типоразмеров-1</p> <p>Наибольшая масса монтажного элемента (плита покрытия) - II,48 т</p> <p>Административно-бытовой корпус</p> <p>Фундаменты - сборные железобетонные плиты ГОСТ I3580-85, типоразмеров-5, бетонные блоки ГОСТ I3579-78*, типоразмеров-3</p> <p>Покрытие и перекрытие - сборные железобетонные плиты по серии I.090.1-1, вып.5-1, типоразмеров-5</p> <p>Стены - легкобетонные панели по серии I.090.1-1, вып.2-6, типоразмеров-3, вып.4-4, типоразмеров-4, вып.2-1, типоразмеров-2</p> <p>Перегородки - асбестоцементные экструзионные панели по серии I.0008-1, типоразмеров-2, из ячеистых блоков ГОСТ 5742-76, из сборных элементов промышленного изготовления, кирпичные</p> <p>Кровля - рулонная с частичной приклейкой, четырехслойная из рубероида марки РКП-350Б, РКК-350Б ГОСТ I0923-82 на битумной мастике, утеплитель - плиты из ячеистого бетона <math>\gamma=350</math> кг/м<sup>3</sup></p> <p>Лестницы - сборные железобетонные по серии I.050.1-2, вып.1, типоразмеров-1, металлические по серии I.450.3-3, вып.1, типоразмеров-1</p> <p>Полы - линолеум, керамические плитки, цементно-бетонные, мозаичные - бетонные плиты</p> <p>Окна - деревянные ГОСТ 24700-81, типоразмеров-1</p>		<p>Двери - деревянные по серии I.136-10, типоразмеров-4, I.136.5-19, типоразмеров-1, I.236.5, вып.1, типоразмеров-1</p> <p>Наибольшая масса монтажного элемента (плита покрытия) - 5,32 т</p> <p>Производственный корпус</p> <p>Н5УА ОТДЕЛКА</p> <p>НАРУЖНАЯ - легкобетонные панели окрасить поливинилацетатными красками с добавлением наполнителя для получения шероховатой поверхности, штукатурка кирпичных участков стен</p> <p>ВНУТРЕННЯЯ - затирка, штукатурка, окраска известковой краской, эмалью, облицовка керамической глазурованной плиткой</p> <p>Административно-бытовой корпус</p> <p>Н5УА ОТДЕЛКА</p> <p>НАРУЖНАЯ - легкобетонные панели окрасить поливинилацетатными красками с добавлением наполнителя для получения шероховатой поверхности, штукатурка кирпичных участков стен</p> <p>ВНУТРЕННЯЯ - затирка, штукатурка, окраска известковой, клеевой, водоземлюсионной красками, эмалью, облицовка керамической плиткой</p> <p>С3ГА ИНЖЕНЕРНОЕ ОБОРУДОВАНИЕ</p> <p>Водопровод - объединенный: хозяйственно-питьевой производственно-противопожарный от наружной сети. Напор на вводе 22,0 м, при пожаре 24,0 м. Система очистки и регенерации моющих растворов</p> <p>Канализация - производственная и бытовая в наружную сеть</p> <p>Отопление - водяное с параметрами теплоносителя 150-70 °С</p> <p>Вентиляция - приточно-вытяжная с механическим побуждением</p> <p>Горячее водоснабжение - централизованное от наружной сети. Напор на вводе 18,0 м</p> <p>Электроснабжение - от электросети напряжением 10/6 кВ</p> <p>Устройства связи - телефонизация, радиодификация, электроклассификация, производственная громкоговорящая связь, пожарная сигнализация</p>	
J30B	НОРМАТИВНОЕ ЗНАЧЕНИЕ ВЕТРОВОГО ДАВЛЕНИЯ - <u>0,23 кПа</u> 23 кгс/м <sup>2</sup>	J30B	НОРМАТИВНОЕ ЗНАЧЕНИЕ ВЕСА СНЕГОВОГО ПОКРОВА - <u>1,0 кПа</u> 100 кгс/м <sup>2</sup>
R2C0	СТЕПЕНЬ ОГНЕСТОЙКОСТИ - вторая		
N1BD	РАСЧЕТНАЯ ТЕМПЕРАТУРА НАРУЖНОГО ВОЗДУХА - минус 30 °С	G2EE	ИНЖЕНЕРНО-ГЕОЛОГИЧЕСКИЕ УСЛОВИЯ - обычные
G2DD	КЛИМАТИЧЕСКИЙ РАЙОН СССР - Пз		

СПЕЦИАЛИЗИРОВАННЫЙ ЦЕХ ПО РЕМОНТУ И ТЕХНИЧЕСКОМУ  
ОБСЛУЖИВАНИЮ МЕТАЛЛОРЕЖУЩЕГО ОБОРУДОВАНИЯ  
С ПРОГРАММОЙ 1,0 МЛН.РУБ.В ГОД

ТИПОВОЙ ПРОЕКТ  
816-I-I77.89

Страница 5

### СЗДТ ТЕХНОЛОГИЧЕСКИЙ ПРОЦЕСС

Цех предназначен для выполнения капитального ремонта и технического обслуживания металло-режущего оборудования, изготовления запасных частей и должен строиться в составе специализированных цехов агропромышленного объединения областей (краев и союзных республик).

Капитальный ремонт металлорежущего оборудования осуществляется по технологии, разработанной ГПКТИ "Станкосервис" г.Тула и внедренной в производство.

Металлорежущее оборудование, поступающее в ремонт, доставляется на площадку ремфонда, где осуществляется снятие электродвигателей и соответствующие операции, необходимые при подготовке к хранению металлорежущего оборудования в ожидании ремонта.

Электродвигатели, подлежащие ремонту по кооперации, по мере накопления в специальной таре отправляются на специализированное ремонтное предприятие.

С площадки ремфонда станки подаются в цех к рабочим местам разборки и мойки. На разборочно-моечном участке предусмотрены специализированные посты разборки и моечная машина для мойки и очистки от масляных отложений.

Вымытые и очищенные детали узлов и агрегатов кран-балкой подаются к рабочим местам дефектации, где осуществляется необходимый по техническим требованиям контроль всех деталей и распределение их по маршрутам ремонта и восстановления. Детали, требующие механической обработки, направляются на механический участок. На участке предусмотрен необходимый набор металлорежущего оборудования для качественной обработки восстанавливаемых деталей, а также изготовления новых деталей. Ремонт и восстановление деталей осуществляется групповым методом обработки на универсальном переналаживаемом оборудовании.

Подача деталей к рабочим местам осуществляется ручными тележками. Транспортировка и накопление деталей у рабочих мест организованы в специальной таре в достаточном объеме для обеспечения ритмичной работы всех работающих. Отремонтированные проверочные ОТК детали наполненными тележками и кран-балкой подаются на участок комплектации, корпусные и другие детали предварительно проходят грунтовку и окраску.

Комплектация собираемых узлов и агрегатов деталями осуществляется путем подбора сопрягаемых деталей отремонтированных, восстановленных и новых запасных частей.

Сборка станков ведется на специализированных постах сборки в соответствии с технологическими процессами. Собранные станки подвергаются испытанию на прочность и жесткость, затем устанавливаются на тележку и отправляются на окрасочный участок. После консервации и упаковки станки подаются на площадку хранения готовой продукции.

Техническое обслуживание и ремонт технологического оборудования производится на местах их установки в колхозах, совхозах и других организациях агропромышленного комплекса выездными бригадами. При этом ремонт сложных агрегатов, изготовление запасных деталей для текущего ремонта и технического обслуживания производится в данном цехе. Организованы две выездные бригады, в составе которых имеются слесари-ремонтники, сварщик и слесари по ремонту электрооборудования.

### СЗВД ПРОИЗВОДСТВЕННАЯ ПРОГРАММА

Капитальный ремонт:  
Токарно-винторезный станок  
IK62

шт 150

Горизонтально-фрезерный станок 6МБ2 " 30

Вертикально-сверлильный станок 2А135 " 220

Техническое обслуживание:  
Токарно-винторезный станок IK62 " 974

Горизонтально-фрезерный станок 6МБ2 " 194

Вертикально-сверлильный станок 2А135 " 1430

Текущий ремонт:

Токарно-винторезный станок IK62 шт 974

Горизонтально-фрезерный станок 6МБ2 " 194

Вертикально-сверлильный станок 2А135 " 1430

Изготовление запасных частей к металло-режущему оборудованию

По перечню для ремонта металло-режущего оборудования руб. 73,4

Прочее технологическое оборудование, эксплуатируемое в системе Госагропрома " 135,2

СПЕЦИАЛИЗИРОВАННЫЙ ЦЕХ ПО РЕМОНТУ И ТЕХНИЧЕСКОМУ  
ОБСЛУЖИВАНИЮ МЕТАЛЛОРЕЖУЩЕГО ОБОРУДОВАНИЯ  
С ПРОГРАММОЙ 1,0 МЛН.РУБ.В ГОД

ТИПОВОЙ ПРОЕКТ  
816-I-I77.89

Страница 6

VIMA

ТЕХНИКО-ЭКОНОМИЧЕСКИЕ ДАННЫЕ И ПОКАЗАТЕЛИ

Наименование показателей		Код	Типовая проектная документация			Примечание				
			Всего	Удельные показатели						
				на 1 м <sup>3</sup> общей площади	на расчетную единицу		на 1 млн. руб. СМР			
G3DB	Производственная программа	Единица мощности		EA05						
		Расчетные единицы	в натуральном выражении СТАНКОВ		EA07	I				
			в оптовых ценах, тыс. руб.		EA08	I				
		Мощность рас- четных единиц	Мощность		ЕД06					
			Годовой то- бъем то- варной про- дукции	в натуральном выражении		ЕД09	400			
				в оптовых ценах, тыс. руб. Всего в г.ч. соост. пр-во		ЕД10	1001,0 1000,2			
		Затраты производства (себестоимость), тыс. руб. (удельные показатели на 1 руб. товарной продукции, коп.)		СП02	846,64		84,6			
		Прибыль (годовая), тыс. руб. (удельные показатели на 1 руб. товарной продукции, коп.)		СП07	153,56		15,4			
		Уровень рентабельности (прибыль к себестоимости), %		СП03	18,1					
		Срок окупаемости капиталовложений (сметной стоимости), год		СП04	6,3					
	Приведенные затраты, тыс. руб. (удельные показатели, руб.)		СП06	954,19		0,95				
	Уровень механизации и автоматизации производственных процессов, %		ШТ11	33						
	Удельный вес рабочих, занятых ручным трудом, %		ЮА62	25						
	Трудоемкость изготовления продукции (годовая), чел.-ч.		ТР07	179987		179,95				
G3DD	Производи- тельность труда	годовой выпуск продукции на одного работавшего, тыс. руб.		ШТ06	8,41					
		то же, в натуральном выражении		ШТ07	3,36					
		Численность рабо- тающих чел.	общая		ШТ02	119				
			в том числе	рабочих	ШТ03	112				
	в наиболее многочисленную смену			ШТ04	65					
	количество рабочих дней в году		ШТ08	253						
	количество смен в сутки		ШТ01	2						
	продолжительность смены, ч.		ШТ09	8,2						
	коэффициент сменности по рабочим		ШТ05	1,73						
	коэффициент загрузки оборудования		ШТ10	0,8						
G3OC	Техническая характеристика	площадь, м <sup>2</sup>	застройки		ХП01	2747,9 2433,0	2,75 2,43			
			общая		ХП02	3154,9 2586,0	3,15 2,59			
			в том числе	подземной части		ХП03				
встроенных (бытовых) помещений		ХП09								
G3OB	объем строитель- ных, м <sup>3</sup>	в том числе	общий		ХБ01	18535,8 16628,0	18,53 16,63			
			подземной части		ХБ02					
			встроенных (бытовых) помещений		ХБ03					
G3NB										

СПЕЦИАЛИЗИРОВАННЫЙ ЦЕХ ПО РЕМОНТУ И ТЕХНИЧЕСКОМУ  
ОБСЛУЖИВАНИЮ МЕТАЛЛОРЕЖУЩЕГО ОБОРУДОВАНИЯ  
С ПРОГРАММОЙ 1,0 МЛН.РУБ.В ГОД

ТИПОВОЙ ПРОЕКТ  
816-I-I77.89

Страница 7

VIIA VIIB VIIC VIID VIIE VIIF VIIG VIIB	Стоимость	Сметная стоимость, тыс. руб. (удельные показатели, руб.)	Наименование показателей	Код	Типовая проектная документация			Примечание	
					Всего	Удельные показатели			
						на 1 м <sup>3</sup> общей площади	на расчетную единицу		на 1 млн. руб. СМР
			общая	CC01	896,28 812,92		896,0 813,0		
		в том числе	→ строительно-монтажных работ	CC02	334,44 271,42	106,01 104,96		18,04 16,32	
			→ оборудования	CC03	560,54 540,31				
			общая с учетом условной привязки	CC10	963,17 867,20		962,98 867,03		
	Трудо- емкость		нормативная трудоемкость, чел.-ч	ТРО8	47289 39373		47,2 39,3		
				трудозатраты построчные, чел.-ч	ТРО6	39948 33144	12,66 12,82	39,91 33,11	119447,4 122113,3
	Материалоемкость	Цемент, т (удельные по- казатели, кг)	всего	PC01	538,3 433,3	170,62 167,56	538,19 433,21	1609556 1596419	
			приведенный к М400	PC02	543,0 441,6	172,11 170,77	542,89 441,51	1623610 1626999	
			в том числе на индустриальные изделия	PC03	310,0 237,2	98,26 91,72	309,94 237,15	926923 873922	
		Сталь, т (уде- льные показате- ли, кг)	всего	PC01	91,4 80,7	28,97 31,21	91,38 80,68	273293 297325	
			приведенная к классу А-1 и Ст3	PC02	121,6 107,5	38,54 41,57	121,58 107,48	363592 396065	
			в том числе на индустриальные изделия	PC03	79,4 69,7	25,17 26,95	79,38 69,69	237412 256798	
		Бетон и железобетон, м <sup>3</sup> в том числе	всего	PC01	1933,3 1553,0	0,61 0,60	1,93 1,55	5780,71 5721,76	
			монолитный	PC02	771,5 702,4	0,24 0,27	0,77 0,70	2306,84 2587,87	
			сборный тяжелый	PC04	458,0 320,4	0,15 0,12	0,46 0,32	1369,45 1180,46	
			сборный легкий	PC05	703,8 530,2	0,22 0,21	0,70 0,53	2104,41 1953,43	
		Лесоматериалы, м <sup>3</sup>	всего	PC01	75,0 59,7	0,02 0,02	0,07 0,06	224,26 219,95	
			приведенные к круглому лесу	PC02	117,5 91,3	0,04 0,05	0,12 0,09	351,33 336,38	
				Кирпич, тыс. шт.	PC01	129,6 124,5	0,04 0,05	0,13 0,12	387,51 458,70
				Стекло строительное, м <sup>2</sup>	PC01	395,4 303,0	0,13 0,12	0,40 0,30	1182,3 1116,3
				Асбестоцемент, м <sup>2</sup>	PC02	375,2 259,0	0,12 0,12	0,38 0,26	1121,9 954,2
			Рулонные кровельные и гидроизоляционные материалы, м <sup>2</sup>	PC03	11418,6 9692,2	3,62 3,75	11,42 9,69	34142,4 35709,2	
			Трубы пластмассовые	м	PC04	2286,6 2008,8	0,72 0,78	2,29 2,01	6837,10 7401,08
				т	PC05	0,70 0,69	0,0002 0,0003	0,0007 0,0007	2,09 2,54
			Трубы стеклянные, м	PC06					
VIIH	Ресурсы на производственные и эксплуатационные нужды	Расход воды	холодной	расчетный	ЭВ13	25,02 13,18	0,097 0,005	0,025 0,013	
				л/с	ЭВ11	4,10 2,48	0,0016 0,0009	0,004 0,002	
				годовой, м <sup>3</sup>	ЭВ14	5173 2911	1,64 1,13	5,17 2,91	
			горячей	расчетный	ЭВ23	7,17 1,45	0,0023 0,0006	0,007 0,0015	
				л/с	ЭВ21	2,32 0,40	0,0007 0,00016	0,0023 0,0004	
				годовой м <sup>3</sup>	ЭВ24	1702,28 5,06	0,54 0,002	1,70 0,005	

В графе примечание даны удельные показатели на 1 м<sup>3</sup> строительного объема

СПЕЦИАЛИЗИРОВАННЫЙ ЦЕХ ПО РЕМОНТУ И ТЕХНИЧЕСКОМУ  
ОБСЛУЖИВАНИЮ МЕТАЛЛОРЕЖУЩЕГО ОБОРУДОВАНИЯ  
С ПРОГРАММОЙ 1,0 МЛН.РУБ.В ГОД

ТИПОВОЙ ПРОЕКТ  
816-I-I77.89

Страница 8

VILS	Наименование показателей	Код	Типовая проектная документация			Примечание				
			Всего	Удельные показатели						
				на 1 м <sup>2</sup> общей площади	на расчетную единицу		на 1 млн. руб. СМР			
VILA	Расход пара	расчетный, кг/ч	ПС09	142		0,14				
		годовой, т	ПС07	565,1		0,57				
VILA	Расход сухого воздуха	расчетный, м <sup>3</sup> /ч	ЭС02	25,2		0,03				
		годовой, м <sup>3</sup>	ЭС03	96,14		0,10				
VILN	всего	расчетный,	кВт	ЭТ01	1858,11 1557,84	0,59 0,60	1,86 1,56			
			ккал/ч	ЭТ14	1597680 1339500	506,41 517,98	1597,36 1339,23			
		годовой, (удельные показатели, ГДж)	ГДж	ЭТ21	7128,72 6395,62	2,26 2,47	7,13 6,39			
			Гкал	ЭТ25	1697,31 1522,76					
		на отопление	расчетный,	кВт	ЭТ02	254,98 215,62	0,08 0,08	0,26 0,22		
				ккал/ч	ЭТ15	219240 185400	69,49 71,69	219,20 185,36		
	годовой, (удельные показатели, ГДж)		ГДж	ЭТ22	2467,71 2140,17	0,78 0,83	2,47 2,14			
			Гкал	ЭТ26	587,54 509,56					
	в том числе на вентиляцию	расчетный,	кВт	ЭТ03	1390,3 1342,22	0,44 0,52	1,39 1,34			
			ккал/ч	ЭТ16	1195440 1154100	378,92 446,29	1195,20 1153,87			
		годовой, (удельные показатели, ГДж)	ГДж	ЭТ23	4479,55 4255,45	1,42 1,65	4,48 4,26			
			Гкал	ЭТ27	1066,57 1013,2					
на горячее водоснабжение	расчетный,	кВт	ЭТ04	212,83	0,07	0,21				
		ккал/ч	ЭТ17	183000	58,01	182,96				
	годовой, (удельные показатели, ГДж)	ГДж	ЭТ24	181,46	0,058	0,18				
		Гкал	ЭТ28	43,2						
VILI	Канализационные стоки, расчетный, м <sup>3</sup> /сут.		ЭК01	20,87 0,08	0,007 0,00003	0,021 0,00008				
VILJ	Расход газа	расчетный, м <sup>3</sup> /ч	ЭГ01							
		годовой, м <sup>3</sup>	ЭГ02							
VILL	Расход электроэнергии, годовой, МВт·ч (удельные показатели, кВт·ч)		ПС08	1312 1140,59	415,86 441,06	1311,74 1140,36				
VILK	Потребная электрическая мощность, кВт		ЭМ01	466,68 435,82		0,47 0,44				
VIGB	Продолжительность строительства, мес.		ПС01	11						

Примечание: Верхняя цифра характеризует общие показатели производственных и бытовых помещений, нижняя цифра - показатели производственных помещений



СПЕЦИАЛИЗИРОВАННЫЙ ЦЕХ ПО РЕМОНТУ И ТЕХНИЧЕСКОМУ  
ОБСЛУЖИВАНИЮ МЕТАЛЛОРЕЖУЩЕГО ОБОРУДОВАНИЯ  
С ПРОГРАММОЙ 1,0 МЛН.РУБ. В ГОД

ТИПОВОЙ ПРОЕКТ  
816-I-I77.89

Страница 9

ДОПОЛНИТЕЛЬНЫЕ ДАННЫЕ

Расчетный показатель цеха - 1 тыс.руб.товарной продукции. Всего расчетных единиц - 1001,0.  
Сметная документация составлена в нормах и ценах 1984 г. Строительство объекта предусмотре-  
но в районах, где освоено производство конструкций по серии 1.090.I-I/88.

В7ЕА СОСТАВ ПРОЕКТНОЙ ДОКУМЕНТАЦИИ

Альбом 1	ПЗ	Пояснительная записка
	ТХ	Производственный корпус
	ТК	Технология производства Технологические коммуникации
Альбом 2		Производственный корпус
	АР	Архитектурные решения
	КЖ КМ	Конструкции железобетонные Конструкции металлические
Альбом 3		Производственный корпус
	ОВ	Отопление и вентиляция
	ВК ТАП	Внутренние водопровод и канализация Технологические решения автоматического пожаротушения
Альбом 4		Производственный корпус
	ЭМ	Силовое электрооборудование
	ЭО	Электрическое освещение
	АТХ	Автоматизация производства
	АВК	Автоматизация систем водоснабжения и канализации
	АОВ СС	Автоматизация систем отопления и вентиляции Связь и сигнализация Чертежи заданий заводам-изготовителям на электрооборудование КИП и автоматику
Альбом 5		Бытовые помещения
	АР	Архитектурные решения
	КЖ	Конструкции железобетонные
	ТХ	Технология производства
	ОВ	Отопление и вентиляция
	ВК	Внутренние водопровод и канализация
	ЭМ	Силовое электрооборудование
	ЭО	Электрическое освещение
	АВК	Автоматизация систем водоснабжения и канализации
	АОВ СС2	Автоматизация систем отопления и вентиляции Связь и сигнализация Пожарно-охранная сигнализация
Альбом 6	КЖ.И	Изделия заводского изготовления
Альбом 7	СО	Спецификация оборудования (из 2-х частей)
Альбом 8		Производственный корпус
	С	Сметы (из 2-х частей)
Альбом 9		Бытовые помещения
	С	Сметы
Альбом 10	ВМ	Ведомости потребности в материалах

Объем проектных материалов, приведенных к формату А4, - 2330 форматок

В7ВА АВТОР ПРОЕКТА ВГПИ "Гипропромсельстрой", 410740, Саратов-28, ул.Рабочая, 24

В7НА УТВЕРЖДЕНИЕ Утвержден институтом "Гипропромсельстрой" Госагропрома СССР, приказ от 11.11.87 г. № 419. Введен в действие институтом "Гипропромсельстрой" Госагропрома СССР, приказ от 7.07.89 г. № 125. Срок действия типового проекта-1995 г.

В7КА ПОСТАВЩИК ЦИП, 125878, ГСП Москва, А-445, ул.Смольная, 22