



**Правительство Москвы**

---

**СИСТЕМА НОРМАТИВНЫХ ДОКУМЕНТОВ В СТРОИТЕЛЬСТВЕ  
МОСКОВСКИЕ ГОРОДСКИЕ СТРОИТЕЛЬНЫЕ НОРМЫ**

---

**ДОМА-ИНТЕРНАТЫ  
ДЛЯ ИНВАЛИДОВ  
И ПРЕСТАРЕЛЫХ**

**МГСН 4.03-94**

---

**1994**

|                         |  |              |
|-------------------------|--|--------------|
| ПРАВИТЕЛЬСТВО<br>МОСКВЫ | МОСКОВСКИЕ ГОРОДСКИЕ<br>СТРОИТЕЛЬНЫЕ НОРМЫ | МГСН 4.03-94 |
|                         |  |              |

# ДОМА-ИНТЕРНАТЫ ДЛЯ ИНВАЛИДОВ И ПРЕСТАРЕЛЫХ

|  |   |   |
|--|---|---|
| Внесены<br>Москомархитектурой,<br>МНИИП объектов<br>культуры, отдыха,<br>спорта и<br>здравоохранения | Утверждены<br>Правительством Москвы<br>распоряжением<br>от 09.12.94<br>№ 2388-РЗП | Срок<br>Введения в действие<br>с 1 января 1995 г. |
|--|---|---|

## Предисловие

1. РАЗРАБОТАНЫ МНИИП объектов культуры, отдыха, спорта и здравоохранения Москомархитектуры (канд. арх. Тхор Э.А., инженеры Герасина Л.А., Тихомирова И.Б.)

2. ВНЕСЕНЫ: Москомархитектурой, МНИИП объектов культуры, отдыха, спорта и здравоохранения

3. ПОДГОТОВЛЕНЫ к утверждению и изданию Архитектурно-техническим управлением Москомархитектуры (архитектор Шалов Л.А.)

4. СОГЛАСОВАНЫ: с УГПС ГУВД г. Москвы, МГЦ Госсанэпиднадзора, Комитетом социальной защиты населения Москвы

5. ПРИНЯТЫ И ВВЕДЕНЫ В ДЕЙСТВИЕ распоряжением первого заместителя премьера правительства Москвы от 09.12.94 № 2388-РЗП

Настоящий нормативный документ не может быть полностью или частично воспроизведен, тиражирован и распространен в качестве официального издания без разрешения Москомархитектуры.

# СОДЕРЖАНИЕ

|   | Стр |
|---|-----|
| 1. ОБЛАСТЬ ПРИМЕНЕНИЯ . . . . .   | 4   |
| 2. НОРМАТИВНЫЕ ССЫЛКИ . . . . .   | 4   |
| 3. ОСНОВНЫЕ ПОЛОЖЕНИЯ . . . . .   | 5   |
| 4. ТРЕБОВАНИЯ К РАЗМЕЩЕНИЮ,<br>УЧАСТКУ И ТЕРРИТОРИИ . . . . .   | 8   |
| 5. ТРЕБОВАНИЯ К<br>ОБЪЕМНО-ПЛАНИРОВОЧНЫМ<br>РЕШЕНИЯМ . . . . .  | 10  |
| ПРИЛОЖЕНИЕ 1 (справочное)<br>Ориентировочные состав и площади помещений<br>учебно-профессиональной подготовки . . . . .             | 27  |
| ПРИЛОЖЕНИЕ 2 (справочное)<br>Ориентировочные состав и площади помещений<br>культурно-массового обслуживания . . . . .               | 29  |
| ПРИЛОЖЕНИЕ 3 (справочное)<br>Ориентировочные состав и площади помещений<br>медицинского обслуживания . . . . .                      | 32  |
| ПРИЛОЖЕНИЕ 4 (справочное)<br>Ориентировочные состав и площади помещений<br>столовой и производственных помещений<br>кухни . . . . . | 36  |
| ПРИЛОЖЕНИЕ 5 (справочное)<br>Ориентировочные состав и площади помещений<br>административно-бытового обслуживания . . . . .          | 38  |
| ПРИЛОЖЕНИЕ 6 (справочное) Габаритные<br>схемы помещений . . . . .   | 40  |

---


## МОСКОВСКИЕ ГОРОДСКИЕ СТРОИТЕЛЬНЫЕ НОРМЫ ДОМА-ИНТЕРНАТЫ ДЛЯ ИНВАЛИДОВ И ПРЕСТАРЕЛЫХ

### 1. ОБЛАСТЬ ПРИМЕНЕНИЯ

1.1. Настоящие нормы разработаны в соответствии с требованиями СНиП 10-01-94 (см. раздел 2) для г. Москвы и Лесопаркового защитного пояса (ЛПЗП) как дополнение и уточнение к федеративным нормативным документам в строительстве, в том числе по проектированию общественных зданий и среды жизнедеятельности инвалидов, и распространяются на проектирование новых и реконструкцию существующих домов-интернатов для инвалидов и престарелых.

1.2. Настоящие нормы устанавливают основные положения и требования к размещению, участку, территории, архитектурно-планировочным решениям и инженерному оборудованию домов-интернатов для инвалидов и престарелых.

1.3. Настоящие нормы содержат обязательные, рекомендательные и справочные положения.

Пункты настоящих норм, отмеченные знаком , являются обязательными.

### 2. НОРМАТИВНЫЕ ССЫЛКИ

2.1. СНиП 10-01-94 "Система нормативных документов в строительстве. Основные положения".

2.2. СНиП 2.08.02-89 "Общественные здания и сооружения".

2.3. СНиП 2.01.02-85 "Противопожарные нормы".

2.4. СНиП 2.07.01-89 "Планировка и застройка городских и сельских поселений".

---

Издание официальное.

2.5. ВСН 62-91 "Проектирование среды жизнедеятельности с учетом потребностей инвалидов и маломобильных групп населения".

### 3. ОСНОВНЫЕ ПОЛОЖЕНИЯ

3.1. Рекомендуемая номенклатура типов домов-интернатов, контингент и возраст инвалидов и престарелых, число этажей, требуемая площадь участка приводятся с таблице 3.1.

3.2. Дома-интернаты для инвалидов и престарелых должны обеспечивать своим проживающим следующие виды обслуживания:

- проживание;
- питание;
- санитарно-гигиеническое обслуживание;
- обучение, культурно-массовое обслуживание, профессиональную подготовку (в зависимости от индивидуальных возможностей);
- медицинское обслуживание (включая физическую реабилитацию);
- административно-бытовое обслуживание.

3.3. В домах-интернатах высотой в 2 этажа для инвалидов-психонриков с тяжелыми поражениями умственного аппарата и для больных с поражением опорно-двигательного аппарата, а в остальных типах домов-интернатов высотой свыше двух этажей следует предусматривать лифты по расчету. Не менее 30% лифтов должны иметь кабину размером не менее 1,1х1,5 м, рассчитанную на инвалида-колясочника. В домах-интернатах для психонриков с тяжелыми поражениями умственного аппарата один из лифтов должен быть больничным с размером кабины не менее 1,2х2,0 м.

**П р и м е ч а н и е.** В двухэтажных зданиях домов-интернатов общего типа, а также домов-интернатов для

психохроников (молодежи и взрослых) необходимость лифтов определяется в каждом конкретном случае заданием на проектирование.

3.4. Вместо части лестниц допускается предусматривать пандусы с уклоном не более 1:10. В специализированных домах-интернатах для инвалидов с нарушениями функций опорно-двигательного аппарата следует предусматривать лифты и пандусы.

Ширина лестничных маршей и пандусов в домах-интернатах должна быть не менее 1,8 м.

3.5. Вместимость домов-интернатов, состав и площади их помещений должны в каждом конкретном случае определяться заданием на проектирование.

При общей вместимости более 200 мест учреждение следует проектировать из отдельных блоков (отделений), включающих, кроме помещений проживания, помещения питания, а также первичного медицинского обслуживания.

3.6. Необходимость мероприятий гражданской обороны определяется в каждом конкретном случае заданием на проектирование.

(3.7) Во всех помещениях необходимо предусмотреть устройства и приспособления для облегчения физических усилий больных с ограниченными двигательными функциями, в том числе передвигающихся на колясках.

(3.8) Высоту помещений, требования к инженерному оборудованию и другие общие требования, в том числе и противопожарные, следует принимать в соответствии с нормами проектирования "Общественные здания и сооружения", "Противопожарные нормы", "Проектирование среды жизнедеятельности с учетом потребности инвалидов и маломобильных групп населения", а также другими нормативными документами, действующими на территории г. Москвы и ЛПЗП.

Т а б л и ц а 3.1.

Рекомендуемые номенклатура типов домов-интернатов, контингент и возраст инвалидов и престарелых, число этажей, площадь участка

| №№ | Наименование учреждения  | Виды заболеваний  | Возраст инвалидов, лет | Число этажей | Площадь участка на 1 место, кв. м |
|----|--|---|------------------------|--------------|-----------------------------------|
| 1. | Дома-интернаты для инвалидов с поражением опорно-двигательного аппарата:<br>— для молодежи | последствия полиомиелита, детского церебрального паралича, последствия травм и т.п. | 19 — 35                | 3            | 100 — 120                         |
|    | — для взрослых   | то же   | 36 и выше              | 3            | 80 — 100                          |
| 2. | Дома-интернаты общего типа для престарелых   | пенсионеры  | 55 — 60 и выше         | 5            | 80 — 100                          |
| 3. | Дома-интернаты для психохроников:<br>— для молодежи  | легкая и средняя имбецильность  | 19 — 35                | 3            | 100 — 120                         |
|    | — для взрослых инвалидов   | то же   | 36 и выше              | 3            | 80 — 100                          |
|    | — для инвалидов с тяжелыми поражениями умственного аппарата                                | идиотия, тяжелая имбецильность, старческое слабоумие, психозы, депрессии            | 19 и выше              | 2            | 50 — 60                           |



**П р и м е ч а н и я:**

1. На затесненных территориях, при условии устройства противодымной защиты, автоматического пожаротушения, а также лоджий-отстойников число этажей может быть увеличено: в домах-интернатах для психохроников (для молодежи до 35 лет и для взрослых свыше 35 лет) до четырех, в домах-интернатах общего типа — до девяти.
2. На затесненных территориях площадь участка может быть сокращена на 15—20%.

#### **4. ТРЕБОВАНИЯ К РАЗМЕЩЕНИЮ, УЧАСТКУ И ТЕРРИТОРИИ**

4.1. Площадь участка следует определять заданием на проектирование, с учетом рекомендуемых показателей, приведенных в таблице 4.1.

④.2) В составе территории должны быть предусмотрены следующие функциональные зоны:

- а) зона проживания с расположенными в ней площадками для отдыха, теневыми навесами, спортивными площадками;
- б) зона обслуживания, в которой размещаются площадка при кухне с мусоросборником и пожарным постом;
- в) зона приема с карантинным отделением и изолятором;
- г) хозяйственная зона, в которой в зависимости от конкретных условий располагаются гараж, котельная, прачечная, складские помещения, ремонтные мастерские, овощехранилище и т.д.;
- д) зона проживания обслуживающего персонала.

**П р и м е ч а н и я:**

1. Зона проживания обслуживающего персонала предусматривается только при загородном размещении домов-интернатов.
2. На затесненных территориях для размещения хозяйственных, инженерных и подсобных помещений рекомендуется использовать подземное пространство, в том числе под зданиями домов-интернатов, при условии выполнения требований действующих нормативных документов.
3. Состав спортивных площадок определяется заданием

на проектирование. В домах-интернатах для психохроников с тяжелыми поражениями умственного аппарата спортивные площадки не предусматриваются.

4.3. Озеленение участка включает групповые и рядовые посадки деревьев и кустарников, декоративные растения, цветники и газоны. Площадь зеленых насаждений следует принимать из расчета не менее 60% площади участка.

4.4. Территория домов-интернатов должна быть огорожена, на участок должно быть предусмотрено не менее двух въездов с устройством дорог с твердым покрытием из расчета нагрузки от пожарных машин — 20 тонн на ось. Один из въездов должен быть хозяйственным. К зданию должны быть предусмотрены подъезды с двух противоположных сторон. При въезде на территорию следует предусматривать проходную.

Т а б л и ц а 4.1.

| Вместимость учреждения, мест | Площадь зон на 1 место, кв. м |                           |
|------------------------------|-------------------------------|---------------------------|
|                              | хозяйственная зона            | зона проживания персонала |
| 100 — 150                    | 12 — 15                       | 10 — 15                   |
| 151 — 300                    | 9 — 12                        | 9 — 12                    |
| свыше 300                    | 9 и менее                     | 9 и менее                 |

4.5. В случае загородного размещения домов-интернатов площадь зоны проживания персонала следует принимать дополнительно к площади участка.

4.6. Зону проживания персонала допускается размещать вблизи учреждения на обособленном участке с изолированным въездом.

4.7. В зоне проживания персонала следует предусматривать площадки для отдыха, сушки белья, для мусоросборников, а также спортивные площадки универсального назначения (для игры в волейбол, баскетбол, бадминтон) и столы для игры в настольный теннис из расчета — одна спортивная площадка и

2 стола на каждые 150—200 проживающих.

**П р и м е ч а н и е:**

При организации поселка персонала нормативы его проектирования принимаются в соответствии с требованиями главы СНиП "Планировка и застройка городских и сельских поселений".

4.8. Вопросы размещения домов-интернатов для инвалидов в системе застройки населенных пунктов, удаления от промышленных объектов, транспортных магистралей и т.п., а также вопросы природоохранных мероприятий следует решать в соответствии с градостроительными требованиями нормативных документов, действующих на территории г. Москвы и ЛПЗП.

(4.9) Норма расхода воды при наружном пожаротушении должна приниматься не менее 100 л/с при одновременном расходе воды на хозяйственно-питьевые нужды населения. Радиус обслуживания пожарных гидрантов не должен превышать 150 м. На стенах зданий и сооружений следует предусматривать установку световых указателей пожарных гидрантов.

## 5. ТРЕБОВАНИЯ К ОБЪЕМНО-ПЛАНИРОВОЧНЫМ РЕШЕНИЯМ

(5.1) В состав домов-интернатов входят следующие основные группы помещений:

- помещения проживания инвалидов и престарелых;
- помещения обслуживания (включающие помещения культурно-массового, медицинского, административно-бытового обслуживания, помещения профессиональной подготовки и социальной адаптации, помещения, обеспечивающие питание больных и персонала);
- помещения приема (включающие карантинное отделение и изолятор);
- хозяйственные помещения;
- помещения проживания персонала (при загородном размещении дома-интерната).

2 стола на каждые 150—200 проживающих.

**П р и м е ч а н и е:**

При организации поселка персонала нормативы его проектирования принимаются в соответствии с требованиями главы СНиП "Планировка и застройка городских и сельских поселений".

4.8. Вопросы размещения домов-интернатов для инвалидов в системе застройки населенных пунктов, удаления от промышленных объектов, транспортных магистралей и т.п., а также вопросы природоохранных мероприятий следует решать в соответствии с градостроительными требованиями нормативных документов, действующих на территории г. Москвы и ЛПЗП.

4.9. Норма расхода воды при наружном пожаротушении должна приниматься не менее 100 л/с при одновременном расходе воды на хозяйственно-питьевые нужды населения. Радиус обслуживания пожарных гидрантов не должен превышать 150 м. На стенах зданий и сооружений следует предусматривать установку световых указателей пожарных гидрантов.

## 5. ТРЕБОВАНИЯ К ОБЪЕМНО-ПЛАНИРОВОЧНЫМ РЕШЕНИЯМ

5.1 В состав домов-интернатов входят следующие основные группы помещений:

- помещения проживания инвалидов и престарелых;
- помещения обслуживания (включающие помещения культурно-массового, медицинского, административно-бытового обслуживания, помещения профессиональной подготовки и социальной адаптации, помещения, обеспечивающие питание больных и персонала);
- помещения приема (включающие карантинное отделение и изолятор);
- хозяйственные помещения;
- помещения проживания персонала (при загородном размещении дома-интерната).

**П р и м е ч а н и е:**

В зависимости от местных условий на основании задания на проектирование в составе домов-интернатов могут быть предусмотрены отделения дневного пребывания, а также платные отделения круглосуточного временного пребывания, число которых при расчетах включается в общее число проживающих.

**5.2** Помещения проживания следует проектировать в виде обособленных групп жилых помещений двух основных типов:

— по типу коридорной системы, когда спальни с другими помещениями жилой ячейки связаны через коридор (систему коридоров);

— по квартирному типу, когда жилые помещения проектируются для группы 5—6 человек с общей гостиной, кухней, столовой, прихожей, санитарным узлом.

**П р и м е ч а н и е:**

В домах-интернатах для психохроников с тяжелыми поражениями умственного аппарата помещения проживания следует проектировать только по типу коридорной системы.

**5.3** Помещения проживания инвалидов и престарелых и помещения обслуживания следует размещать в отдельных корпусах или блоках, либо непосредственно примыкающих к друг другу при условии отделения их противопожарными стенами I типа, либо соединенных отапливаемыми переходами.

Помещения проживания квартирного типа допускается размещать в отдельностоящих коттеджах, рассчитанных на несколько квартир. Хозяйственные сооружения (котельная, гараж, прачечная и др.), а также помещения проживания персонала должны располагаться в отдельных корпусах, размещаемых в обособленных зонах с отдельным въездом.

Независимо от вместимости учреждения, помещения обслуживания, приема, хозяйственные сооружения предусматриваются общими для всего учреждения.

**5.4** Вместимость спальных комнат следует принимать:

— в домах-интернатах для психохроников с тяжелыми поражениями умственного аппарата 4—8 мест;

— в остальных типах домов-интернатов 1—3 места.

Соотношение в учреждениях спальных комнат различной вместимости следует определять заданием на проектирование.

5.5 Лежачих инвалидов и престарелых, как правило, следует располагать не выше 1-го этажа; допускается располагать лежачих пациентов на втором этаже, но не в тупиковых коридорах. Лежачих пациентов запрещено располагать выше второго этажа.

(5.6) Планировка и оборудование всех помещений, посещаемых инвалидами и престарелыми, должны предусматривать возможность пользования инвалидами-колясочниками. Спальные комнаты следует проектировать в расчете на проживание одного из больных инвалида-колясочника.

5.7. Площадь спальных комнат следует принимать:

— в домах-интернатах для психохроников с тяжелыми поражениями умственного аппарата 6—8 кв. м на 1 место;

— в остальных типах домов-интернатов: одноместных — 14—15 кв. м, двухместных — 16—18 кв. м, трехместных — 19—20 кв. м.

5.8. Санитарные узлы в жилых группах при коридорной системе следует предусматривать при каждой спальной комнате.

В жилых помещениях, проектируемых по квартирному типу, санитарные узлы предусматриваются общими на квартиру. Состав санитарного оборудования и площадь санитарных узлов в различных типах жилых помещений следует предусматривать в соответствии с таблицей 5.1.

5.9. Спальные помещения объединяются в отделения на 20—40 мест в зависимости от тяжести заболевания. В составе отделений следует предусматривать: кабинеты врача — 15 кв.м (может быть один на 2—3 отделения), медицинской сестры — 15 кв. м, процедурную — 18 кв. м.

5.10. Во всех спальных отделениях домов-интернатов, проектируемых по типу коридорной системы, следует предусматривать гостиние из расчета 1,2 кв. м на одно место при одновременном пребывании:

- в домах-интернатах для психохроников с тяжелыми поражениями умственного аппарата — 20% больных;
  - в домах-интернатах для молодежи — 80% больных;
  - в остальных типах домов-интернатов — 50% больных.
- Гостинные допускается располагать в световых разрывах.

5.11. В спальнях отделений домов-интернатов для молодежи необходимо предусматривать комнату учебно-игровых занятий; в домах-интернатах для молодежи, проектируемых по коридорной системе, — комнату воспитателя 14—16 кв. м.

5.12. Допускается принимать различные варианты организации питания: доставка пищи в бачках и термосах из кухни в жилые помещения или организация питания в общей столовой.

При квартирном способе проживания возможна комбинированная организация питания, когда завтрак и ужин предусматриваются в столовой при спальнях помещениях, а обед — в общей столовой при кухонном блоке.

Таблица 5.1.

Рекомендуемые типы санитарных узлов, площади помещений и состав оборудования

| №№ | Тип помещений проживания                          | Тип санитарного узла   | Площадь санитарного узла, кв.м | Состав санитарного оборудования | Примечания  |
|----|---|--|--------------------------------|---------------------------------|---|
| 1  | 2   | 3  | 4                              | 5                               | 6   |
| 1. | Жилая группа помещений по типу коридорной системы | 1. Совмещенный санитарный узел при спальняй комнате (во всех типах учреждений кроме домов-интернатов для психохроников с тяжелыми поражениями умственного аппарата.) | 5 — 6                          | Душ, унитаз, умывальник         | Все оборудование должно размещаться в общем помещении без кабин и экранов |

| 1  | 2                                       | 3   | 4       | 5  | 6     |
|----|---|---|---------|--|-------|
| 2. | Жилая группа помещений по типу квартиры | 2. Туалетная (в домах-интернатах для психохроников с поражением умственного аппарата) | 18 — 20 | Унитаз, бидэ, слив, ванна, два умывальника, стеллаж для суден, ванна для дезинфекции, клеенок, сушилка для клеенок | то же |
|    |   | 3. Санитарный узел персонала с умывальником в шлюзе                                   | 3       | Унитаз, умывальник   | то же |
|    |   | 1. Уборная с умывальником   | 3       | Унитаз, умывальник   | то же |
|    |   | 2. Туалетная  | 6 — 8   | Унитаз, умывальник, душ или ванна  | то же |

**П р и м е ч а н и я:**

1. Все помещения санитарных узлов должны иметь в полу трапы для слива воды.
2. В умывальных, туалетных, в совмещенных санитарных узлах следует предусмотреть полотенце-сушители.
3. Вход в санитарный узел при спальном отделении следует предусматривать через тамбур в котором необходимо располагать встроенный шкаф для верхней одежды.

Выбор варианта уточняется заданием на проектирование. Для психохроников с тяжелыми поражениями умственного аппарата питание организуется, как правило, непосредственно в



спальных комнатах.

5.13. В случае, если питание больных предусматривается в жилых помещениях, необходимо в их составе учитывать:

— при квартирном проживании — столовую-гостиную 18—20 кв. м, а также кухню 10—12 кв. м;

— при коридорной системе проживания — столовую из расчета 2,0—2,4 кв. м на одно место, а также буфетную 16—18 кв. м. Количество мест в столовой определяется заданием на проектирование.

5.14. Общий состав и площадь помещений проживания рекомендуется принимать согласно таблице 5.2.

5.15. Во всех типах учреждений за исключением домов-интернатов для психохроников с тяжелыми поражениями умственного аппарата рекомендуется предусматривать:

— кабинет социально-бытовой адаптации, служащий также для приема гостей, площадью 60—70 кв. м с кладовой 16 кв.м;

— класс обучения машинописи 32—36 кв. м с кладовой 12 кв. м;

— компьютерный класс 50—60 кв. м с кладовой 18 кв. м;

— комнату музыкальных занятий 36—54 кв. м с кладовой инструментов 18 кв. м;

— класс рисования 50—54 кв. м с кладовой 18 кв. м;

— библиотеку с книгохранилищем и читальным залом из расчета: 0,6—0,8 кв. м на 1 место в учреждениях для инвалидов и престарелых с нормальным интеллектом и 0,3—0,4 кв. м на 1 место в учреждениях для инвалидов с недостатком умственного развития;

— кабинет заведующего учебно-воспитательной частью 16—18 кв. м;

— комнату преподавателей 26—28 кв. м, которую можно совмещать с комнатой мастеров.

Число кабинетов уточняется заданием на проектирование.

Таблица 5.2.  
Рекомендуемая площадь помещений проживания

| №№ | Наименование помеще-<br>ний  | Площадь помещений, кв. м |                         |                          |                           | Примеча-<br>ния  |
|----|--|--------------------------|-------------------------|--------------------------|---------------------------|--|
|    |  | по коридорно-<br>му типу |                         | по квартирно-<br>му типу |                           |  |
|    |  | на 1<br>место            | Всего<br>на сек-<br>цию | на 1<br>место            | Всего<br>на кварти-<br>ру |  |
| 1  | 2  | 3                        | 4                       | 5                        | 6                         | 7  |
| 1. | Спальные комнаты:*<br>— на 1 место<br>— на 2 места<br>— на 3 места | —<br>—<br>—              | 14—15<br>16—18<br>19—20 | —<br>—<br>—              | 14—15<br>16—18<br>19—20   | Только в<br>домах-ин-<br>тернатах<br>для моло-<br>дежи             |
| 2. | Спальные комнаты**<br>на 4—6 мест                                  | 6—8                      | —                       | —                        | —                         |  |
| 3. | Учебная комната*, иг-<br>ровая                                     | 2,2                      | —                       | 4,2                      | —                         |  |
| 4. | Комната воспитате-<br>лей или персонала                            | —                        | 12                      | —                        | —                         |  |
| 5. | Гостиния*  | 1,2                      | —                       | —                        | —                         |  |
| 6. | Столовая, гостиния   | —                        | —                       | —                        | 18—20                     | Расчет-<br>ное чис-<br>ло мест<br>в соответ-<br>ствии с<br>п. 5.10 |
| 7. | Столовая *   | 2,0—<br>2,4              | —                       | —                        | —                         |  |
| 8. | Кухня или буфетная   | —                        | 16—18                   | —                        | 10—12                     |  |

| 1   | 2  | 3 | 4     | 5 | 6    | 7  |
|-----|--|---|-------|---|------|--|
| 9.  | Санитарные узлы                              |   |       |   |      | В соответствии с рекомендациями, приведенными в табл. 5.1. |
| 10. | Комната хранения уборочного инвентаря        | — | 4     | — | 4    | Оборудуется сливом, умывальником                           |
| 11. | Раздевальная с сушильным шкафом*             | — | 14—16 | — | 8—10 |  |
| 12. | Инвентарная                                  | — | 6—8   | — | 6—8  |  |
| 13. | Бытовая комната*                             | — | 6—8   | — | 4    |  |
| 14. | Кладовая чистого белья                       | — | 6—8   | — | 3—4  |  |
| 15. | Помещение хранения средств малой механизации | — | 6—10  | — | —    |  |

**П р и м е ч а н и я:**

\* Во всех типах, кроме домов-интернатов для психохроников с тяжелыми поражениями умственного аппарата.

\*\* Только в домах-интернатах для психохроников с тяжелыми поражениями умственного аппарата.

5.16. В домах-интернатах, за исключением предназначенных для психохроников с тяжелыми поражениями умственного аппарата, рекомендуется предусматривать учебно-производственные мастерские площадью из расчета на 1 место:

— в швейной, электромонтажной, обувной, мастерской ручных ремесел, механической сборки, ремонта аппаратуры и бытовой техники — 4—4,5 кв. м;

— картонажно-переплетной, столярной, ткацкой, токарно-фрезерной, гончарной — 5—6 кв. м.

При учебно-производственных помещениях следует предусматривать кладовые для хранения материалов и готовых изделий.

Число мест в помещениях учебно-производственных мастерских следует принимать 6—8; специализацию мастерских и их количество следует определять заданием на проектирование в зависимости от конкретных условий — вместимости учреждения, местных традиций, наличия специалистов, возможности трудоустройства и т.п.

#### П р и м е ч а н и е.

Учебно-производственные мастерские запрещается располагать в одном блоке с помещениями проживания.

5.17. В составе учреждений, предназначенных для молодежи, рекомендуется предусматривать бассейны и физкультурно-спортивные залы:

- спортивный зал 12х24 м;
- бассейн с ванной 5х10 м или 6х12,5 м.

В домах-интернатах других типов, за исключением предназначенных для психохроников с тяжелыми поражениями умственного аппарата, рекомендуется предусматривать зал лечебной физкультуры площадью 60—70 кв. м с кладовой инвентаря 12—14 кв. м.

5.18. В домах-интернатах, за исключением предназначенных для психохроников с тяжелыми поражениями умственного аппарата, следует проектировать:

— зрительные залы из расчета на менее 1,8 кв. м на одно место в домах-интернатах для инвалидов с поражением опорно-двигательного аппарата и 1,2 кв. м — для остальных типов учреждений.

Расчетное число мест в зале следует принимать в процентах от вместимости учреждений:

- в домах-интернатах для молодежи 70—80%;
- в остальных типах учреждений 40—50%.

В зале должны быть предусмотрены места для инвалидов-колясочников из расчета 10—15% в домах-интернатах для инвалидов с недостатками физического развития и 5—10% —

для инвалидов с поражением умственного аппарата.

5.19. В состав комплекса помещений зрительного зала должны входить: эстрада площадью не менее 54 кв. м, кинопроекторная с перемоточной и радиоузлом (по заданию), фойе (используемое как выставочный зал, зал для танцев и игр) из расчета не менее 1,2 кв. м на 1 место, помещения для артистов с санитарным узлом (30—35 кв. м), помещение пожарного поста (15—16 кв. м), фильмовидеотека (16—18 кв. м), кладовая мебели и реквизита (10—20 кв. м).

5.20. В учреждениях для молодежи с недостатками физического развития рекомендуется предусматривать блок бани сухого жара (сауну) с подсобными помещениями. При проектировании помещений данного типа необходимо руководствоваться требованиями СНиП "Общественные здания и сооружения".

5.21. Состав медицинских помещений следует определять в каждом конкретном случае заданием на проектирование с учетом п.п. 5.22, 5.23, 5.24.

5.22. Ориентировочное число мест в процедурных кабинетах рекомендуется принимать согласно данным таблицы 5.3.

5.23. Площадь кабинетов следует принимать из расчета на одно процедурное место: в ингаляториях и кабинетах оксигенотерапии — 4—5 кв. м, в кабинетах подводного массажа — 18—20 кв. м, индивидуального массажа — 16—18 кв. м; в кабинетах остальных типов — 7—8 кв. м на одну ванну или кушетку.

5.24. В состав медицинских помещений домов-интернатов всех типов должны входить кабинеты: врача — 15—16 кв. м, консультационного приема с темной комнатой (для возможности работы офтальмолога) — 20+8 кв. м, логопеда — 18—20 кв. м, стоматолога — 16—18 кв. м, гинеколога — 22—24 кв. м на одно кресло, старшей медицинской сестры — 14—16 кв. м, психоневропатолога — 14—16 кв. м, помещения стерилизационной-автоклавной 30—32 кв. м, аптечная комната с кладовой 12+6 кв. м, кабинет гидротерапии — 28—30 кв. м с раздевальной — 14—16 кв. м.

Т а б л и ц а 5.3.

Ориентировочное расчетное число инвалидов и престарелых в процедурных кабинетах различных типов

| Вид процедуры          | Расчетное число инвалидов и престарелых (чел.) на 1 процедурное место |              |   |  |              |                                |
|------------------------|---|--------------|---|--|--------------|--------------------------------|
|                        | для психохроников   |              |   | для инвалидов с поражением опорно-двигательного аппарата |              | в домах-интернатах общего типа |
|                        | для взрослых  | для молодежи | с тяжелыми поражениями умственного аппарата | для молодежи   | для взрослых |                                |
| 1. Электролечение      | —   | —            | —   | 25—30  | 50—60        | 50—60                          |
| 2. Светолечение        | 76—75   | 60—75        | —   | 60—75  | 80—100       | 80—100                         |
| 3. Водолечение         | 50—70   | 30—40        | 75—100                                      | 30—40  | 60—70        | 60—70                          |
| 4. Подводный массаж    | —   | —            | —   | 75—100   | 100—150      | 100—150                        |
| 5. Ингаляторий         | 75—80   | 20—30        | 75—80                                       | 20—30  | 40—50        | 40—50                          |
| 6. Теплолечение        | —   | —            | —   | 50—60  | 50—60        | 70—80                          |
| 7. Массаж:             |   |              |   |  |              |                                |
| — в отдельном кабинете | 80—100  | 80—100       | 100—150                                     | 20—25  | 60—70        | 60—70                          |
| — в общем зале         | —   | 60—75        | —   | 10—15  | —            | —                              |
| 8. Электросон          | 75—100  | 75—100       | —   | 75—100   | 75—100       | 75—100                         |

В составе домов-интернатов для инвалидов с поражением опорно-двигательного аппарата и домов-интернатов общего типа для престарелых следует предусматривать кабинеты механоте-

рации 28—54 кв. м и психологической разгрузки — 18—24 кв. м.

**5.25** Производственные помещения кухни во всех типах домов-интернатов следует рассчитывать на работу на сырье; кроме питания инвалидов и престарелых, помещения кухни должны обеспечивать питание персонала. Для всех типов учреждений питание инвалидов и престарелых организуется в одну смену.

**5.26.** В случае, если питание инвалидов и престарелых предусматривается в общей столовой при помещениях кухни, площадь обеденного зала принимается из расчета не менее 2,3 кв. м на одно место (10—15% мест для инвалидов-колясочников). При зале предусматривается умывальная из расчета 3 кв. м (1 умывальник) на каждые 18—20 мест, раздаточная 18—24 кв. м, хлебoreзка 6—8 кв. м, а также моечная столовой посуды 16—18 кв. м при ручной мойке и не менее 30 кв. м в расчете на механизированную мойку.

**5.27.** Для питания персонала необходимо предусматривать отдельный обеденный зал самообслуживания из расчета не менее 1,8 кв. м на 1 место, располагаемый вблизи от входа в помещения кухни или администрации, либо имеющий отдельный вход с участка. Вместимость обеденного зала персонала следует рассчитывать исходя из конкретных условий (общего числа персонала, числа питающихся, продолжительности обеденного времени, пропускной способности места).

**5.28.** Для обслуживания карантинного отделения, изолятора, а также столовых, располагаемых непосредственно в жилых помещениях, при помещениях кухни следует предусматривать специальную раздаточную площадь 16—20 кв. м. Раздаточная должна иметь удобный доступ к внутренним коммуникационным связям (коридорам, лестницам, пандусам, лифтам), а также выход на участок.

**5.29** Приемное отделение, включающее карантинное отделение и изолятор, следует проектировать вместимостью из рас-

чета 4—5% от числа мест в доме-интернате. Оно должно включать мельцеровские боксы, которые служат одновременно приемно-смотровыми боксами и палатами карантинного отделения, представляющие собой одно-двух местные палаты с полным санитарным узлом (унитаз, умывальник, ванна) и выходом на участок через тамбур.

5.30. Мельцеровские боксы должны соединяться с помещениями изолятора через переходные тамбуры-шлюзы. Между боксами и коридором следует предусматривать глухое (не открывающееся) окно, которое служит для наблюдения персонала за больными.

5.31. В состав приемно-карантинного отделения следует включать комнату персонала, процедурную, буфетную, кабинет врача, помещение хранения аппаратуры (для физиотерапевтических процедур).

5.32. Площадь мельцеровского бокса включает тамбур-шлюз и санитарный узел (табл. 5.4).

5.33. При наружных входах в мельцеровские боксы следует предусматривать пандусы с уклоном не более 1:8.

5.34. Площадь помещений приемно-карантинного отделения следует принимать не менее показателей, приведенных в таблице 5.4.

5.35. Вход в здание дома-интерната следует предусматривать через общий вестибюль из расчета 0,5—0,7 кв. м на 1 место в учреждении, но не менее 100 кв. м. При вестибюле должны быть предусмотрены гардероб, рассчитанный на больных, персонал и посетителей из расчета 0,1 кв. м на 1 место на 80—90% вместимости учреждения; помещение 8—10 кв. м, используемое как почта или сберкасса (попеременно); ларек по продаже газет, мелкой галантереи и т.п., парикмахерская 24—28 кв. м, а также киоск по продаже изделий инвалидов и престарелых площадью 18—24 кв. м с подсобным помещением 10—12 кв. м и помещения для хранения колясок (каталок) 12—16 кв. м.



Т а б л и ц а 5.4.

**Состав и площадь помещений приемно-карантинного отделения.**

| №№  | Наименование помещений                   | Площадь помещений, кв. м | Примечания   |
|-----|--|--------------------------|--|
| 1.  | Мельцеровский бокс на 1 место            | 24                       | Число боксов определяется заданием на проектирование |
| 2.  | Мельцеровский бокс на 2 места            | 30                       | то же  |
| 3.  | Санитарная комната                       | 6                        |  |
| 4.  | Процедурная                              | 18                       |  |
| 5.  | Кабинет врача, медицинской сестры        | 14                       |  |
| 6.  | Комната персонала с раздевальной и душем | 12                       |  |
| 7.  | Буфетная                                 | 8                        |  |
| 8.  | Комната хранения переносной аппаратуры   | 12                       |  |
| 9.  | Инвентарная                              | 8                        |  |
| 10. | Уборная с умывальником в шлюзе           | 3                        |  |

5.36. Помещения административно-бытового обслуживания должны иметь удобную связь с вестибюлем.

5.37. Ориентацию окон помещения следует принимать согласно таблице 5.5.

5.38. Освещение вторым светом допускается в помещениях комнат персонала, ванной, санитарной комнате, буфетной приемно-карантинного отделения, моечной кухонной посуды. Допускается не предусматривать естественного освещения санитарных узлов и туалетных при спальнях комнатах и в составе

квартир, в буфетных, кладовых площадью до 50 кв. м, инвентарных, уборных и душевых персонала, уборных и душевых при бассейне и спортзале, комнате хранения уборочного инвентаря, дезкамере, комнате хранения переносной аппаратуры.

Т а б л и ц а 5.5.

| Наименование помещений | Ориентация  |                       |
|------------------------|-------------|-----------------------|
|                        | оптимальная | допустимая            |
| Спальни                | Ю, ЮВ       | В                     |
| Мельцеровские боксы    | Ю, ЮВ       | В                     |
| Кухня                  | С, СВ       | любая, кроме западной |

5.39 Здания домов-интернатов должны быть не ниже II степени огнестойкости.

Отдельные блоки проживания, непосредственно примыкающие друг к другу, следует отделять противопожарными стенами I типа.

**П р и м е ч а н и е:**

При отступлении от требований действующих строительных норм и правил при проектировании домов-интернатов необходимо руководствоваться утвержденными и действующими на территории России Н 03-93/ГПН "Порядок согласования органами государственного пожарного надзора проектно-сметной документации на строительство".

5.40 Ширину дверей следует принимать не менее 1 м. Ширину коридоров в жилых, медицинских, приемных помещениях в домах-интернатах для психохроников с тяжелыми поражениями умственного аппарата следует принимать не менее 2,4 м, в других типах учреждений — не менее 1,8 м. В остальных случаях — не менее 1,3 м.

5.41 На путях эвакуации из здания должно быть предусмотрено аварийное освещение.

5.42. В домах-интернатах при высоте здания 2 и более этажей следует проектировать открытые лоджии глубиной не менее 2 м и шириной не менее 6 м, рассматривая их как противопожарные отсеки для отстоя людей при пожаре. Такие лоджии следует выделять одной или несколькими противопожарными стенами без окон. В двух- и трехэтажных зданиях в ограждениях лоджий, в дополнение к основным эвакуационным выходам, рекомендуется предусматривать откидные тобогганы.

5.43. В зданиях домов-интернатов должна быть предусмотрена адресная автоматическая система пожарной сигнализации. Перечень помещений, в которых необходимо предусматривать автоматическую пожарную сигнализацию следует определять в соответствии с "Противопожарными требованиями к проектированию и оборудованию домов-интернатов для инвалидов".

5.44. В зданиях домов-интернатов высотой 2 этажа и более, предназначенных для инвалидов-психохроников с тяжелыми нарушениями умственного аппарата, а также в остальных типах домов-интернатов высотой 4 и более этажей необходимо использовать автоматическое пожаротушение, выполняющее одновременно и функции пожарной сигнализации.

5.45. Перечень помещений, в которых следует предусматривать автоматическое пожаротушение, следует принимать в соответствии с "Противопожарными требованиями к проектированию и оборудованию домов-интернатов для инвалидов".

5.46. При загородном размещении домов-интернатов необходимо предусматривать отапливаемое помещение площадью 8—10 кв. м для хранения мотопомпы и тобогганов.

5.47. В составе домов-интернатов допускается предусматривать помещения для проведения религиозных обрядов, которые следует проектировать по специальному заданию.

5.48. Хозяйственные сооружения — котельная, дезкамера, прачечная (или постирочная), ремонтные мастерские, склады,

гараж, холодильники, тепличные хозяйства и прочее — предусматриваются в зависимости от местных условий в соответствии с заданием на проектирование. Их мощность, состав и площадь помещений определяются расчетами и техническими условиями на инженерное обеспечение объекта.

5.49. При разработке программ и заданий на проектирование домов-интернатов для определения состава и площади помещений рекомендуется пользоваться справочными приложениями 1—5.

5.50. При проектировании помещений домов-интернатов рекомендуется пользоваться габаритными схемами, приведенными в приложении 6.

**ПРИЛОЖЕНИЕ 1**  
(справочное)

**ОРИЕНТИРОВОЧНЫЕ СОСТАВ И ПЛОЩАДИ  
ПОМЕЩЕНИЙ УЧЕБНО-ПРОФЕССИОНАЛЬНОЙ  
ПОДГОТОВКИ**

| №  | Наименование помещений   | Площадь помещений, кв м | Примечания |
|----|--|-------------------------|------------|
| 1  | 2  | 3                       | 4          |
| 1. | Класс машинописи с подсобным помещением                          | 54 + 18                 |            |
| 2  | Класс рисования-изостудия с кладовой                             | 54 + 18                 |            |
| 3. | Компьютерный класс с подсобным помещением                        | 54 + 18                 |            |
| 4. | Комната музыкальных занятий с кладовой инструментов              | 54 + 18                 |            |
| 5. | Кинофотолаборатория с помещением для обработки пленки            | 21 + 10                 |            |
| 6. | Кабинет социально-бытовой адаптации, помещение для приема гостей | 72 + 10                 |            |
| 7. | Библиотека с книгохранилищем и читальным залом.                  |                         |            |
|    | — для инвалидов с недостатками умственного развития              | 0,3—0,4<br>на 1 место   |            |
|    | — для инвалидов и престарелых с нормальным интеллектом           | 0,6—0,8<br>на 1 место   |            |
| 8. | Методический кабинет   | 36                      |            |
| 9. | Кабинет заведующего учебно-производственной частью               | 18                      |            |

| 1   | 2   | 3            | 4   |
|-----|---|--------------|---|
| 10. | Комната педагогов и мастеров  | 24—54        | В зависимости от числа помещений учебно-профессиональной подготовки |
| 11. | Кладовая мебели, инвентаря  | 24           |   |
| 12. | Санитарные узлы для мужчин и женщин   | по расчету   | Распределить поэтажно   |
| 13. | Учебно-производственные мастерские с инвентарными и подсобными помещениями: |              | С учетом данных, приведенных в п. 5.16                              |
|     | — швейная   | 36 + 12 + 10 |   |
|     | — картонажно-переплетная  | 72 + 18 + 10 |   |
|     | — столярная   | 54 + 18 + 10 |   |
|     | — ткацкая   | 54 + 18 + 10 |   |
|     | — механической сборки   | 36 + 18      |   |
|     | — электромонтажная  | 36 + 18      |   |
|     | — токарно-фрезерная   | 72 + 18      |   |
|     | — гончарная   | 54 + 18 + 10 |   |
|     | — обувная   | 36 + 12 + 10 |   |
|     | — ручных ремесел (вязания, лозоплетения и пр.)                              | 36 + 12 + 10 |   |
|     | — ремонта аппаратуры и бытовой техники                                      | 36 + 18 + 10 |   |

**ПРИЛОЖЕНИЕ 2**  
(справочное)

**ОРИЕНТИРОВОЧНЫЕ СОСТАВ И ПЛОЩАДИ  
ПОМЕЩЕНИЙ КУЛЬТУРНО-МАССОВОГО  
ОБСЛУЖИВАНИЯ**

| №№  | Наименование помещений   | Площадь, кв.м                    |        | Примечания   |
|-----|--|----------------------------------|--------|--|
|     |  | на 1 место                       | общая  |  |
| 1   | 2  | 3                                | 4      | 5  |
| 1.  | Зрительный зал:<br>— для инвалидов с поражением опорно-двигательного аппарата<br>— для остальных инвалидов и престарелых | 1,8<br>1,2                       | —<br>— | Расчетное число мест принимать в соответствии с п. 5.18. |
| 2.  | Эстрада при зале   | —                                | 54     |  |
| 3.  | Кинопроекционная с перемточной и радиоузелом   | —                                | 27     |  |
| 4.  | Фойе   | 1,2 на 1 место в зрительном зале |        |  |
| 5.  | Помещения для артистов   | —                                | 15х2   | Используется как выставочный зал, зал для танцев и игр   |
| 6.  | Санитарный узел с умывальником   | —                                | 3      |  |
| 7.  | Радиозул   | —                                | 12     |  |
| 8.  | Фильмовидеотека  | —                                | 18     |  |
| 9.  | Помещение пожарного поста  | —                                | 16     |  |
| 10. | Студия кабельного телевидения  | —                                | 18     |  |
| 11. | Кладовая мебели и реквизита  | —                                | 24     |  |

| 1   | 2   | 3 | 4           | 5   |
|-----|---|---|-------------|---|
| 12. | Кладовая аппаратуры   | — | 8           |   |
| 13. | Музей   | — | 54          |   |
| 14. | Комната художника   | — | 12          |   |
| 15. | Кружковые помещения:*   |   |             |   |
|     | — кружок кукольного театра с подсобным помещением                     | — | 54 + 18     |   |
|     | — танцевальный класс с помещением для переодевания и санитарным узлом | — | 72 + 18 + 3 |   |
|     | — кружок лепки с кладовыми инвентаря и готовых изделий                | — | 36 + 8 + 10 |   |
| 16. | Инвентарные   | — | 36          |   |
| 17. | Санитарные узлы с умывальником в шлюзе                                | — | 18x2        |   |
| 18. | Уборные персонала   | — | 3x2         |   |
| 19. | Кабины личной гигиены   | — | 4x2         | Разместить при женских уборных  |
| 20. | Спортивный зал 12x24*   | — | 288         | Используется также для занятий ЛФК  |
| 21. | Хранение спортивного инвентаря*                                       | — | 16          |   |
| 22. | Раздевалки для мужчин и женщин с душевыми и санитарными узлами:*      |   |             | По два душевых рожа и одному унитазу на каждую раздевальную               |
|     | — для инвалидов-психохроников   | — | 36x2        |   |
|     | — для инвалидов с нарушением опорно-двигательного аппарата            | — | 42x2        |   |
| 23. | Комната инструктора-методиста*  | — | 12          |   |
| 24. | Лечебно-оздоровительный бассейн с ванной 5x10 м                       | — | 160         | На единовременную вместимость 10—12 человек из расчета 4—5 кв. м на место |



| 1   | 2  | 3 | 4      | 5   |
|-----|--|---|--------|---|
| 25. | Комната методиста с санитарным узлом*      | — | 10 + 4 | В состав санитарного узла входят унитаз, душ, умывальник  |
| 26. | Раздевальная с душевой и санитарным узлом* | — | 36     |   |
| 27. | Помещение уборочного инвентаря *           | — | 6      |   |
| 28. | Узел управления *                          | — | 6      | Должны располагаться смежно и иметь выход на обходную дорожку   |
| 29. | Лаборатория анализа воды*                  | — | 8      |   |
| 30. | Комната медсестры*                         | — | 10     | Предусматривается только в учреждениях для инвалидов с недостатками физического развития, может располагаться в составе помещений медицинского обслуживания |
| 31. | Кладовая спортивного инвентаря*            | — | 8      |   |
| 32. | Блок бани сухого жара:                     |   |        |   |
|     | — камера сухого жара                       | — | 10     |   |
|     | — предбанник с душем                       | — | 10     |   |
|     | — уборная с умывальником в шлюзе           | — | 3      |   |
|     | — раздевальная                             | — | 10     |   |
|     | — комната отдыха                           | — | 12     |   |
|     | — кладовая инвентаря                       | — | 4      |   |

\* Только в домах-интернатах для молодежи.

**ПРИЛОЖЕНИЕ 3**  
(справочное)

**ОРИЕНТИРОВОЧНЫЕ СОСТАВ И ПЛОЩАДИ  
ПОМЕЩЕНИЙ МЕДИЦИНСКОГО ОБСЛУЖИВАНИЯ**

| №№ | Наименование помещений                              | Площадь помещений, кв.м |                            |   |                            | Примечания |
|----|---|-------------------------|----------------------------|---|----------------------------|------------|
|    |   | для психохроников       |                            | для больных с нарушениями опорно-двигательного аппарата и в учреждениях общего типа |                            |            |
|    |   | вместимость до 200 мест | вместимость свыше 200 мест | вместимость до 200 мест   | вместимость свыше 200 мест |            |
| 1  | 2   | 3                       | 4                          | 5   | 6                          | 7          |
| 1. | Кабинет заместителя директора по медицинской работе | 18                      | 18                         | 18  | 18                         |            |
| 2. | Кабинет врача                                       | 15                      | 15                         | 15  | 15                         |            |
| 3. | Кабинет консультативного приема с темной комнатой   | 20+8                    | 20+8                       | 20+8  | 20+8                       |            |
| 4. | Кабинет старшей медицинской сестры                  | 12                      | 12                         | 12  | 12                         |            |
| 5. | Процедурная   | 18                      | 18                         | 18  | 18                         |            |

| 1   | 2  | 3             | 4             | 5                | 6                | 7   |
|-----|--|---------------|---------------|------------------|------------------|---|
| 6.  | Аптечная комна-<br>та  | 8+4           | 10+6          | 8+4              | 10+6             |   |
| 7.  | Стерилизационно<br>— автоклавная;<br>— стерилизаци-<br>онная;<br>— моечная;<br>— помещение<br>выдачи материа-<br>лов | 12<br>10<br>8 | 12<br>10<br>8 | 12<br>10<br>8    | 12<br>10<br>8    |   |
| 8.  | Стоматологиче-<br>ский кабинет   | 16            | 16            | 16               | 16               | На одно<br>кресло   |
| 9.  | Кабинет гинеко-<br>лога, уролога   | 22            | 22            | 22               | 22               | то же   |
| 10. | Кабинет логопеда   | 18            | 18            | 18               | 18               |   |
| 11. | Зал ЛФК с кла-<br>довой инвентаря  | 60+12         | 60+12         | 60+12            | 60+12            | За исклю-<br>чением<br>учрежде-<br>ний для<br>молодежи  |
| 12. | Кабинет индиви-<br>дуального масса-<br>жа и занятий<br>ЛФК   | 18            | 18x2          | 18x3             | 18x6             |   |
| 13. | Ингаляторий со<br>стерилизацион-<br>ной  | 16            | 24            | 16               | 24               |   |
| 14. | Кабинет гидропа-<br>тии  | 28            | 28            | 28               | 28               |   |
| 15. | Раздевальная   | 14            | 14            | 14               | 14               |   |
| 16. | Водолечение:<br>— ванный зал<br>— раздевальная<br>— кабинет под-<br>водного массажа                                  | 28<br>14<br>— | 54<br>18<br>— | 28<br>14<br>18x2 | 54<br>18<br>18x3 | По 7—8<br>кв.м на 1<br>ванну. Од-<br>на ванна<br>должна<br>быть при-<br>способле-<br>на для об-<br>служива-<br>ния инва-<br>лидов-<br>опорников |

| 1   | 2  | 3    | 4    | 5    | 6    | 7                                     |
|-----|--|------|------|------|------|---------------------------------------|
| 17. | Кабинет светолечения   | 12   | 16   | 12   | 16   | При кабинетах электро- и светолечения |
| 18. | Кабинет электролечения   | —    | —    | 28   | 54   |                                       |
| 19. | Подсобная комната  | —    | —    | 10   | 12   |                                       |
| 20. | Аминосиновый кабинет с подсобным помещением                                  | —    | —    | 18+6 | 18+6 |                                       |
| 21. | Кабинет озокерито-парафинолечения, горячих укутываний с помещением подогрева | —    | —    | 16+8 | 22+8 |                                       |
| 22. | Кабинет механотерапии  | —    | —    | 28   | 54   |                                       |
| 23. | Кабинет электрона  | 18   | 28   | 18   | 28   |                                       |
| 24. | Кабинет оксигенотерапии  | 14   | 20   | 14   | 20   |                                       |
| 25. | Кабинет психологической разгрузки  | —    | —    | 18   | 24   |                                       |
| 27. | Инвентарная  | 24   | 36   | 24   | 36   |                                       |
| 28. | Комната персонала  | 12   | 12x2 | 12   | 12x2 |                                       |
| 29. | Санитарные узлы для мужчин и женщин с умывальниками в шлюзе                  | 16x2 | 18x2 | 16x2 | 18x2 |                                       |
| 30. | Комната гигиены женщин   | 4    | 4    | 4    | 4    |                                       |
|     |  |      |      |      |      | При одном из женских санитарных узлов |

| 1   | 2   | 3 | 4   | 5 | 6   | 7 |
|-----|---|---|-----|---|-----|---|
| 31. | Комната хранения предметов уборки         | 4 | 4x2 | 4 | 4x2 |   |
| 32. | Санузлы персонала с умывальниками в шлюзе | 3 | 3x2 | 3 | 3x2 |   |

**ПРИЛОЖЕНИЕ 4**  
(справочное)

**ОРИЕНТИРОВОЧНЫЙ СОСТАВ И ПЛОЩАДИ  
ПОМЕЩЕНИЙ СТОЛОВОЙ И ПРОИЗВОДСТВЕННЫХ  
ПОМЕЩЕНИЙ КУХНИ**

| №№<br>пп | Наименование помеще-<br>ний   | Площадь помещений                             |   | Примечания   |
|----------|-------------------------------|---|---|--|
|          |                               | в учрежде-<br>ниях до<br>200 мест             | в учрежде-<br>ниях свы-<br>ше 200<br>мест |  |
| 1        | 2                             | 3   | 4   | 5  |
| 1.       | Обеденный зал                 | 2,4 кв.м на 1 место                           |   | За исключени-<br>ем домов-ин-<br>тернатов для<br>психохрони-<br>ков с тяжелы-<br>ми поражения-<br>ми умственно-<br>го аппарата |
| 2.       | Умывальные                    | 3 кв.м (1 умывальник)<br>на каждые 18—20 мест |   | то же  |
| 3.       | Раздаточная                   | 18  | 24  | то же  |
| 4.       | Сервизная                     | 6   | 8   | то же  |
| 5.       | Моечная столовой посу-<br>ды  | 16—18   | 30—36                                     | то же  |
| 6.       | Горячий цех                   | 54  | 70  |  |
| 7.       | Хлеборезка, хранение<br>хлеба | 6   | 8   |  |
| 8.       | Моечная кухонной посу-<br>ды  | 8   | 10  |  |
| 9.       | Холодный цех                  | 10  | 14  |  |
| 10.      | Цех мучных изделий            | 10  | 14  |  |

| 1   | 2   | 3       | 4       | 5   |
|-----|---|---------|---------|---|
| 11. | Мясорыбный цех  | 18      | 24      | Не менее<br>двух камер<br>С выходом на-<br>ружу |
| 12. | Овощной цех   | 15      | 18      |   |
| 13. | Комната заведующего<br>производством                          | 8       | 8       |   |
| 14. | Кладовая суточного за-<br>паса продуктов                      | 8       | 10      |   |
| 15. | Кладовая сухих продук-<br>тов                                 | 10      | 14      |   |
| 16. | Охлаждаемые камеры:<br>— продуктов<br>— отходов               | 20<br>4 | 32<br>4 |   |
| 17. | Помещение первичной<br>обработки продуктов<br>(овощей, птицы) | 8+6     | 10+8    |   |
| 18. | Загрузочная, кладовая<br>тары                                 | 14      | 18      |   |
| 19. | Кладовая белья:<br>— чистого<br>— грязного                    | 6<br>4  | 8<br>6  |   |
| 20. | Кладовая и моечная та-<br>ры                                  | 12      | 16      |   |
| 21. | Комната персонала с<br>душевой и санитарным<br>узелом         | 18      | 24      |   |
| 22. | Комната кладовщика  | —       | 6       |   |
| 23. | Кладовая овощей, соле-<br>ний                                 | 12+6    | 16+8    |   |
| 24. | Комната хранения пред-<br>метов уборки                        | 4       | 4       |   |
| 25. | Раздаточная   | 16      | 20      |   |
| 26. | Столовая персонала с<br>подсобным помещением                  | 16+6    | 18+8    | С выходом<br>на участок                         |

**ПРИЛОЖЕНИЕ 3**  
(справочное)

**ОРИЕНТИРОВОЧНЫЕ СОСТАВ И ПЛОЩАДИ  
ПОМЕЩЕНИЙ АДМИНИСТРАТИВНО-БЫТОВОГО  
ОБСЛУЖИВАНИЯ**

| №№<br>пп | Наименование помещений                                   | Площадь помещений,<br>кв.м             |  | Примечания |
|----------|--|--|--|------------|
|          |  | в домах ин-<br>тернатах<br>до 200 мест | в домах<br>интернатах<br>свыше 200<br>мест |            |
| 1        | 2  | 3                                      | 4  | 5          |
| 1.       | Вестибюль с гардеробом для посетителей                   | 100                                    | 0,7 на 1 место                             |            |
| 2.       | Почта, сберкасса   | 8                                      | 10   |            |
| 3.       | Магазин-салон с подсобными помещениями                   | 18+10                                  | 24+12                                      |            |
| 4.       | Парикмахерская с подсобным помещением                    | 16+8                                   | 18+10                                      |            |
| 5.       | Санитарные узлы мужские и женские с умывальником в шлюзе | 5x2                                    | 5x2  |            |
| 6.       | Помещение дежурного                                      | 10                                     | 10   |            |
| 7.       | Кабинет директора  | 18                                     | 24   |            |
| 8.       | Канцелярия-приемная                                      | 12                                     | 14   |            |
| 9.       | Кабинет директора по хозяйственной части                 | 12                                     | 14   |            |
| 10.      | Кабинет инженера   | 12                                     | 14   |            |
| 11.      | Помещение дежурного персонала технического обслуживания  | 10                                     | 14   |            |



| 1   | 2  | 3      | 4      | 5   |
|-----|--|--------|--------|---|
| 12. | Бухгалтерия с кассой                                       | 12+4   | 18+4   | Может располагаться в подвале   |
| 13. | Комната отдыха персонала                                   | 24     | 36     |   |
| 14. | Комната сестры-хозяйки с кладовой                          | 10+6   | 12+8   |   |
| 15. | Кладовая чистого белья с починочной                        | 14     | 20     |   |
| 16. | Кладовая грязного белья                                    | 14     | 20     |   |
| 17. | Помещение архива   | 8      | 12     |   |
| 18. | АТС  | 18     | 24     |   |
| 19. | Гардероб персонала с душевой и санитарным узлом            | 24     | 36     |   |
| 20. | Кладовые, инвентарные                                      | 30     | 40     |   |
| 21. | Помещение ремонта электроаппаратуры с подсобным помещением | 12+4   | 14+6   |   |
| 22. | Помещение дезкамеры  | —      | 20-30  | В случае, если в составе помещений хозяйственного обслуживания прачечная не предусмотрена |
| 23. | Комната хранения предметов уборки                          | 4x2    | 4x2    |   |
| 24. | Постирочная  | 8+18+6 | 8+22+8 |   |

***ПРИЛОЖЕНИЕ 6***  
***(рекомендуемое)***

**ГАБАРИТНЫЕ СХЕМЫ ПОМЕЩЕНИЙ**

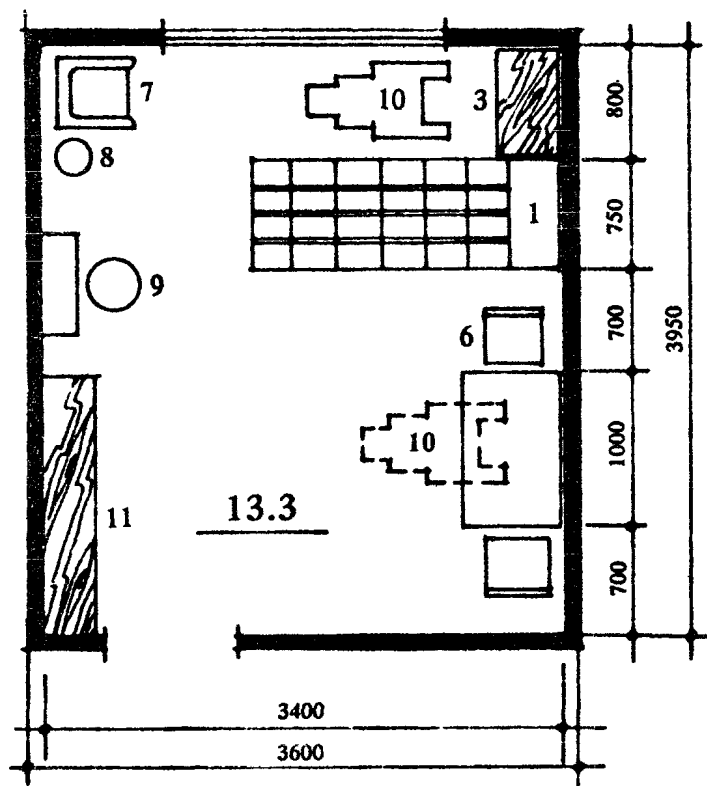


Рис. 1. Планировочная схема одноместной спальни комнаты. (Вариант при шаге 3,6 м). Экспликация оборудования: 1 — кровать 190х70, 2 — диван 200х75, 3 — тумбочка 40х80, 4 — тумбочка 40х40, 5 — стол 60х100, 6 — стул 40х40, 7 — кресло 50х50, 8 — торшер, 9 — банкетка, 10 — инвалидная коляска, 11 — комбинированный шкаф

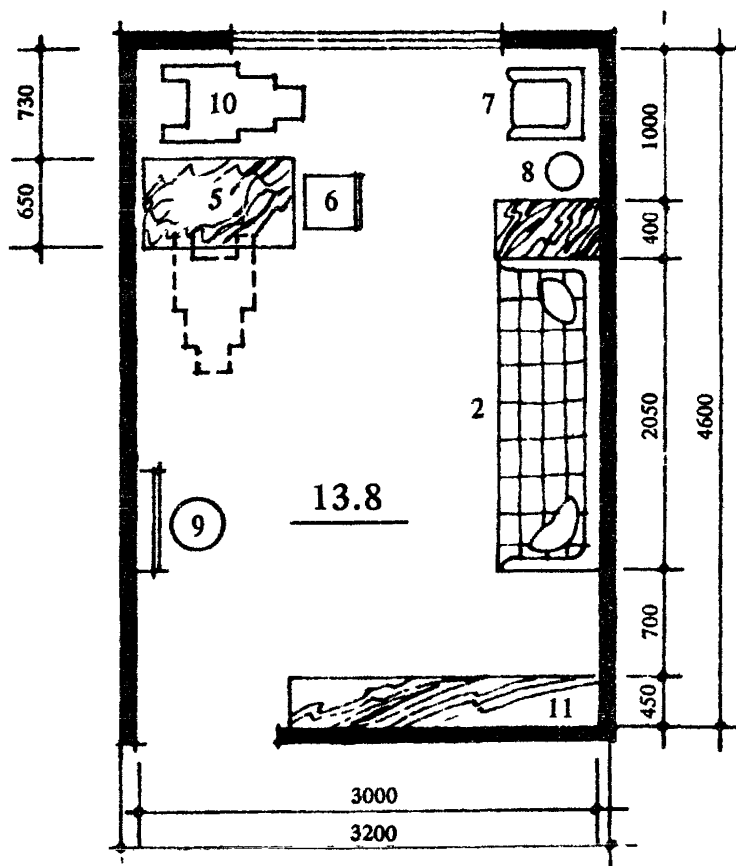


Рис. 2. Планировочная схема одноместной спальни. Вариант при шаге 3,2 м). Экспликация оборудования см. рис. 1

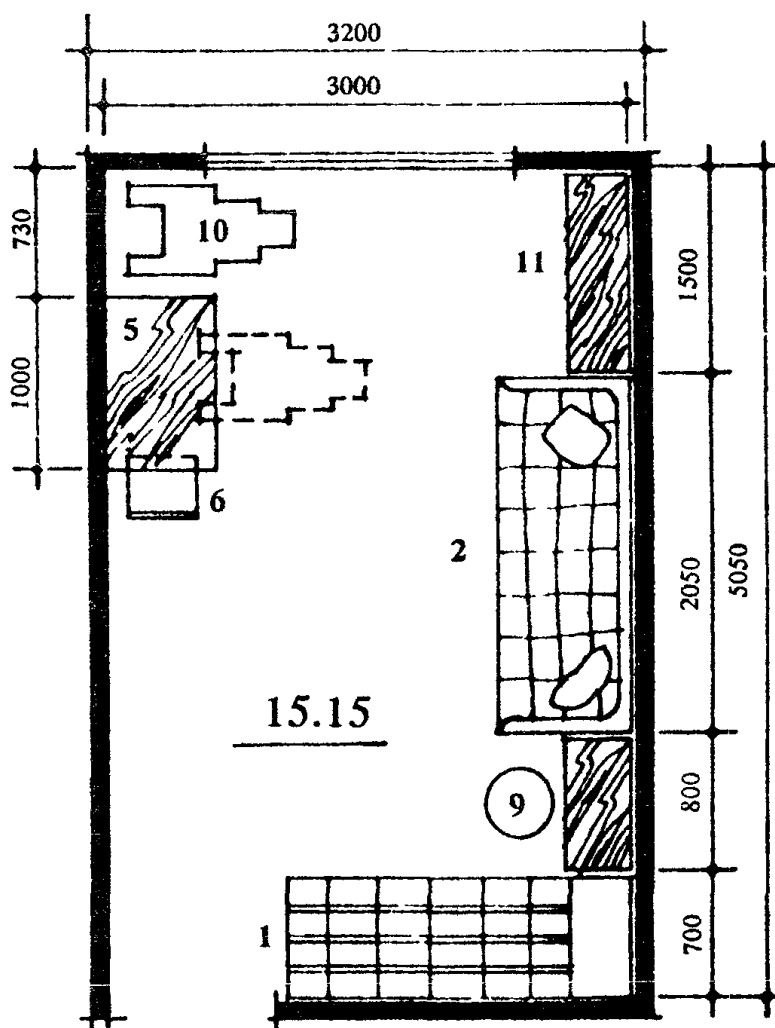


Рис 3 Планировочная схема спальни на 2 места (вариант при шаге 3,2 м) Экспликацию оборудования см рис 1

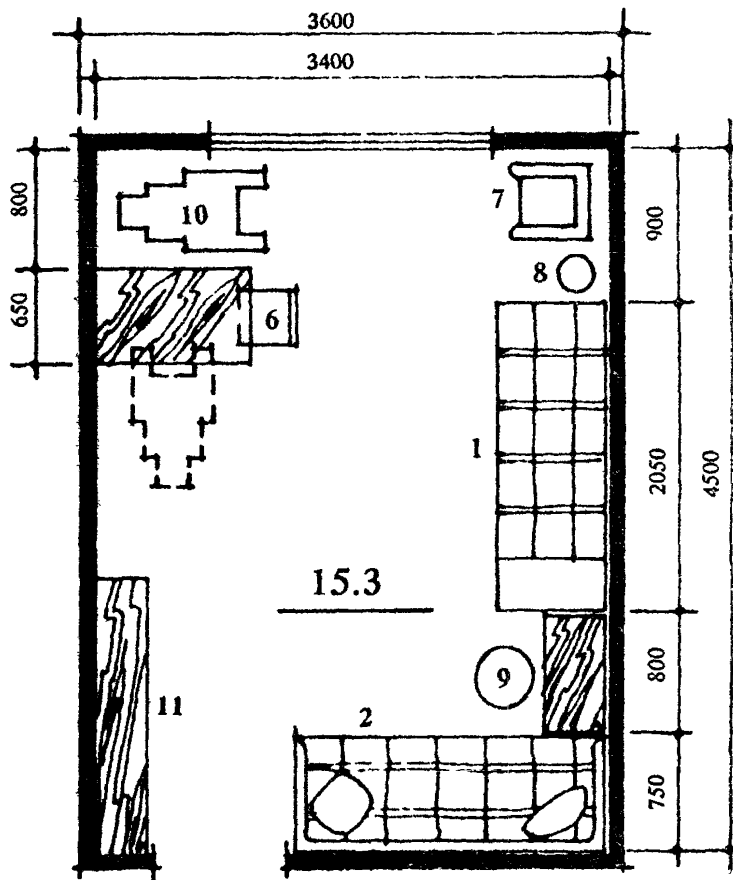


Рис. 4. Планировочная схема спальни на 2 места (вариант при шаге 3,2 м). Экспликацию оборудования см. рис. 1

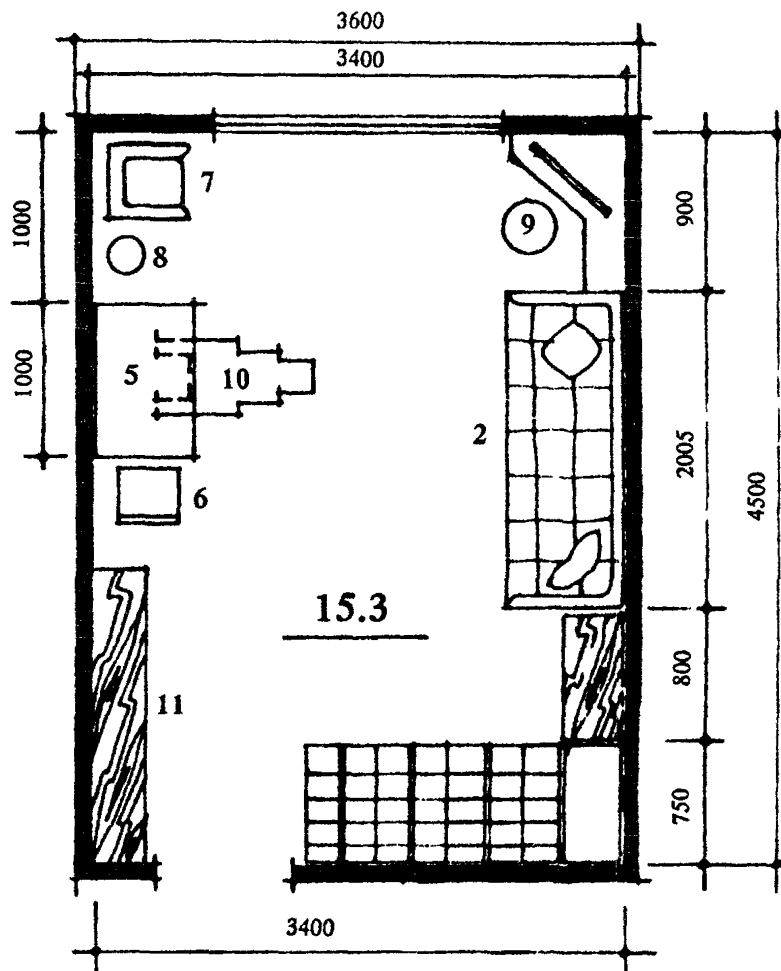


Рис 5. Планировочная схема спальни на 2 места. (Вариант при шаге 3,6 м). Экспликаци. оборудования см. рис. 1.

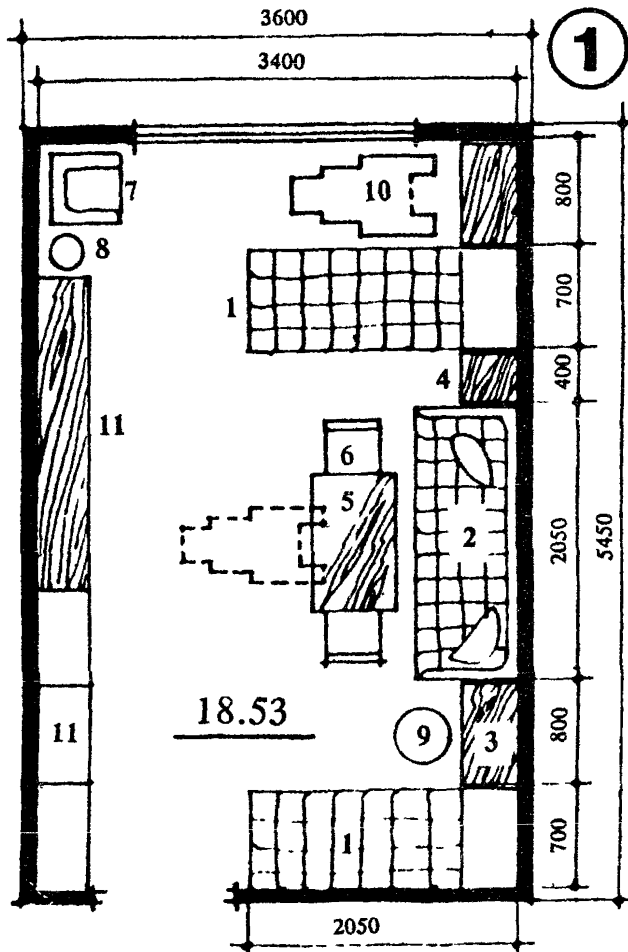


Рис. 6. Планировочная схема спальни на 3 места (вариант 1).  
Экспликацию оборудования см. рис. 1



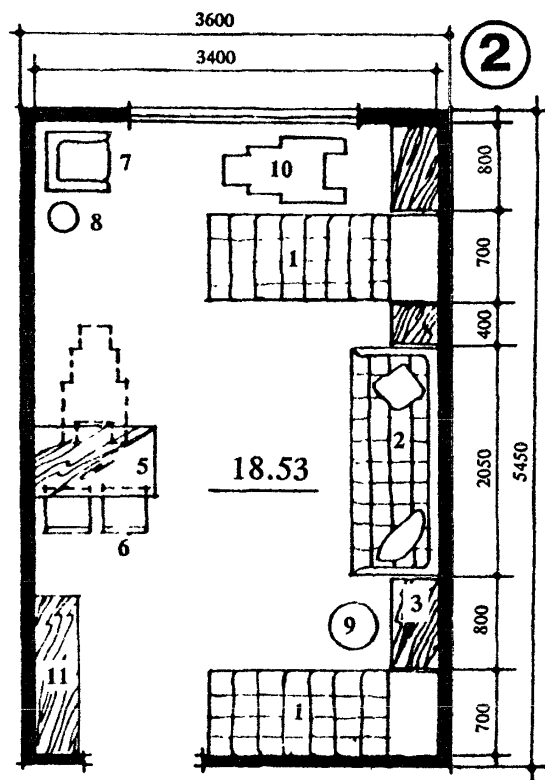


Рис. 7. Планировочная схема спальни на 3 места (вариант 2).  
Экспликацию оборудования см. Рис. 1

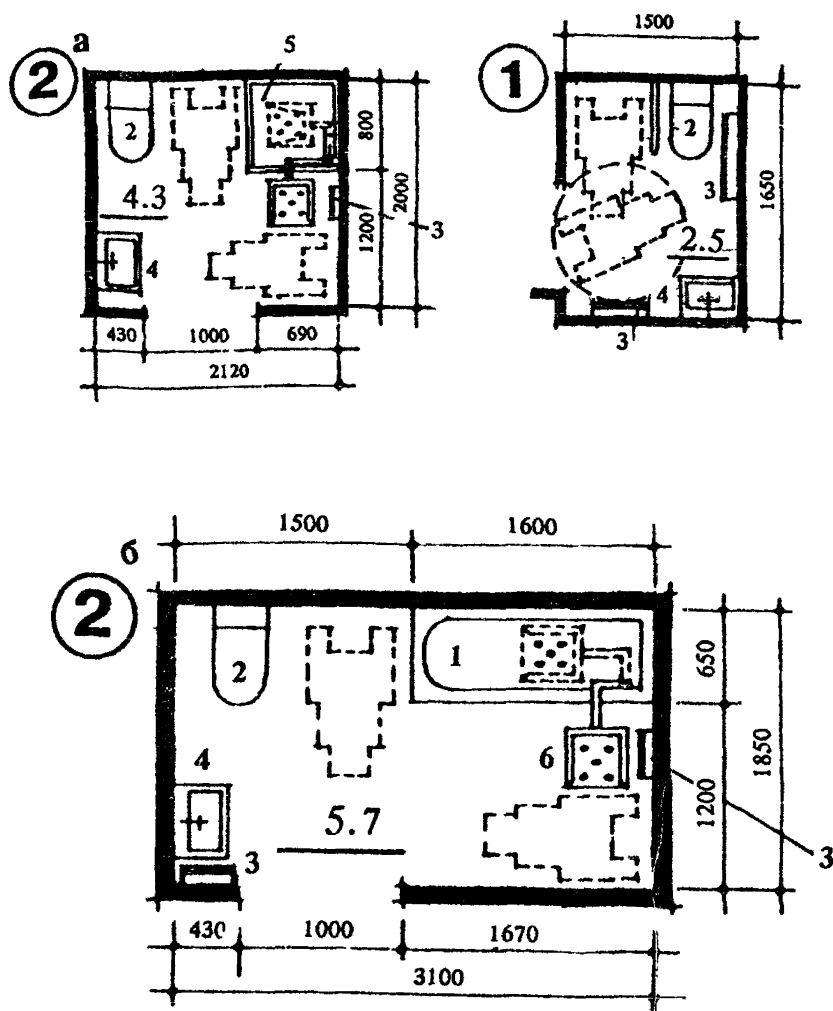
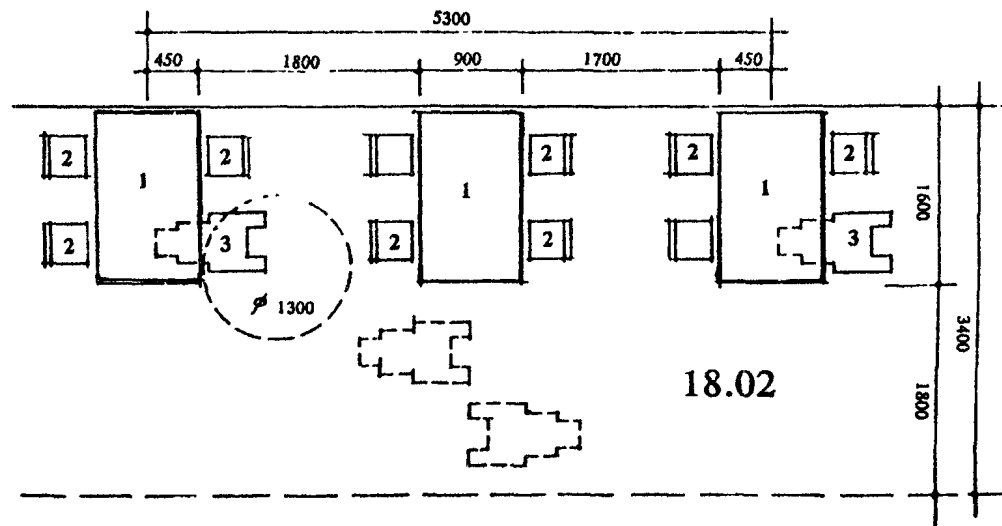
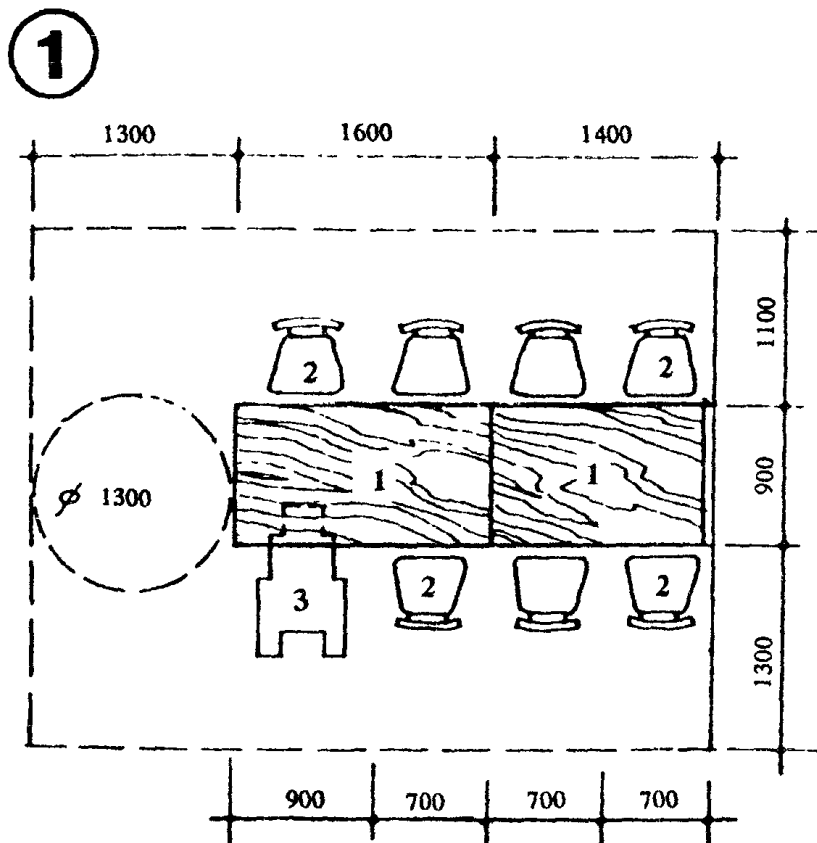


Рис. 8. Планировочные схемы санитарных узлов. Вариант 1 — Уборная с умывальником. Вариант 2 — Санитарный узел при спальном месте (а — вариант с душем, б — вариант с ванной). Экспликация оборудования: 1. ванна 65х160, 2. унитаз 40х60, 3. вешалка для полотенец, 4. умывальник 60х40, 5. душевой поддон 80х80, 6. поворотное кресло.



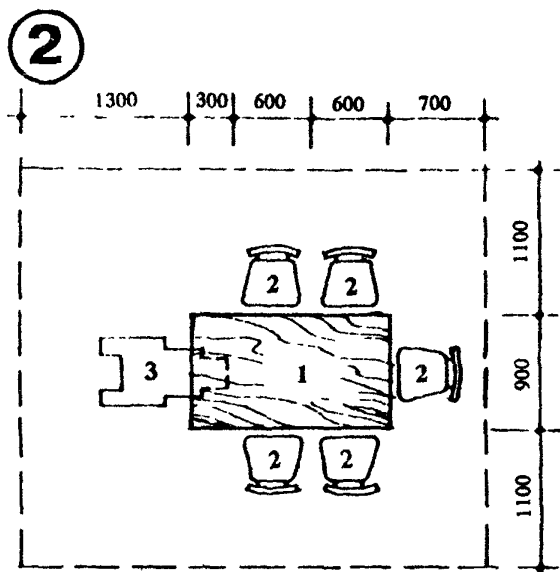
2,25 м<sup>2</sup>/ 1 место

Рис. 9 Схема расстановки оборудования в общей столовой. Эспликация оборудования: 1 — стол, 2 — стул, 3 — инвалидная коляска



1,8 м<sup>2</sup>/ 1 место

Рис. 10 Схема организации обеденного места в общей комнате при семейном проживании: вариант 1 — на 8 чел. Экспликацию оборудования см. рис. 9



1,8 м<sup>2</sup>/ 1 место

Рис. 11. Схема организации обеденного места в общей комнате при семейном проживании Вариант 2 — на 6 чел. Экспликацию оборудования см. рис. 9

Ответственная за выпуск Л А Бычкова

Управление экономических  
исследований, информатизации  
и координации проектных работ  
ГУП "НИАЦ"

**125047, Москва, Триумфальная пл. д.1**

*Подписано к печати 25 07 97 Бумага писчая Формат 60х84 1/16*

**Материалы издания не могут быть переведены или изданы в любой  
форме**

**(электронной или механической, включая фотокопию, репринтное  
воспроизведение, запись или использование  
в любой информационной системе)  
без получения разрешения от издателя**

**Для информации о приобретении издания  
обращаться:**

**г.Москва: тел.(095)251-51-23, 251-99-58**

**Факс: 251-31-60**