

ГОСУДАРСТВЕННЫЙ СТАНДАРТ СОЮЗА ССР**СЛОЕВИЩА ЛИШАЙНИКА ЦЕТРАРИИ
ИСЛАНДСКОЙ**

(мха исландского)

(Cetraria islandica)
Lichen icelend**ГОСТ
13727—68****Взамен
ОСТ 4329**

Утвержден комитетом стандартов, мер и измерительных приборов при Совете Министров СССР 30 мая 1968 г. Срок введения установлен

с 01.01.69

Ограничение срока действия снято по решению Межгосударственного совета по стандартизации, метрологии и сертификации (протокол 3—93 от 17.02.93)

Настоящий стандарт распространяется на высушенные слоевища лишайника цетрарии исландской (мха исландского) (*Cetraria islandica* (L.) Ach.) семейства пармелиевых (*Parmeliaceae*), предназначенные для использования в качестве лекарственного сырья.

1. ТЕХНИЧЕСКИЕ ТРЕБОВАНИЯ

1.1. Слоевища лишайника цетрарии исландской должны быть собраны в течение лета и соответствовать нормам, указанным в таблице.

Наименование показателей	Нормы для сырья	
	цельного	резаного
1. Внешний вид	Кустики слоевища сильно ветвистые, жесткие, хрящеватые, у оснований суженные, кверху расширенные, неправильно-лопастные с узкими или широкими, свернутыми в трубку или желобок лопастями до 10 см длины и до 0,5 мм толщины. Лопастни голые с короткими ресничками по краям.	Смесь хрупких, хрящеватых, плоских или желобоватых кусочков различной формы, размером от 0,6 до 8 мм

Издание официальное

Перепечатка воспрещена

Переиздание

Наименование показателей	Нормы для сырья	
	цельного	резаного
	Нижняя поверхность усеяна белыми пятныш- ками (макулами) разной величины и формы	
2. Цвет слоевища:		
верхней поверх- ности	Зеленовато-бурый, оливковый	
нижней поверх- ности	Светло-серый	
оснований	Красновато-коричневый	
ресничек	Темно-коричневый	
3 Запах	Слабый, своеобразный	
4 Вкус	Горький, с ощущением слизистости	
5. Влажность, %, не более	14,0	
6 Массовая доля об- щей золы, %, не более	2,0	
7. Массовая доля час- тиц размером свыше 8 мм %, не более	—	10,0
8. Массовая доля ча- стиц, проходящих сквозь сито по ТУ 23.2.2068—89 с отвер- стиями размером 0,5 мм, %, не более	—	5,0
9. Массовая доля посторонних примесей %, не более:		
органической (части других неядовитых рас- тений)	5,0	
минеральной (песок, земля, камешки)	0,5	

1.2. Заготовители и поставщики сырья должны гарантировать соответствие сырья требованиям настоящего стандарта.

2. МЕТОДЫ ИСПЫТАНИЙ

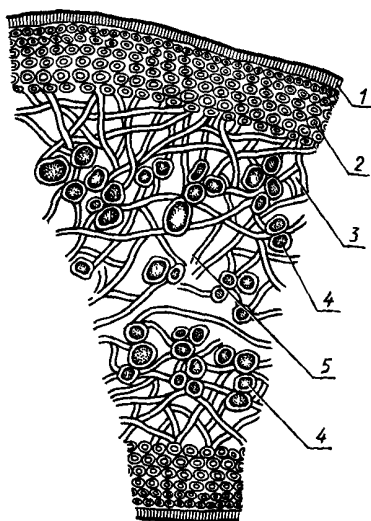
2.1. Отбор образцов слоевищ лишайника в определение их качества производят по ГОСТ 24027.0—80 — ГОСТ 24027.2—80.

2.2. Для установления подлинности сырья изучают анатомическое строение слоевищ, которое должно соответствовать описанному ниже.

2.3. На поперечном срезе (см. чертёж) видно, что на верхней и нижней сторонах слоевища находится кора, состоящая из двух слоев: верхнего узкого желтоватого и нижнего бесцветного более широкого. Бесцветные слои образованы плотным сплетением грибных гиф, снабженных частыми поперечными перегородками. Под верхним коровым слоем располагается гонидиальный слой, за ним — сердцевина, в которой лежат рыхло переплетенные бесцветные гифы с отдельно вкрапленными гонидиями. В низу сердцевины расположен второй гонидиальный слой, а за ним нижний коровый слой, аналогичный верхнему.

Гонидиальные слои представлены многочисленными одноклеточными зелеными водорослями.

Поперечный срез слоевища лишайника
(большое увеличение)



1 — коровый слой желтоватого цвета; 2 — бесцветный коровый слой; 3 — гифы; 4 — гонидиальные слои; 5 — сердцевина.

3. УПАКОВКА, МАРКИРОВКА, ХРАНЕНИЕ И ТРАНСПОРТИРОВАНИЕ

3.1. Слоевица лишайника упаковывают в мешки и тюки по ГОСТ 6077—80.

Масса нетто цельного сырья, упакованного в тюк, должен быть не более 50 кг, резаного сырья, упакованного в мешок, — не более 25 кг.

3.2. Маркировку сырья производят по ГОСТ 6077—80.

3.3. Хранение и транспортирование слоевищ лишайника должно производиться в соответствии с инструкцией, утвержденной Министерством медицинской промышленности СССР.