

## ГОСУДАРСТВЕННЫЙ СТАНДАРТ СОЮЗА ССР

КАЛИБРЫ-ПРОБКИ ГЛАДКИЕ НЕПРОХОДНЫЕ  
НЕПОЛНЫЕ С НАКЛАДКАМИ ДИАМЕТРОМ  
СВЫШЕ 160 ДО 360 мм

## Конструкция и размеры

No-go plain plug gauges of not full-form with  
laps of diameter over 160 to 360 mm.

Design and dimensions

ГОСТ  
14825—69\*Взамен  
МН 4136—62

ОКП 39 3112

Постановлением Комитета стандартов, мер и измерительных приборов при Совете Министров СССР от 7 июля 1969 г. № 771 срок введения установлен с 01.01.71

Проверен в 1983 г.

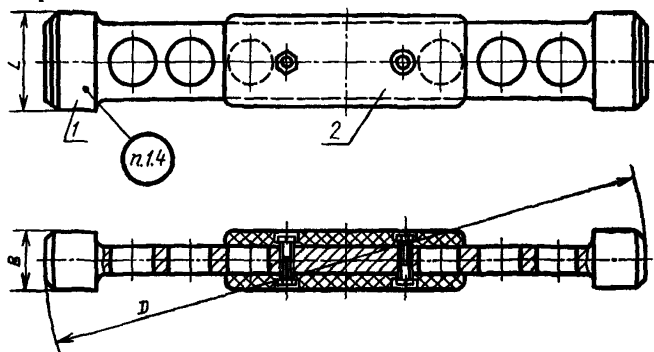
**Несоблюдение стандарта преследуется по закону**

Настоящий стандарт распространяется на калибры-пробки гладкие непроходные неполные, предназначенные для контроля отверстий с полями допусков по ЕСДП СЭВ и по системе ОСТ.

(Введен дополнительно, Изм. № 3).

**1. КОНСТРУКЦИЯ И РАЗМЕРЫ ГЛАДКИХ НЕПРОХОДНЫХ  
НЕПОЛНЫХ КАЛИБРОВ-ПРОБК С НАКЛАДКАМИ**

1.1. Конструкция и размеры гладких непроходных неполных калибров-пробок с накладками должны соответствовать указанному на черт. 1 и в табл. 1.



Черт. 1

Издание официальное

Перепечатка воспрещена

\* Переиздание (апрель 1985 г.) с Изменениями № 2, 3, утвержденными в феврале 1978 г., феврале 1984 г. (ИУС 1—79, 6—84).

Таблица 1

Размеры в мм

Обозначение калибра- пробки	Применяемость	$D_{\text{номин}}$	$L$	$B$	Масса в кг	Дет. 1. Пробка НЕ	Дет. 2. Ручка-наклад- ка ГОСТ 14751—69
						Количество	
						1	1
						Обозначение детали	
8140-0251		165	38	22	0,48	8140-0251/001	8056-0051
8140-0252		170			0,50	8140-0252/001	
8140-0253		175			0,53	8140-0253/001	
8140-0254		180			0,57	8140-0254/001	
8140-0255		185			0,53	8140-0255/001	
8140-0256		190			0,56	8140-0256/001	
8140-0257		195			0,60	8140-0257/001	
8140-0258		200			0,63	8140-0258/001	
8140-0259		205	42	24	0,78	8140-0259/001	8056-0052
8140-0260		210			0,82	8140-0260/001	
8140-0261		215			0,86	8140-0261/001	
8140-0262		220			0,90	8140-0262/001	
8140-0263		225			0,85	8140-0263/001	
8140-0264		230			0,89	8140-0264/001	
8140-0265		240			0,97	8140-0265/001	
8140-0266		250			0,95	8140-0266/001	
8140-0267		260	48	28	1,03	8140-0267/001	8056-0053
8140-0268		270			1,35	8140-0268/001	
8140-0269		280			1,45	8140-0269/001	
8140-0270		290			1,35	8140-0270/001	
8140-0271		300			1,46	8140-0271/001	
8140-0272		310			1,62	8140-0272/001	
8140-0273		320			1,75	8140-0273/001	
8140-0274		330			1,79	8140-0274/001	
8140-0275		340	52	32	1,84	8140-0275/001	
8140-0276		350			1,80	8140-0276/001	
8140-0277		360			1,93	8140-0277/001	

Пример условного обозначения гладкого непроходного неполного калибра-пробки с накладками  $D_{\text{номин}} = 180$  мм для контроля отверстия с полем допуска  $H7$ :

Калибр-пробка 8140—0254  $H7$  ГОСТ 14825—69

То же, для контроля отверстия с полем допуска  $A$ :

*Калибр-пробка 8140—0254 А ГОСТ 14825—69*

(Измененная редакция, Изм. № 2, 3).

1.2. Пробки промежуточных размеров  $D$  изготовлять по размерам ближайшей большей пробки.

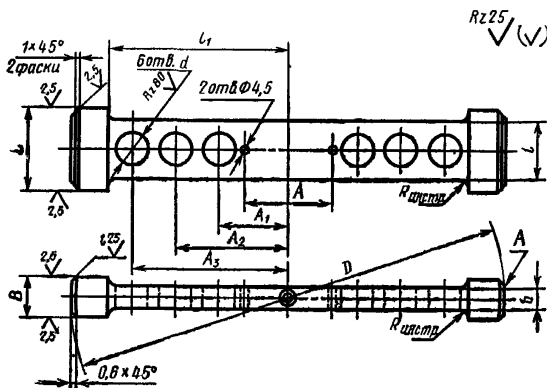
1.3. Технические требования и маркировка — по ГОСТ 2015—84.

(Измененная редакция, Изм. № 3).

1.4. (Исключен, Изм. № 3).

## 2. КОНСТРУКЦИЯ И РАЗМЕРЫ НЕПРОХОДНОЙ НЕПОЛНОЙ ПРОБКИ НЕ (деталь 1)

2.1. Конструкция и размеры непроходной неполной пробки НЕ должны соответствовать указанным на черт. 2 и в табл. 2.



Черт. 2

Таблица 2

Размеры в мм

Обозначение насадки НЕ	$D_{\text{НОМИН}}$	$L$	$B$	$l$	$l_1$	$b$	$A$ (пред. откл. $\pm 0,25$ )	$A_1$	$A_2$	$A_3$	$d$	Масса в кг			
8140-0251/001	165	38	22	30	70	10	40	36	58	—	18	0,43			
8140-0252/001	170											0,44			
8140-0253/001	175											0,47			
8140-0254/001	180											0,51			
8140-0255/001	185				78			40	65			0,47			
8140-0256/001	190											0,51			

Размеры в мм

Обозначение насадки НЕ	$D_{\text{номин}}$	$L$	$B$	$l$	$l_1$	$b$	$A$ (пред. откл. $\pm 0,25$ )	$A_1$	$A_2$	$A_3$	$d$	Масса в кг
8140-0257/001	195	38	22	30	78	10	40	40	65		18	0,54
8140-0258/001	200											0,57
8140-0259/001	205											0,70
8140-0260/001	210											0,74
8140-0261/001	215											0,78
8140-0262/001	220	42	24	36	85	12	50	42	70			0,82
8140-0263/001	225											0,77
8140-0264/001	230											0,81
8140-0265/001	240											0,89
8140-0266/001	250											0,88
8140-0267/001	260	48	28	40	115	14	60	48	90	108	22	0,96
8140-0268/001	270											1,26
8140-0269/001	280											1,36
8140-0270/001	290											1,26
8140-0271/001	300											1,37
8140-0272/001	310	52	32	130	140	150	60	80	112	120		1,53
8140-0273/001	320											1,67
8140-0274/001	330											1,62
8140-0275/001	340											1,75
8140-0276/001	350											1,71
8140-0277/001	360								90	130		1,84

Пример условного обозначения непроходной неполной насадки НЕ  $D_{\text{номин}} = 80$  мм для контроля отверстия с полем допуска Н7:

*Насадка 8140—0254/001 Н7 ГОСТ 14825—69*

То же, для контроля отверстия с полем допуска А:

*Насадка 8140—0254/001 А ГОСТ 14825—69*

2.2. Исполнительные размеры  $D$  калибров-пробок с допусками по ЕСП СЭВ определяются по ГОСТ 21401—75, то же для калибров-пробок с допусками по системе ОСТ, в зависимости от класса точности, — по ОСТ 1202, ОСТ 1204, ОСТ 1205, ОСТ 1207, ОСТ 1208, ОСТ 1209, ОСТ 1213, ОСТ 1215, ОСТ 1219, ОСТ 1220, ОСТ НКМ 1221.

2.1, 2.2. (Измененная редакция, Изм. № 2, 3).

2.3. Шероховатость измерительной поверхности А и поверхностей центровых отверстий — по ГОСТ 2015—84.

**(Измененная редакция, Изм. № 2).**

2.4. Центровые отверстия — по ГОСТ 14034—74.

2.5. Покрытие нерабочих поверхностей — Хим. Окс. прм по ГОСТ 9.073—77\*.

---

\* С 01.01.87 вводится в действие ГОСТ 9.306—85.

---

**ГОСТ 14825—69 Пробки непроводные неполные с накладками диаметром свыше 160 до 360 мм. Конструкция и размеры**

**Изменение № 1**

Пункт 2.1. Чертеж 2. Заменено обозначение шероховатости:

▽ 4 на  $\sqrt{10}$

▽ 5 остальное на  $\sqrt{5}(\sqrt{\quad})$

*(Продолжение см. стр. 126)*

---

(Продолжение изменения к ГОСТ 14825—69)

▽ 6 на  $\frac{2,5}{\checkmark}$

▽ 7 на  $\frac{1,25}{\checkmark}$

▽ 8 на  $\frac{0,63}{\checkmark}$

Срок введения изменения № 1 01.05.74.

(Пост. № 775 04.04.74. Государственные стандарты СССР. Информ. указатель № 5 1974 г.).

---