

## ТРАВА ЧАБРЕЦА ОБМОЛОЧЕННАЯ

Технические условия  
Herb of thyme, thrashed.  
Specifications

ГОСТ  
21816—89

ОКП 93 7275 0191 10

Срок действия с 01.07.90  
до 01.07.95

Настоящий стандарт распространяется на высушенную и обмолоченную траву дикорастущего полукустарника чабреца — *Thymus serpyllum* L. s. l. семейства губоцветных — Lamiaceae, предназначенную для использования в качестве лекарственного сырья и в пищевой промышленности.

## 1. ТЕХНИЧЕСКИЕ ТРЕБОВАНИЯ

## 1.1. Характеристики

1.1.1. Трава чабреца должна быть собрана в фазу полного цветения и обмолочена.

1.1.2. Трава чабреца обмолоченная должна соответствовать требованиям и нормам, указанным в таблице.

Наименование показателя	Характеристика и норма
Внешний вид	Смесь цельных и частично измельченных тонких веточек, листьев, кусочков стеблей толщиной до 0,5 мм и цветков. Листья короткочерешковые ланцетные, эллиптические, цельнокрайние, длиной до 15 мм, голые или слабоопушенные с резко выступающими жилками на нижней стороне листа. Под лупой (10× увеличение) по всей поверхности листа видны многочисленные буроватые точки (железки), у основания листа — длинные редкие щетинистые волоски.

Издание официальное

Перепечатка воспрещена

Наименование показателя	Характеристика и норма
	Кусочки веточек тонкие, четырехгранные, опушенные Цветки мелкие оди- ночные или собранные по несколько штук в полумутовки Цветок состоит из двугубой чашечки и двугубого вен- чика Чашечка длиной около 4 мм, сна- ружи опушенная, зубцы чашечки по краю с реснитчатыми волосками Вен- чик длиной 5—8 мм, тычинок 4, пестик с четырехраздельной верхней завязью
Цвет листьев веточек	Зеленый или серовато-зеленый Зеленовато-коричневый или желтова- то бурый, иногда с фиолетовым оттен- ком
чашечки венчика	Буровато-красный Синевато-фиолетовый или бледно ли- ловый
Запах	Ароматный
Вкус	Горьковато-пряный, слегка жгучий
Влажность, %, не более	13,0
Массовая доля общей золы, %, не более	12,0
Массовая доля золы, не раство- римой в соляной кислоте с массовой долей 10%, %, не более	5,0
Массовая доля экстрактивных ве- ществ, извлекаемых спиртом с объемной долей 30%, %, не менее*	18,0
Массовая доля эфирного масла, %, не менее**	0,1
Массовая доля частей стеблей тол- щиной более 0,5 мм, %, не более	10,0
Массовая доля посторонних при- месей, %, не более	
органической (части других неядо- витых растений)	1,0
минеральной (земля, песок, ка- мешки)	1,0
Наличие ядовитых растений и их частей, помета грызунов и птиц	Не допускается
Наличие плесени и гнили	То же
Наличие устойчивого посторонне- го запаха, не исчезающего при про- встривании	»

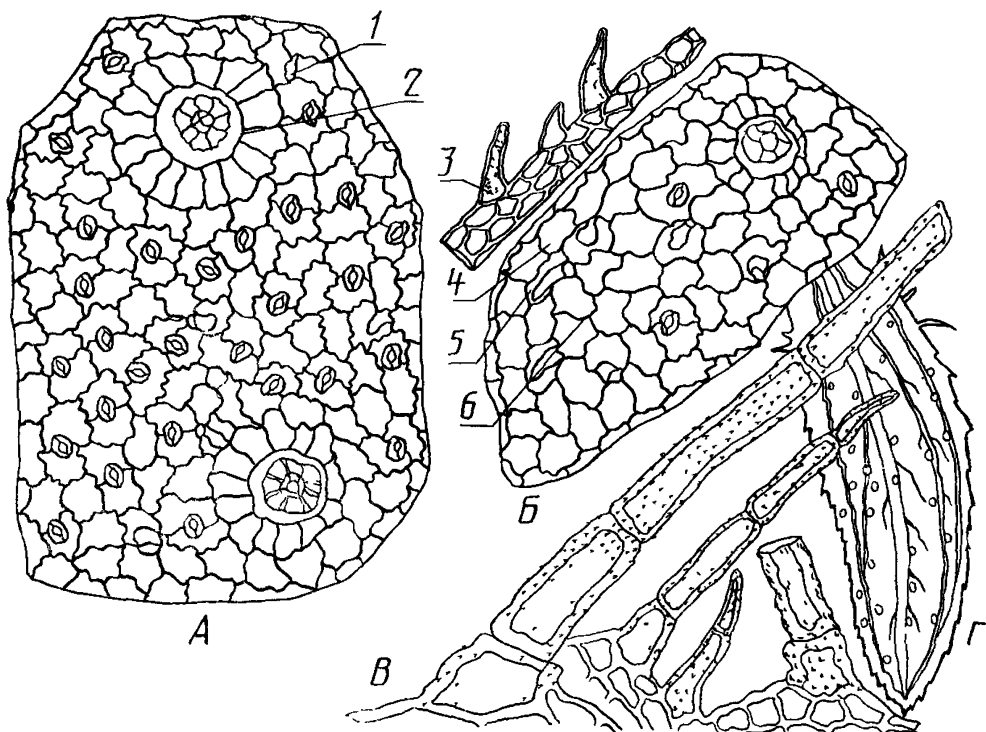
\* С [1 07 9] определяется в сырье предназначенном только для пищевой промышленности

\*\* Вводится с [1 07 9] и определяется в сырье предназначенном для меди-  
цинских цели

1.1.3. Не допускается зараженность сырья амбарными вредителями II и III степеней.

1.1.4. Анатомическое строение листа чабреца под микроскопом (см. чертеж) должно соответствовать следующему описанию: клетки эпидермиса верхней и нижней сторон листа с извилистыми стенками, на верхнем эпидермисе иногда заметны складчатость кутикулы и четковидные утолщения стенок. Устьица имеются на

**Анатомическое строение листа чабреца под микроскопом  
(280× — увеличение)**



*А* — эпидермис нижней стороны листа, 1 — головчатые волоски 2 — железки  
*Б* — эпидермис верхней стороны листа 3 — простые волоски 4 — складчатость кутикулы, 5 — сосочковидные волоски, 6 — четковидные утолщения оболочек  
*Бб* — волоски у основания листа  
*Г* — общий вид листа, (56× — увеличение)

обеих поверхностях листа и сопровождаются двумя околоустьичными клетками, расположенными перпендикулярно устьичной щели (диацитный тип). Эфирномасличные железки крупные, состоят из восьми выделительных клеток, расположенных радиально, с приподнимающейся над ними кутикулой; клетки эпидермиса вокруг места прикрепления железки иногда образуют розетку. Во-

лоски трех типов: очень крупные щетинистые многоклеточные бородавчатые волоски, расположенные у основания листа (выше по краю листа встречаются более мелкие волоски); головчатые волоски с овальной одноклеточной головкой на короткой одноклеточной ножке; сосочковидные выросты эпидермиса, гладкие или слегка бородавчатые чаще встречаются на верхней стороне листа и по краю.

## 1.2. Маркировка

1.2.1. Маркировка транспортной тары — по ГОСТ 14192. Маркировка сырья — по ГОСТ 6077.

## 1.3. Упаковка

1.3.1. Траву чабреца упаковывают по ГОСТ 6077 со следующим дополнением: в тканевые мешки по ГОСТ 18225 или по ГОСТ 19317 не более 20 кг нетто или в тюки из ткани по ГОСТ 19298 не более 50 кг нетто.

## 2. ПРАВИЛА ПРИЕМКИ

2.1. Правила приемки — по ГОСТ 24027.0 со следующим дополнением: определение массовой доли общей золы и эфирного масла проводит потребитель.

## 3. МЕТОДЫ АНАЛИЗА

3.1. Методы отбора проб — по ГОСТ 24027.0.

3.2. Определение качества сырья — по ГОСТ 24027.1 и ГОСТ 24027.2 со следующим дополнением: определение массовой доли эфирного масла проводят методом 1 или 2а по ГОСТ 24027.2. Навеска  $(30,00 \pm 0,01)$  г, сырье цельное. Время перегонки 2 ч.

## 4. ТРАНСПОРТИРОВАНИЕ И ХРАНЕНИЕ

4.1. Транспортирование — по ГОСТ 6077

4.2. Хранение — по ГОСТ 6077.

## 5. ГАРАНТИИ ПОСТАВЩИКА

5.1. Поставщик гарантирует соответствие качества сырья требованиям настоящего стандарта при соблюдении условий хранения и транспортирования, установленных настоящим стандартом.

5.2. Гарантийный срок хранения обмолоченной травы чабреца — 2 года с момента заготовки.

## ИНФОРМАЦИОННЫЕ ДАННЫЕ

1. РАЗРАБОТАН И ВНЕСЕН Министерством медицинской промышленности СССР

## РАЗРАБОТЧИКИ

М. А. Балабудкин, Г. П. Яковлев, М. Н. Комарова, Н. П. Харитоновна, Л. П. Сало

2. УТВЕРЖДЕН И ВВЕДЕН В ДЕЙСТВИЕ Постановлением Государственного комитета СССР по управлению качеством продукции и стандартам от 8.12.89 № 3625

3. СРОК ПРОВЕРКИ — III квартал 1993 г.

4. ВЗАМЕН ГОСТ 21816—76

5. ССЫЛОЧНЫЕ НОРМАТИВНО-ТЕХНИЧЕСКИЕ ДОКУМЕНТЫ

Обозначение НТД, на который дана ссылка	Номер пункта
ГОСТ 6077—80	1 2 1, 1 3 1, 4 1, 4 2
ГОСТ 14192—77	1 2 1
ГОСТ 18225—72	1 3 1
ГОСТ 19298—73	1 3 1
ГОСТ 19317—73	1 3 1
ГОСТ 24027 0—80	2 1, 3 1
ГОСТ 24027 1—80	3 2
ГОСТ 24027 2—80	3 2

6. Переиздание.