

МЕЖГОСУДАРСТВЕННЫЙ СТАНДАРТ

ЦВЕТКИ РОМАШКИ

ТЕХНИЧЕСКИЕ УСЛОВИЯ

Издание официальное

БЗ 11-12-94

МЕЖГОСУДАРСТВЕННЫЙ СОВЕТ ПО СТАНДАРТИЗАЦИИ,
МЕТРОЛОГИИ И СЕРТИФИКАЦИИ

М и н с к

Предисловие

1 РАЗРАБОТАН Госстандартом России

ВНЕСЕН Техническим секретариатом Межгосударственного Совета по стандартизации, метрологии и сертификации

2 ПРИНЯТ Межгосударственным Советом по стандартизации, метрологии и сертификации 21 октября 1993 г.

За принятие проголосовали:

Наименование государства	Наименование национального органа стандартизации
Республика Беларусь	Белстандарт
Республика Кыргызстан	Кыргызстандарт
Республика Молдова	Госдепартамент Молдовастандарт
Российская Федерация	Госстандарт России
Республика Таджикистан	Таджикгосстандарт
Туркменистан	Туркменглавгосинспекция
Украина	Госстандарт Украины

3 Постановлением Комитета Российской Федерации по стандартизации, метрологии и сертификации от 02.06.94 № 160 межгосударственный стандарт ГОСТ 2237—93 введен в действие непосредственно в качестве государственного стандарта Российской Федерации с 01.01.95

4 ВЗАМЕН ГОСТ 2237—75

© Издательство стандартов, 1995

Настоящий стандарт не может быть полностью или частично воспроизведен, тиражирован и распространен на территории Российской Федерации в качестве официального издания без разрешения Госстандарта России

МЕЖГОСУДАРСТВЕННЫЙ СТАНДАРТ

ЦВЕТКИ РОМАШКИ

Технические условия

Flores Chamomillae.
Flowers of camomile.
Specifications

ГОСТ

2237—93

ОКП 93 7611

Дата введения 01.01.95

Настоящий стандарт распространяется на высушенные цветки (соцветия) культивируемого и дикорастущего однолетнего растения ромашки аптечной (р. ободранной) — *Chamomilla recutita* (L.) Rauschert (*Matricaria recutita* L., *M. chamomilla* L.), предназначенные для использования в качестве лекарственного сырья и в пищевой промышленности, а также на соцветия дикорастущего однолетнего растения ромашки душистой — *Chamomilla suaveolens* (Pursh) Rydb, семейства астровых — *Asteraceae*, предназначенные для использования в качестве лекарственного сырья.

Обязательные требования к продукции, направленные на обеспечение ее безопасности для жизни, здоровья населения, изложены в таблице пп. 2, 3, 4, 10 и 11.

1. ТЕХНИЧЕСКИЕ ТРЕБОВАНИЯ

1.1. Характеристики

1.1.1. Соцветия ромашки должны быть собраны в начале цветения и по показателям качества соответствовать требованиям и нормам, указанным в таблице.

Наименование показателя	Характеристика и норма для сырья ромашки	
	аптечной	душистой
1. Внешний вид	Цельные или частично осыпавшиеся соцветия-корзинки полушаровидной или конической формы, без цветоносов или с остатками их длиной до 3 см. Корзинка состоит из краевых язычковых пестичных и срединных обоеполых трубчатых цветков. Цветоложе голое, мелкоямчатое, полое, в начале цветения полушаровидное, к концу — коническое. Обертка корзинки черепитчатая, многорядная, состоящая из многочисленных продолговатых с тупыми верхушками и широкими пленчатыми краями листочков. Размер корзинки (без язычковых цветков) 4—8 мм в поперечнике	Цельные цветочные корзинки округло-конической формы, без цветоносов или с остатками их не длиннее 1 см. Цветки только трубчатые. Цветоложе голое, сильно выпуклое, продолговато-коническое, внутри полое. Обертка корзинки состоит из многочисленных овальных листочков с округлыми верхушками и пленчатыми краями. Размер корзинки в поперечнике 3—6 мм
2. Цвет цветков: язычковых трубчатых обертки	Белый Желтый Желтовато-зеленый	— Желтовато-зеленый Серовато-зеленый
3. Запах	Сильный, ароматный (не допускается посторонний запах, не исчезающий при проветривании)	
4. Вкус	Пряный, горьковатый, со слабым ощущением слизи	
5. Массовая доля эфирного масла, %, не менее	0,3	0,2
6. Влажность, %, не более		14,0
7. Массовая доля золы общей, %, не более		12,0
8. Массовая доля золы, не растворимой в 10%-ном растворе хлористоводородной кислоты, %, не более	4,0	—
9. Массовая доля листьев, стеблей, корзинок с остатками цветоносов длиннее 3 см для ромашки аптечной и длиннее 1 см для ромашки душистой, %, не более	9,0	2,0

Продолжение

Наименование показателя	Характеристика и норма для сырья ромашки	
	аптечной	душистой
10. Массовая доля корзинок почерневших и побуревших, %, не более	5,0	8,0
III. Массовая доля постоянных примесей:		
органической (части других неядовитых растений и корзинки других видов ромашки), %, не более	3,0	1,0
минеральной (земля, песок, камешки), %, не более		0,5

Примечание. К органической примеси относят соцветия растений, похожих по внешнему виду на ромашку аптечную, но не являющихся лекарственными: ромашки непахучей — *Matricaria inodora* L., которая имеет сплошное цветоложе и более крупные корзинки (до 12 мм), пупавки полевой — *Anthemis arvensis* L., имеющей пленчатое цветоложе и пупавки собачьей — *Anthemis cotula* L., у которой цветоложе пленчатое только сверху.

1.1.2. Анатомическое строение цветков ромашки аптечной должно соответствовать следующему описанию (см. чертеж).

При рассмотрении препарата трубчатых цветков с поверхности под микроскопом видны вытянутые клетки эпидермиса с извилистыми стенками. Эпидермис верхней (внутренней) стороны язычковых цветков имеет сосочковидные выросты. Клетки эпидермиса листочка обертки сильно вытянутые, с утолщенными стенками, пронизанными многочисленными порами. На поверхности язычковых и, особенно, трубчатых цветков, а также на листочках обертки имеются эфирномасличные железы, состоящие из шестивосьми клеток, расположенных в два ряда и в три-четыре яруса. Вдоль центральной жилки листочка обертки и в цветоложе проходят секреторные ходы с маслянистым желтоватым содержимым. В мезофилле трубчатых цветков содержатся мелкие друзы оксалата кальция.

1.2. Маркировка

1.2.1. Маркировка сырья — по ГОСТ 6077.

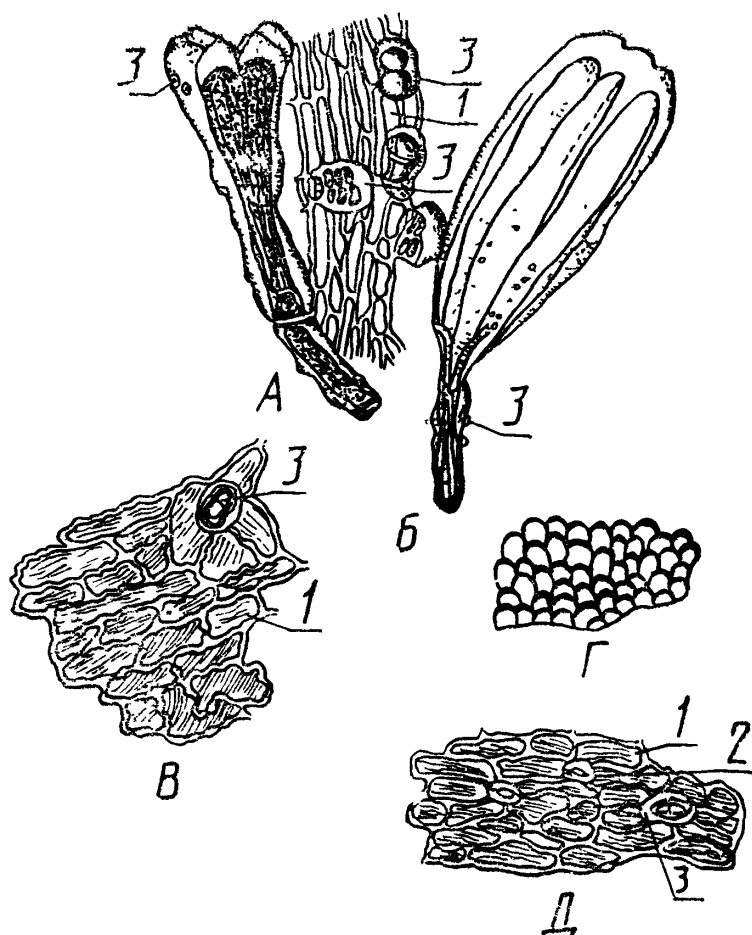
Маркировка транспортной тары — по ГОСТ 14192.

1.3. Упаковка

1.3.1. Упаковка — по ГОСТ 6077 со следующими дополнениями: цветки ромашки упаковывают в фанерные ящики по ГОСТ

5959 или гофрированные ящики не более 20 кг нетто или в бумажные мешки по ГОСТ 2226 не более 12 кг нетто.

Анатомическое строение цветков ромашки аптечной



А — трубчатый цветок и клетки эпидермиса трубчатого цветка; Б — язычковый цветок, В — эпидермис нижней стороны лепестка язычкового цветка, Г — эпидермис верхней стороны лепестка язычкового цветка. Д — эпидермис наружной стороны листочка обертки, 1 — клетки эпидермиса; 2 — устьица; 3 — железы

2. ПРАВИЛА ПРИЕМКИ

Правила приемки — по ГОСТ 24027.0.

3. МЕТОДЫ АНАЛИЗА

3.1. Методы отбора проб — по ГОСТ 24027.0.

3.2. Определение качества сырья — по ГОСТ 24027.1 и ГОСТ

24027.2 со следующими дополнениями: массовую долю эфирного масла определяют по ГОСТ 24027.2 методами 1 или 26. Аналитическую пробу сырья измельчают до размера частиц, проходящих сквозь сито с отверстиями диаметром 2 мм, и берут навеску $(15,00 \pm 0,01)$ г. Время перегонки 2 ч.

4. ТРАНСПОРТИРОВАНИЕ И ХРАНЕНИЕ

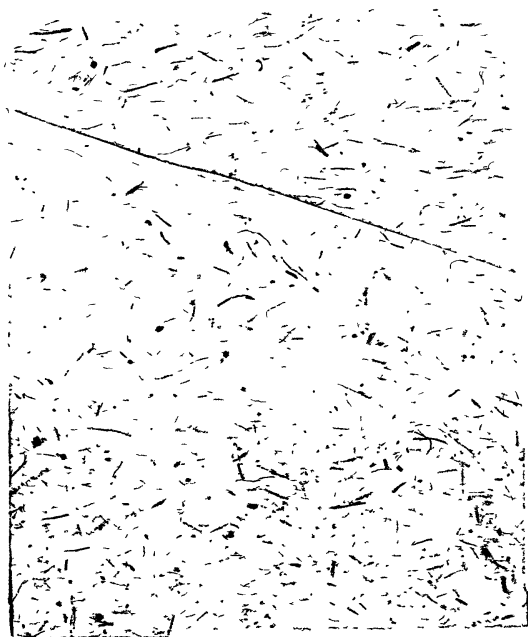
4.1. Транспортирование — по ГОСТ 6077.

4.2. Хранение — по ГОСТ 6077.

5. ГАРАНТИИ ПОСТАВЩИКА

5.1. Поставщик гарантирует соответствие качества сырья требованиям настоящего стандарта при соблюдении условий хранения и транспортирования, установленных настоящим стандартом.

5.2. Гарантийный срок хранения — 1 год с момента заготовки.



ИНФОРМАЦИОННЫЕ ДАННЫЕ

ССЫЛОЧНЫЕ НОРМАТИВНО-ТЕХНИЧЕСКИЕ ДОКУМЕНТЫ

Обозначение НТД, на который дана ссылка	Номер раздела, пункта
ГОСТ 2226—88	1.3.1
ГОСТ 5959—80	1.3.1
ГОСТ 6077—80	1.2.1; 1.3.1; 4.1; 4.2
ГОСТ 14192—77	1.2.1
ГОСТ 24027.0—80	2; 3.1
ГОСТ 24027.1—80	3.2
ГОСТ 24027.2—80	3.2

Редактор *М. И. Максимова*
Технический редактор *В. Н. Прусакова*
Корректор *Т. А. Васильева*

Сдано в набор 14.04.95. Подп. в печать 02.06.95. Усл. печ. л. 0.47. Усл. кр.-отт. 0.47.
Уч.-изд. л. 0.47. Тир. экз. С 2453.

Ордена «Знак Почета» Издательство стандартов, 107076, Москва, Колодезный пер., 14
Калужская типография стандартов, ул. Московская, 256. Зак. 1321
ПЛР № 040138