



ГОСУДАРСТВЕННЫЙ СТАНДАРТ  
СОЮЗА ССР

---

**ТЕСТ-МЕТКА ДЛЯ СЕТИ  
ФАКСИМИЛЬНОЙ ПЕРЕДАЧИ ГАЗЕТ**

ТЕХНИЧЕСКИЕ УСЛОВИЯ

ГОСТ 25806—83

Издание официальное

Цена 3 коп.

ГОСУДАРСТВЕННЫЙ КОМИТЕТ СССР ПО СТАНДАРТАМ  
Москва

**ТЕСТ-МЕТКА ДЛЯ СЕТИ ФАКСИМИЛЬНОЙ  
ПЕРЕДАЧИ ГАЗЕТ****Технические условия**Test mark of facsimile transmission network  
Specifications**ГОСТ  
25806—83**

ОКП 665570

**Постановлением Государственного комитета СССР по стандартам от 26 мая  
1983 г. № 2345 срок действия установлен**с 01.07.84до 01.07.89**Несоблюдение стандарта преследуется по закону**

Настоящий стандарт распространяется на тест-метки, предназначенные для оперативного контроля качества работы на сети факсимильной передачи газет (аппаратура типа 1 — по ГОСТ 12922—77).

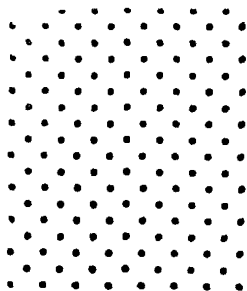
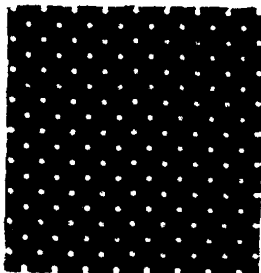
**1. ОСНОВНЫЕ ПАРАМЕТРЫ И РАЗМЕРЫ**

1.1 Тест-метка представляет собой миниатюрную высокоточную графическую программу, передаваемую с каждой газетной полосой.

1.2 Тест-метка должна содержать изображение, приведенное на чертеже. Назначение элементов тест-метки дано в обязательном приложении.

1.3 Размер изображения тест-метки должен быть  $18,0 \times 4,5$  мм.

1.4 Размеры свободных полей тест-метки должны быть не менее 1 мм и не более 3 мм.



## 2. ТЕХНИЧЕСКИЕ ТРЕБОВАНИЯ

2.1. Тест-метка должна быть изготовлена в соответствии с требованиями настоящего стандарта.

2.2. Тест-метка должна быть изготовлена фотографическим способом в виде отпечатка на контрастной глянцевой бумаге толщиной не более 0,15 мм.

2.3. Оптическая плотность фона тест-метки не должна быть более 0,07, оптическая плотность сплошного черного поля (плашки) — менее 1,6 (см. обязательное приложение).

2.4. Оптическая плотность штриховых элементов изображения не должна быть менее 1,2.

2.5. Номинальный размер ширины черных штрихов — 0,24 мм, предельное отклонение +0,01 м.

2.6. Номинальные размеры и предельные отклонения элементов изображения тест-метки должны соответствовать указанным в таблице.

Линнатура растра, линий на сантиметр	Средний диаметр, мм			
	точек на световом участке		пробелов на теневом участке	
	номин.	пред. откл.	номин.	пред. откл.
25	0,100	+0,01	0,150	+0,01
32	0,080		0,116	
36	0,070		0,105	

### 3. ПРАВИЛА ПРИЕМКИ

3.1. Для проверки соответствия требованиям настоящего стандарта тест-метки подвергают приемо-сдаточным и типовым испытаниям.

#### 3.2. Приемо-сдаточные испытания

3.2.1. Все тест-метки из партии проверяют на соответствие требованиям пп. 2.3, 2.5.

5% тест-меток из партии проверяют на соответствие требованиям п. 2.4.

30% тест-меток из партии проверяют на соответствие требованиям п. 2.6.

Число тест-меток в партии не должно быть более 50 шт.

3.2.2. При получении неудовлетворительных результатов испытаний хотя бы по одному из пунктов все тест-метки партии должны быть забракованы.

#### 3.3. Типовые испытания

3.3.1. Типовые испытания проводят при изменении технологии изготовления или при замене материалов.

3.3.2. Типовые испытания проводят на соответствие всем требованиям настоящего стандарта не менее чем на 10 тест-метках.

3.3.3. Результаты типовых испытаний оформляют протоколом.

#### 4. МЕТОДЫ ИСПЫТАНИЙ

4.1. Все испытания проводят при следующих климатических условиях окружающей среды:

температура воздуха  $(25 \pm 10)^\circ\text{C}$ ;

относительная влажность  $(65 \pm 15)\%$ ;

атмосферное давление  $(750 \pm 30)$  мм рт. ст.

4.2. Проверку на соответствие требованиям п. 2.2 (способ печати) проводят визуально с помощью лупы с увеличением 7—12 $\times$ .

4.3. Проверку на соответствие требованиям пп. 1.3, 1.4 проводят с помощью метрической линейки с погрешностью не более 0,2 мм.

4.4. Проверку на соответствие требованиям пп. 2.5, 2.6 проводят с помощью микроскопа с ценой деления 0,005 мм.

4.5. Проверку на соответствие требованиям п. 2.3 проводят денситометром отраженного света с погрешностью не более 0,02.

4.6. Проверку на соответствие требованиям п. 2.4 проводят микроденситометром отраженного света с погрешностью не более 0,02.

4.7. Проверку на соответствие требованиям пп. 5.1—5.5 проводят внешним осмотром.

#### 5. МАРКИРОВКА, УПАКОВКА, ТРАНСПОРТИРОВАНИЕ И ХРАНЕНИЕ

5.1. Тест-метки должны быть сложены в почтовые конверты по 50 шт.

5.2. На конверте в правом верхнем углу должны быть нанесены:

номер партии;

число тест-меток;

год выпуска;

обозначение настоящего стандарта.

5.3. Конверт с тест-метками должен быть уложен в жесткую канцелярскую папку.

На папке должны быть нанесены:

наименование предприятия-изготовителя;

наименование изделия;

номер партии;

число тест-меток в упаковке;

год выпуска;

обозначение настоящего стандарта.

5.4. Папки должны быть упакованы в ящики по ГОСТ 18573—78 так, чтобы была исключена возможность перемещения тест-меток во время их транспортирования.

5.5. В каждый ящик должен быть вложен упаковочный лист, содержащий:

наименование предприятия-изготовителя;  
число папок в ящике;  
номер партии;  
дату упаковывания;  
обозначение настоящего стандарта;  
клеймо ОТК.

5.6. Маркировка транспортной тары — по ГОСТ 14192—77.

5.7. Транспортировать упакованные тест-метки допускается транспортом любого вида.

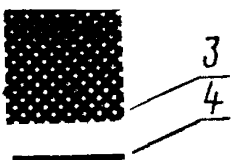
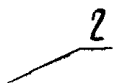
5.8. Тест-метки следует хранить в горизонтальном положении в жесткой канцелярской папке с завязками в помещении при температуре воздуха  $(25 \pm 10)^\circ\text{C}$  и относительной влажности  $(65 \pm 15)\%$ .

## **6. ГАРАНТИИ ИЗГОТОВИТЕЛЯ**

6.1. Предприятие-изготовитель должно гарантировать соответствие тест-меток требованиям настоящего стандарта при соблюдении условий транспортирования и хранения, установленных настоящим стандартом.

6.2. Гарантийный срок эксплуатации — 10 лет со дня ввода тест-меток в эксплуатацию.

## НАЗНАЧЕНИЕ ЭЛЕМЕНТОВ ТЕСТ-МЕТКИ



Участок	Наименование элементов	Назначение элементов
1, 4	Одиночные штрихи	Для определения величины деформации штрихов при передаче информации
2	Поле растровых точек	Для оценки прохождения растровых элементов критических размеров на светлом участке изображения
3	Поле растровых пробелов	Для оценки прохождения растровых элементов критических размеров на теневом участке изображения
5	Сплошное черное поле (плашка)	Для оценки насыщенности элементов изображения. Сплошное черное поле отрезается перед установкой тест-метки в аппарат

Редактор *В. С. Бабкина*  
Технический редактор *М. М. Герасименко*  
Корректор *С. И. Ковалева*

Сдано в наб. 08.02.85 Подп. в печ. 17.07.85 0,5 усл п л 0,5 усл. кр.-отт. 0,29 уч.-изд. л.  
Тираж 4000 Цена 3 коп.

---

Ордена «Знак Почета» Издательство стандартов, 123840, Москва, ГСП,  
Новопресненский пер., д. 3.  
Вильнюсская типография Издательства стандартов, ул. Миндауго, 12/14. Зак. 1337