



ГОСУДАРСТВЕННЫЙ СТАНДАРТ
СОЮЗА ССР

**ФУФАЙКИ И МАЙКИ ТРИКОТАЖНЫЕ
МОРСКИЕ ДЛЯ ВОЕННОСЛУЖАЩИХ**

ОБЩИЕ ТЕХНИЧЕСКИЕ УСЛОВИЯ

ГОСТ 25904—83

Издание официальное

Цена 3 коп.

ГОСУДАРСТВЕННЫЙ КОМИТЕТ СССР ПО СТАНДАРТАМ
Москва

**РАЗРАБОТАН Министерством легкой промышленности СССР
ИСПОЛНИТЕЛИ**

З. В. Сазватеева, Л. П. Сибирева, Л. В. Обухова

ВНЕСЕН Министерством легкой промышленности СССР

Член Коллегии Н. В. Хвальковский

УТВЕРЖДЕН И ВВЕДЕН В ДЕЙСТВИЕ Постановлением Государственного комитета СССР по стандартам от 23 августа 1983 г. № 3929

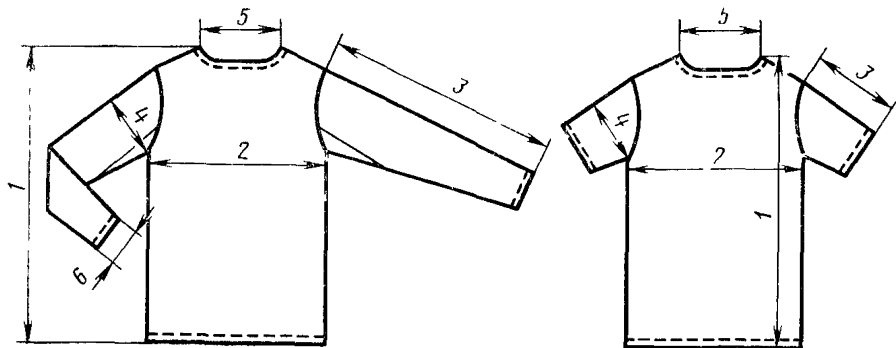
**ФУФАЙКИ И МАЙКИ ТРИКОТАЖНЫЕ
МОРСКИЕ ДЛЯ ВОЕННОСЛУЖАЩИХ****Общие технические условия**Knitted sea singlets and vests for
servicemen. General specifications**ГОСТ
25904—83****Взамен
ГОСТ 5759—75 в части
изделий для
военнослужащих**

ОКП 84 2000

Постановлением Государственного комитета СССР по стандартам от 23 августа
1983 г. № 3929 срок действия установленс 01.01.85
до 01.01.90**Несоблюдение стандарта преследуется по закону**

Настоящий стандарт распространяется на трикотажные морские фуфайки и майки для военнослужащих и на полотна, предназначенные для их изготовления.

Стандарт соответствует СТ СЭВ 2673—80 в части обозначения размеров изделий.

1. ВИДЫ И ОСНОВНЫЕ РАЗМЕРЫ1.1. Изделия изготавливают двух видов:
фуфайки с длинными или короткими рукавами (черт. 1);
майки (черт. 2).

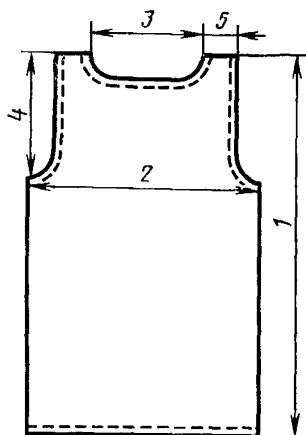
Черт 1

Издание официальное



Перепечатка воспрещена

© Издательство стандартов, 1983



Черт. 2

1.2. Размеры морских фуфаяек и маек определяются ростом и обхватом груди типовой фигуры и должны соответствовать указанным в табл. 1.

Таблица 1

Система размеров морских фуфаяек и маек для военнослужащих
см

Рост	158, 164									
	170, 176									
	182, 188									
Обхват груди	84	88	92	96	100	104	108	112	118	120
Количество размеров	30									

1.3. Линейные измерения морских фуфаяек и маек должны соответствовать измерениям типовых фигур военнослужащих по ГОСТ 23167—78.

Линейные измерения готовых изделий и допускаемые отклонения от них указаны в обязательном приложении 1.

Разность между смежными длинами изделий должна быть, см:

4,0 — по длине изделий;

4,0 — по длине длинного рукава;

1,0 — по длине короткого рукава.

Длина изделия в зависимости от роста типовой фигуры указана в обязательном приложении 2.

1.4. Места основных измерений морских фуфаяек и маек указаны в табл. 2 и на черт. 1, 2.

Таблица 2

Номер измерения на чертеже	Наименование измерения	Место измерения
----------------------------	------------------------	-----------------

Фуфайки (см. черт. 1)

1	Длина изделия	По прямой линии от высшей точки плечевого шва до низа изделия
2	Ширина изделия по линии груди	По прямой линии между боковыми сгибами на 2,0 см ниже глубины проймы
3	Длина рукава	От высшей точки оката рукава, вдоль средней линии рукава до низа
4	Ширина рукава	По прямой линии от нижней точки проймы перпендикулярно средней линии рукава
5	Ширина выреза горловины	По прямой между двумя высшими точками плечевых швов
6	Ширина низа рукава	По прямой по краю низа рукава

Майки (см. черт. 2)

1	Длина изделия	По прямой линии от высшей точки плечевого шва до низа изделия
2	Ширина изделия по линии груди	По прямой линии между боковыми сгибами на 2,0 см ниже глубины проймы
3	Ширина выреза горловины	По прямой между двумя высшими точками плечевых швов
4	Глубина проймы	По прямой от нижней точки проймы до уровня плечевого шва
5	Ширина плеча	По прямой между крайними точками плечевого шва

2. ТЕХНИЧЕСКИЕ ТРЕБОВАНИЯ

2.1. Морские фуфайки и майки по внешнему виду, конструкции, качеству полотна и изготовления, прикладным материалам должны соответствовать требованиям настоящего стандарта, техническому описанию и образцу-этalonу, утвержденному в установленном порядке.

2.2. Морские фуфайки и майки должны изготавливаться из хлопчатобумажного полотна с кругловязальных машин 10, 14, 22-го классов с чередующимися белыми и синими или голубыми поперечными полосами одинаковой высоты (9—12 мм каждая).

2.3. Хлопчатобумажная пряжа, применяемая для изготовления трикотажного полотна, должна соответствовать требованиям ГОСТ 9092—81. Устойчивость окраски пряжи должна быть не ниже прочной группы.

2.4. Белая пряжа должна быть отбеленной или суровой. Полотно должно быть отделано в соответствии с технологическими режимами. Цвет синей или голубой пряжи должен соответствовать эталону, утвержденному в установленном порядке.

2.5. Устойчивость окраски трикотажного полотна должна быть не ниже прочной группы по ГОСТ 2351—77.

2.6. Усадка полотна по длине после мокрых обработок не должна превышать норм, установленных в нормативно-технической документации.

2.7. Кулирное однолицевое гладкое и футерованное (начесное) трикотажное полотно, применяемое для изготовления морских фуфаяек, и кулирное однолицевое гладкое — для изготовления морских маек, по заправочным данным и физико-механическим показателям должны соответствовать требованиям, указанным в табл. 3.

2.8. Фуфайки и майки изготовляют с одним, двумя боковыми швами или без швов.

Длинные рукава фуфаяек допускается изготовлять с клином.

2.9. Вырез горловины в фуфайках и майках спереди и сзади должен быть одинаковым.

Глубина выреза горловины должна быть, см:

4,0—6,0 — в фуфайках;

5,0—7,0 — в майках.

2.10. Низ изделия и вырез горловины, низ рукавов фуфаяек и вырез проймы маек должны быть обработаны швом вподгибку.

2.11. При стачивании плечевых срезов в фуфайках должна прокладываться хлопчатобумажная тесьма.

2.12. При изготовлении изделий должны применяться хлопчатобумажные швейные нитки линейной плотностью 13 текс×3, 10 текс×3, соответствующие требованиям ГОСТ 6309—80 и другой нормативно-технической документации.

2.13. Правила пошива, величины подгиба краев изделий, применяемые швы и частота стежков, номера швейных игл должны соответствовать требованиям ГОСТ 10399—77.

2.14. Сортность полотна определяют в соответствии с утвержденной нормативно-технической документацией.

2.15. Определение сортности изделий — по ГОСТ 1136—81 со следующим дополнением:

перекос шва от края сложенного изделия измеряется по середине бокового шва;

Таблица 3

Номер заправки	Класс машины	Наименование переплетения	Линейная плотность хлопчатобумажной пряжи в заправке, текс	Число петель на 5 см		Поверхностная плотность полотна, г/м ²	Разрывная нагрузка полотна (полоска), Н, не менее		Растяжимость при разрыве полотна (полоска), %, не менее	
				по вертикали	по горизонтали		по длине	по ширине	по длине	по ширине
1	10	Кулирная гладь	56×1×2	35	28	320	255	127	65	115
2	14	То же	25×2	55	40	200	137	108	60	95
3	22	»	18,5×2	60	54	200	206	108	63	160
4	22	»	15,4×2	67	54	165	186	108	65	150
5	22	Футерованное одинарное начесное (складкой футерной нити 1+3)	Грунтовая 15,4×2 Футерная 72×1	60	56	275	167	127	50	135

Примечания:

1. Допускаемые отклонения: по плотности вязания — по горизонтали ± 2 петли, по вертикали — 3 петли; по поверхностной плотности полотна $\pm 6\%$.
2. Отклонение плотности по вертикали в сторону увеличения не ограничивается в пределах допуска по поверхностной плотности полотна.
3. Допускается по согласованию с заказчиком применять однониточную пряжу в два сложения при условии соблюдения нормативов показателей, установленных в таблице.
4. Поверхностная плотность полотна заправки 1 из пряжи пневмомеханического способа прядения (БД) — 330 г/м².

перекос полотен по петельным рядам не должен превышать в изделиях 1-го сорта — 5%, в изделиях 2-го сорта — 7%, (измеряется на каждой стороне изделия и принимается по максимальной величине);

прохваты краеобметочного двухниточного шва при подшивке изделий на лицевой стороне не учитываются.

3. ПРАВИЛА ПРИЕМКИ

3.1. Правила приемки фуфаяек и маек — по ГОСТ 9173—76; правила приемки полотна — по ГОСТ 8844—75.

4. МЕТОДЫ ИСПЫТАНИЙ

4.1. Отбор образцов изделий — по ГОСТ 9173—76, полотен — по ГОСТ 8844—75.

4.2. Определение линейных размеров, плотности вязания, угла перекоса, поверхностной плотности — по ГОСТ 8845—77, ГОСТ 8846—77

4.3. Определение прочности, растяжимости при разрыве и растяжимости при нагрузках меньше разрывных — по ГОСТ 8847—75

4.4. Определение изменения линейных размеров полотна после мокрых обработок — по ГОСТ 13711—82.

4.5. Определение частоты стежков, ширины шва, длины нити в стежке, растяжимости при нагрузках меньше разрывных, — по ГОСТ 9176—77.

4.6. Определение устойчивости окраски к физико-химическим воздействиям — по ГОСТ 9733—61.

5. МАРКИРОВКА, УПАКОВКА, ТРАНСПОРТИРОВАНИЕ И ХРАНЕНИЕ

5.1. Маркировка, упаковка, транспортирование и хранение изделий — по ГОСТ 3897—68 со следующим дополнением:

размеры изделий на ярлыках должны соответствовать размерным признакам типовой фигуры, указанным в табл. 1, и обозначаться по СТ СЭВ 2673—80;

на ярлыках при маркировании коробок, пачек из картона, пачек изделий дополнительно должны быть указаны полуобхват груди и длина изделия.

Пример обозначения размеров мужской фуфайки или майки, изготовленной на типовую фигуру с ростом 170, 176 см и обхватом груди 100 см

170, 176—100 — . . . (50/2).

Таблица 1

Линейные измерения фуфаяк
см

Номер измерения на чертеже	Наименование места измерения	Рост	Обхват груди (полуобхват груди)										Допускаемое отклонение	
			84 (42)	88 (44)	92 (46)	96 (48)	100 (50)	104 (52)	108 (54)	112 (56)	116 (58)	120 (60)		
1	Длина изделия	158, 164	68	70	70	70	70	70	72	72	72	72	±2,0	
		170, 176	72	74	74	74	74	74	76	76	76	76		
		182, 188	76	78	78	78	78	78	80	80	80	80		
2	Ширина по линии груди	Все роста	42	44	46	48	50	52	54	56	58	60	+2,0 -1,0	
3	Длина рукава длинного	158, 164	55	55	55	55	55	55	56	56	56	56	±2,0	
		170, 176	59	59	59	59	59	59	60	60	60	60		
		182, 188	63	63	63	63	63	63	64	64	64	64		
		короткого	158, 164	18	18	18	18	18	18	18	18	18	18	±1,0
			170, 176	19	19	19	19	19	19	19	19	19	19	
			182, 188	20	20	20	20	20	20	20	20	20	20	
4	Ширина рукава	Все роста	18	19	19	20	20	22	22	23	23	24	±1,0	
5	Ширина горловины	То же	20	20	20	21	21	21	22	22	22	23	±1,0	
6	Ширина низа длинного рукава	»	10	11	11	11	12	12	12	13	13	13	±1,0	
	Клин	»	21	21	21	21	21	21	22	22	22	22	±1,0	
	длина	»	14	14	14	14	14	14	15	15	15	15	±1,0	
	ширина (вразворот)	»												

Линейные измерения маек
см

Номер измерения на чертеже	Наименование места измерения	Рост	Обхват груди (полуобхват груди)										Допускаемое отклонение
			84 (42)	88 (44)	92 (46)	96 (48)	100 (50)	104 (52)	108 (54)	112 (56)	116 (58)	120 (60)	
1	Длина изделия	158, 164	66	68	68	68	68	68	70	70	70	70	±2,0
		170, 176	70	72	72	72	72	72	74	74	74	74	
		182, 188	74	76	76	76	76	76	78	78	78	78	
2	Ширина по линии груди: полотна из пряжи линейной плотности: 25 текс×2 18,5 текс×2 или 15,4 текс×2	Все роста	40	42	44	46	48	50	52	54	56	58	+2,0 -1,0
		То же	37	39	41	43	45	47	49	51	53	55	+2,0 -1,0
3	Ширина горловины	»	19	19	19	20	20	20	21	21	21	22	±1,0
4	Глубина проймы	»	22	22	23	23	24	24	25	25	26	26	±1,0
5	Ширина плеча	»	5	5	5	5	5	5	5	5	5	5	+1,0 -0,5

ПРИЛОЖЕНИЕ 2
ОбязательноеДлина изделия в зависимости от роста типовой фигуры
см

Размер по обхвату груди	Рост	Длина изделия
От 84 до 120	158, 164	1
	170, 176	2
	182, 188	3

Редактор *Т. И. Василенко*
Технический редактор *Н. П. Замолодчикова*
Корректор *В. И. Кануркина*