



**ГОСУДАРСТВЕННЫЙ СТАНДАРТ
СОЮЗА ССР**

**БЕЛЬЕ ТРИКОТАЖНОЕ МУЖСКОЕ
ДЛЯ ВОЕННОСЛУЖАЩИХ**

ОБЩИЕ ТЕХНИЧЕСКИЕ УСЛОВИЯ

ГОСТ 26085—84

Издание официальное

Цена 3 коп.

ГОСУДАРСТВЕННЫЙ КОМИТЕТ СССР ПО СТАНДАРТАМ

МОСКВА

РАЗРАБОТАН Министерством легкой промышленности СССР

ИСПОЛНИТЕЛИ

З. В. Савватеева, Л. П. Сибирева, Т. А. Трифонова

ВНЕСЕН Министерством легкой промышленности СССР

Член Коллегии **Н. В. Хвальковский**

УТВЕРЖДЕН И ВВЕДЕН В ДЕЙСТВИЕ Постановлением Государственного комитета СССР по стандартам от 26 января 1984 г
№ 360

**БЕЛЬЕ ТРИКОТАЖНОЕ МУЖСКОЕ
ДЛЯ ВОЕННОСЛУЖАЩИХ****Общие технические условия**Knitted underwear for servicemen
General specifications**ГОСТ
26085—84****Взамен
ГОСТ 20462—75,
ГОСТ 21767—76
в части изделий
для военнослужащих**

ОКП 84 1000

**Постановлением Государственного комитета СССР по стандартам от 26 января
1984 г. № 360 срок действия установлен****с 01.01.85
до 01.01.90****Несоблюдение стандарта преследуется по закону**

Настоящий стандарт распространяется на мужское трикотажное белье для военнослужащих, изготовленное из трикотажных полотен различных переплетений, вырабатываемых из хлопчатобумажной пряжи.

Стандарт соответствует СТ СЭВ 2673—80 в части, касающейся обозначения размеров изделий.

1. ВИДЫ И РАЗМЕРЫ

1.1. Мужское трикотажное белье изготовляют следующих видов:

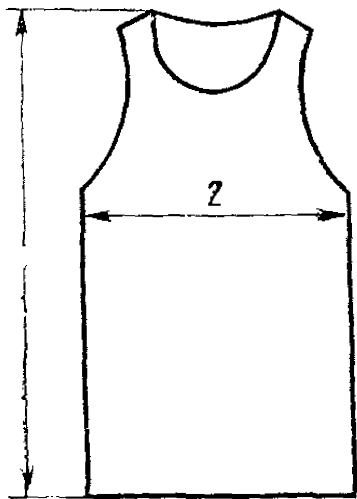
майки (черт. 1);

фуфайки бельевые и спортивные (черт. 2);

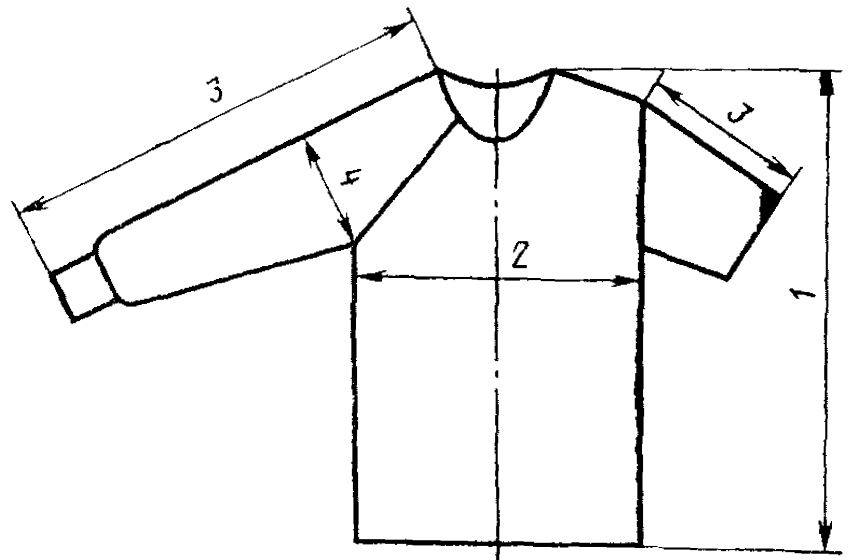
кальсоны (черт. 3).

1.2. Изделия изготовляют отдельно или в комплекте: фуфайки бельевые комплектуют с кальсонами.

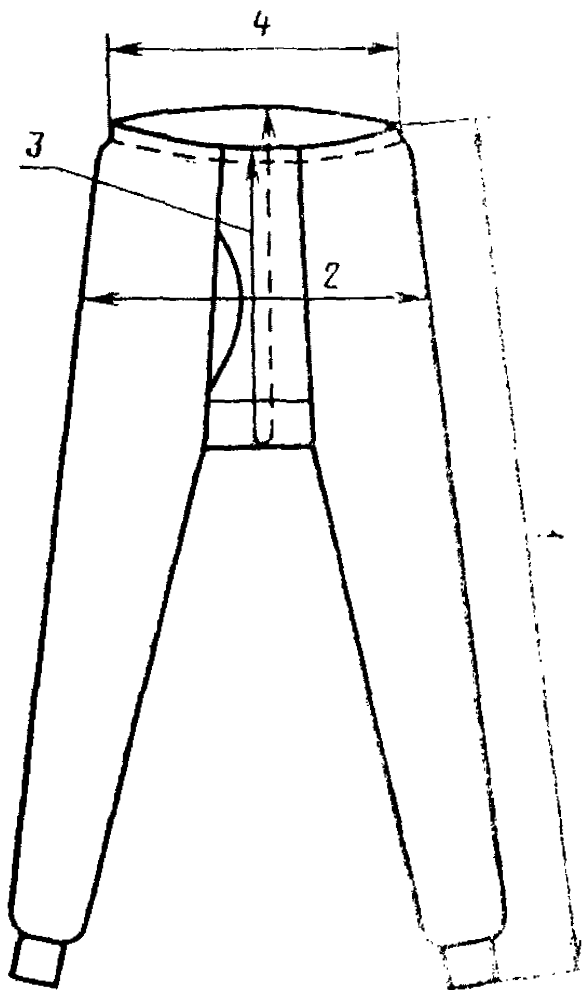
1.3. Изделия изготовляют следующих размеров, указанных в табл. 1—3.



Черт. 1



Черт. 2



Черт. 3

Таблица 1

Система размеров фуфаяк и маек для военнослужащих
см

Рост	158, 164									
	170, 176									
	182, 188									
Обхват груди	84	88	92	96	100	104	108	112	116	120
Количество размеров	30									

Таблица 2

Система размеров кальсон для военнослужащих
см

Рост	158, 164									
	170, 176									
	182, 188									
Обхват талии	70	76	82	88	94	100	106	112	118	
Количество размеров	27									

Таблица 3

Система размеров комплектов для военнослужащих
см

Рост	158, 164									
	170, 176									
	182, 188									
Обхват груди	84	88	92	96	100	104	108	112	116	120
Обхват талии	70	70	76	82	88	94	100	106	112	118
Количество размеров	30									

1.4. Линейные измерения изделий должны соответствовать измерениям типовых фигур военнослужащих по ГОСТ 23167—78 и другой нормативно-технической документации. Линейные измерения указаны в рекомендуемом приложении 1.

1.5. Разность между смежными размерами по росту должна быть в сантиметрах:

4,0 — по длине фуфаяк и маек;

9,0 — по длине кальсон;

4,0 — по длине длинного рукава;

1,0 — по длине короткого рукава.

1.6. Места основных измерений изделий и допускаемые отклонения от линейных измерений указаны в табл. 4 и на черт. 1—3.

Таблица 4

Номер измерения на чертеже	Наименование места измерения	Место измерения	Допускаемое отклонение, см
----------------------------	------------------------------	-----------------	----------------------------

Майка, фуфайка (черт. 1, 2)

1	Длина изделия	По прямой от высшей точки плеча до низа изделия	$\pm 2,0$
2	Ширина изделия	По прямой между боковыми сгибами (швами) на 2,0 см ниже глубины проймы	$\pm 1,0$
3	Длина рукава: втачного	По прямой от высшей точки оката рукава вдоль средней линии до низа, включая манжету или бейку	$\pm 2,0$
	реглан	По прямой от высшей точки горловины вдоль средней линии до низа, включая манжету или бейку	$\pm 2,0$
4	Ширина рукава	По прямой от нижнего края проймы перпендикулярно средней линии рукава	$\pm 1,0$

Кальсоны (черт. 3)

1	Длина изделия	По прямой по боковому стибу (шву) от верхнего края до низа изделия, включая манжету	$\pm 2,0$
2	Ширина изделия	По прямой между боковыми сгибами (швами) посередине длины переда	$\pm 1,0$
3	Общая дуга через паховую область (длина переда + длина сидения)	От верхнего края переда до верхнего края сидения по средней линии (шву)	$\pm 2,0$

Примечание. Допускаемое отклонение по длине короткого рукава $\pm 1,0$ см.

2. ТЕХНИЧЕСКИЕ ТРЕБОВАНИЯ

2.1. Бельевые трикотажные изделия для военнослужащих по внешнему виду, конструкции, качеству полотна и изготовления, прикладным материалам должны изготавливаться в соответствии с требованиями настоящего стандарта, технической документации и образцом-эталонном, утвержденным в установленном порядке.

2.2. Полотна, применяемые для изготовления изделий, должны соответствовать требованиям: полотно трикотажное кулирное — ГОСТ 1230—78, полотно трикотажное двухластичное — ГОСТ 7029—82, полотно трикотажное ластичное — ГОСТ 8265—82, полотно трикотажное с начесом — ГОСТ 8470—77 и другой нормативно-технической документации.

2.3. Изделия для военнослужащих должны изготавливаться с соблюдением следующих требований:

майки и фуфайки изготавливают с плечевыми, боковыми швами или без них;

рукава фуфаек могут быть длинными и короткими, с клином и без него;

вырез горловины, проймы и низ маек и фуфаек обрабатывают бейкой, обтачкой из трикотажного полотна, застрачивают, подгиба срезы;

низ рукавов бельевых фуфаек и низ кальсон обрабатывают ластиком (напульсником) одинарным или двойным, манжетой из отделочного полотна;

низ рукавов спортивных фуфаек обрабатывают ластиком (напульсником) одинарным или двойным, манжетой из отделочного полотна, бейкой, застрачивают, подгибая срезы. Допускается по согласованию с потребителем обрабатывать низ рукавов фуфаек и низ кальсон манжетой из основного полотна;

передний разрез кальсон обрабатывают бейкой, полоской из трикотажного полотна, застрачивают, подгибая срезы;

величина захода краев переднего разреза кальсон должна быть не менее 9,0 см;

верхний край кальсон застрачивают, подгибая срезы с прокладыванием эластичной тесьмы, или обрабатывают поясом;

кальсоны должны иметь двойную ластовицу различной конфигурации. Кальсоны из начесного полотна изготавливают с одинарной ластовицей;

правила пошива, величина подгиба краев изделий, ширина прокладываемой эластичной тесьмы, применяемые швы и частота стежков, номера швейных игл и линейная плотность швейных ниток должны соответствовать требованиям ГОСТ 10399—77, ГОСТ 6309—80 и другой нормативно-технической документации со следующим дополнением: при изготовлении изделий допускается

заменять тесьму в плечевых швах долевой полоской из основного полотна малораспускающихся переплетений.

2.4. Устойчивость окраски изделий должна соответствовать ГОСТ 2351—77.

3. ПРАВИЛА ПРИЕМКИ

3.1. Правила приемки — по ГОСТ 9173—76.

3.2. Определение сортности — по ГОСТ 1136—81.

4. МЕТОДЫ ИСПЫТАНИЙ

4.1. Отбор образцов — по ГОСТ 9173—76.

4.2. Определение линейных размеров, плотности вязания, угла перекоса, массы и поверхностной плотности — по ГОСТ 8845—77 и ГОСТ 8846—77.

4.3. Определение разрывных характеристик, растяжимости при нагрузках меньше разрывных и необратимой деформации — по ГОСТ 8847—75.

4.4. Определение изменения линейных размеров полотен после мокрых обработок — по ГОСТ 13711—82.

4.5. Определение частоты стежков, ширины шва, длины нити в стежке, растяжимости при нагрузках меньше разрывных — по ГОСТ 9176—77.

4.6. Определение устойчивости окраски изделий к физико-химическим воздействиям — по ГОСТ 9733—61.

5. МАРКИРОВКА, УПАКОВКА, ТРАНСПОРТИРОВАНИЕ И ХРАНЕНИЕ

5.1. Маркировка, упаковка, транспортирование и хранение изделий — по ГОСТ 3897—68 со следующими дополнениями:

размеры изделий на ярлыках должны соответствовать размерным признакам типовой фигуры, указанным в табл. 1—3 и обозначаться по СТ СЭВ 2673—80;

на ярлыке при маркировании изделий, коробок, пачек из картона, пачек изделий дополнительно должны быть указаны полуобхват груди и длина изделия. Длина изделия в зависимости от роста типовой фигуры указана в обязательном приложении 2.

Пример обозначения на ярлыке размеров комплекта мужского белья, изготовленного на типовую фигуру с ростом 170, 176 см, обхватом груди 100 см и обхватом талии 88 см:

170, 176—100—88 (50/2).

Таблица 2

Линейные измерения бельевых фуфаяк для военнослужащих

см

Номер измерения на чертеже	Наименование места измерения	Пункты вставки	Наименование полотна по виду переплетения	Рост	Обхват груди										
					84	88	92	96	100	104	108	112	116	120	
1	Длина изделия	1, 2	Все виды	158, 164	72	72	72	72	72	72	72	74	74	74	74
				170, 176	76	76	76	76	76	78	78	78	78	78	78
				182, 188	80	80	80	80	80	82	82	82	82	82	82
2	Ширина изделия	1	Кулирное однолицевое с начесом	Все роста	42	44	46	48	50	52	54	56	58	60	
				То же	40	42	44	46	48	50	52	54	56	58	
3	Длина рукава	1, 2	Все виды	158, 164 170, 176 182, 188	37	39	41	43	45	47	49	51	53	55	
					55	55	55	55	55	56	56	56	56		
					59	59	59	59	59	60	60	60	60		
4	Ширина рукава	1, 2	Кулирное однолицевое с начесом, кулирное однолицевое гладкое	Все роста	18	18,5	19	19,5	20	20,5	21	21,5	22	22,5	
					16,5	17,5	17,5	18,5	18,5	19,5	19,5	20,5	20,5		
					То же	16,5	17,5	17,5	18,5	18,5	19,5	19,5	20,5	20,5	

Таблица 3

Линейные измерения спортивных фуфаяк для военнослужащих

см

Номер измерения на чертеже	Наименование места измерения	Группа расстегивания по виду	Наименование полотна по виду переплетения	Рост	Обхват груди												
					84	88	92	96	100	104	108	112	116	120			
1	Длина изделия: с заправкой в брюки	2,3	Все виды	158, 164	70	70	70	70	70	70	70	72	72	72	72	72	
				170, 176	74	74	74	74	74	74	76	76	76	76	76	76	76
				182, 188	78	78	78	78	78	78	80	80	80	80	80	80	80
2	Ширина изделия	2	То же	158, 164	66	66	66	66	66	66	66	68	68	68	68	68	
				170, 176	70	70	70	70	70	70	72	72	72	72	72	72	72
				182, 188	74	74	74	74	74	74	76	76	76	76	76	76	76
3	Длина рукава втачного: длинного короткого	2,3	Кулирное однолицевое гладкое Двуластичное, ластичное Двуластичное, ластичное	Все роста	36	38	40	42	44	46	48	50	52	54	54		
				То же	34	36	36	39	42	42	45	45	45	49	49		
				"	31	33	33	36	39	39	42	42	42	46	46		
3	Длина рукава втачного: длинного короткого	2,3	Все виды	158, 164	55	55	55	55	55	55	56	56	56	56	56		
				170, 176	59	59	59	59	59	59	60	60	60	60	60	60	
				182, 188	63	63	63	63	63	63	64	64	64	64	64	64	
3	Длина рукава втачного: длинного короткого	2,3	То же	Все роста	18	18	18	18	18	18	19	19	19	19	19		
				То же	18	18	18	18	18	18	19	19	19	19	19		
				"	18	18	18	18	18	18	19	19	19	19	19		

Таблица 4

Линейные измерения кальсон для вбеннослужащих

см

Номер заме- р- тка на чер-	Наименование места изме- рения	Группа рас- т- жимости по- лотна	Наименование полотна по виду пере- плетения	Рост	Обхват груди																
					Обхват талии																
					84	88	92	96	100	104	108	112	116	120	70	70	76	82	88	94	100
1	Длина изделия	1, 2	Все виды	158, 164 170, 176 182, 188	98	98	98	98	98	98	98	98	98	98	98	98	98	98	98	98	98
2	Ширина изделия	1	Кулирное однолицевое с начесом	Все роста	44	46	48	50	52	54	56	58	60	62	62	62	62	62	62	62	62
3	Общая дуга через пахо- вую область	1, 2	Кулирное однолицевое гладкое Двухглас- тичное	То же	42	44	46	48	50	52	54	56	58	60	60	60	60	60	60	60	60
4	Ширина по- яса на элас- тичной ре- вильной тесьме	1, 2	Все виды	"	40	42	44	46	48	50	52	54	56	58	60	60	60	60	60	60	60
			То же	"	33	33	35	38	41	44	46	48	50	52	52	52	52	52	52	52	52

Примечание. Ширина манжет устанавливается в зависимости от группы растяжимости полотна и указывается в техническом описании на модель.

Длина изделия в зависимости от роста типовой фигуры
см

Размер по обхвату груди	Рост	Длина изделия
От 84 до 120	158, 164	1
	170, 176	2
	182, 188	3

Изменение № 1 ГОСТ 26085—84 Белье трикотажное мужское для военнослужащих. Общие технические условия

Утверждено и введено в действие Постановлением Государственного комитета СССР по стандартам от 08.09.87 № 3482

Дата введения 01.02.88

Вводная часть Второй абзац исключить.

Пункт 1.3. Таблицы 1—3 изложить в новой редакции:

(Продолжение см. с. 280)

Система размеров фуфаек и маек для военнослужащих

см

Рост	152, 158	158, 164									
		170, 176									
	164, 170	182, 188									
Обхват груди	80	84	88	92	100	104	108	112	116	120	124
Количество размеров	35										

(Продолжение см. с. 281)

Система размеров кальсон для военнослужащих
см

Рост	152, 158	158, 164										
		170, 176										
	164, 170	182, 188										
Обхват талии		68	72	76	80	84	88	92	96	100	104	108
Количество размеров	35											

Таблица 3

Система размеров комплектов для военнослужащих
см

Рост	152, 158	158, 164										
		170, 176										
	164, 170	182, 188										
Обхват груди		80	84	88	92	96	100	104	108	112	116	120
Обхват талии	68	72	76	80	84	88	92	96	100	104	108	112
Количество размеров	35											

Пункт 1.4. Исключить слово: «рекомендуемом».

Пункт 1.6. Таблица 4. Вид изделия «Кальсоны» дополнить измерением 4 и соответствующими показателями:

Номер измерения на чертеже	Наименование места измерения	Место измерения	Допускаемое отклонение, см
4	Ширина пояса	По прямой на уровне верхнего края	±1,0

(Продолжение см. с. 282)

Пункт 2.1. Заменить слова: «и образцом-эталоном» на «и образцом».

Пункт 2.3. Пятый, шестой абзацы. Заменить слова: «манжетой из отделочного полотна» на «манжетой из отделочного полотна ластичного или двухластичного переплетения».

Раздел 2 дополнить пунктом — 2.5: «2.5. Маркировка и упаковка изделий по ГОСТ 19159—85 со следующими дополнениями:

размеры изделий должны соответствовать размерным признакам типовой фигуры, указанным в табл. 1—3;

длина изделия в зависимости от роста типовой фигуры указана в приложении 2.

Пример обозначения на ярлыке размеров комплекта мужского белья, изготовленного на типовую фигуру с ростом 170, 176 см, обхватом груди 100 см и обхватом талии 88 см:

170, 176—100—88(50/2)».

Пункты 3.1, 4.1. Заменить ссылку: ГОСТ 9173—76 на ГОСТ 9173—86.

Пункт 4.3. Заменить ссылку: ГОСТ 8847—75 на ГОСТ 8847—85.

Пункт 4.6. Заменить ссылку: ГОСТ 9733—61 на ГОСТ 9733.0—83, ГОСТ 9733.4—83, ГОСТ 9733.6—83, ГОСТ 9733.27—83.

Раздел 5 изложить в новой редакции:

«5. Транспортирование и хранение

5.1. Транспортирование и хранение — по ГОСТ 19159—85».

Приложение 1. Заменить слово: «Рекомендуемое» на «Обязательное»; таблицы 1—4 и примечание изложить в новой редакции:

(Продолжение см. с. 283)

Номер наименования чертежа	Наименование места измерения	Группа рас- тажности подгоны	Наименование полотна по виду переплетения	Рост	Обхват груди											
					80	84	88	92	96	100	104	108	112	116	120	124
4	Ширина рукава	1, 2	Кулирное однолицевое с начесом, кулирное однолицевое гладкое	Все роста	17	18	18,5	19	19,5	20	20,5	21	21,5	22	22,5	23
					14	16,5	17,5	17,5	18,5	18,5	19,5	19,5	20,5	20,5	21,5	21,5

(Продолжение см. с. 286)

Линейные измерения кальсон для военнослужащих

см

Номер ка- рты на чертеже	Наименование места измерения	Группа рас- тяжимости полотна	Наименование полотна по виду переплетения	Рост	Обхват груди																				
					Обхват талии																				
					80	84	88	92	96	100	104	108	112	116	120	124									
1	Длина изделий	1, 2	Все виды	152, 158	—	—	—	—	—	—	—	—	—	—	—	—	—	—	—	—	—	—	—		
				164, 170	102	—	—	—	—	—	—	—	—	—	—	—	—	—	—	—	—	—	—	—	—
2	Ширина изделия	1	Кулирное однолицевое с начесом	158, 164	98	98	98	98	98	98	98	98	100	100	100	100	100	100	100	100	100	100	100		
				170, 176	107	107	107	107	107	107	109	109	109	109	109	109	109	109	109	109	109	109	109	109	
				182, 188	116	116	116	116	116	116	118	118	118	118	118	118	118	118	118	118	118	118	118	118	118
				Все роста	42	44	46	48	50	52	54	56	58	60	62	66	66	66	66	66	66	66	66	66	66
3	Общая дуга че- рез пахо- вую об- ласть	1, 2	Кулирное однолицевое гладкое Двуукла- с- точное Все виды	То же	40	42	44	46	48	50	52	54	54	54	54	54	54	54	54	54	54	54	54		
				»	38	40	42	44	46	48	50	52	54	56	58	62	62	62	62	62	62	62	62	62	
				»	62	66	70	74	78	82	86	90	94	98	102	106	110	114	118	122	126	130	134	138	142
				»	31	33	35	38	41	44	46	48	50	52	54	56	58	60	62	64	66	68	70	72	74
4	Ширина пояса на эластичной резиновой тесьме	1, 2	То же	»	31	33	35	38	41	44	46	46	46	46	46	46	46	46	46	46	46	46			
				»	31	33	35	38	41	44	46	48	50	52	54	56	58	60	62	64	66	68	70	72	

Примечание. Ширина манжет, ширина выреза горловины, глубина проймы, ширина плеча, высота скоса плеча, глубина выреза горловины переда и спинки устанавливаются в зависимости от группы растяжимости полотна и указываются в техническом описании на модель.

(Продолжение см. с. 289)

Редактор *Н. Е. Шестакова*
Технический редактор *В. И. Тушева*
Корректор *Б. А. Мурадов*

Сдано в наб. 17.02.84 Подп. в печ. 23.04.84 1,0 усл. п. л. 1,0 усл. кр.-отт. 0,69 уч.-изд. л.
Тираж 6000 Цена 3 коп.

Ордена «Знак Почета» Издательство стандартов, 123840, Москва, ГСП, Новопресненский пер., 3.
Калужская типография стандартов, ул. Московская, 286. Зак. 579

Величина	Единица			Выражение через основные и дополнительные единицы СИ
	Наименование	Обозначение		
		международное	русское	
ОСНОВНЫЕ ЕДИНИЦЫ СИ				
Длина	метр	m	м	
Масса	килограмм	kg	кг	
Время	секунда	s	с	
Сила электрического тока	ампер	A	А	
Термодинамическая температура	кельвин	K	К	
Количество вещества	моль	mol	моль	
Сила света	кандела	cd	кд	
ДОПОЛНИТЕЛЬНЫЕ ЕДИНИЦЫ СИ				
Плоский угол	радиан	rad	рад	
Телесный угол	стерадиан	sr	ср	
ПРОИЗВОДНЫЕ ЕДИНИЦЫ СИ, ИМЕЮЩИЕ СПЕЦИАЛЬНЫЕ НАИМЕНОВАНИЯ				
Величина	Единица			Выражение через основные и дополнительные единицы СИ
	Наименование	Обозначение		
		международное	русское	
Частота	герц	Hz	Гц	s^{-1}
Сила	ньютон	N	Н	$m \cdot kg \cdot s^{-2}$
Давление	паскаль	Pa	Па	$m^{-2} \cdot kg \cdot s^{-2}$
Энергия	джоуль	J	Дж	$m^2 \cdot kg \cdot s^{-2}$
Мощность	ватт	W	Вт	$m^2 \cdot kg \cdot s^{-3}$
Количество электричества	кулон	C	Кл	$s \cdot A$
Электрическое напряжение	вольт	V	В	$m^2 \cdot kg \cdot s^{-3} \cdot A^{-1}$
Электрическая емкость	фарад	F	Ф	$m^{-2} \cdot kg^{-1} \cdot s^4 \cdot A^2$
Электрическое сопротивление	ом	Ω	Ом	$m^2 \cdot kg \cdot s^{-3} \cdot A^{-2}$
Электрическая проводимость	сиemens	S	См	$m^{-2} \cdot kg^{-1} \cdot s^3 \cdot A^2$
Поток магнитной индукции	вобер	Wb	Вб	$m^2 \cdot kg \cdot s^{-2} \cdot A^{-1}$
Магнитная индукция	тесла	T	Тл	$kg \cdot s^{-2} \cdot A^{-1}$
Индуктивность	генри	H	Гн	$m^2 \cdot kg \cdot s^{-2} \cdot A^{-2}$
Световой поток	люмен	lm	лм	кд · ср
Освещенность	люкс	lx	лк	$m^{-2} \cdot кд \cdot ср$
Активность радионуклида	беккерель	Bq	Бк	s^{-1}
Поглощенная доза ионизирующего излучения	грэй	Gy	Гр	$m^2 \cdot s^{-2}$
Эквивалентная доза излучения	зиверт	Sv	Зв	$m^2 \cdot s^{-2}$