



ГОСУДАРСТВЕННЫЙ СТАНДАРТ  
СОЮЗА ССР

**ПРОГРАММОНОСИТЕЛИ  
РЕМИЗОПОДЪЕМНЫХ КАРЕТОК**

**ТИПЫ И ОСНОВНЫЕ РАЗМЕРЫ**

**ГОСТ 27852—88  
(СТ СЭВ 6101—87)**

**Издание официальное**

**ГОСУДАРСТВЕННЫЙ КОМИТЕТ СССР ПО СТАНДАРТАМ  
Москва**

**ПРОГРАММОНОСИТЕЛИ  
РЕМИЗОПОДЪЕМНЫХ КАРЕТОК**

Типы и основные размеры

Perforated cards for dobbies.  
Types and main dimensions**ГОСТ  
27852—88****(СТ СЭВ 6101—87)**

ОКП 51 0000

Дата введения 01.07.89

Настоящий стандарт распространяется на программноносители ремизоподъемных кареток в виде бесконечной ленты с отверстиями или карт с колышками, соединенных в бесконечную цепь.

Пояснения обозначений, применяемых в настоящем стандарте, приведены в приложении.

**1. ТИПЫ**

Программноносители подразделяют на типы:

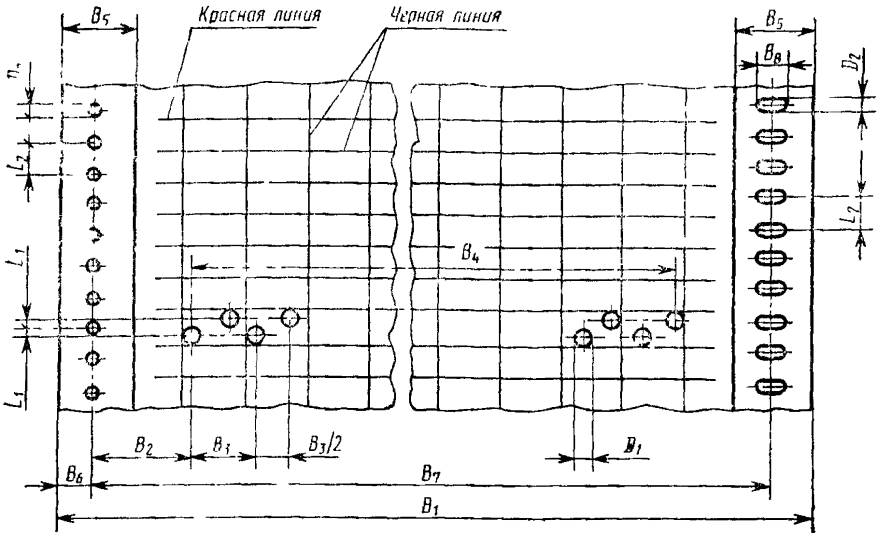
- 1 — карты с отверстиями в виде бесконечной ленты (черт. 1);
- 2 — карты с колышками, соединенные в бесконечную цепь, изготавливаемые в исполнениях 1 (черт. 2) и 2 (черт. 3).

Примечания:

1. Исполнение 2 является предпочтительным для новых конструкций машин.
2. В исполнении 2 колышек варианта 2 применяют для кромкообразования ткани.

**2. ОСНОВНЫЕ РАЗМЕРЫ**

2.1. Основные размеры для программноносителя типа 1 должны соответствовать указанным на черт. 1 и в табл. 1.



Черт. 1

Таблица 1

Размеры, мм

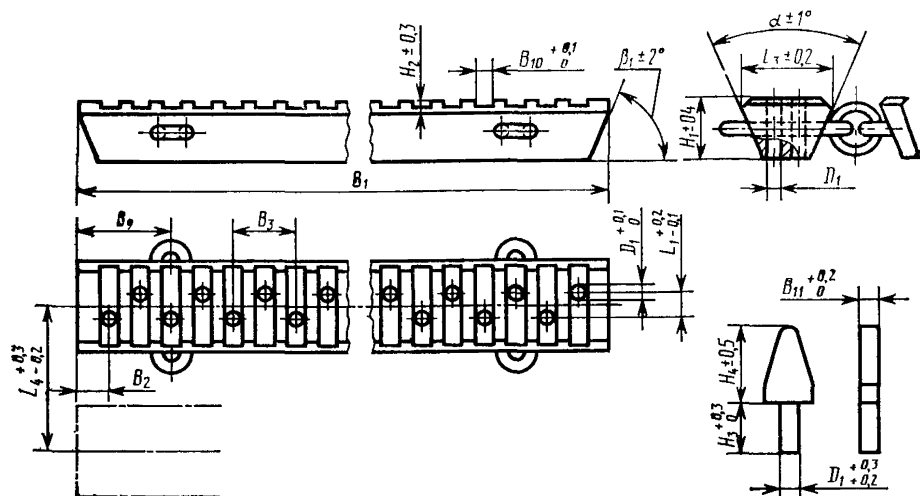
Максимальное количество ре- мизных рамок N	$B_1$	$B_2$	$B_3$	$B_4$	$B_5$	$B_6$	$B_7$	$B_8$	$D_1$	$D_2$	$L_1$	$L_2$
	$h/2$	$\pm 0,1$	$\pm 0,1$	$\pm 0,1$	$\pm 0,5$	$\pm 0,5$	$\frac{171^2}{2}$	$+0,5$ 0	$+0,5$ 0	$+0,1$ +0	$\pm 0,05$	$\pm 0,05$
(12)	168	8	12	138	13	7	154	5	4	3	1,5	6
(14)	83	6	5	65	—	3	77	2,5	3,8	2,5	1,25	5
16	244	20,5	12	186	16	8	227	5	4	3	1,5	6
20	292			234			275					
24	340			282			323					
25	352			294			335					
28	364	8,5		330			347					

Примечание: Значения, указанные в скобках, неpreferred.

Пример условного обозначения программноносителя отверстиями типа 1 для каретки с максимальным количеством рамок  $N=16$ :

Программноноситель 1—16 ГОСТ 27852—88

2.2. Основные размеры для программоносителей типа 2 исполнения 1 должны соответствовать указанным на черт. 2 и в табл. 2.



Черт. 2

Таблица 2

Размеры, мм

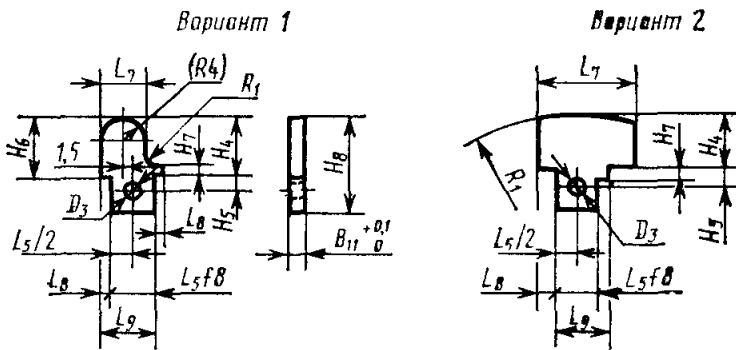
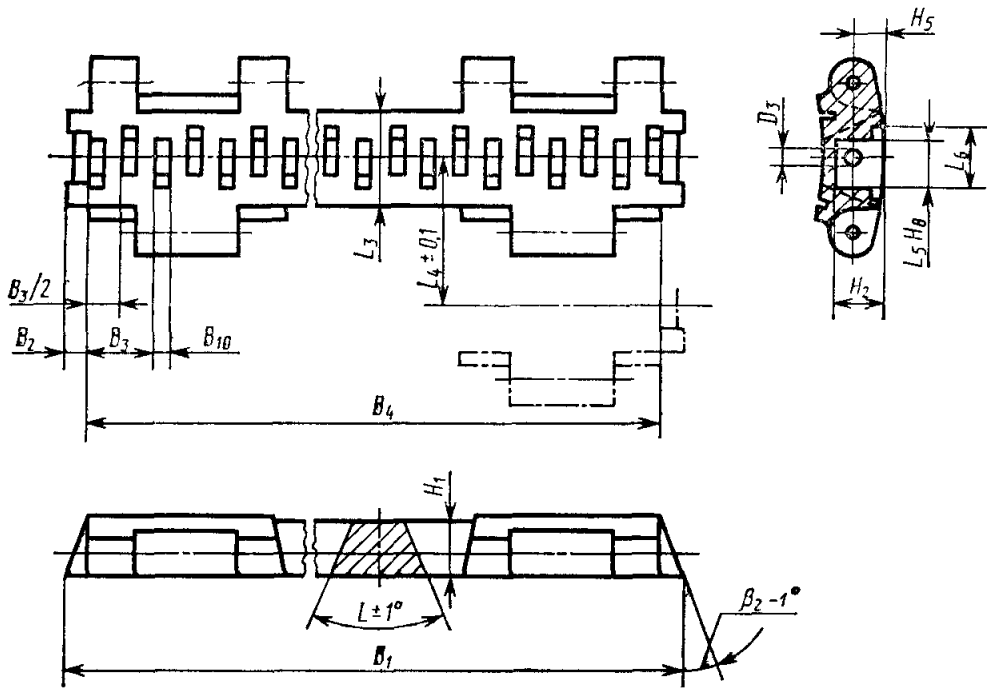
$B_1$	$12N - 0,5B_9 + 2B_2$	$H_2$	8,7
$B_2$	6	$H_4$	15,5
$B_3$	12	$L_1$	3,1
$B_9$	18	$L_3$	17,2
$B_{10}$	3,8	$L_4$	28
$B_{11}$	3,4	$\alpha$	47°
$D_1$	3,2	$\beta_1$	68°
$H_1$	11,5		
$H_2$	1,3		

Примечание:  $N$  выбирают из ряда: 16; 20; 24; 25; 28.

Пример условного обозначения программоносителя с кольшками типа 2 исполнения 1 для каретки с максимальным количеством ремизных рамок  $N=20$ ;

*Программоноситель 2—1—20 ГОСТ 27852—88*

2.3. Основные размеры для программоносителей типа 2 исполнения 2 должны соответствовать указанным на черт. 3 и в табл. 3.



Черт. 3

Таблица 3

Размеры, мм

Обозначение	Значение	Вариант 1	Вариант 2	Обозначение	Значение	Вариант 1	Вариант 2
$B_1$	246	—	—	$B_{11}$	—	3,1	3,1
$B_2$	4,4	—	—	$D_3$	3,8	3,8	3,8
$B_3$	12	—	—	$H_1$	10	—	—
$B_4$	237,2	—	—	$H_2$	8,5	—	—
$B_{10}$	3,2	—	—	$H_4$	—	10	10

## Размеры, мм

Обозначение	Значение	Вариант 1	Вариант 2	Обозначение	Значение	Вариант 1	Вариант 2
$H_5$	3,6	3,6	3,6	$L_6$	10	—	—
$H_6$	—	11,5	—	$L_7$	—	8	18,5
$H_7$	—	0,6	1,5	$L_8$	—	1,5	3,5
$H_8$	—	18	18	$L_9$	—	—	9,5
$L_3$	17,5	—	—	$\alpha$	47°	—	—
$L_4$	27,6	—	—	$\beta_2$	20°	—	—
$L_6$	8	8	8	$R_1$	—	3	46

Примечание: Значения размеров приведены для  $N=20$ .

**ПРИЛОЖЕНИЕ**  
**Справочное**

**ПОЯСНЕНИЯ ОБОЗНАЧЕНИЙ, ПРИМЕНЯЕМЫХ В НАСТОЯЩЕМ  
СТАНДАРТЕ**

- $B_1$  — общая ширина ленты (карты).
- $B_2$  — расстояние между центрами направляющего и крайнего игольного отверстия (черт. 1); расстояние от первого или последнего отверстия для колышка до кромки (черт. 2); расстояние от кромки карты до кромки паза (черт. 3).
- $B_3$  — расстояние между центрами чередующихся игольных отверстий ленты, т.е. шаг ремизных рамок (черт. 1); шаг отверстий карты, т.е. шаг ремизных рамок (черт. 2).
- $B_4$  — расстояние между центрами крайних игольных отверстий карты (черт. 1); расстояние между началом первого и концом последнего паза карты (черт. 3).
- $B_5$  — ширина подкрепляющей полосы.
- $B_6$  — расстояние от центра направляющих отверстий до кромки карты.
- $B_7$  — расстояние между центрами направляющих отверстий.
- $B_8$  — длина удлиненного направляющего отверстия.
- $B_9$  — расстояние от центра соединительного члена до кромки карты.
- $B_{10}$  — ширина паза карты.
- $B_{11}$  — толщина колышка.
- $L_1$  — половина расстояния между двумя рядами игольных отверстий (черт. 1); расстояние между двумя рядами отверстий для колышков карты (черт. 2).
- $L_2$  — шаг направляющих круглых или продольных направляющих отверстий.
- $L_3$  — ширина верхней грани поперечного сечения карты.
- $L_4$  — расстояние между центрами карт.
- $L_5$  — длина паза в карте или длина цапфы.
- $L_6$  — длина паза с уступом (замком).
- $L_7$  — функциональная длина головки колышка.
- $L_8$  — расстояние от цапфы колышка до кромки его головки.
- $L_9$  — длина цапфы колышка с уступом.
- $H_1$  — толщина карты.
- $H_2$  — глубина паза.
- $H_3$  — длина цапфы колышка.
- $H_4$  — высота головки колышка.
- $H_5$  — расстояние центра отверстия от кромки головки колышка или от поверхности карты.
- $H_6$  — высота головки колышка до уступа.
- $H_7$  — высота уступа.
- $H_8$  — общая высота колышка.
- $D_1$  — диаметр игольного отверстия (черт. 1); диаметр отверстия для колышка карты или диаметр цапфы колышка (черт. 2).
- $D_2$  — диаметр направляющего отверстия.
- $D_3$  — диаметр центрирующего отверстия колышка.
- $\alpha$  — угол поперечного сечения карты.
- $\beta_1$  — угол конца карты.
- $\beta_2$  — угол конца карты с базой.
- $N$  — максимальное количество ремизных рамок.

## ИНФОРМАЦИОННЫЕ ДАННЫЕ

### 1. ИСПОЛНИТЕЛИ

В. Ф. Пospelов (руководитель темы); В. М. Сафонов; Н. П. Давыдова; Е. В. Кузьмин

### 2. УТВЕРЖДЕН И ВВЕДЕН В ДЕЙСТВИЕ

Постановлением  
Государственного комитета СССР по стандартам от 11.10.88  
№ 3426

### 3. Срок первой проверки 1995 г.

### 4. Стандарт полностью соответствует СТ СЭВ 6101—87

### 5. Стандарт полностью соответствует международным стандартам ИСО 573—76 и ИСО 576—76.

### 6. ВВЕДЕН ВПЕРВЫЕ

Редактор *Т. С. Шeko*

Технический редактор *О. Н. Никитина*

Корректор *Е. А. Борисова*

Сдано в наб. 01.10.88 Подп. в печ. 13.01.89 0,5 усл. п. л. 0,5 усл. кр.-отт. 0,39 уч.-изд. л.  
Тир. 6000 Цена 3 коп.