



ГОСУДАРСТВЕННЫЙ СТАНДАРТ  
СОЮЗА ССР

---

**КОМПЛЕКТ ЖЕНСКОЙ САНИТАРНОЙ  
ОДЕЖДЫ**

**ТЕХНИЧЕСКИЕ УСЛОВИЯ**

**ГОСТ 9896—88**

**Издание официальное**

ГОСУДАРСТВЕННЫЙ КОМИТЕТ СССР ПО СТАНДАРТАМ  
Москва

**КОМПЛЕКТ ЖЕНСКОЙ САНИТАРНОЙ  
ОДЕЖДЫ****Технические условия**

Complete set of sanitary clothes for women.  
Specifications

**ГОСТ****9896—88**

ОКП 85 7312, 85 7412, 85 7712, 85 7718, 85 7732

**Срок действия**с 01.01.90до 01.01.95**Несоблюдение стандарта преследуется по закону**

Настоящий стандарт распространяется на комплект женской санитарной одежды, состоящий из костюма, фартука, косынки на шею и головного убора.

**1. ТЕХНИЧЕСКИЕ ТРЕБОВАНИЯ**

1.1. Комплекты должны изготавливаться в соответствии с требованиями настоящего стандарта, промышленной технологией поузловой обработки специальной одежды, образцом-эталоном и техническим описанием модели, утвержденными в установленном порядке, по Госзаказу — образцом, утвержденным заказчиком.

**1.2. Основные параметры и размеры**

1.2.1. Костюмы в зависимости от условий эксплуатации, конструкции и применяемых материалов должны изготавливаться двух типов:

тип А — блуза и брюки или юбка (черт. 1);

тип Б — куртка и юбка или брюки (черт. 2).

1.2.2. Костюмы должны изготавливаться в комплекте с фартуком, косынкой на шею и головным убором.

1.2.3. Головные уборы в зависимости от условий эксплуатации, конструкции и применяемых материалов должны изготавливаться двух типов:

тип А — шляпа с двойным околышем и донышком (черт. 6);

тип Б — пилотка (черт. 6).



1.2.4. Размеры костюмов должны соответствовать росту и обхвату груди типовой фигуры человека, указанным в табл. 1 и 2.

### Таблица 1

Размер	
Рост типовой фигуры человека	Интервал роста человека
146, 152	От 143,0 до 155,0 включ.
158, 164	Св 155,0 » 167,0 »
170, 176	» 167,0 » 179,0 »

### Таблица 2

Размер	
Обхват груди типовой фигуры человека	Интервал обхвата груди человека
88, 92	От 86,0 до 94,0 включ.
96, 100	Св. 94,0 » 102,0 »
104, 108	» 102,0 » 110,0 »
112, 116	» 110,0 » 118,0 »
120, 124	» 118,0 » 126,0 »
128, 132	» 126,0 » 134,0 »

**Примечание.** Костюмы размеров меньше 88, 92 см по обхвату груди и 146, 152 см по росту типовой фигуры человека и свыше 128, 132 см по обхвату груди и 170, 176 см по росту типовой фигуры человека должны изготавливаться по требованию потребителя.

1.2.5. Измерения готовых костюмов должны соответствовать указанным в табл. 3 и на черт. 3—5.

### Таблица 3

СМ									
Номер измерения на чертеже	Наименование измерения	Рост типовой фигуры человека	Обхват груди типовой фигуры человека						Допускаемое отклонение
			I подгруппа			II подгруппа			
			88, 92	96, 100	104, 108	112, 116	120 124	128, 132	

## КУРТКА И БЛУЗА

1	Длина спинки	146, 152 158, 164 170, 176	66,0 70,0 74,0	66,0 70,0 74,0	66,0 70,0 74,0	66,0 70,0 74,0	66,0 70,0 74,0	66,0 70,0 74,0	±1,0
2	Ширина спинки	—	40,6	42,6	44,6	46,2	48,2	50,2	±1,0

Продолжение табл. 3

см

Номер изме- рения на чер- теже	Наименова- ние измере- ния	Рост типовой фигуры человека	Обхват груди типовой фигуры человека						Допускаемое отклонение
			I подгруппа			II подгруппа			
			88, 92	96, 100	104, 108	112, 116	120, 124	128, 132	
3	Длина переда: тип А	146, 152 158, 164 170, 176	68,6 72,6 76,6	70,0 74,0 78,0	71,4 75,4 79,4	71,6 75,6 79,6	73,2 77,2 81,2	74,8 78,8 82,8	±1,0
	тип Б	146, 152 158, 164 170, 176	69,9 73,9 77,9	71,3 75,3 79,3	72,7 76,7 80,7	72,9 76,9 80,9	74,5 78,5 82,5	76,1 80,1 84,1	
4	Ширина изделия на уровне глубины проймы: тип А тип Б	— —	54,0 57,0	58,0 61,0	62,0 65,0	66,0 69,0	70 73,0	74,0 77,0	
5	Ширина изделия внизу. тип А тип Б	— —	54,0 57,0	58,0 61,0	62,0 65,0	66,8 69,8	71,4 74,4	76,0 79,0	±1,0
6	Длина рукава	146, 152 158, 164 170, 176	68,0 72,0 76,0	68,0 72,0 76,0	68,0 72,0 76,0	69,5 73,5 77,5	69,5 73,5 77,5	69,5 73,5 77,5	±1,0
7	Ширина рукава вверху: тип А тип Б	— —	23,1 20,6	24,5 22,0	25,9 23,4	27,0 24,5	28,1 25,6	29,2 26,7	±0,5
8	Ширина рукава внизу	—	13,4	14,0	14,6	15,2	15,8	16,4	±0,5
9	Длина воротника: тип Б	—	44,4	46,0	47,6	49,2	50,8	52,4	±1,0

## ЮБКА

1	Длина юбки	146, 152 158, 164 170, 176	64,0 69,0 74,0	64,0 69,0 74,0	64,0 69,0 74,0	64,0 69,0 74,0	64,0 69,0 74,0	64,0 69,0 74,0	±0,1
2	Ширина юбки в талии (при растяну- той эластичной ленте)	—	52,0	56,0	60,0	66,0	70,0	74,0	±1,0
3	Ширина юбки внизу	—	63,0	67,0	71,0	77,0	81,0	85,0	±1,0

СМ

Номер изме- рения на чер- теже	Наименование измерения	Рост типовой фигуры человека	Обхват груди типовой фигуры человека						Допус- каемое откло- нение	
			I подгруппа			II подгруппа				
			88, 92	96, 100	104, 108	112, 116	120, 124	128, 132		
<b>БРЮКИ</b>										
1	Длина	146, 152	97,0	97,0	97,0	97,0	97,0	97,0	±1,0	
	по боковому	158, 164	105,0	105,0	105,0	105,0	105,0	105,0		
	шву	170, 176	113,0	113,0	113,0	113,0	113,0	113,0		
2	Длина	146, 152	67,5	66,8	66,1	66,1	65,4	64,7	±1,0	
	по шаговому	158, 164	74,3	73,6	72,9	72,9	72,2	71,5		
	шву	170, 176	81,1	80,4	79,7	79,7	79,0	78,3		
3	Ширина на уровне сред- него шва	—	34,3	36,9	39,5	42,8	45,4	48,0	±1,0	
4	Ширина брюк в талии (при рас- тянутой эластичной ленте)	—	52,0	56,0	60,0	66,0	70,0	74,0	±1,0	
5	Ширина внизу	—	23,5	24,5	25,5	26,5	27,5	28,5	±0,5	

Примечание. По требованию потребителя и согласованию с ЦК соответствующего профсоюза измерения куртки и блузы 6, 7, 8, 9, юбки 1, 2, 3, брюк 1, 2, 4, 5 допускается изменять, измерения куртки 4, 5 допускается только увеличивать.

1.2.6. Измерения головных уборов должны соответствовать указанным в табл. 4 и на черт. 6.

Таблица 4

см					
Номер изме- рения на чер- теже	Наименование измерения	Размер			Допус- каемое отклоне- ние
		56	58	60	
		54,5—56,4	56,5—58,4	58,5—60,4	
	Тип А				
1	Длина околыша, сло- женного вдвое	28,5	29,5	30,5	±0,5
2	Ширина околыша	14,0	14,0	14,0	±0,5
3	Высота донышка	21,0	21,0	21,0	±0,5
	Тип Б				
1	Длина пилотки	28,5	29,5	30,5	±0,5
2	Высота пилотки	20,5	20,5	20,5	±0,5

Примечание. По требованию потребителя и согласованию с ЦК соответствующего профсоюза допускается:

изготовление косынки на голову по длине 90,0—95,0 см, по ширине 40,0—45,0 см;

измерение 2 головных уборов типов А и Б изменять.

1 2 7 Готовые фартуки (черт. 6) должны быть длиной 60—80 см, шириной 60—115 см

1 2 8. Косынка на шею (черт. 6) должна быть длиной по середине 110—120 см, шириной посередине 30—35 см

### 1 3 Характеристики

#### 1 3 1 Внешний вид

1 3 1 1 В костюмах типа А блуза с кокеткой впереди, без застежки, с прямоугольным вырезом, шлицами в боковых швах. Перед с верхним накладным карманом. Спинка прямая. Рукава втачные.

1 3 1 2 В костюмах типа Б куртка с центральной бортовой застежкой, с верхним накладным карманом на левой полочке. Рукава втачные. Воротник отложной.

1 3 1 3 Брюки по линии талии стянуты эластичной лентой.

1 3 1 4 Юбка расширенная к низу, по линии талии стянута эластичной лентой.

1 3.1.5. Головной убор типа А в виде шляпы с двойным околышем и донышком, по шву притачивания донышка складки, с завязками из хлопчатобумажной тесьмы.

1 3 1 6 Головной убор типа Б в виде пилотки.

1 3 1 7. Косынка на шею удлиненной эллипсообразной формы.

1 3 1 8 Фартук прямоугольной формы с завязками по линии талии.

1 3 1 9 В зависимости от условий производства и по согласованию изготовителя с потребителем комплекты допускается изготавливать согласно моделям приложения 1, а также.

с деталями из тканей различных цветов;

с различными видами, размерами, количеством и местом расположения карманов и без них;

с различными видами регулировок по низу изделий и рукавов, по линии талии,

куртку

со смещенной бортовой застежкой,

с различными видами застежек,

куртку и блузу

с различной формой воротников, манжет, кокеток на спинке и полочках, с рукавами различных конструкций,

с рельефами,

с круглым или V образным вырезом горловины переда,

с различными складками на спинке, с кокеткой или без нее,

со шлицей или разрезами в среднем шве спинки, боковых швах или рельефах,

с воротными рукавами;

юбки

из клиньев,

брюки:

укороченные,  
со шлицами, манжетами или ластовицами в низках,  
с различными видами застежек в поясе и низках,  
карманами;

фартуки:

с нагрудником, карманами,  
с петлями по линии талии для продевания завязок;  
головные уборы — различных видов.

Допускается изготавливать изделия отдельными предметами.

1.3.2. Основные требования к изготовлению

1.3.2.1. Виды стежков, строчек и швов, применяемых для изготовления изделий, — по ГОСТ 12807—79.

Требования к стежкам, строчкам и швам — по ГОСТ 12.4.116—82.

1.3.2.2. Соединение срезов изделий выполняют двойным, запошивочным швом, швом «взамок», стачным или настрочным швом с обметыванием открытых срезов.

При применении стачного шва на операциях: втачивание рукавов, соединение плечевых срезов и средних срезов брюк выполняют двумя строчками.

1.3.2.3. Низ блузы, куртки, рукавов, юбки, брюк, срезы косынки на шею, фартука, головных уборов обрабатывают швом вподгибку с закрытым срезом или окантовывают.

Ширина шва вподгибку блузы, куртки, рукавов, юбки, брюк — не менее 1,5 см, косынки на шею, фартука — не менее 0,7 см.

1.3.2.4. Завязки пришивают по линии талии фартука длиной не менее 60,0 см с каждой стороны, на околыше головного убора длиной не менее 15,0 см на расстоянии не менее 6,0 см от низа.

1.3.2.5. В куртке на правой полочке обметывают три петли на расстоянии 2 см от края борта.

1.3.2.6. Соответственно расположению петель пришивают пуговицы.

1.3.2.7. Определение сортности изделий — по ГОСТ 12.4.031—84.

#### 1.4. Требования к материалам

Комплекты должны изготавливаться из материалов, указанных в табл. 5.

Таблица 5

Наименование материала	Нормативно техническая документация	Назначение материала
1. Бязь отбеленная или гладкокрашенная светлых тонов	ГОСТ 11680—76 ТУ 17 РСФСР	Для изготовления комплектов

## Продолжение табл. 5

Наименование материала	Нормативно техни- ческая документация	Назначение материала
2 Ткань льняная или полуль- няная тонкая кислованная	60—10724—84 ТУ 17 КазССР 01—385—80 ТУ 17 ГССР 122—83 ГОСТ 9910—74	Для изготовления юбки и брюк
3 Ткань костюмная отбелен- ная № 18	ГОСТ 11209—85	Для изготовления юб- ки, брюк, куртки и блу- зы
4 Ткань кительная отбелен- ная № 24	ГОСТ 21790—76	Для изготовления юб- ки и брюк Госзаказа
5 Ткань «Егорьевская» от- беленная арт. 3236	ТУ 17 РСФСР 60—10726—84	То же
6 Лента эластичная в цвет ткани или белая шириной 20—25 мм	ОСТ 17—284—87	Для стягивания юбки и брюк по линии талии в один ряд
7 Тесьма эластичная в цвет ткани или белая шириной 8—12 мм	ОСТ 17—591—86	Для стягивания юб- ки и брюк по линии та- лии в два ряда
8 Тесьма хлопчатобумажная в цвет ткани или белая	ОСТ 17—582—76	Для завязок фар- тука и головного убо- ра
9 Пуговицы пластмассовые (из аминопласта)	ОСТ 17—699—83 ОСТ 17—805—85	Для застегивания куртки
10 Нитки хлопчатобумажные швейные $R_n$ 53,0—68,6 текс (30/6, 40/6, 30/4)	ГОСТ 6309—87	Для изготовления комплектов
11 Нитки армированные $R_n$ 35,0—45,0 текс (36 лх, 44 лх-1)	ОСТ 17—921—82	То же
12 Нитки хлопчатобумажные швейные $R_n$ 39,4—53,0 гекс (40/3, 40/6, 50/3, 50 4, 50/6)	ГОСТ 6309—87	Для изготовления комплектов из бязи

## Примечания.

1. По согласованию с потребителем и ЦК соответствующего проф-  
союза допускается применять различные ткани и фурнитуру по качеству  
не ниже указанных в табл. 5

2. Пуговицы должны быть устойчивы к стирке и воздействию повышен-  
ных температур.

## 1.5. Маркировка

Маркировка комплектов — по ГОСТ 10581—82, для изделий  
Госзаказа — по ГОСТ 19159—85.

## 1.6. Упаковка

Упаковка комплектов — по ГОСТ 10581—82, для изделий  
Госзаказа — по ГОСТ 19159—85.



## **2. ПРИЕМКА**

Правила приемки комплектов — по ГОСТ 23948—80.

## **3. МЕТОДЫ КОНТРОЛЯ**

Методы контроля качества комплектов — по ГОСТ 4103—82.

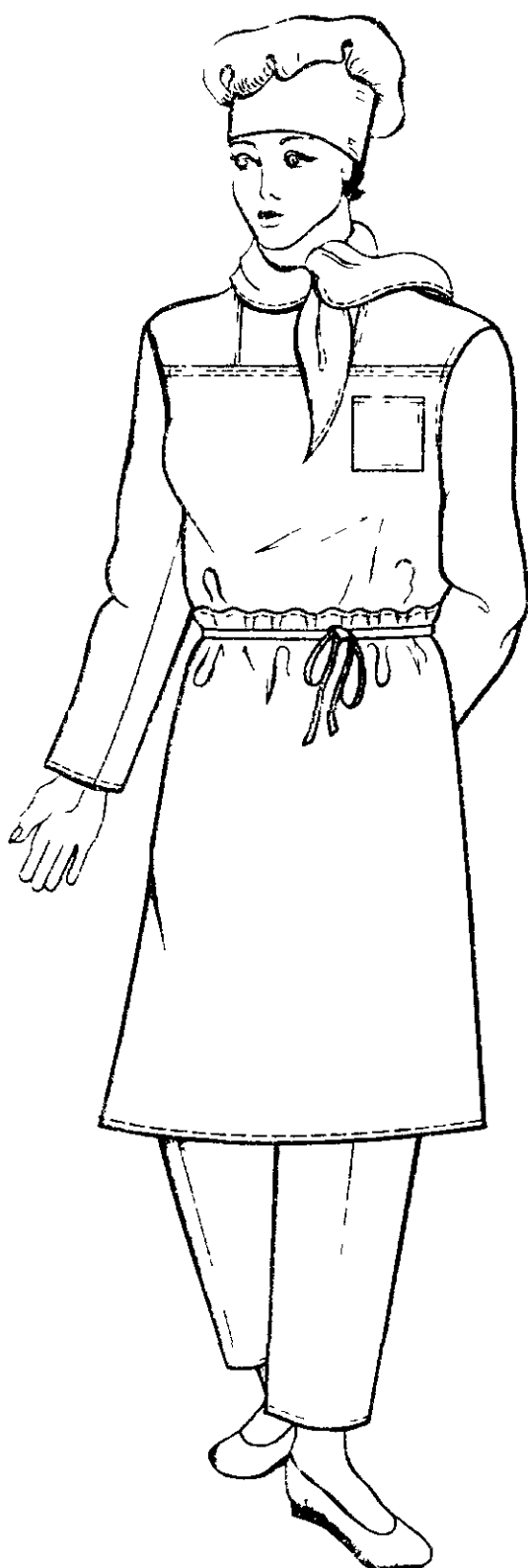
## **4. ТРАНСПОРТИРОВАНИЕ И ХРАНЕНИЕ**

Транспортирование и хранение комплектов — по ГОСТ 10581—82, для изделий Госзаказа — по ГОСТ 19159—85.

## **5. УКАЗАНИЯ ПО ЭКСПЛУАТАЦИИ**

5.1. Стирка и кипячение согласно приложению 2.

5.2. Дезинфекция одежды для работающих на предприятиях мясной промышленности проводится в соответствии с рекомендациями, утвержденными в установленном порядке.

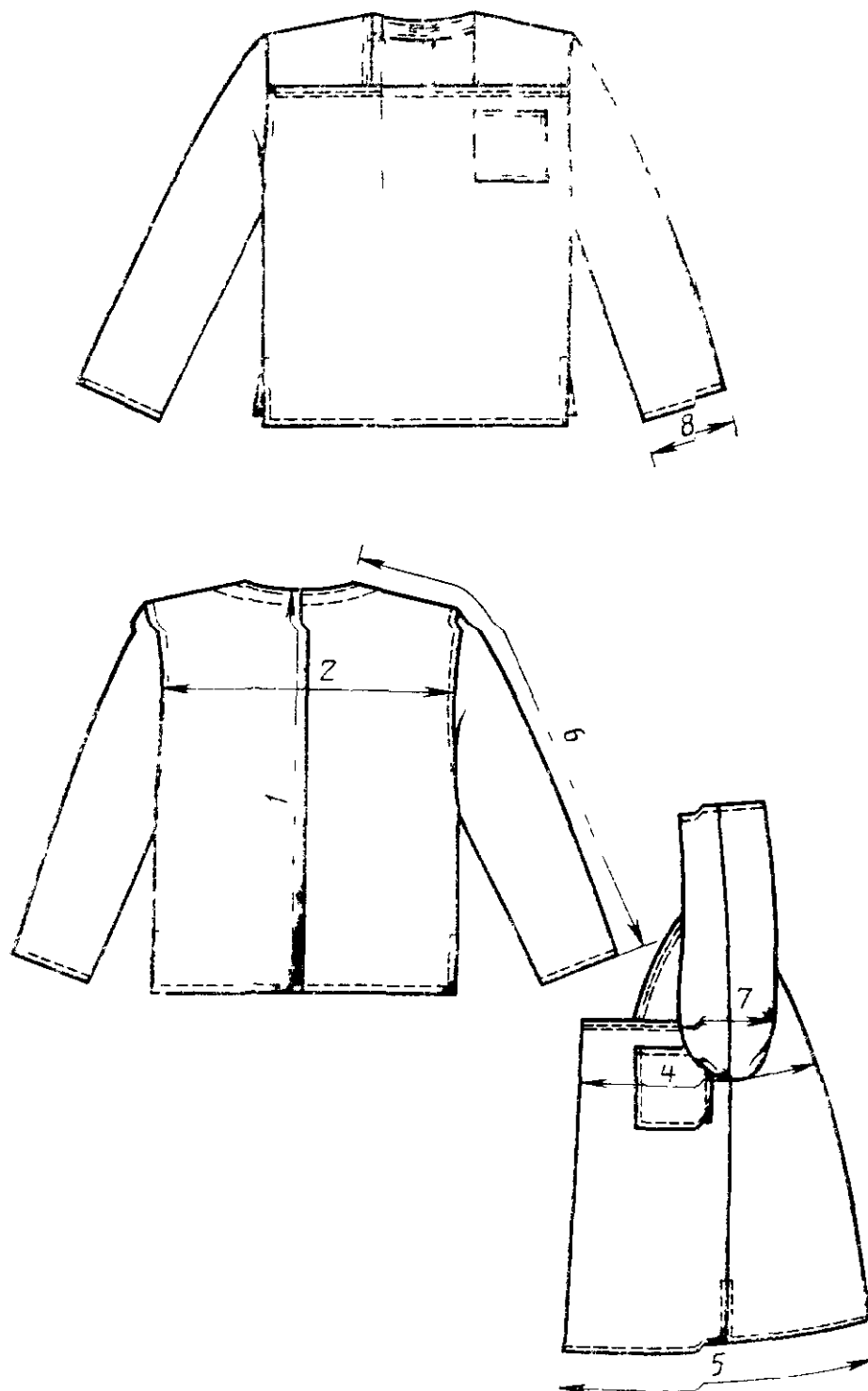


Черт. 1

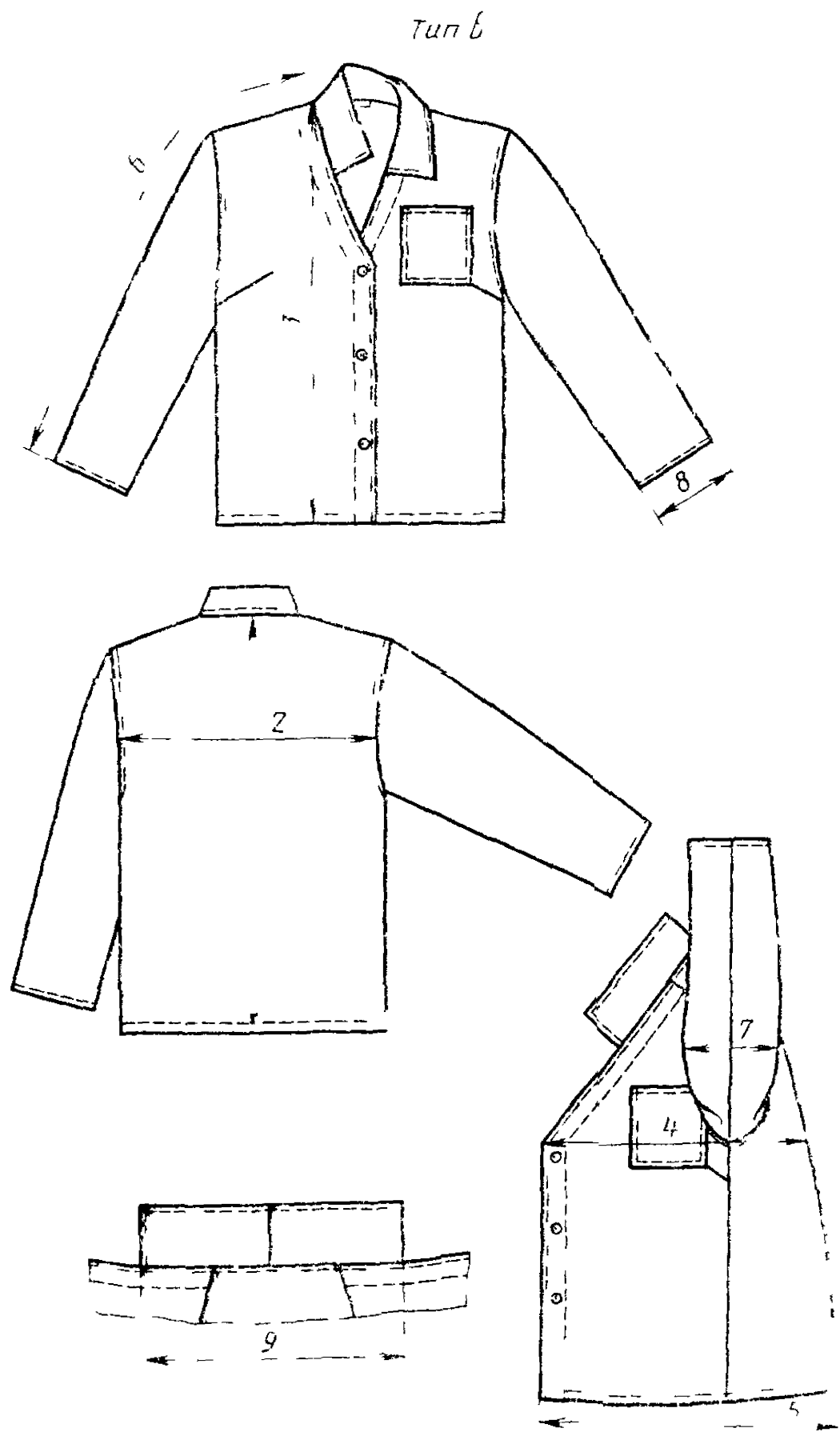
Тун Б



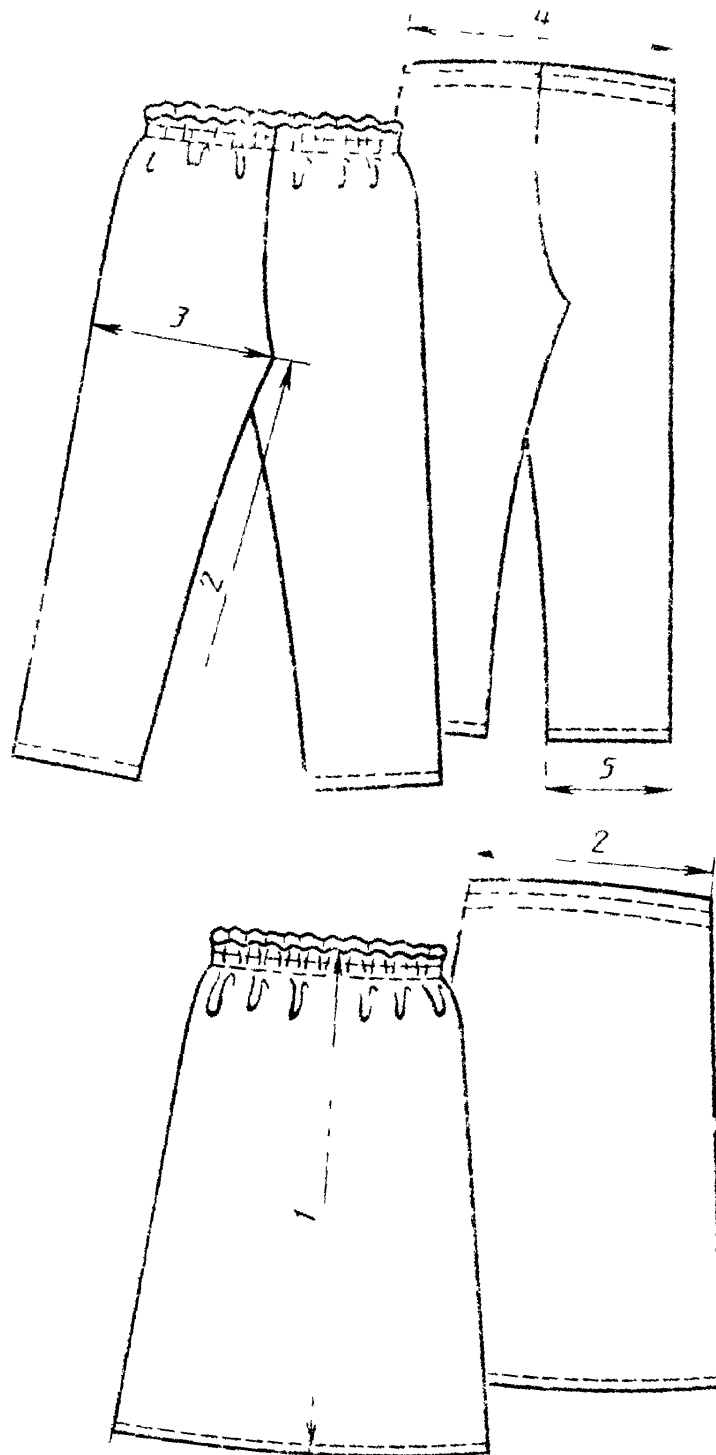
Черт. 2



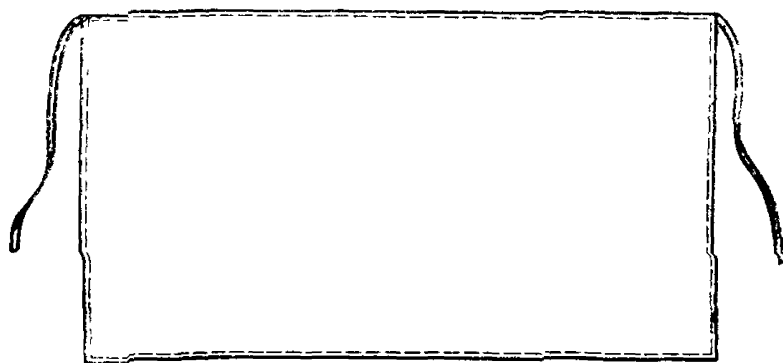
Черт. 3



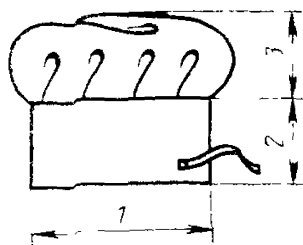
Черт. 4



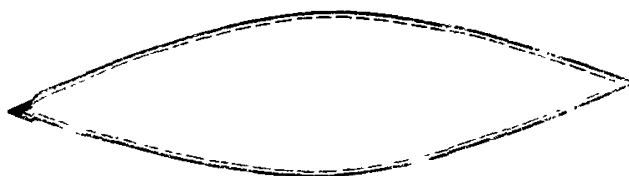
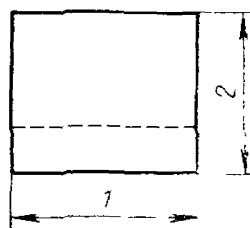
Черт. 5



Тун А



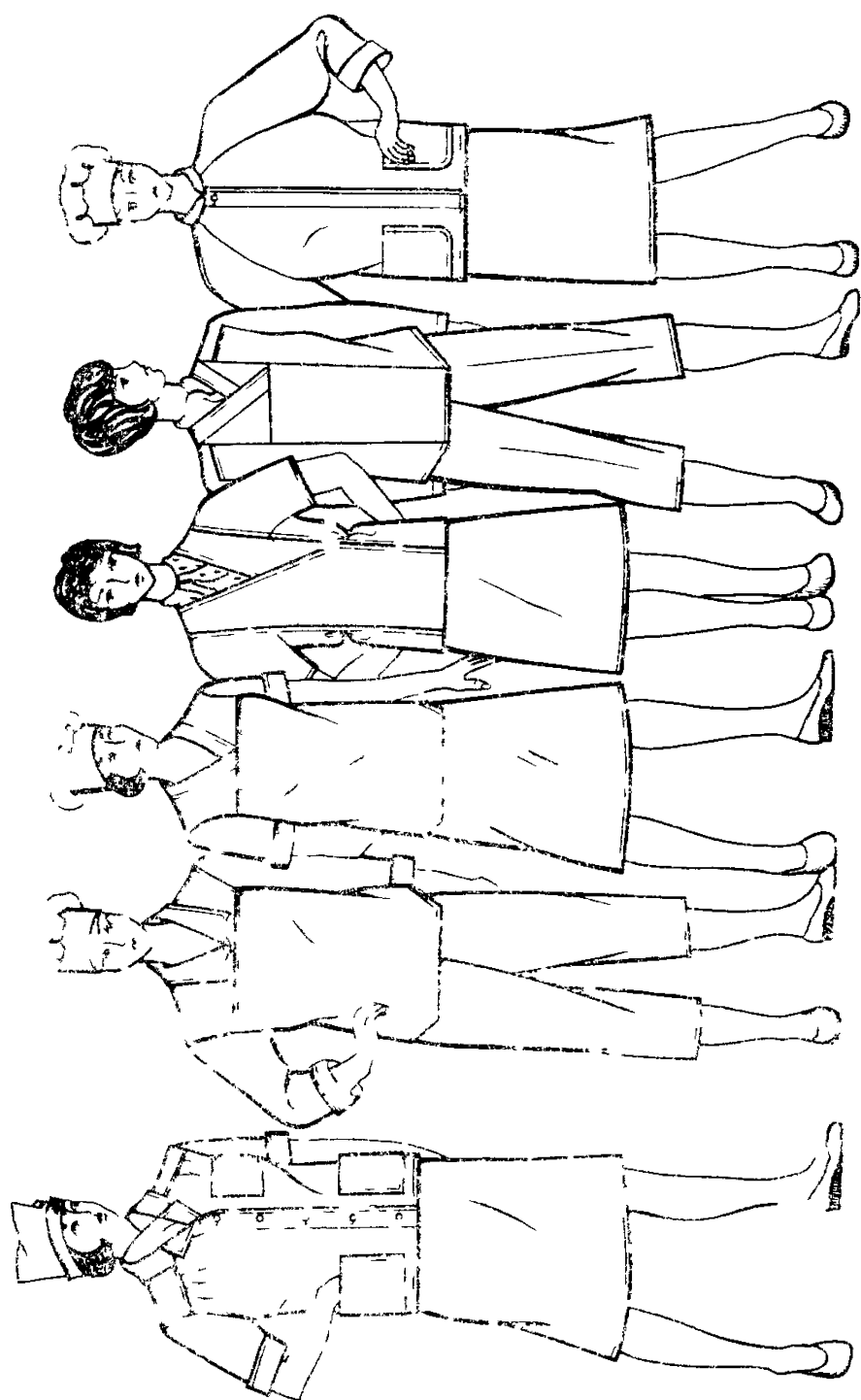
Тун Б



Черт. 6

ПРИЛОЖЕНИЕ 1

Рекомендуемое



Мод. 6

Мод. 5

Мод. 4

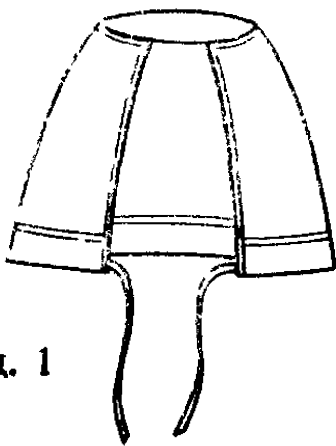
Мод. 3

Мод. 2

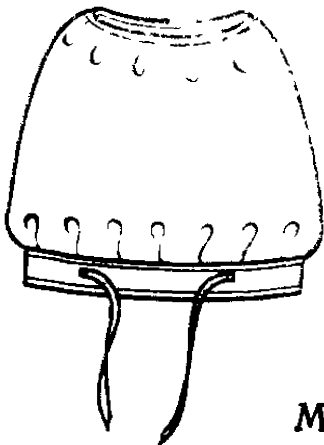
Мод. 1

Черт. 7

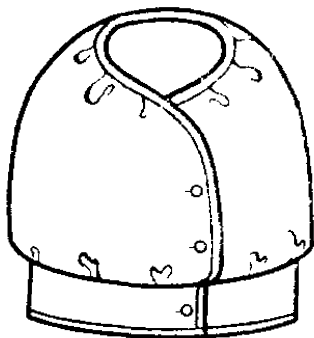




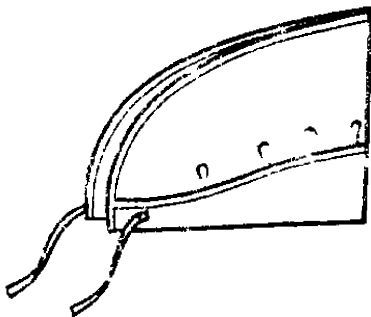
Мод. 1



Мод. 2



Мод. 3



Мод. 4

Черт. 8

ПРИЛОЖЕНИЕ 2

*Рекомендуемое*

**ПАМЯТКА**

Санитарную одежду рекомендуется стирать или кипятить в растворе, содержащем 5 г/дм<sup>3</sup> любого моющего препарата в стиральной машине в течение 10 мин с последующей промывкой. Глажение изделий производится утюгом или гладильным прессом при температуре 120—150°C.

## ИНФОРМАЦИОННЫЕ ДАННЫЕ

## 1. РАЗРАБОТАН И ВНЕСЕН Министерством легкой промышленности СССР

## ИСПОЛНИТЕЛИ

Т. Н. Кочегура, канд. техн. наук (руководитель темы);  
З. Д. Репина, Н. А. Латышева

## 2. УТВЕРЖДЕН И ВВЕДЕН В ДЕЙСТВИЕ Постановлением Государственного комитета СССР по стандартам от 25.03.88 № 734

3. Срок первой проверки — 1992 г.  
Периодичность проверки — 5 лет

## 4. ВЗАМЕН ГОСТ 9896—79

## 5. ССЫЛОЧНЫЕ НОРМАТИВНО-ТЕХНИЧЕСКИЕ ДОКУМЕНТЫ:

Обозначение НТД, на который дана ссылка	Номер раздела, пункта, подпункта
ГОСТ 12 4 031—84	1 3 2 7
ГОСТ 12 4 116—82	1 3 2 1
ГОСТ 4103—82	3
ГОСТ 6309—87	1 4
ГОСТ 9910—74	1 4
ГОСТ 10581—82	1 5, 1 6, 4
ГОСТ 11209—85	1 4
ГОСТ 11680—76	1 4
ГОСТ 12807—79	1 3 2 1
ГОСТ 19159—85	1, 5, 1 6, 4
ГОСТ 21790—76	1 4
ГОСТ 23948—80	2
ОСТ 17—284—87	1 4
ОСТ 17—582—76	1 4
ОСТ 17—591—86	1 4
ОСТ 17—805—85	1 4
ОСТ 17—921—82	1 4
ОСТ 17—699—83	1 4
ТУ 17 РСФСР 60—726—84	1 4
ТУ 17 РСФСР 60—10724—84	1 4
ТУ 17 ГССР 122—83	1 4
ТУ 17 КазССР 01—385—80	1 4

Редактор *А. А. Зимовнова*  
Технический редактор *И. Н. Дубина*  
Корректор *В. М. Смирнова*

Сдано в наб 12 04 88 Подп. в печ 16 06 88 1,25 усл п л 1,25 усл кр -отт 0,91 уч-изд л  
Тираж 7 000 Цена 5 коп

Ордена «Знак Почета» Издательство стандартов, 123840, Москва, ГСП, Новопресненский пер. 3  
Тяж. «Московский печатник». Москва, Лялин пер., 6 Зак 2188