

**РУЧКИ ТРУБЧАТЫЕ ТЕХНИЧЕСКИЕ.
АДАПТОРЫ ДЛЯ ЦИРКУЛЕЙ**

Издание официальное

БЗ 6—93/457

ГОССТАНДАРТ РОССИИ
Москва

Предисловие

1 РАЗРАБОТАН Московским научно-производственным объединением «Гамма» (МНПО «Гамма»)

ВНЕСЕН Техническим комитетом по стандартизации ТК 225 «Средства механизации и автоматизации управленческого и инженерно-технического труда

2 УТВЕРЖДЕН И ВВЕДЕН В ДЕЙСТВИЕ Постановлением Госстандарта России от 28.06.93 № 161

3 Настоящий стандарт подготовлен на основе аутентичного перевода международного стандарта ИСО 9176—88 «Трубчатые технические ручки. Адапторы для циркулей» и полностью ему соответствует

4 ВВЕДЕН ВПЕРВЫЕ

© Издательство стандартов, 1993

Настоящий стандарт не может быть полностью или частично воспроизведен, тиражирован и распространен без разрешения Госстандарта России

ГОСУДАРСТВЕННЫЙ СТАНДАРТ РОССИЙСКОЙ ФЕДЕРАЦИИ

РУЧКИ ТРУБЧАТЫЕ ТЕХНИЧЕСКИЕ. АДАПТОРЫ ДЛЯ ЦИРКУЛЕЙ

Tubular technical pens. Adaptor for compasses

Дата введения 1994—07—01

1 ОБЛАСТЬ ПРИМЕНЕНИЯ

Настоящий стандарт распространяется на адапторы для циркулей, предназначенные для крепления технических ручек, и устанавливает основные размеры адапторов, номинальный профиль, размеры его элементов, допуски диаметров резьбового соединения держателя и технической ручки.

2 НОРМАТИВНЫЕ ССЫЛКИ

В настоящем стандарте использована ссылка на следующий стандарт:

ГОСТ Р ИСО 9175—1—93 Наконечники трубчатые для технических ручек, использующих тушь для работы на кальке. Определения, размеры, обозначение, маркировка.

3 ОПРЕДЕЛЕНИЯ

В настоящем стандарте применяются следующие термины:

Ручка трубчатая техническая — по ГОСТ Р ИСО 9175—1.

Адаптор для циркулей — приспособление для технической ручки с циркулем, состоящее из пальца и держателя.

Палец — деталь, фиксированная (неразъемная) или регулируемая (разъемная) относительно держателя, и служащая для соединения с циркулем.

Держатель — пластина с резьбовым отверстием для удержания технической ручки и соединяемая с циркулем при помощи пальца.

4 ОСНОВНЫЕ РАЗМЕРЫ

Основные размеры адаптеров должны соответствовать: рисунку 1 — для деталей адаптеров с фиксированным соединением; рисунку 2 — для деталей с регулируемым соединением.

5 РЕЗЬБОВОЕ СОЕДИНЕНИЕ ДЕРЖАТЕЛЯ И ТЕХНИЧЕСКОЙ РУЧКИ

Номинальный профиль, размеры его элементов, допуски диаметров резьбы держателя и технической ручки должны соответствовать рисунку 3 и таблице 1.

В миллиметрах

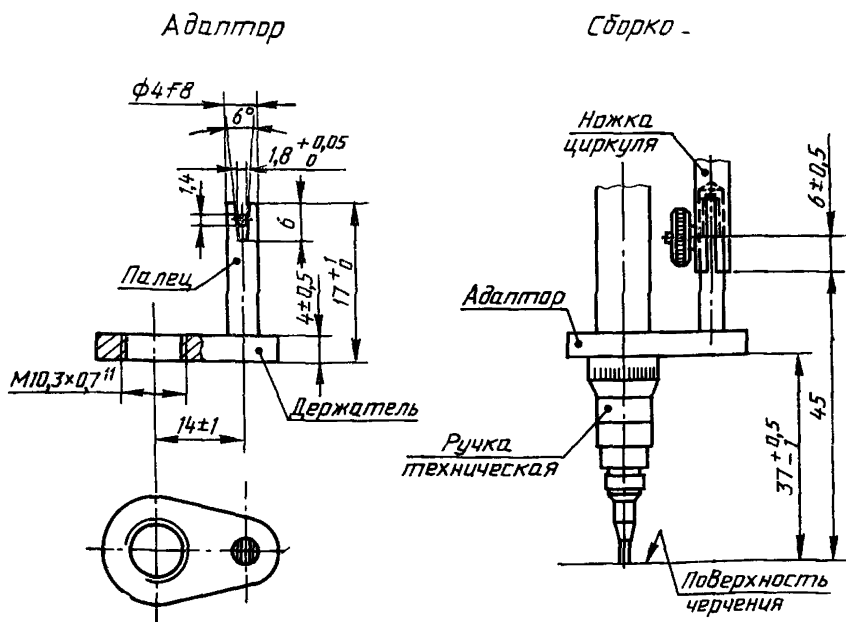


Рисунок 1 — Адаптор для циркулей с фиксированным пальцем

Примечание — Рисунок не определяет конструкцию адаптера

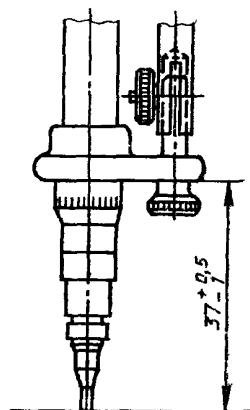
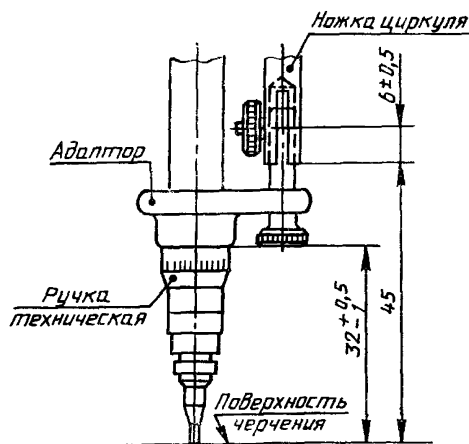
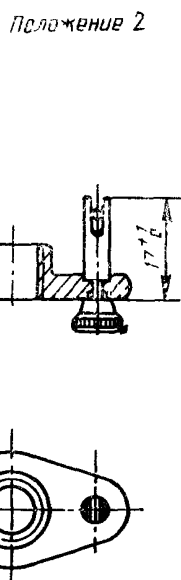
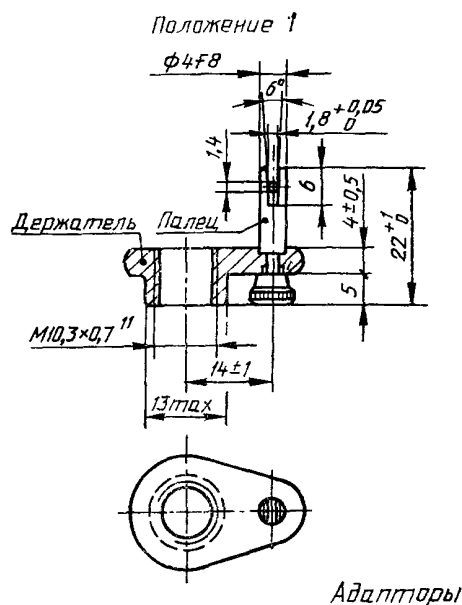


Рисунок 2 — Адаптор для циркулей с регулируемым пальцем

Примечание — Рисунок не определяет конструкцию адаптора.

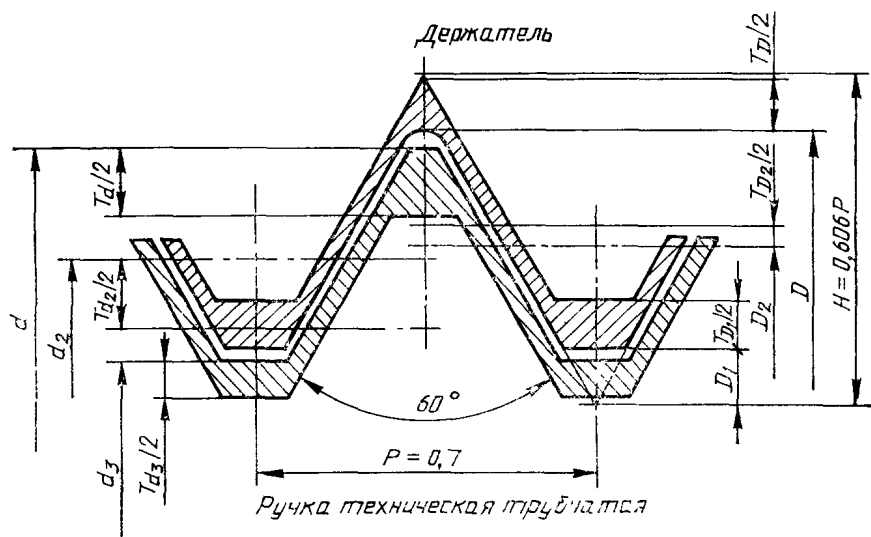


Рисунок 3 — Резьба метрическая

Таблица 1 — Размеры резьбы

В миллиметрах

Размер резьбы	Деталь	Наружный диаметр		Внутренний диаметр		Диаметр делитель- ной окружности	
		D	Допуск T_D	D_1	Допуск T_{D_1}	D_2	Допуск T_{D_2}
M10,3× ×0,7	Держатель (внутрен- няя резьба)	10,35	+0,21 0	9,46	+0,2 0	9,877	+0,085 0
		d	Допуск T_d	d_3	Допуск T_{d_3}	d_2	Допуск T_{d_2}
	Ручка тех- ническая (наружная резьба)	10,28	0 —0,28	9,42	0 —0,15	9,823	0 —0,28

6 ОБОЗНАЧЕНИЕ

Условное обозначение адапторов для циркулей должно состоять из:

- а) наименования «Адаптор для циркулей»;
- б) ссылки на настоящий стандарт;
- в) букв «F» или «A», в зависимости от вида соединения пальца и держателя:

F — с фиксированным (неразъемным) соединением деталей,

A — с регулируемым (разъемным) соединением деталей.

Пример условного обозначения адаптора с фиксированным соединением деталей:

Адаптор для циркулей ГОСТ Р ИСО 9176—93—F

УДК 744.34:006.354

Т75

Ключевые слова. ручки технические, адапторы для циркулей, область применения, определения, основные размеры, разьбовое соединение, обозначение

ОКП 42 6953

Редактор В. П. Огурцов

Технический редактор В. Н. Прусакова

Корректор Н. И. Гаврищук

Сдано в набор 17.08.93. Подп. в печ. 15.09.93. Усл. печ. л. 0,47. Усл. кр. отт. 0,47.
Уч.-изд. л. 0,32. Тир. 256 экз. С 676

Ордена «Знак Почета» Издательство стандартов, 107076, Москва, Колодезный пер., 14.
Калужская типография стандартов, ул. Московская, 256. Зак. 1752