

СССР — Управление по стандартизации при Совете Министров Союза ССР	ГОСУДАРСТВЕННЫЙ СТАНДАРТ	<b>ГОСТ</b> <b>5711—51</b>
	ЗАГОТОВКИ ДЛЯ ВЕСЕЛ МОРСКИХ ГРЕБНОПАРУСНЫХ И МОТОРНЫХ СУДОВ	
	Группа К22	

Настоящий стандарт распространяется на деревянные заготовки, поставляемые для изготовления весел морских гребнопарусных и моторных судов.

### 1. ТИПЫ И РАЗМЕРЫ

1. По форме заготовки подразделяются на: фигурные, имеющие форму согласно черт. 1 и 2, брусковые, имеющие форму согласно черт. 3.

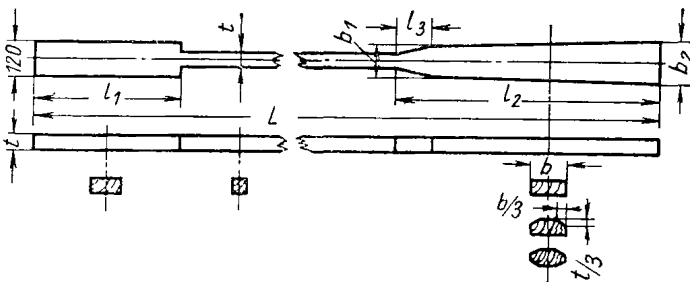
Примечание. Формы поперечных сечений брусковых заготовок и лопастей фигурных заготовок могут быть разными, как указано на черт. 1, 2 и 3.

2. По назначению заготовки подразделяются на:

- а) заготовки для вальковых весел (черт. 1 и 3),
- б) заготовки для распашных весел (черт. 2 и 3).

3. В зависимости от назначения и размеров заготовки подразделяются на 16 типов, указанных в п. 4.

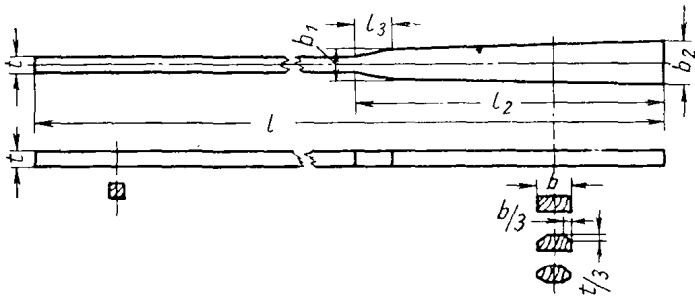
Примечание. По соглашению сторон могут поставляться по особым техническим условиям заготовки для многослойных клееных весел.



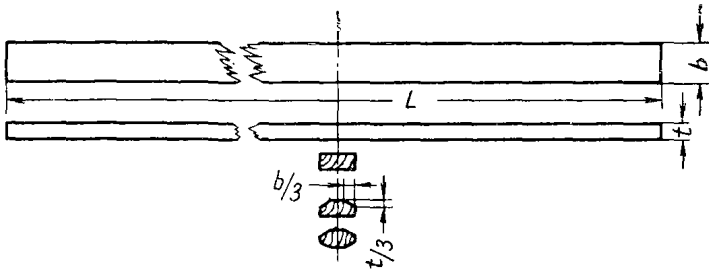
Черт. 1. Фигурная заготовка для валькового весла

Внесен Министерством лесной и бумажной промышленности СССР	Утвержден Управлением по стандартизации 3/III 1951 г.	Срок введения 1/VII 1951 г.
--	---	--------------------------------

Несоблюдение стандарта преследуется по закону. Перепечатка воспрещена



Черт. 2. Фигурная заготовка для распашного весла



Черт. 3. Брусовая заготовка

4. Размеры заготовок устанавливаются на черт. 1, 2, 3 и в следующей таблице:

Типы заготовок	Размеры заготовок в мм									
	брусовых			фигурных						
	L	b	t	L	l <sub>1</sub>	l <sub>2</sub>	l <sub>3</sub>	b	b <sub>2</sub>	t

Заготовки для вальковых весел (черт. 1 и 3)

1	2800	130	60	2800	650	970	100	80	130	60
2	3700	150	70	3700	700	1270	100	80	150	70
3	4100	150	60	4100	900	1400	100	80	150	60
4	4200	150	70	4200	850	1500	100	80	150	70
5	4400	150	70	4400	1000	1500	100	80	150	70

Типы заготовок	Размеры заготовок в мм									
	брусковых			фигурных						
	L	b	t	L	l <sub>1</sub>	l <sub>2</sub>	l <sub>3</sub>	b	b <sub>2</sub>	t
6	4700	150	75	4700	1200	1700	100	80	150	75
7	4900	150	75	4900	1350	1700	100	80	150	75
8	5200	150	80	5200	1400	1800	100	80	150	80
9	5400	150	80	5400	1600	1800	100	80	150	80

## Заготовки для распашных весел (черт. 2 и 3)

10	3800	135	60	3800	—	1300	100	80	135	60
11	4200	145	70	4200	—	1450	110	85	145	70
12	4500	150	70	4500	—	1540	140	90	150	70
13	4800	150	85	4800	—	1640	100	80	150	85
14	4800	155	70	4800	—	1750	150	95	155	70
15	5100	160	70	5100	—	1850	180	100	160	70
16	5400	150	85	5400	—	1750	100	80	150	85

Примечание. Размеры поперечных сечений заготовок установлены для древесины с влажностью в 15% абс. При большей влажности древесины сосновые и еловые заготовки должны иметь припуски на усушку по ГОСТ 6782—58, буковые и ясеневые заготовки — по ГОСТ 4369—52.

5. Отклонения от установленных размеров заготовок допускаются:

по длине заготовки	±30 мм
» » лопасти	±15 »
» ширине	±3 »
» толщине	±2 »

## II. ТЕХНИЧЕСКИЕ УСЛОВИЯ

6. Заготовки изготавливаются из древесины ясеня, бука, сосны и ели.

7. Поставка заготовок по породам и типам производится согласно обоснованной спецификации потребителя.

8. Влажность древесины заготовок, поставляемых в период с 1 апреля по 15 октября, не должна превышать 25% абс.

Влажность древесины заготовок, поставляемых в период с 15 октября по 1 апреля, не нормируется.

9. Качество древесины заготовок должно соответствовать следующим требованиям:

Наименования пороков древесины	Нормы допускаемых пороков
1. Сучки твердые сросшиеся, в том числе шпильные и лапчатые	<p>Допускаются размером до 8 мм — без ограничения количества, а свыше 8 до 12 мм не более одного сучка на 1 пог. м заготовки, при условии что они не выйдут на край лопасти весла.</p> <p>Примечания:</p> <ol style="list-style-type: none"> <li>1. Сумма размеров сучков, расположенных в одном поперечном сечении, не должна превышать 15 мм</li> <li>2. Размер сучка определяется расстоянием между двумя касательными к контуру сучка, проведенными параллельно продольной оси заготовки</li> </ol>
2. Химические окраски 3. Заболонные грибные окраски: а) синева и кофейная темнина б) плесень и плесневые окраски	<p>Допускаются без признаков загнивания</p> <p>Допускаются поверхностные в виде отдельных пятен и полос глубиной до 5 мм</p> <p>Допускаются</p>
4. Трещины	<p>Волосные (шириной до 0,5 мм и глубиной до 5 мм) допускаются без ограничения.</p> <p>Поверхностные трещины шириной более 0,5 мм допускаются глубиной до <math>\frac{1}{5}</math> толщины и длиной до <math>\frac{1}{10}</math> длины заготовки.</p> <p>Торцовые трещины допускаются длиной не более 60 мм от торца</p> <p>Примечание. Размеры трещин устанавливаются для заготовок с влажностью не более 25% абс. При большой влажности древесины допускаемые размеры трещин уменьшаются вдвое</p>
5. Косослой	<p>Допускается при отклонении волокон от прямого направления не более 2%</p>
6. Свилеватость, водослой	<p>Допускаются</p>
7. Завитки	<p>Допускаются при условии, если ширина полосы с перерезанными годовыми слоями не более <math>\frac{1}{3}</math> толщины или ширины заготовки</p>

## Примечания:

1. Пороки древесины определяются по ГОСТ 2140—43.\*
2. На концах фигурных и брусковых заготовок на расстоянии не более 60 мм от каждого торца, а также в брусковых заготовках (в зонах за пределами контура фигурной заготовки), допускаются всякие виды пороков древесины, кроме гнили. В остальных частях заготовок не упомянутые в настоящем стандарте пороки на допускаются.

\* Термины пороков древесины и их определения в стандарте сохранены временно по ГОСТ 2140—43. По мере пересмотра стандарта и внесения в него изменений будет осуществлена замена терминов по ГОСТ 2140—61.

10. В отношении степени точности и чистоты обработки заготовки должны соответствовать следующим требованиям:

Наименования дефектов	Нормы допускаемых дефектов
1. Обзол	Допускается на каждом ребре по всей длине брусковых заготовок и лопастей фигурных заготовок, при условии если пропиленная часть грани составляет не менее $\frac{2}{3}$ толщины или ширины заготовки (лопасти)
2. Кривизна	Допускается в плоскости перпендикулярной к лопасти весла со стрелой прогиба не более 10 мм, а в плоскости лопасти — со стрелой прогиба не более 5 мм
3. Крыловатость и продольная покоробленность	Допускаются, при условии что величина отклонения от плоскости составляет не более 1,5 мм на 1 пог. м длины заготовки
4. Поперечная покоробленность	Допускается со стрелой прогиба не более 2 мм
5. Непараллельность пластей и кромок	Непараллельность противоположных граней не должна выходить из пределов норм допускаемых отклонений по ширине и толщине заготовок
6. Дефекты пропила	Глубина рисок на поверхности заготовок не должна быть более 1 мм. Не допускаются мшистые и волнистые поверхности

### III. МАРКИРОВКА И ХРАНЕНИЕ

11. Заготовки должны быть маркированы. Маркировка наносится на один из торцов отбойным клеймом, штемпелем или кистью (несмываемой краской) и должна содержать клеймо ОТК, номер заготовки и знак завода-поставщика.

12. Торцы заготовок должны быть защищены от растрескивания влагозащитными замазками.

13. Заготовки должны храниться в специальных складах-хранилищах, уложенными в клетки на штабельных основаниях.

### IV. ПРАВИЛА ПРИЕМКИ

14. Заготовки предъявляются к сдаче отдельными партиями, рассортированными по породам, форме и размерам.

15. Проверка соответствия заготовок требованиям настоящего стандарта производится отделом технического контроля (ОТК) завода-поставщика путем осмотра каждой заготовки в отдельности.

16. Учет заготовок производится поштучно или в кубических метрах по ГОСТ 5306—64.

#### Замена

ГОСТ 6782—58 введен взамен ОСТ. ВКС 7367.

ГОСТ 4369—52 введен взамен ГОСТ 4369—48 и ОСТ НКЛес 8791/172.

ГОСТ 5306—64 введен взамен ГОСТ 5306—50.