



ГОСУДАРСТВЕННЫЙ СТАНДАРТ
СОЮЗА ССР

ДРОССЕЛИ СМАЗОЧНЫЕ

ГОСТ 20817—75

Издание официальное

Цена 3 коп.

ГОСУДАРСТВЕННЫЙ КОМИТЕТ СТАНДАРТОВ
СОВЕТА МИНИСТРОВ СССР

Москва

РАЗРАБОТАН Научно-исследовательским и проектно-конструкторским институтом промышленных гидроприводов и гидроавтоматики (ВНИИГИДРОПРИВОД)

Директор Степунин И. М.
Руководители темы: Ливада Г. Ф., Коростелев Ю. В.
Исполнитель Кантемир Л. В.

Елгавским машиностроительным заводом (ЕМЗ)

Гл. инженер Ковалев У. С.
Руководитель темы Судов Л. В.

Всесоюзным научно-исследовательским институтом по нормализации в машиностроении (ВНИИНМАШ)

Директор Верченко В. Р.
Руководитель темы Рогов К. Р.
Исполнитель Устинова Г. И.

ВНЕСЕН Министерством станкостроительной и инструментальной промышленности

Член Коллегии Трефилов В. А.

ПОДГОТОВЛЕН К УТВЕРЖДЕНИЮ Всесоюзным научно-исследовательским институтом по нормализации в машиностроении (ВНИИНМАШ)

Директор Верченко В. Р.

УТВЕРЖДЕН И ВВЕДЕН В ДЕЙСТВИЕ Постановлением Государственного комитета стандартов Совета Министров СССР от 12 мая 1975 г. № 1237

ДРОССЕЛИ СМАЗОЧНЫЕ

Lubrication restrictions

**ГОСТ
20817—75****Взамен
ГОСТ 9684—61
в части типа III**

Постановлением Государственного комитета стандартов Совета Министров СССР от 12 мая 1975 г. № 1237 срок действия установлен

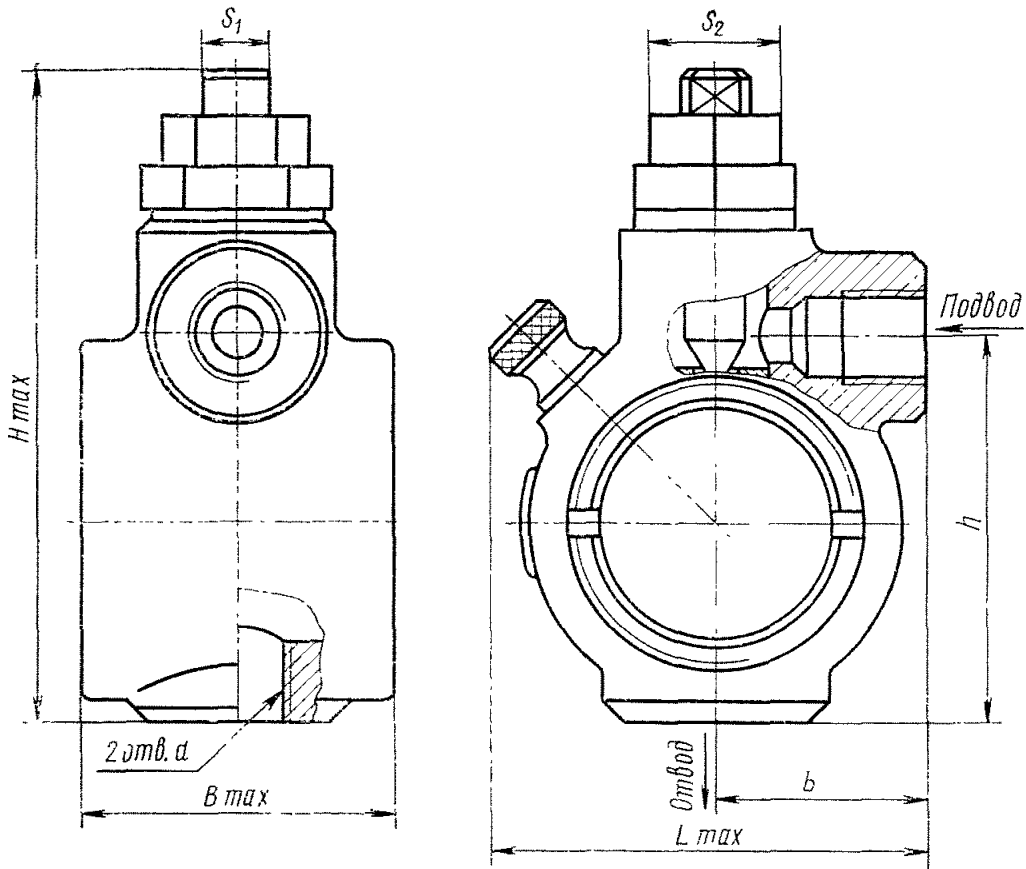
с 01.01 1977 г.
до 01.01 1982 г.

Несоблюдение стандарта преследуется по закону

Настоящий стандарт распространяется на дроссели, предназначенные для регулирования подачи и визуального наблюдения за потоком жидкого смазочного материала, отфильтрованного в соответствии с требованиями, предъявленными к 14-му классу чистоты по ГОСТ 17216—71, с кинематической вязкостью от 4 до 400 мм²/с (сСт) при температуре окружающей среды и смазочного материала от 5 до 45°C.

1. ОСНОВНЫЕ ПАРАМЕТРЫ И РАЗМЕРЫ

1.1. Основные параметры при номинальном давлении 0,4 МПа (~ 4 кгс/см²) и размеры смазочных дросселей должны соответствовать указанным на чертеже и в таблице.



Условный проход L , мм	ГОСТ d 6211—69	Номинальный поток рабочей жидкости, л/мин	S_1 (пред. откл. —0,10)	S_2 (пред. откл. —0,14)	L	H	h		R	b (пред. откл. —0,34)	Масса, кг. не более	
							Номинал.	Пред. откл.				
мм												
10	К Труб $\frac{3}{8}$ "	1	8	22	84	110	66	—0,40	54	35	2,0	
16	К Труб $\frac{1}{2}$ "											
20	К Труб $\frac{3}{4}$ "	1,6				103	144	90	—0,46	68	40	2,6
25	К Труб 1"											

Перепад давления при номинальном потоке через полностью открытый дроссель — не более 0,05 МПа ($\sim 0,5$ кгс/см²).

Пример условного обозначения дросселя с условным проходом D_y 16 мм:

Дроссель 16 ГОСТ 20817—75

Условные обозначения дросселей по настоящему стандарту и ГОСТ 9684—61 приведены в справочном приложении.

2. ТЕХНИЧЕСКИЕ ТРЕБОВАНИЯ

2.1. Смазочные дроссели должны изготавливаться в соответствии с требованиями ГОСТ 19099—73 и настоящего стандарта по рабочим чертежам, утвержденным в установленном порядке.

2.2. Утечки смазочного материала через отвод при полностью закрытом дросселе при давлении 0,4 МПа (~ 4 кгс/см²) не должны превышать трех капель в минуту.

2.3. Внутренняя полость дросселя должна быть покрыта краской белого цвета.

2.4. Дроссели, предназначенные для районов с тропическим климатом, должны изготавливаться в соответствии с требованиями ГОСТ 15151—69.

2.5. Срок службы дросселей должен составлять не менее четырех лет, средний ресурс — 25000 ч.

Предельное состояние дросселя определяется утечкой смазочного материала до 25 капель в минуту или износом его основных деталей (корпуса, седла, клапана), делающих их непригодными для ремонта.

2.6. Внешний вид дросселя должен соответствовать эталону, утвержденному в установленном порядке.

2.7. Срок хранения дросселей — 3 года.

3. ПРАВИЛА ПРИЕМКИ

3.1. Предприятие-изготовитель должно проводить типовые, периодические и приемо-сдаточные испытания для проверки соответствия дросселей требованиям настоящего стандарта.

3.2. Приемо-сдаточным испытаниям следует подвергать каждый дроссель для проверки на соответствие требованиям пп. 2.1 и 2.6.

3.3. При периодических испытаниях, проводимых на пяти дросселях, следует проверять соответствие требованиям пп 1.1; 2.1—2.6.

Типовые и периодические испытания дросселей следует проводить не реже одного раза в три года.

3.4. Испытания следует проводить на жидком смазочном материале с кинематической вязкостью от 4 до 400 мм²/с (сСт) при температуре окружающей среды и рабочей жидкости от 15 до 30°С.

4. МЕТОДЫ ИСПЫТАНИЙ

4.1. Перепад давлений (п. 1.1) следует определять по двум манометрам, установленным перед дросселем и после него, или по дифференциальному манометру при номинальном потоке рабочей жидкости.

Номинальный поток следует определять по ГОСТ 17108—71.

4.2. Герметичность дросселя (п. 2.1) следует проверять давлением 0,5 МПа (~ 5 кгс/см²) визуалью при открытом дросселе и заглушенном выходном отверстии в течение 2 мин. При этом потекие наружных поверхностей, течь по резьбам не допускаются.

4.3. Ресурс (п. 2.5) следует определять путем эксплуатационных наблюдений.

5. МАРКИРОВКА, УПАКОВКА, ТРАНСПОРТИРОВАНИЕ И ХРАНЕНИЕ

5.1. Маркировка, упаковка, транспортирование и хранение дросселей — по ГОСТ 15108—69.

6. ГАРАНТИИ ИЗГОТОВИТЕЛЯ

6.1. Предприятие-изготовитель должно гарантировать соответствие дросселей требованиям настоящего стандарта при соблюдении потребителем условий эксплуатации и хранения.

6.2. Гарантийный срок — 18 месяцев со дня ввода дросселей в эксплуатацию.

ПРИЛОЖЕНИЕ к ГОСТ 20817—75
Справочное

**Сопоставление условных обозначений смазочных дросселей
по настоящему стандарту и ГОСТ 9684—61**

ГОСТ 20817—75		ГОСТ 9684—61	
Дроссель 10	ГОСТ 20817—75	Указатель подачи III АД 10	ГОСТ 9684—61
То же	16	То же	III АД 15
»	20	»	III АД 20
»	25	»	III АД 25

Редактор *В. П. Огурцов*
Технический редактор *В. Н. Солдатова*
Корректор *Э. В. Мигай*

Слано в наб. 22 05.75 Подп. в печ 05 09.75. 0,5 п. л. Тир. 8000. Цена 3 роп.

Издательство стандартов, Москва, П-22, Новогресьненский пер. д. 3.
Вильнюсская типография Издательства стандартов, ул. Миндауго, 12/14. Зак. 2355

Изменение № 1 ГОСТ 20817—75 Дроссели смазочные

**Постановлением Государственного комитета СССР по стандартам от 30.07.82
№ 2975 срок введения установлен**

с 01.01.83

Наименование стандарта дополнить словами: «Технические условия»; «Specifications».

На обложке и первой странице стандарта под словами: «Издание официальное» проставить букву: Е.

Под наименованием стандарта проставить код: ОКП 41 5224.

Вводная часть. Заменить слова: «окружающей среды и смазочного материала от 5 до 45 °С» на «окружающей среды от 1 до 55 °С и смазочного материала от 5 до 50 °С»;

дополнить абзацем:

«Стандарт устанавливает требования к дросселям, изготовляемым для нужд народного хозяйства и экспорта».

Пункт 1.1. Таблица. Головка. Заменить слово: «поток» на «расход»;

графы S_1 , S_2 , b . Заменить предельные значения: $-0,10$ на $-0,36$; $-0,14$ на $-0,52$; $-0,34$ на $-0,62$;

графа h . Заменить предельные отклонения: $-0,40$ на $-0,74$; $-0,46$ на $-0,87$;

графа «Масса». Заменить значения: 2,0 на 1,6; 2,6 на 2,2.

Абзац под таблицей. Заменить слово: «поток» на «расход».

Пример условного обозначения изложить в новой редакции:

«Пример условного обозначения дросселя с условным проходом D_y 16 мм климатического исполнения УХЛ1:

Дроссель 16 — УХЛ1 ГОСТ 20817—75

(Продолжение см. стр. 84)

(Продолжение изменения к ГОСТ 20817—75)

То же, климатического исполнения 04:

Дроссель 16—04 ГОСТ 20817—75».

Раздел 2 дополнить пунктом — 2.8:

«2.8. Климатические исполнения дросселей — УХЛ4 и 04 по ГОСТ 15150—69».

Стандарт дополнить разделом — 2а:

«2а. Требования безопасности

2а.1. Требования безопасности — по ГОСТ 16028—70 и ГОСТ 12.2.040—79».

Пункт 3.1 изложить в новой редакции:

«3.1. Правила приемки дросселей — по ГОСТ 22976—78».

Пункт 3.3. Исключить слова: «Типовые и».

Пункт 3.4. Заменить слова: «рабочей жидкости» на «смазочного материала».

Пункт 4.1. Заменить слово и ссылку: «поток» на «расход», ГОСТ 17108—71 на ГОСТ 17108—79.

Пункт 5.1. Заменить ссылку: ГОСТ 15108—69 на ГОСТ 15108—80.

Пункт 6.1 изложить в новой редакции:

«6.1. Предприятие-изготовитель должно гарантировать соответствие дросселей требованиям настоящего стандарта при соблюдении условий эксплуатации, транспортирования и хранения».

Пункт 6.2 после слова «срок» дополнить словом: «эксплуатации»; дополнить абзацем:

«Гарантийный срок эксплуатации дросселей, предназначенных для экспорта — 12 мес со дня ввода в эксплуатацию, но не более 24 мес с момента проследования через Государственную границу СССР».

Приложение исключить.

(ИУС № 11 1982 г.)