



ГОСУДАРСТВЕННЫЙ СТАНДАРТ  
С О Ю З А С С Р

---

# РУЧКИ ДЛЯ ОКОН И ДВЕРЕЙ

ТИПЫ И ОСНОВНЫЕ РАЗМЕРЫ

ГОСТ 5087—72

Издание официальное

ГОСУДАРСТВЕННЫЙ КОМИТЕТ  
СОВЕТА МИНИСТРОВ СССР  
ПО ДЕЛАМ СТРОИТЕЛЬСТВА  
М о с к в а



## РУЧКИ ДЛЯ ОКОН И ДВЕРЕЙ

## Типы и основные размеры

Window and door handles.  
Types and principal dimensions

# ГОСТ

## 5087-72

Взамен  
ГОСТ 5087-65

Постановлением Государственного комитета Совета Министров СССР по делам строительства от 18 июля 1972 г. № 137 срок введения установлен

с 01.01. 1973 г.

Несоблюдение стандарта преследуется по закону

1. Настоящий стандарт распространяется на ручки для деревянных окон и дверей, применяемых в массовом строительстве жилых и общественных зданий.

Стандарт не распространяется на ручки для деревянных окон и дверей, применяемых в строительстве общественных зданий с повышенными архитектурными требованиями (театры, музеи, дворцы культуры, выставочные павильоны и др.).

Примеры рекомендуемой установки ручек на деревянных окнах и дверях приведены в приложении к настоящему стандарту.

2. Типы и основные размеры ручек должны соответствовать указанным на черт. 1—6.

Наименования и условные обозначения ручек-скоб и ручек-кнопок и рекомендуемая область их применения приведены в следующей таблице.

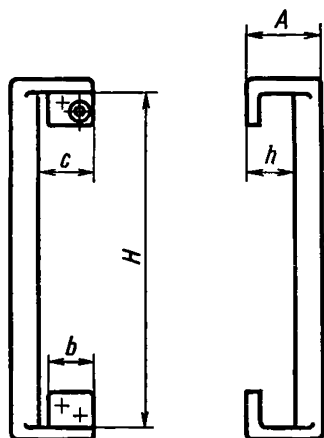
Условные обозначения типов	Типоразмеры	Наименования ручек	Рекомендуемая область применения	Номера чертежей
РС	РС 80	Ручка-скоба	Для окон с раздельными переплетами и балконных дверей с раздельными полотнами жилых зданий	Черт. 1
	РС 100	То же	Для окон с раздельными переплетами общественных зданий и внутренних дверей жилых зданий	То же

Продолжение

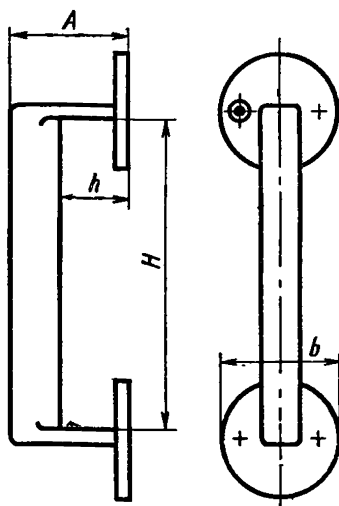
Условные обозначения типов	Типоразмеры	Наименования ручек	Рекомендуемая область применения	Номера чертежей
РС	РС 140	Ручка-скоба	Для входных дверей в квартиры и внутренних дверей общественных зданий	Черт. 1
	РС 200	То же	Для входных дверей в здания	То же
	РС 250	»	То же	»
	РС 300	»	»	»
	РС 400	»	»	»
	РС 500	»	»	»
РКЛ	РКЛ	Ручка-кнопка	Для внутренних дверей жилых зданий	Черт. 2
РКС	РКС	Ручка-кнопка на лапке со сквозным стержнем	То же	Черт. 3
	РКШ	Ручка-кнопка на лапке шкафная	Для внутренних дверей встроенных шкафов	То же
РФЦП	РФЦП	Ручка фалевая на планке	Область применения определяется назначением соответствующих замков или защелок	Черт. 4
РФЦД	РФЦД	То же	То же	То же
РФСП	РФСП	»	»	Черт. 5
РФСД	РФСД	»	»	То же
РФЛ	РФЛ	Ручка фалевая на лапке	»	Черт. 6
РФД	РФД	»	»	То же

Ручка-скоба  
Тип РС

Вариант I



Вариант II



Черт. 1

Размеры в мм

Типоразмеры ручек-скоб	H	A	h	C, не более	b, не более	Шурупы по ГОСТ 1145—70 или ГОСТ 1146—70	
						Размер	Количество
РС 80	80±5	35—48	25—30	30	35	A4×25	4
РС 100	100±5	35—48	25—35	30	35	A4×25	4
РС 140	140±5	Не нормируется	40—45	40	40	A4×25	4
РС 200	200±5	То же	Не менее 50	45	45	A4×40	4
РС 250	250±5	»	Не менее 50	55	55	A4×40	6—8
РС 300	300±5	»	Не менее 50	80	55	A5×40	6—8
РС 400	400±5	»	Не менее 50	80	65	A5×40	6—8
РС 500	500±5	»	Не менее 50	80	65	A5×40	6—8

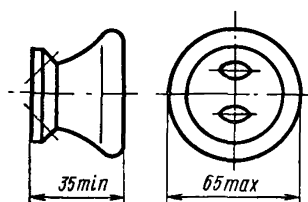
Примечание. Ручки-скобы типоразмеров РС 250—РС 500 мм допускаются крепить винтами по ГОСТ 17475—72 или ГОСТ 17474—72 в количестве 4—6 шт.

Пример условного обозначения ручки-скобы  
H = 80 мм:

*Ручка РС 80 ГОСТ 5087—72*

**Ручка-кнопка на лапке**

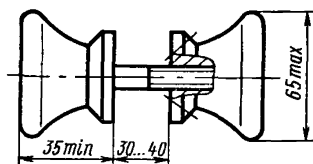
**Тип РКЛ**



Черт. 2

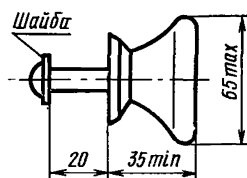
**Ручка-кнопка на лапке  
со сквозным стержнем**

**Тип РКС**



**Ручка-кнопка на лапке  
шкафная**

**Тип РКШ**



Черт. 3

Шурупы А4×25 по ГОСТ 1145—70.

Примеры условных обозначений:

ручки-кнопки на лапке:

*Ручка РКЛ ГОСТ 5087—72*

ручки-кнопки на лапке со сквозным стержнем:

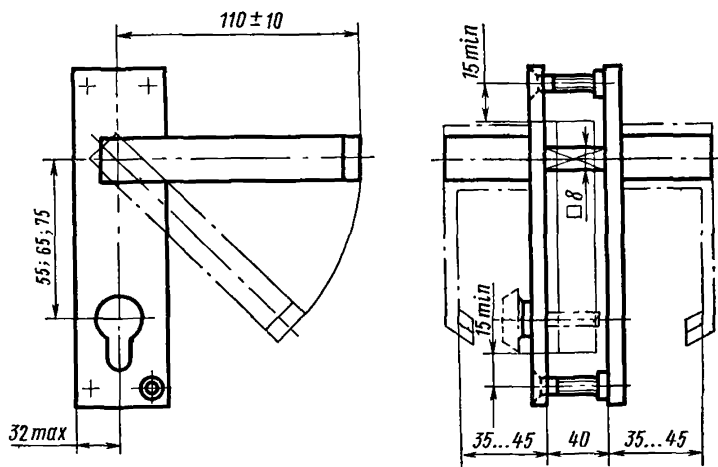
*Ручка РКС ГОСТ 5087—72*

ручки-кнопки на лапке шкафной:

*Ручка РКШ ГОСТ 5087—72*

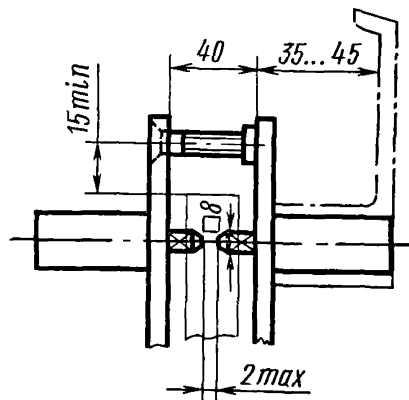
Ручка фалевая на планке для врезного фалевого цилиндрического замка  
без дополнительного запираения (комплект 2 шт.).

Тип РФЦП



Ручка фалевая на планке для врезного фалевого цилиндрического замка  
с дополнительным запираением (комплект 2 шт.).

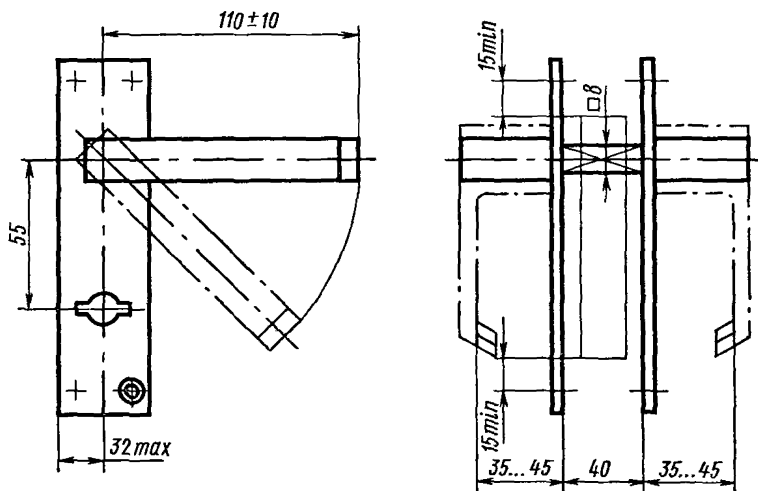
Тип РФЦД



Черт. 4

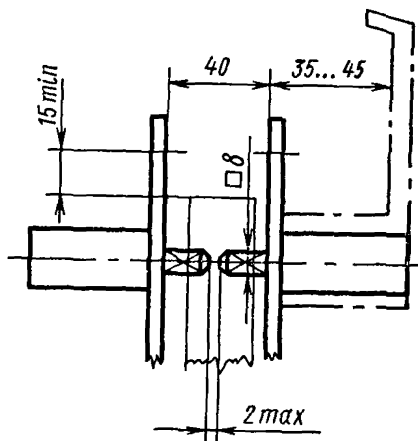
Ручка фалевая на планке для врезного фалевого  
сувальдного замка  
а) без дополнительного запираения [комплект 2 шт.].

Тип РФСП



б) с дополнительным запираением [комплект 2 шт.].

Тип РФСД

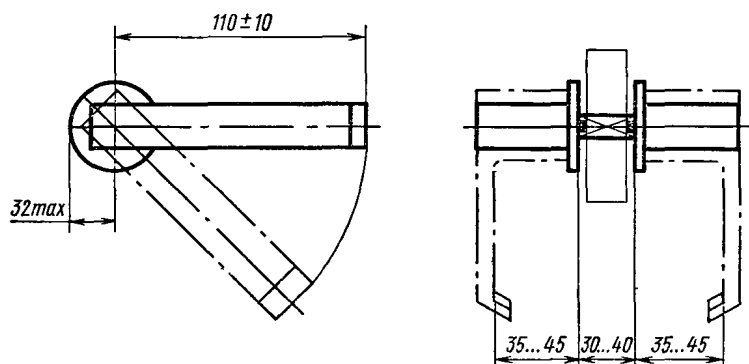


Черт. 5



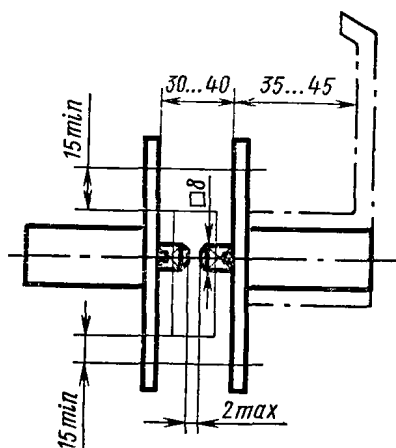
Ручка фалевая на лапке для врезной фалевой защелки  
а) без дополнительного запираения (комплект 2 шт.).

Т и п Р Ф Л



б) с дополнительным запираением (комплект 2 шт.).

Т и п Р Ф Д



Черт. 6

Для крепления ручек типов РФЦП и РФЦД на входных дверях должны применяться винты М5 по ГОСТ 17475—72 (3—4 шт. на комплект).

Для крепления ручек указанных типов на внутренних дверях допускается применение шурупов А4×13 по ГОСТ 1145—70 или по ГОСТ 1146—70 (6—8 шт. на комплект).

Ручки типа РФЦП входят в комплект врезных фалевых цилиндровых замков без дополнительного запираения.

Ручки типа РФЦД входят в комплект врезных фалевых цилиндровых замков с дополнительным запираением.

Примеры условных обозначений:

ручки фалевой на планке для врезного фалевого цилиндрового замка без дополнительного запираения и без механизма возврата рукоятки:

*Ручка РФЦП ГОСТ 5087—72*

ручки фалевой на планке для врезного фалевого цилиндрового замка без дополнительного запираения, с механизмом возврата рукоятки:

*Ручка РФЦП (В) ГОСТ 5087—72*

ручки фалевой на планке для врезного фалевого цилиндрового замка с дополнительным запираением без механизма возврата рукоятки:

*Ручка РФЦД ГОСТ 5087—72*

ручки фалевой на планке для врезного фалевого цилиндрового замка с дополнительным запираением и с механизмом возврата рукоятки:

*Ручка РФЦД (В) ГОСТ 5087—72*

Для крепления ручек типов РФСП и РФСД применяются шурупы А4×25 по ГОСТ 1145—70 или ГОСТ 1146—70 (6—8 шт. на комплект).

Ручки типа РФСП входят в комплект врезных фалевых сувальдных замков без дополнительного запираения.

Ручки типа РФСД входят в комплект врезных фалевых сувальдных замков с дополнительным запираением.

Примеры условных обозначений:

ручки фалевой на планке для врезного фалевого сувальдного замка без дополнительного запираения и без механизма возврата рукоятки:

*Ручка РФСП ГОСТ 5087—72*

ручки фалевой на планке для врезного фалевого сувальдного замка без дополнительного запираения, с механизмом возврата рукоятки:

*Ручка РФСП (В) ГОСТ 5087—72*

ручки фалевой на планке для врезного фалевого сувальдного замка с дополнительным запираением, без механизма возврата рукоятки:

*Ручка РФСД ГОСТ 5087—72*

ручки фалевой на планке для врезного фалевого сувальдного замка с допонительным запираением и с механизмом возврата рукоятки:

*Ручка РФСД (В) ГОСТ 5087—72*

Для крепления ручек типов РФЛ и РФД применяются шурупы А4×20 по ГОСТ 1145—70 или ГОСТ 1146—70 (4 шт. на комплект).

Ручки типа РФД входят в комплект врезных фалевых защелок без дополнительного запираения.

Ручки типа РФД входят в комплект врезных фалевых защелок с дополнительным запираением.

Примеры условных обозначений:

ручки фалевой на лапке для врезной фалевой защелки без дополнительного запираения и без механизма возврата рукоятки:

*Ручка РФЛ ГОСТ 5087—72*

ручки фалевой на лапке для врезной фалевой защелки без дополнительного запираения, с механизмом возврата рукоятки:

*Ручка РФЛ (В) ГОСТ 5087—72*

ручки фалевой на лапке для врезной фалевой защелки с дополнительным запираением, без механизма возврата рукоятки:

*Ручка РФД ГОСТ 5087—72*

ручки фалевой на лапке для врезной фалевой защелки с дополнительным запираением и с механизмом возврата рукоятки:

*Ручка РФД (В) ГОСТ 5087—72*

3. Технические требования, правила приемки и методы испытаний, маркировка, упаковка, транспортирование и хранение ручек должны соответствовать требованиям ГОСТ 538—72 и настоящего стандарта.

4. Форма, конструкция, допускаемые отклонения от размеров, а также материалы и отделка ручек должны соответствовать рабочим чертежам и эталонам, утвержденным министерством, ведомством или исполкомом Совета депутатов трудящихся, в ведении которого находится предприятие-изготовитель, и согласованным с базовой организацией по стандартизации приборов для окон и дверей — Специальным проектным конструкторско-технологическим бюро (СПКТБ) Главсантехпрома Министерства строительных материалов СССР.

5. Ручки фалевые на планках или на лапках для врезных фалевых замков и защелок без дополнительного запираения и с дополнительным запираением могут быть без механизма возврата и с механизмом возврата рукояток.

В ручках без механизма возврата возврат рукояток обеспечивается механизмом запорного устройства замка или защелки.

6. Форма и размеры планки фалевой ручки должны быть такими, чтобы цилиндровый механизм замка после установки выступал из плоскости планки не более чем на 3 мм.

7. Конструкция крепления планок фалевых ручек и накладок, обрамляющих цилиндровый механизм замка, должна исключать возможность их снятия с наружной стороны входных дверей в квартиры.

8. Рукоятки ручек-скоб и ручек-кнопок не должны провертываться.

9. Ручки должны поставляться комплектно с крепежными изделиями (шурупами, винтами).

10. Каждый комплект ручек должен завертываться в плотную бумагу или упаковываться в картонную коробку.

По согласованию предприятия-поставщика с потребителем ручки можно укладывать в ящики плотными рядами без упаковки их в коробки или пачки.

---

#### **Замена**

---

ГОСТ 17474—72 введен взамен ГОСТ 1475—62.

ГОСТ 17475—72 введен взамен ГОСТ 1490—62.

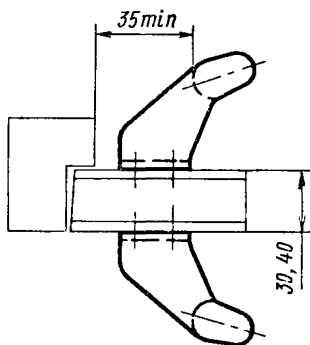
---

ПРИЛОЖЕНИЕ к ГОСТ 5087—72  
Рекомендуемое

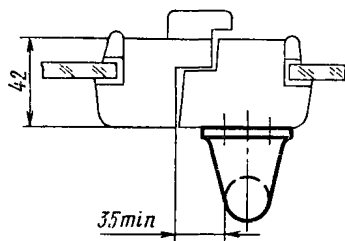
ПРИМЕРЫ УСТАНОВКИ РУЧЕК НА ДЕРЕВЯННЫХ ОКНАХ  
И ДВЕРЯХ

Ручка-скоба. Тип РС

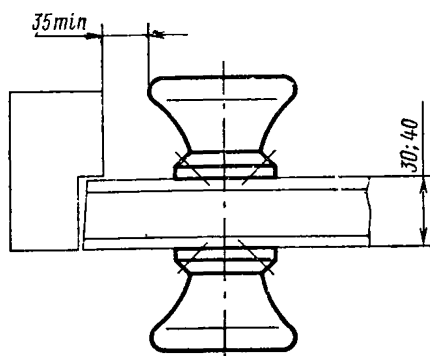
Вариант I  
Щитовая дверь



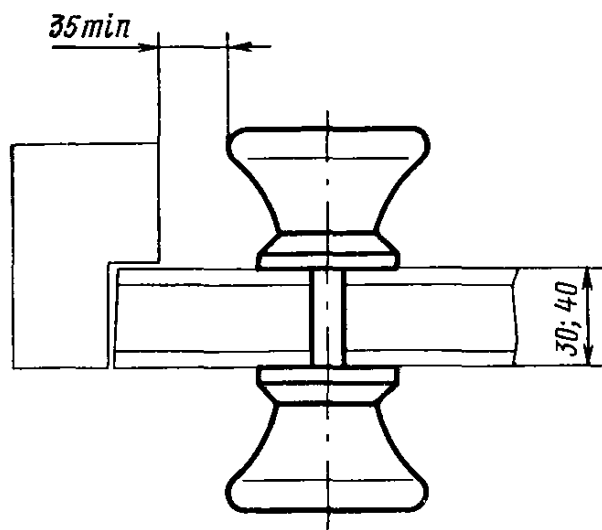
Вариант II  
Окно с раздельными  
переплетами



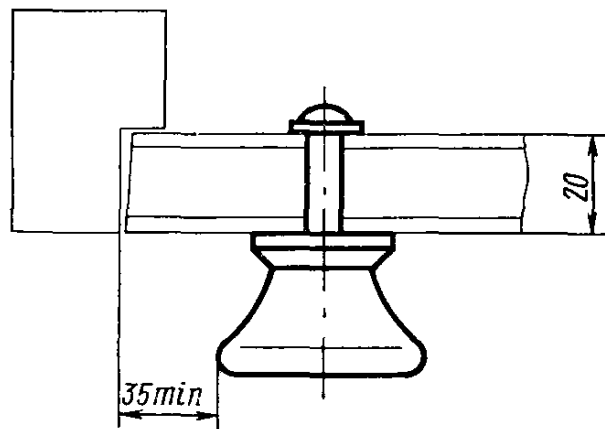
Ручка-кнопка. Тип РКЛ



Ручка-кнопка. Т и п РКС

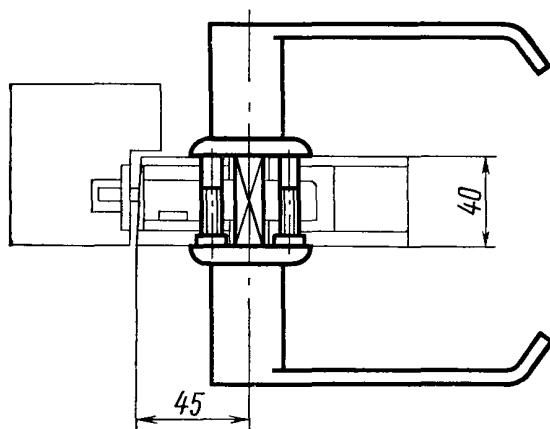


Ручка-кнопка. Т и п РКШ

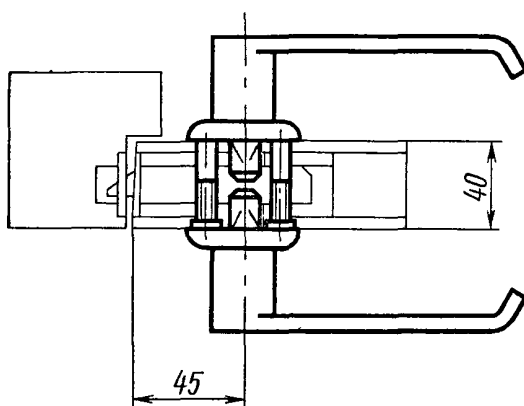


Ручки фалевые на планке

Т и п Р Ф Ц П

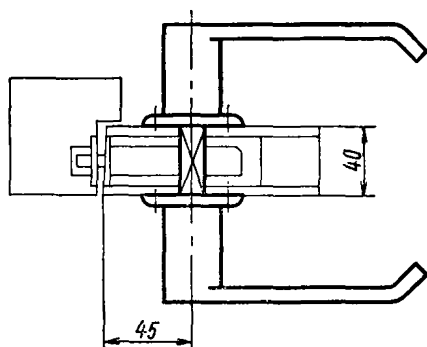


Т и п Р Ф Ц Д

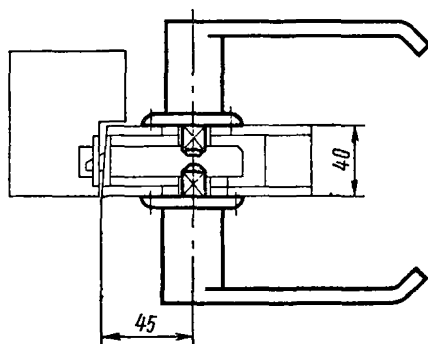


**Ручки фалевые на планках и лапках для  
сувальдных замков и защелок**

**Типы РФСП и РФЛ**



**Типы РФСД и РФД**





Редактор *Т. П. Шашина*  
Технический редактор *В. В. Римкявичюс*  
Корректор *Л. В. Вейнберг*

Сдано в наб. 20.02.75. Подп. в печ. 20.05.75. 1,25 п. л. Тир. 6000. Цена 6 коп.

---

Издательство стандартов, Москва, Д-22, Новопресненский пер., д. 3.  
Вильнюсская типография Издательства стандартов, ул. Миндауго, 12/14. Зак. 1233