



**ГОСУДАРСТВЕННЫЙ СТАНДАРТ
СОЮЗА ССР**

МИКРОФИЛЬМИРОВАНИЕ
КАРТЫ АПЕРТУРНЫЕ

ОБЩИЕ ТЕХНИЧЕСКИЕ УСЛОВИЯ

ГОСТ 13.303—76

(СТ СЭВ 662—77)

Издание официальное

ГОСУДАРСТВЕННЫЙ КОМИТЕТ СССР ПО СТАНДАРТАМ
Москва

Микрофильмирование

КАРТЫ АПЕРТУРНЫЕ

Общие технические условия

Microfilming. Cards with picture aperture.
General technical requirements

ГОСТ

13.303—76*

(СТ СЭВ 662—77)

Постановлением Государственного комитета стандартов Совета Министров СССР от 26 мая 1976 г. № 1304 срок действия установлен

с 01.07.77

Проверен в 1981 г. Постановлением Госстандарта от 31.12.81 № 5910 срок действия продлен

до 01.01.87

Несоблюдение стандарта преследуется по закону

Настоящий стандарт распространяется на апертурные карты, выполненные на основе машинных перфокарт по ГОСТ 6198—75. Стандарт полностью соответствует СТ СЭВ 662—77.

(Измененная редакция, Изм. № 1).

1. ТИПЫ, ОСНОВНЫЕ РАЗМЕРЫ, УСЛОВНЫЕ ОБОЗНАЧЕНИЯ

1.1. Устанавливают три типа апертурных карт:

АК-1 — карта апертурная с карманом (карманами) из прозрачной бесцветной пленки для монтажа микрофильмов МО-16 и МО-35, соответствующих ГОСТ 13.301—75;

АК-2 — карта апертурная с рамкой из липкой пленки для вклеивания микрофильмов МО-35 или отрезков неэкспонированной светочувствительной пленки шириной 35 мм;

АК-3 — карта апертурная в сборе с отрезком неэкспонированной светочувствительной пленки шириной 35 мм.

(Измененная редакция, Изм. № 1).

1.2. (Исключен, Изм. № 1).

1.3. Лицевой стороной карты считают сторону, на которой срезаемый угол расположен в левом верхнем углу.

(Измененная редакция, Изм. № 1).

1.4—1.6. (Исключены, Изм. № 1).

Издание официальное

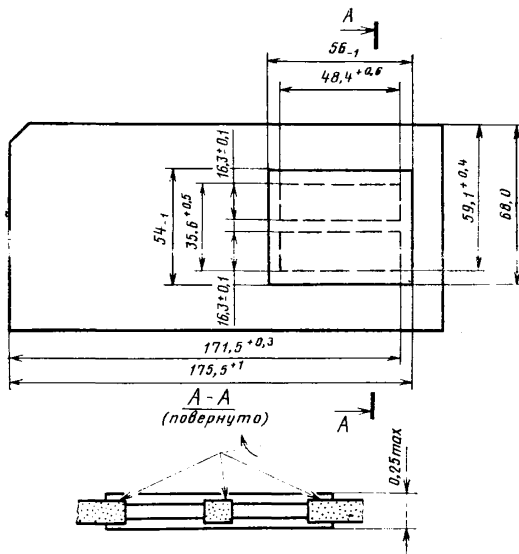
Перепечатка воспрещена

★

* Переиздание март 1983 г. с Изменениями № 1; 2, 3, утвержденными в феврале 1981 г., в январе 1982 г., в октябре 1982 г.; Пост. № 676 от 13.02.81 (ИУС 4—1981 г.), (ИУС 4—1982 г.), Пост. № 4045 от 25.10.82 (ИУС 2—1983 г.).

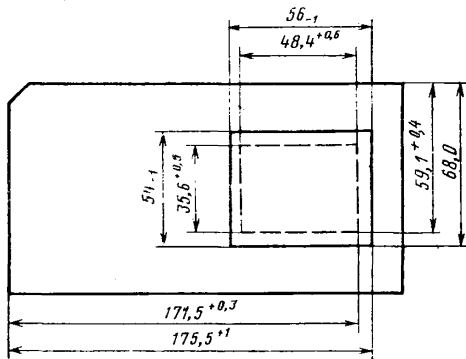
© Издательство стандартов, 1983

1.7. Основные размеры апертурной карты типа АК-1 для микрофильмов МО-16 приведены на черт. 1.



Черт. 1
(Измененная редакция, Изм. № 3).

1.7а. Основные размеры апертурной карты типа АК-1 для микрофильмов МО-35 приведены на черт. 2.

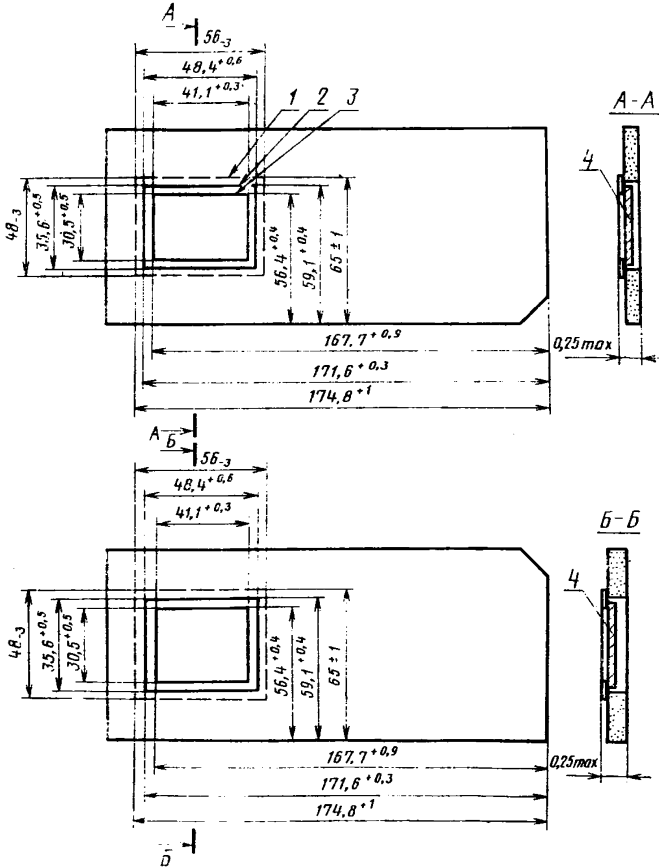


Черт. 2
(Измененная редакция, Изм. № 3).

1.76. Карманы из прозрачной бесцветной пленки приклеивают с двух сторон апертурной карты. На оборотной стороне карты пленку приклеивают по всем контурам апертур (апертуры), а на лицевой стороне правую кромку оставляют непроклеенной.

(Введен дополнительно, Изм. № 1).

1.8. Основные размеры апертурной карты типа АК-2 приведены на черт. 3.



1—внешний контур рамки; 2—апертура; 3—внутренний контур рамки; 4—защитная антиадгезионная бумага.

Черт. 3

(Измененная редакция, Изм. № 3).

1.9. В апертурных картах типа АК-2 рамка из липкой пленки в апертуре должна быть защищена листком антиадгезионной бумаги (см. черт. 3), который монтируют в апертуру таким образом, чтобы он не выходил за ее пределы.

(Измененная редакция, Изм. № 1).

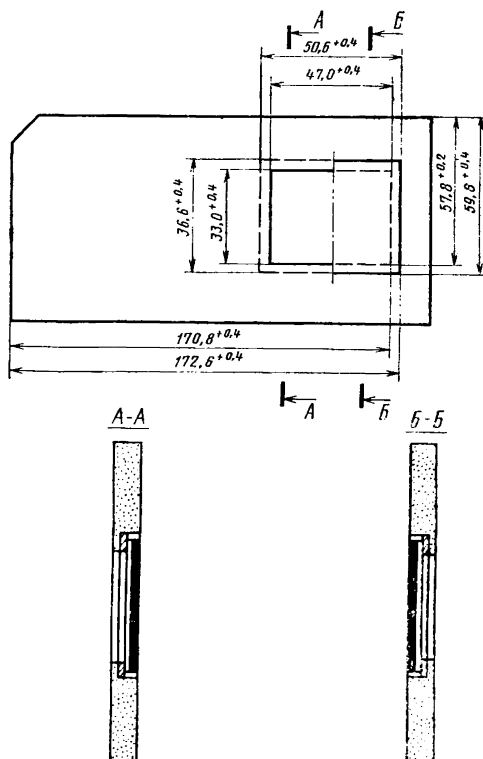
1.9а. Апертурные карты типа АК-2 изготавливают в двух вариантах:

1 — с рамкой из липкой пленки, приклеенной к лицевой стороне карты (черт. 3, Б—Б);

2 — с рамкой из липкой пленки, приклеенной к оборотной стороне карты (черт. 3, А—А).

(Введен дополнительно, Изм. № 1).

1.10. Основные размеры апертурной карты типа АК-3 приведены на черт. 4.



Черт. 4

(Измененная редакция, Изм. № 3).

1.10а. Апертурные карты типа АК-3 изготовляют в следующих вариантах:

1 — неэкспонированная светочувствительная пленка обращена эмульсионным слоем к оборотной стороне карты (черт. 4, А—А);

2 — неэкспонированная светочувствительная пленка обращена эмульсионным слоем к лицевой стороне карты (черт. 4, Б—Б).

1.10б. Микрофильм и неэкспонированная светочувствительная

пленка в апертурных картах типов АК-2 и АК-3 должна располагаться основой к клеющему слою.

1.10а, 1.10б. (Введены дополнительно, Изм. № 1).

1.11. В условные обозначения апертурных карт должны входить:

- условное обозначение типа;
- число, соответствующее ширине пленки;
- вариант изготовления;

условное обозначение светочувствительной неэкспонированной пленки и антиадгезионной бумаги;

номер настоящего стандарта.

(Измененная редакция, Изм. № 1).

1.12. Устанавливают следующие условные обозначения светочувствительной неэкспонированной пленки и антиадгезионной бумаги:

- 0 — защитная антиадгезионная бумага;
- 2 — диазопленка;
- 3 — везикулярная пленка;
- 4 — электрофотографическая пленка;
- 5 — галлоидосеребряная пленка.

Примеры условного обозначения апертурных карт

с карманами для микрофильма МО-16:

АК—1—16 ГОСТ 13.303—76

с рамкой из липкой пленки, приклеенной к лицевой стороне карты и защищенной антиадгезионной бумагой:

АК—2—351—0 ГОСТ 13.303—76

в сборе с отрезком диазопленки, обращенной эмульсионным слоем к лицевой стороне карты:

АК—3—352—2 ГОСТ 13.303—76

(Измененная редакция, Изм. № 1, 2).

1.13. Условное обозначение размещают на лицевой стороне карты в правом нижнем углу. Размер знаков не более 1,5 мм.

(Введен дополнительно, Изм. № 1).

1.14. Правила монтажа микрофильмов четных и нечетных поколений для всех типов карт приведены в рекомендуемом приложении 1. Допускается для карт АК—2—351—0 и АК—2—352—0 условное обозначение указывать только на этикетке по п. 4.4.

(Измененная редакция, Изм. № 1, 3).

2. ТЕХНИЧЕСКИЕ ТРЕБОВАНИЯ

2.1. Карты апертурные должны изготавливаться в соответствии с требованиями настоящего стандарта по рабочим чертежам, утвержденным в установленном порядке.

(Измененная редакция, Изм. № 3).

2.2. Допускается покрытие краев апертурной карты защитным лаком. Ширина защитной полосы не должна превышать:

на верхнем и боковых краях — 4 мм;

на нижнем крае — 6 мм.

2.3. Толщина апертурной карты в месте приклейки кармана или рамки из липкой пленки не должна превышать 0,25 мм.

2.2, 2.3. (Измененная редакция, Изм. № 1).

2.4. В апертурных картах типа АК-1 и АК-2 не допускается отклеивание листков прозрачной пленки карманов от карты-основы, липкой пленки от карты-основы, от микрофильмов и неэкспонированной светочувствительной пленки и от защитной антиадгезионной бумаги.

(Измененная редакция, Изм. № 3).

2.5. (Исключен, Изм. № 3).

2.6, 2.7. (Исключены, Изм. № 1).

2.7а. Материалы, применяемые при изготовлении апертурных карт, должны быть химически нейтральными по отношению к эмульсионному слою микрофильма, химическим реактивам и режимам, применяемым для обработки неэкспонированной светочувствительной пленки.

(Введен дополнительно, Изм. № 3).

2.8. (Исключен, Изм. № 1).

2.9. Апертурные карты должны свободно отделяться друг от друга.

(Измененная редакция, Изм. № 3).

2.10. Апертурные карты не должны иметь механических повреждений, надрывов, смятых кромок, заусенцев.

2.11. Липкая пленка рамки апертурной карты типа АК-2 должна выдерживать температуру не ниже 110°C.

2.12. В процессе хранения и эксплуатации апертурные карты должны свободно отделяться друг от друга.

2.11, 2.12. (Введены дополнительно, Изм. № 1).

3. МЕТОДЫ ИСПЫТАНИЙ

3.1. Проверку качества апертурных карт проводят в соответствии с правилами отбора проб, установленными ГОСТ 8074—78. Из партии произвольно отбирают 500 карт, из которых не менее, чем через 48 ч после изготовления или акклиматизации по ГОСТ 6198—75 отбирают 20 карт для проведения испытаний.

Для карт типа АК—2—351—0 и АК—2—352—0 допускается оперативную проверку в условиях производства проводить после кондиционирования в течение 2-х часов при температуре $(23 \pm 2)^\circ\text{C}$ и относительной влажности $(50 \pm 2)\%$.

3.2. Все размеры, указанные на черт. 1—4, проверяют образцовыми штриховыми мерами третьего разряда.

3.1, 3.2. (Измененная редакция, Изм. № 3).

3.3. Все размеры, указанные на черт. 1—4, проверяют любым измерительным инструментом, обеспечивающим точность измерения не более 0,1 мм.

(Измененная редакция, Изм. № 1).

3.4. Толщину апертурной карты в месте приклейки кармана или рамки из липкой пленки проверяют любым средством измерения с предельной погрешностью измерений не более 0,01 мм.

(Измененная редакция, Изм. № 3).

3.5. Толщину апертурной карты в месте приклейки кармана или рамки из липкой пленки проверяют любым измерительным инструментом, обеспечивающим точность измерения не более 0,01 мм.

(Измененная редакция, Изм. № 1).

3.6. Апертурные карты испытывают на свободное отделение друг от друга в следующем порядке.

Отобранные (по п. 3.1) 20 карт складывают стопой срезанными углами в одну сторону и выдерживают в течение 24 ч при температуре $(23 \pm 2)^\circ\text{C}$ и относительной влажности $(50 \pm 2)\%$. Затем устанавливают груз массой 5 кг по всей площади верхней карты, выдерживают в течение 24 ч при температуре $(45 \pm 3)^\circ\text{C}$, после чего груз снимают и выдерживают в течение 6 ч при температуре $(23 \pm 2)^\circ\text{C}$, относительной влажности $(50 \pm 2)\%$.

После окончания указанных операций апертурные карты должны вручную легко отделяться друг от друга и перелистываться, как необработанные перфокарты.

(Измененная редакция, Изм. № 3).

3.7. Испытание липкой пленки рамки апертурной карты типа АК—2 и других материалов, применяемых при изготовлении апертурных карт, должно проводиться по методике предприятия-поставщика.

(Введен дополнительно, Изм. № 3).

3.8. Апертурные карты должны испытываться на свободное отделение друг от друга.

Для проведения испытания из партии в 500 шт. не менее чем через 48 ч после изготовления, произвольно отбирают 20 карт, которые складывают стопой, срезанными углами в одну сторону.

Испытания должны проводиться в следующем порядке.

Стопа карт выдерживается в течение 24 ч при температуре $(23 \pm 2)^\circ\text{C}$ и относительной влажности $(50 \pm 2)\%$. Далее стопу карт нагружают давлением 50 Н на апертуру и выдерживают в течение 24 ч при температуре $(45 \pm 3)^\circ\text{C}$, затем нагрузка снимается, после чего стопу карт выдерживают в течение 6 ч при температуре $(23 \pm 2)^\circ\text{C}$ и относительной влажности $(50 \pm 2)\%$.

После окончания указанных операций апертурные карты должны вручную легко отделяться друг от друга и перелистываться, как необработанные перфокарты.

(Измененная редакция, Изм. № 1).
3.9.—3.10. (Исключены, Изм. № 1).

4. МАРКИРОВКА, УПАКОВКА, ТРАНСПОРТИРОВАНИЕ И ХРАНЕНИЕ

4.1. Апертурные карты должны транспортироваться в коробках, установленных в ящики. Коробки должны вмещать 500 и 2000 апертурных карт, упакованных срезанным углом вверх. длинной стороной горизонтально, следующим образом: 100 шт. — срезанным углом в одну сторону, затем 100 шт. — срезанным углом в противоположную сторону и т. д.

Ящики должны вмещать:

4 коробки по 500 карт;

4 коробки по 2000 карт;

6 коробок по 2000 карт.

Размеры коробок и ящиков должны соответствовать ГОСТ 21140—75. Апертурные карты упаковывают по ГОСТ 6198—75. Отклонение от установленного в упаковке количества карт допускается не более 5 шт. на каждые 1000 шт.

(Измененная редакция, Изм. № 1, 2, 3).

4.1а. Апертурные карты в количестве 100 шт. с вмонтированными отрезками неэкспонированной светочувствительной пленки перед помещением в коробку упаковывают по ГОСТ 10891—75.

(Введен дополнительно, Изм. № 1).

4.2. Материал, из которого изготовлены коробки и ящики, должен быть влагостойким и обеспечивать защиту апертурных карт от влажности и механических повреждений. Апертурные карты типа АК—3 должны быть защищены от актиничного излучения.

(Измененная редакция, Изм. № 2).

4.3. Упаковка апертурных карт должна обеспечить их защиту от влажности и механических повреждений. Апертурные карты типа АК—3 должны быть защищены от актиничного излучения.

(Измененная редакция, Изм. № 3).

4.4. На этикетках коробки и ящика для транспортирования указывают:

условное обозначение апертурных карт;

количество карт в ящике или коробке;

дату изготовления;

срок годности;

штамп ОТК;

условия хранения (температура и влажность);

товарный знак или наименование предприятия-изготовителя.

(Измененная редакция, Изм. № 3).

4.4а. На ящики наносятся знаки 2, 3, 4, 11 в соответствии с ГОСТ 14192—77.

(Введен дополнительно, Изм. № 2).

4.5. (Исключен, Изм. № 1).

4.6. При транспортировании апертурных карт должна быть исключена возможность перемещения карт в упаковке.

Упакованные апертурные карты допускается транспортировать любым видом транспорта на любое расстояние по ГОСТ 6198—75.

(Измененная редакция, Изм. № 1, 2, 3).

4.7. Апертурные карты, упакованные в коробки, должны храниться в сухом закрытом помещении при температуре окружающего воздуха от 15 до 25°C и относительной влажности от 35 до 55%.

(Измененная редакция, Изм. № 1).

4.8. Апертурные карты перед использованием должны быть подвергнуты акклиматизации по ГОСТ 6198—75.

(Измененная редакция, Изм. № 3).

Разд. 5. (Исключен, Изм. № 1).

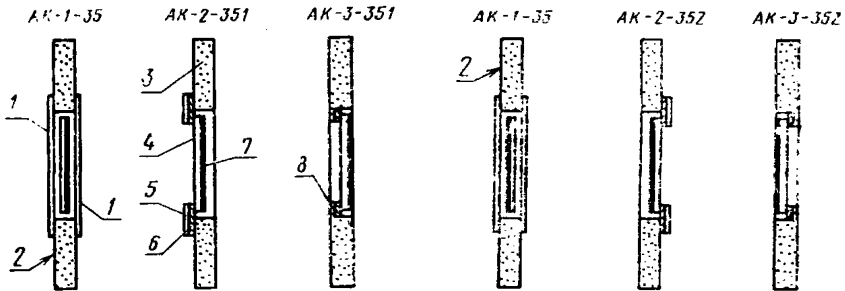
ПРИЛОЖЕНИЕ 1

Рекомендуемое

ПРАВИЛА МОНТАЖА МИКРОФИЛЬМОВ ЧЕТНЫХ И НЕЧЕТНЫХ ПОКОЛЕНИЙ

Нечетные поколения

Четные поколения



1—карман; 2—лицевая сторона карты; 3—картон; 4—основа пленки; 5—рамка из липкой пленки; 6, 8—клеящий слой; 7—эмульсионный слой пленки

(Измененная редакция, Изм. № 1).

ПРИЛОЖЕНИЕ 2

Рекомендуемое

МЕТОДЫ ИСПЫТАНИЯ ПРОЧНОСТИ СОЕДИНЕНИЙ В АПЕРТУРНЫХ КАРТАХ

1. Прочность приклейки отрезков прозрачной бесцветной пленки карманов в апертурных картах типа АК-1 и липкой пленки в апертурных картах типа АК-2 к картону проверяют следующим образом:

подрезают полосу липкой пленки или пленки кармана по контуру апертуры параллельно длинной стороне карты по всей длине;

апертурную карту закрепляют на жесткой вертикальной плоскости, как показано на черт. 1; у карт типа АК-2 рамка должна быть обращена наружу;

на длину 6—10 мм отделяют верхний край подрезанной пленки, к которому с помощью зажима прикрепляют груз на прочной нити таким образом, чтобы груз находился ниже края карты.

При подсчете массы груза необходимо учитывать массу зажима. Продолжительность испытания должна быть 1 мин, после чего производят измерение перемещения груза, которое при нагрузке 0,4...1,0 Н должно быть не более 10 мм.

2. Прочность прилипания липкой пленки к основе светочувствительной пленки проверяют следующим образом:

подрезают полоску липкой пленки по контуру апертуры вдоль длинной стороны;

далее испытания проводят в последовательности, указанной в п. 1, при этом перемещение при нагрузке 0,2...1,5 Н должно быть не более 10 мм.

1, 2. (Измененная редакция, Изм. № 3).

3. Испытания прочности приклейки бумаги проводят с помощью устройства, изображенного на черт. 2. Для испытания из партии в 500 шт. произвольно отбирают 20 карт.

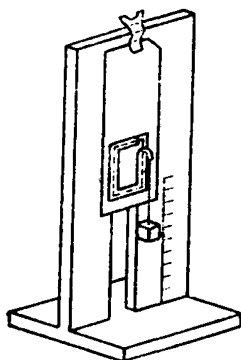
Испытания проводят в следующем порядке:

апертурные карты выдерживают в течение 6 ч при температуре $(23 \pm 2)^\circ\text{C}$ и относительной влажности $(50 \pm 2)\%$;

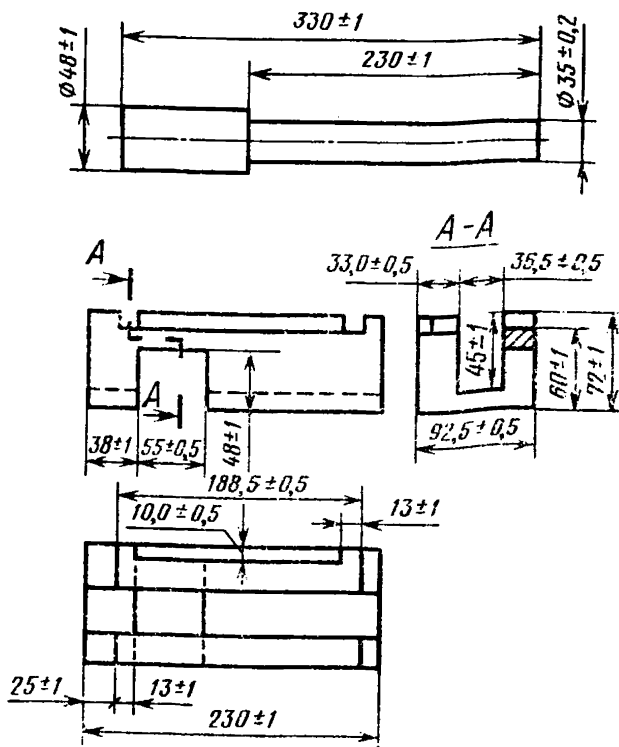
апертурную карту вкладывают в блок стороной монтажа вниз;

оправку накладывают сверху и вдавливают в канавку блока, после чего дается выдержка 60 с; длинные стороны карты должны лежать параллельно оправке;

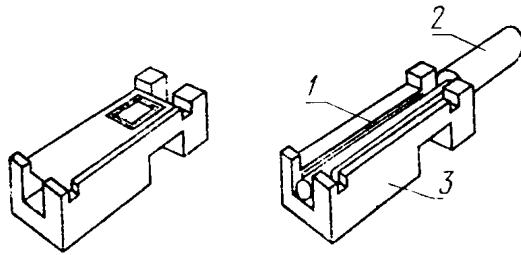
прочность приклейки контролируют через вырез в блоке (черт. 3).



Черт. 1



Черт. 2



1—апертурная карта; 2—оправка; 3—блок

Черт. 3

(Измененная редакция, Изм. № 1).

Редактор *Т. П. Шашина*
Технический редактор *Л. В. Вейнберг*
Корректор *М. М. Герасименко*

Сдано в наб. 23.05.83 Подп. в печ. 06.07.83 1,0 п. л. 0,75 уч.-изд. л. Тир. 4000 Цена 5 коп.

Ордена «Знак Почета» Издательство стандартов, Москва, Д-557, Новопресненский пер., д. 3.
Вильнюсская типография Издательства стандартов, ул. Миндауго, 12/14. Зак. 2976