

Карта трудового процесса	Розлив вяжущего материала	Разработана ГП Центроргтруд Росавтодора
КТП-9.1.4.-2002 (Е-17-5-1а-3а)		Взамен КТ – 9.1.4.-90

1. Область и эффективность применения карты

1.1. Карта предназначена для рациональной организации труда машинистов, занятых розливом вяжущего материала автогудронатором ДС-53А (Д-722А) на базе ЗИЛ-130В1-66.

1.2. Показатели производительности труда:

№ п/п	Наименование показателей	Единица измерения	Величина показателя	
			по ЕНиР	по карте

1. Выработка на 1 чел.-день т 12,1 12,6

2. Затраты труда на розлив чел.-час 0,66 0,633
1 т вяжущего

Примечание: В затраты труда по карте включено время на подготовительно-заключительные работы – 5% и отдых – 10%.

Использование приемов и методов труда, рекомендованных по карте, позволит повысить выработку на 4%.

2. Подготовка и условия выполнения процесса

2.1. Работы по розливу вяжущего производят в сухую погоду при температуре воздуха не ниже +10°C.

2.2. Дорожное полотно для розлива вяжущего подготавливается заранее и должно быть сухим и чистым.

2.3. На участках дороги, имеющих уклон более 4%, для уменьшения растекания вяжущего по полотну, розлив производят при движении автогудронатора на подъем.

2.4. При работе автогудронатора необходимо следить за тем, чтобы вяжущее было розлито равномерно (должно быть перекрытие смежной полосы на 10-15 см), струи вяжущего должны быть лентообразные. При розливе следует выдержать правильный продольный стык обрабатываемых полос и совпадение границы розлива с кромкой обрабатываемого покрытия.

2.5. В транспортном положении для увеличения угла съезда следует поднимать распределители с подтянутыми соплами значительно

выше. Поворот распределителей соплами вверх предупреждает закупорку сопел застывшим материалом.

2.6. К работе на машине допускается только квалифицированный персонал, прошедший обучение работе на машине и инструктаж по технике безопасности, выполняющие требования охраны труда имеющие инструкции по охране труда.

3. Исполнители, предметы и орудия труда

3.1. Исполнители

- | | | | |
|----|--------------------------|---------------------|---|
| 1. | Машинист автогудронатора | V разряд (M_1) | 1 |
| 2. | Помощник машиниста | IV разряд (M_2) | 1 |

3.2. Машины, оборудование, инструменты, приспособления, инвентарь.

№ п/п	Наименование	Кол-во
1	2	3
1.	Автогудронатор ДС-53А (на базе ЗИЛ-130В-66)	1
2.	Комплект инструмента	1

3.3. Спецдежда и спецобувь.

- | | | |
|----|-----------------------------------|--------|
| 1. | Комбинезон хлопчатобумажный | 2 |
| 2. | Ботинки кожаные | 2 пары |
| 3. | Рукавицы комбинированные двупалые | 2 пары |

3.4. Расход вяжущего 0,5-3,0 л/м².

4. Технология и организация процесса

4.1. Состав работ:

а) при наличии цистерны вяжущими материалами:

-установка автогудронатора у места загрузки;

-присоединение шланга к штуцеру приемного трубопровода и опускание в горловину цистерны;

-включение насоса и наполнение цистерны вяжущим материалом;

-выключение насоса;

-уборка шланга.

б) при розливе вяжущего:

-наполнение цистерны автогудронатора вяжущим;

-установка автогудронатора на месте розлива;

-установка распределительных труб на заданную высоту;

-установка дополнительных распределительных труб при необходимости;

-подбор и установка сопел соответственно нормам розлива вязущего материала;

-включение и опробование системы распределения вязущего;

-розлив вязущего с дополнительным подогревом;

-выключение насоса;

-снятие дополнительных труб и прочистка труб и сопел.

Транспортировка вязущего к месту розлива нормируется отдельно в зависимости от расстояния.

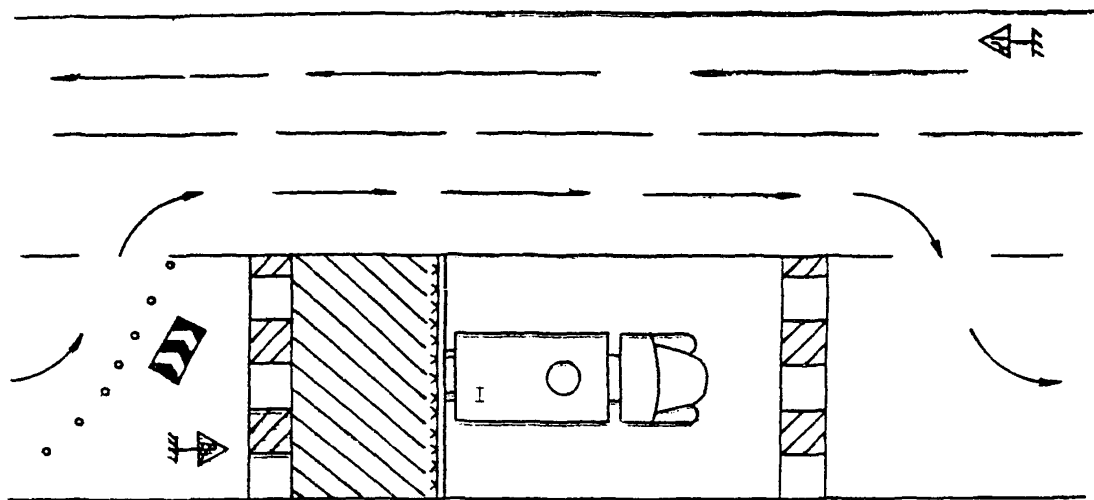
4.2. График трудового процесса

№ п/п	Наименование операции	В р е м я, мин.				Продолжи- тельность, мин.	Затраты труда, чел.-мин
		5	10	15	20		
1	Наполнение цистерны	<u>M₁M₂</u>				7.8	15.6
2.	Установка автогудронатора на месте розлива		<u>M₁M₂</u>			0.5	1.0
3.	Установка распределительных труб на заданную высоту		<u>M₁M₂</u>			0.5	1.0
4.	Установка дополнительных распределительных труб (при необходимости)		<u>M₁M₂</u>			1.5	3.0
5.	Подбор и установка сопел соответственно нормам розлива вяжущего материала		<u>M₁M₂</u>			1.2	2.4
6.	Включение и опробывание системы распределения вяжущего		<u>M₁M₂</u>			1.0	2.0

Продолжение графика

№ п/п	Наименование операции	В р е м я, мин.				Продолжи- тельность, мин.	Затраты труда, чел.-мин
		5	10	15	20		
7.	Розлив вязущего с дополнительным подогревом			<u>M₁M₂</u>		2,5	5,0
8.	Выключение насо- са, снятие допол- нительных труб и очистка труб и сопел				<u>M₁M₂</u>	1,5	3,0
Итого на 1 т						16,5	33,0
ПЗР и отдых (15%)							4,95
ВСЕГО:							37,95

4.3. Схема организации трудового процесса



I – Автогудронатор ДС-53А

5. Приемы труда

№ п/п	Наименование операций	Характеристика приемов труда
1	2	3
1.	Наполнение цистерны вяжущим	M_1, M_2 – выполняют операции состава работ при наполнении цистерн вяжущим.
2.	Установка автогудронатора на месте розлива	M_1 – машинист автогудронатора и помощник машиниста M_2 устанавливают автогудронатор на месте розлива.
3.	Установка распределительных труб на заданную высоту	M_1, M_2 при помощи шаровых соединений распределительной системы производят установку распределительных труб на высоту 200-250 мм над обрабатываемой поверхностью.
4.	Установка дополнительных распределительных труб (при необходимости)	При розливе вяжущего на ширину, превышающую длину среднего распределителя, т.е. более 4-х метров, машинист автогудронатора M_1 и помощник машиниста M_2 снимают крышки, находящиеся на фланцах, приваренных на концах трубы, а к фланцам крепят промежуточные или концевые распределители – четыре промежуточных длиной 1 м и два концевых длиной 0,5 м.
5.	Подбор и установка сопел	В зависимости от расхода вяжущего машинист автогудронатора M_1 и помощник M_2 производят замену сопел. Для этого они ввертывают в приваренную к трубе планку распределителя с резьбовыми отверстиями сопла нужного размера.
6.	Включение и опробование системы распределения вяжущего	Перед началом процесса машинист автогудронатора M_1 и помощник машиниста автогудронатора M_2 производят опробование системы распределения – включение насоса.

1	2	3
6.	Розлив вяжущего с дополнительным подогревом	<p>M_1 – начинает движение автогудронатора по полосе розлива с рабочей скоростью 5-10 км/час, M_2 следит за тем, чтобы было равномерное распределение вяжущего материала на заданную ширину и строго соблюдались нормы розлива на всем протяжении обрабатываемой полосы. Струи вяжущего, выходящие из сопел, должны быть лентообразными и не должны накладываться одна на другие.</p> <p>Выключение насоса, снятие дополнительных труб и прочистка труб и сопел</p>
		<p>M_2 – помощник машиниста автогудронатора включает насос, M_1 – машинист автогудронатора направляет автогудронатор на обочину, где M_1M_2 снимают дополнительно установленные трубы, а затем прочищают их.</p>