

ИНСТРУКЦИЯ
ПО ПРЕДУПРЕЖДЕНИЮ
ДОРОЖНО-ТРАНСПОРТНЫХ
ПРОИСШЕСТВИЙ
НА АВТОМОБИЛЬНОМ ТРАНСПОРТЕ
МИНИСТЕРСТВА ТРАНСПОРТНОГО
СТРОИТЕЛЬСТВА

МОСКВА 1979

МИНИСТЕРСТВО ТРАНСПОРТНОГО СТРОИТЕЛЬСТВА

Утверждаю.
Заместитель министра
транспортного строительства
А. П. ГАРКУША
5 марта 1979 года

ИНСТРУКЦИЯ
ПО ПРЕДУПРЕЖДЕНИЮ
ДОРОЖНО-ТРАНСПОРТНЫХ
ПРОИСШЕСТВИЙ
НА АВТОМОБИЛЬНОМ ТРАНСПОРТЕ
МИНИСТЕРСТВА ТРАНСПОРТНОГО
СТРОИТЕЛЬСТВА

ОРГТРАНССТРОЙ
Москва 1979

Инструкция составлена отделом пропаганды охраны труда института «Оргтрансстрой» (исполнитель Дурдина В. И.).

Инструкция согласована с Главстроймеханизацией, отделом по технике безопасности Минтрансстроя, Союздорнии, Институтом безопасности движения МВД СССР и отделом охраны труда ЦК профсоюза рабочих автомобильного транспорта и шоссейных дорог.

С выходом в свет настоящей инструкции теряют силу «Указания по организации безопасности движения на автомобильном транспорте Министерства транспортного строительства», утвержденные в 1975 году.

Редактор Г. П. СМЕРНОВА

1. ОБЩИЕ ПОЛОЖЕНИЯ

Увеличение объема автомобильных перевозок требует дальнейшего совершенствования методов их организации и обеспечения безопасности движения транспортных средств.

В этих целях всеми подразделениями и организациями Министерства транспортного строительства, связанными с автомобильными перевозками, должна производиться систематическая работа, направленная на ликвидацию причин, способствующих возникновению дорожно-транспортных происшествий, и в первую очередь:

- проведение разъяснительной и воспитательной работы среди водителей и других работников транспорта, направленной на поддержание высокой трудовой и транспортной дисциплины;

- постоянное повышение водительского мастерства водителей, а также знаний в области обеспечения безопасности движения других работников автотранспорта;

- тщательное изучение и анализ причин дорожно-транспортных происшествий, нарушений транспортной дисциплины и принятие действенных мер к их предупреждению;

- обеспечение высокого уровня технического состояния подвижного состава и безопасного режима движения в соответствии с конкретными условиями работы.

Все работы по обеспечению безопасности движения должны проводиться в контакте с Государственной автомобильной инспекцией при широком участии общественности.

Настоящая Инструкция распространяется на организации и предприятия автомобильного транспорта Министерства транспортного строительства.

II. ОРГАНИЗАЦИЯ РАБОТЫ ПО ОБЕСПЕЧЕНИЮ БЕЗОПАСНОСТИ ДВИЖЕНИЯ

1. Руководители трестов, управлений строителей, строительно-монтажных организаций обязаны проводить следующие мероприятия:

- разрабатывать кварталные планы мероприятий по обеспечению безопасности движения;

— периодически заслушивать руководителей автохозяйств о состоянии аварийности и проводимой работе по укреплению трудовой и транспортной дисциплины;

— проводить совещания с руководителями транспортных хозяйств и начальниками отдельных служб по вопросам взаимодействия в работе по обеспечению безопасности движения;

— оказывать помощь автохозяйствам и предприятиям, имеющим автомобили, в организации и оборудовании классов и уголков по безопасности движения, а также в обеспечении их средствами наглядной агитации;

— изучать и распространять опыт безаварийной работы автохозяйств, всемерно поощряя руководящий состав, водителей и членов комиссий общественного контроля, активно участвующих в этой работе;

— осуществлять контроль за выполнением приказов и директив министерства по вопросам безопасности движения в подведомственных автохозяйствах; при обнаружении отступлений от установленных правил безопасности движения на автотранспорте принимать немедленные меры к их устранению, а виновных должностных лиц строго наказывать вплоть до увольнения;

— оказывать помощь автохозяйствам и предприятиям, имеющим автомобили, в организации систематического проведения предрейсовых медицинских осмотров водителей.

2. На автотранспортных предприятиях и в организациях, впредь именуемых предприятиями, работу по обеспечению безопасности движения возглавляет руководитель предприятия.

3. В соответствии с возложенными задачами руководитель предприятия:

а) утверждает ежеквартально (не позднее чем за 5 дней до начала квартала) план мероприятий предприятия по предупреждению дорожно-транспортных происшествий, разработанный старшим инженером (инженером) по безопасности движения совместно со службой эксплуатации и производственно-технической службой, и осуществляет систематический контроль за выполнением службами и подразделениями предприятия этого плана;

б) утверждает ежемесячно составленный службой эксплуатации график работы на линии инженерно-технического состава служб эксплуатации и производственно-технической с привлечением общественности для контроля за техническим состоянием и использованием подвижного состава на линии,

режимом труда и отдыха водителей, соблюдением правил дорожного движения и дисциплиной водителей;

в) принимает меры по улучшению условий труда, отдыха и быта работников предприятия, прежде всего, водителей и ремонтных рабочих, путем:

- строительства в установленном порядке новых и расширения действующих столовых и буфетов; организации передвижных пунктов питания, внеочередного обслуживания питанием водителей, выполняющих междугородные перевозки;

- организации санаториев-профилакториев и баз отдыха;

- обеспечения отдыха водителей, занятых на междугородных перевозках грузов, и организации охраняемых стоянок автомобилей;

- организации технической помощи автомобилям в пути следования;

г) организует прохождение водителями обязательного периодического медицинского переосвидетельствования в следующие сроки: водителей автомобилей категорий В, С, Е—через пять лет; водителей автобусов (категория Д)—через три года; водителей, достигших 60-летнего возраста (женщины 55-летнего),—через два года. В случае сомнения в состоянии здоровья водителей направляет их на медицинское переосвидетельствование ранее установленных сроков;

д) обеспечивает организацию и проведение в соответствии с действующей методикой предрейсовых, послерейсовых и межрейсовых (в зависимости от условий работы) медицинских осмотров водителей, создает необходимые условия для работы медицинского персонала;

е) совершенствует формы и методы воспитательной работы на предприятии, для чего организует:

- обобщение и распространение опыта передовых водителей и ремонтных рабочих, лучших бригад, колонн (отрядов) и цехов;

- публикацию в печати статей о водителях, работающих без дорожно-транспортных происшествий и нарушений трудовой дисциплины;

- пропаганду безаварийной работы в коллективе предприятия и среди населения путем проведения лекций, бесед, информационных, используя печать, радио, телевидение, показ кинофильмов, прослушивание магнитофильмов и т. п.;

- прикрепление молодых водителей к водителям-наставникам для инструктажа и стажировки;

— проведение конкурсов и смотров безопасности движения;

— представление в установленном порядке работников, успешно и добросовестно выполняющих свои трудовые обязанности, к поощрениям;

ж) принимает меры к повышению общеобразовательного уровня, профессиональной подготовки и квалификации работников предприятия, осуществляет контроль за проведением рабочими и инженерно-техническими работниками занятий по технической учебе;

з) принимает на работу водителей только после изучения их моральных и деловых качеств, с обязательной проверкой знаний правил движения и практических навыков вождения, а водителей со стажем работы менее 1 года кроме того после успешного прохождения ими шестидневного испытательного срока (из расчета 1 день—7 часов) под руководством водителя-наставника, назначенного приказом по предприятию из числа водителей I и II класса.

Примечание. Водители, не работавшие более одного года, на работу принимаются после сдачи в ГАИ экзаменов по правилам движения и вождению автомобилей, а не работавшие более 3-х лет кроме того после полного медицинского переосвидетельствования. Направления для сдачи экзаменов в ГАИ выдаются предприятиями;

и) проводит служебное расследование и разбор всех дорожно-транспортных происшествий, в которых участвовали работники предприятия, и независимо от того, по чьей вине совершено дорожно-транспортное происшествие, немедленно докладывает в управление или трест и ЦК профсоюза, получив сообщение о дорожно-транспортном происшествии и установив, что последствием его явились тяжелые телесные повреждения и смерть людей;

к) лично проводит служебное расследование по каждому случаю появления водителя на работе в состоянии опьянения и принимает меры дисциплинарного воздействия в соответствии с правилами внутреннего распорядка и трудовым законодательством;

л) организует учет дорожно-транспортных происшествий, представляет отчеты и информацию о дорожно-транспортных происшествиях и сведения о принятых мерах по предупреждению дорожно-транспортных происшествий в порядке и сроки, предусмотренные «Правилами учета дорожно-транспортных происшествий»;

м) проводит работу по обеспечению безопасности движения при широком участии общественности и в тесном кон-

такте с органами Госавтоинспекции, комиссией по безопасности дорожного движения исполкома местного Совета народных депутатов, коммунальными, дорожными и другими заинтересованными организациями;

и) оказывает помощь в работе комиссии общественного контроля за безопасностью движения, добровольной народной дружины, совета общественных автоинспекторов, товарищеского суда, научно-технического общества городского хозяйства и автомобильного транспорта, рассматривает их предложения и принимает необходимые меры;

о) осуществляет непосредственное руководство работой старшего инженера (инженера) по безопасности движения, направляя деятельность всех служб и подразделений предприятия на реализацию мер по предупреждению дорожно-транспортных происшествий, оказывает практическую помощь в организации и оборудовании кабинета по безопасности движения, утверждает план его работы;

п) издает приказы и другие нормативные документы по предупреждению дорожно-транспортных происшествий, предусматривает в должностных инструкциях работников, связанных с содержанием и эксплуатацией подвижного состава, обязанности и ответственность за осуществление мер по обеспечению безопасности движения;

р) организует изучение работниками предприятия, связанными с содержанием и эксплуатацией подвижного состава, правил, норм и инструкций по безопасности движения и охране труда, действующего законодательства о режиме труда и отдыха водителей.

4. Старший инженер (инженер) по безопасности движения предприятия:

а) разрабатывает совместно со службой эксплуатации и производственно-технической службой проекты планов мероприятий по предупреждению дорожно-транспортных происшествий, предусматривающих обеспечение необходимых дорожных условий на маршрутах движения автотранспорта предприятия, надлежащего технического состояния выпускаемого на линию подвижного состава, укрепление дисциплины, повышение квалификации, мастерства водителей и других работников предприятия, деятельность которых связана с движением подвижного состава, представляет их на утверждение руководителю предприятия и контролирует выполнение этих планов;

б) осуществляет систематический контроль и проверки служб и подразделений предприятия в части выполнения ими

нормативных документов по обеспечению безопасности движения и вносит руководству предложения по устранению выявленных недостатков и нарушений;

в) ведет учет дорожно-транспортных происшествий и нарушений правил дорожного движения, совершенных водителями предприятия, анализирует причины их возникновения, в установленном порядке подготавливает отчеты о дорожно-транспортных происшествиях и принятых мерах по их предупреждению;

г) разрабатывает и представляет руководителю предприятия на основе материалов проверок и анализа состояния аварийности предложения по предотвращению дорожно-транспортных происшествий и нарушений правил дорожного движения;

д) систематически осуществляет сверку данных о дорожно-транспортных происшествиях, в которых участвовал подвижной состав предприятия, с данными Госавтоинспекции;

е) разрабатывает или участвует в разработке проектов приказов, указаний и других документов предприятия по вопросам обеспечения безопасности движения;

ж) организует агитационно-массовую работу по безопасности движения в коллективе (проведение лекций, докладов, бесед, конкурсов, консультаций, показ специальных фильмов и т. д.);

з) систематически информирует водительский состав, инженерно-технических работников, руководство предприятия о состоянии аварийности, причинах и обстоятельствах дорожно-транспортных происшествий;

и) участвует во всесоюзных, республиканских, краевых, областных мероприятиях, связанных с обеспечением безопасности дорожного движения (всесоюзные смотры безопасности дорожного движения, агитпробеги, конкурсы и др.);

к) обобщает и распространяет положительный опыт безаварийной работы водителей-передовиков, лучших бригад, колонн (отрядов);

л) совместно с отделом кадров оформляет и представляет руководству предприятия материалы о награждении отличившихся водителей значком «За работу без аварий» II и III степеней;

м) принимает участие в установлении причин и обстоятельств возникновения дорожно-транспортных происшествий, а также в выявлении нарушений установленных норм и правил по обеспечению безопасности движения, связанных с недостатками в работе предприятия;

и) организует в коллективе предприятия рассмотрение совершенных водителями дорожно-транспортных происшествий, нарушений правил дорожного движения и правил технической эксплуатации транспортных средств;

о) участвует в работе комиссии городского (районного) отдела внутренних дел при рассмотрении административных материалов о нарушениях правил дорожного движения водителями предприятия;

п) контролирует допуск водителей к управлению только теми транспортными средствами, право управления которыми предоставлено в соответствии с водительскими удостоверениями;

р) осуществляет контроль за прохождением водителями предрейсовых медицинских осмотров, соблюдением установленных сроков медицинского переосвидетельствования. В случае сомнения в состоянии здоровья водителей немедленно докладывает руководителю;

с) осуществляет контроль за организацией проведения службой эксплуатации инструктажа водителей об особенностях эксплуатации транспортных средств с учетом дорожных и климатических условий;

т) осуществляет контроль за использованием транспортных средств, работой водителей на линии, соблюдением режима их труда, за стажированием водителей и работой водителей-наставников;

у) совместно с другими службами организует проведение занятий, бесед, инструктажей водителей по вопросам обеспечения безопасности дорожного движения;

ф) организует работу кабинета (класса) безопасности движения по плану, утвержденному руководителем предприятия, и оборудует его в соответствии с методическими указаниями;

х) участвует в работе аттестационной комиссии по повышению квалификации водителей;

ц) немедленно сообщает в органы Госавтоинспекции о дорожно-транспортном происшествии с подвижным составом предприятия, а также о случаях возвращения транспорта с внешними повреждениями, представляет в Госавтоинспекцию документы о сумме материального ущерба от повреждения транспортного средства и груза при дорожно-транспортных происшествиях с подвижным составом предприятия;

ч) руководствуется в своих действиях действующей «Инструкцией о расследовании и учете несчастных случаев на производстве на железнодорожном транспорте и транспорт-

ном строительстве», если в результате дорожно-транспортного происшествия пострадали работники предприятия во время выполнения ими работы по заданию администрации.

5. Старший инженер (инженер) по безопасности движения имеет право:

а) проводить проверки работы других служб и подразделений предприятия в части, относящейся к предупреждению дорожно-транспортных происшествий, требовать от соответствующих руководителей и работников предприятия необходимые материалы, устные и письменные объяснения;

б) проверять при необходимости у водителей ведомственного транспорта на линии наличие удостоверений на право управления транспортными средствами, талонов к ним, путевых (маршрутных) листов, документов на перевозимый груз, делать записи в путевых листах при обнаружении нарушений водителями правил дорожного движения, правил эксплуатации транспорта, в необходимых случаях возвращать подвижной состав на предприятие;

в) отстранять водителей от управления при их задержании на линии в состоянии опьянения или при совершении ими дорожно-транспортных происшествий с сообщением об этом руководителю предприятия;

г) по поручению руководства представлять предприятие в местных государственных и общественных организациях по вопросам безопасности дорожного движения.

6. Служба эксплуатации предприятия:

а) проводит перед началом массовых перевозок совместно с производственно-технической службой предприятия обследование дорожных условий на маршрутах работы подвижного состава предприятия, а при необходимости с участием представителей дорожных органов, Госавтоинспекции, грузоотправителей и грузополучателей.

При обследовании дорожных условий определяет соответствие автомобильных дорог, их обустройств и технических средств регулирования движения, а также подъездных путей к пунктам погрузки и разгрузки требованиям обеспечения беспрепятственного и безопасного движения автомобилей и автопоездов; не реже двух раз в год в соответствии с утвержденным руководителем предприятия графиком обследует состояние автомобильных дорог и подъездных путей.

По результатам обследования дорожных условий составляет акт, в котором указывает мероприятия, необходимые для обеспечения безопасности движения и нормальной работы подвижного состава, и сроки выполнения этих мероприя-

тий; в соответствии с актом готовит предложения для представления в исполкомы Советов народных депутатов, дорожные и коммунальные организации о мерах по своевременному устранению недостатков, угрожающих безопасности движения;

б) организует диспетчерский учет (в специальном журнале) обнаруженных водителями недостатков в организации и регулировании движения, состояния и обустройства дорог, стоянок транспорта, мест погрузки-разгрузки грузов;

в) составляет ежемесячно табель работы водительского состава с соблюдением требований трудового законодательства в соответствии с «Положением о рабочем времени и времени отдыха водителей автомобилей», утвержденным Госкомтрудом СССР и ВЦСПС 16 августа 1977 г. № 255/16 (введено по Минтрансстрою распоряжением № 251-р от 5 октября 1977 г. в части режима труда и отдыха), осуществляет регулярный контроль за работой водителей на линии и соблюдением ими установленного режима работы; не допускает нарушения норм продолжительности рабочего дня и случаев незаконной сверхурочной работы;

г) организует работу транспорта с учетом конкретных условий эксплуатации; разрабатывает в соответствии с месячным табелем работы водительского состава графики и маршруты движения, а также другие показатели, определяющие режим работы подвижного состава, и корректирует их при изменении условий движения; не выпускает на линию водителей, которые не имели отдыха установленной законодательством продолжительности. Устанавливает режим работы и обеспечивает место отдыха водителей в пути при направлении их в дальние рейсы или на работу в отрыве от предприятия;

д) контролирует оформление путевых листов, товарно-транспортных документов и наличие отметок о времени выезда из гаража, прибытия к клиенту, нахождения под погрузочно-разгрузочными операциями, времени убытия от клиента, прибытия в гараж и показания спидометра;

е) принимает необходимые меры при наличии в путевом листе, полученном от водителя по окончании смены, отметок, произведенных работниками милиции, дружинниками, общественными автоинспекторами и внештатными работниками Госавтоинспекции, а также работниками контрольно-ревизорской службы о нарушениях, допущенных водителями на линии, и доводит до сведения об этих нарушениях старшего инженера (инженера) по безопасности движения;

ж) проводит инструктаж водителей об особенностях дви-

жения, мерах безопасности при проезде через железнодорожный переезд, при направлении в командировку, при перевозке негабаритных и огнеопасных грузов, об изменениях метеорологических, дорожных и других условий на маршруте и делает об этом отметки в путевом листе и журнале инструктажа, в котором расписывается водитель;

з) ежемесячно составляет и представляет на утверждение руководителю предприятия график работы на линии инженерно-технических работников служб предприятия с привлечением общественности для контроля за техническим состоянием и использованием подвижного состава, режимом труда и отдыха водителей, соблюдением ими «Правил дорожного движения» и «Правил технической эксплуатации подвижного состава»;

и) организует в соответствии с утвержденным графиком выезд инженерно-технических работников на линию;

к) назначает молодых водителей, поступающих на предприятие после окончания учебных комбинатов, автошкол, общеобразовательных школ с производственным обучением и других учебных заведений, а также прошедших обучение непосредственно на предприятии, после прохождения ими стажировки в течение первых трех месяцев преимущественно на транспортных средствах с почасовой оплатой труда;

л) обеспечивает проведение:

- ежедневных предрейсовых, межрейсовых и послерейсовых (в зависимости от условий работы) медицинских осмотров водителей автомобилей;

- медицинского переосвидетельствования (совместно с отделом кадров) водителей в установленные сроки;

- проверок наличия и состояния водительских удостоверений и талонов к ним перед выпуском автомобилей на линию;

м) осуществляет совместно с производственно-технической службой предприятия контроль за соблюдением норм загрузки грузов на подвижной состав и правильным выполнением погрузочно-разгрузочных работ;

н) обеспечивает соблюдение требований безопасности движения при перевозке грузов в соответствии с «Правилами дорожного движения»;

о) устанавливает местонахождение водителей, своевременно не возвратившихся с линии, и сообщает руководителю о случаях незаконного использования автомобилей в личных целях;

п) осуществляет контроль за своевременным оформлением в колоннах и отрядах личных карточек водителей;

р) разрабатывает для каждого работника должностные инструкции с определением в них обязанностей по предупреждению дорожно-транспортных происшествий.

7. Производственно-техническая служба предприятия:

а) организует работу по обеспечению безопасности движения, предусмотренную инструкциями, приказами по вопросам, связанным с техническим состоянием автомобильного парка;

б) обеспечивает выполнение предупредительного ремонта подвижного состава, к которому предъявляются повышенные требования безопасности движения;

в) организует работу по проверке подвижного состава, возвращающегося с линии и выпускаемого на линию, качества работ в процессе и после выполнения технического обслуживания и ремонта подвижного состава, агрегатов, узлов;

г) обеспечивает своевременную и качественную подготовку подвижного состава автомобильного транспорта к выпуску на линию.

Не допускает выпуска на линию автомобилей и прицепов, техническое состояние которых не отвечает требованиям «Правил дорожного движения» и «Правил технической эксплуатации подвижного состава автомобильного транспорта».

Не допускает выпуска на линию автомобилей, не обеспеченных необходимыми противопожарными средствами, а также медицинскими аптечками и знаками аварийной остановки;

д) обеспечивает соблюдение установленного порядка, согласно которому выпуск автобусов на линию может производиться только после предварительной проверки действия устройств аварийного открывания дверей в салоне автобусов, наличия в автобусе комплекта молоточков для разбивания стекол салона автобуса в случае дорожно-транспортного происшествия;

е) предусматривает при составлении графика выпуска и возврата автомобилей в гараж совместно со службой эксплуатации предприятия равномерность нагрузки контрольно-технического пункта в целях обеспечения высокого качества проверки технического состояния автомобилей. Принимает меры к созданию станций диагностики для контроля за узлами и агрегатами автомобилей, влияющими на безопасность движения (в соответствии с приказом Минтрансстроя № 163 от 7 июля 1977 г.);

ж) осуществляет в соответствии с утвержденным руково-

директором предприятия графиком выездов инженерно-технических работников на линию, контроль за работой и технически правильной эксплуатацией подвижного состава, условиями работы на объектах, качеством вождения автомобилей и принимает меры к своевременному устранению неисправностей, обремененных на линии; обеспечивает установленный порядок приема-передачи и технического осмотра транспортных средств на линии при сдаче водителями смен;

з) организует в установленном порядке техническую помощь подвижному составу на линии;

и) осуществляет контроль за работой подвижного состава и организацией технического обслуживания и текущего ремонта автомобилей, работающих в отрыве от предприятия; обеспечивает каждый автомобиль, работающий в отрыве от предприятия, комплектом инструмента, а также запасными частями и материалами;

к) рассматривает случаи возврата автомобилей с линии по причинам технической неисправности или дефектов, допущенных при выполнении технического обслуживания. Анализирует причины возникновения технических неисправностей и на их основе уточняет периодичность и объем работы по техническому обслуживанию и ремонту. Принимает меры по увеличению межремонтного пробега подвижного состава автомобильного транспорта.

8. Производственно-техническая служба предприятия проводит мероприятия по повышению квалификации рабочих, инженерно-технических работников предприятия и служащих путем:

а) составления совместно с отделом кадров предприятия планов подготовки и повышения квалификации водителей и ремонтных рабочих;

б) организации работы аттестационных комиссий и контроля за выполнением ими действующего положения о порядке присвоения квалификации водителя I и II класса;

в) организации совместно с отделом кадров предприятия технической учебы в соответствии с планом повышения квалификации по изучению правил и норм по безопасности движения и охране труда;

г) проведения обязательного инструктажа, проверки знаний и навыков управления при переводе водителя на автомобиль другой модели, при управлении автомобилем с прицепами, а также при обращении с горюче-смазочными материалами в случае появления неисправностей в системе подачи топлива непосредственно на линии.

9. Отдел кадров оформляет на работу водителей со стажем менее одного года только после успешного прохождения ими испытательного срока.

III. ОБЯЗАННОСТИ ВОДИТЕЛЯ, ПРЕДРЕЙСОВАЯ ПОДГОТОВКА И РАБОТА НА ЛИНИИ

10. К управлению автомобилем допускаются лица не моложе 18 лет, имеющие при себе:

- соответствующие удостоверения, выданные органами ГАИ, с талоном на право управления;
- талон технического паспорта;
- путевой или маршрутный лист.

При этом водитель имеет право управлять лишь теми категориями транспортных средств, против которых в водительском удостоверении имеется разрешающая отметка или в графе «для особых отметок» проставлен штамп с надписью категории транспортного средства, на управление которым выдается разрешение.

Удостоверение на право управления автомобилем предъявляется диспетчеру перед выездом на линию при получении путевого листа.

11. Перед выездом на линию водитель должен проверить:

- техническую исправность автомобиля и прицепа, обратив особое внимание на исправное состояние шин, тормозов, рулевого управления, крепление карданного вала, фар, заднего фонаря, стоп-сигнала, указателей поворотов, звукового сигнала, а также на отсутствие подтекания топлива, масла, воды;

- наличие инструментов и инвентаря;

- заправку автомобиля топливом, маслом, водой и тормозной жидкостью и уровень электролита в аккумуляторной батарее.

Исправность автомобиля перед выездом на линию подтверждается подписью водителя в путевом листе.

12. Перед выпуском автомобиля, автомобиля-тягача или автопоезда на линию ответственный за выпуск технически исправных автомобилей и прицепов обязан проверить техническое состояние и сделать в путевом листе отметку о готовности к работе автомобиля и прицепа. Без этого транспортное средство не может быть выпущено в рейс.

13. Водителю запрещается:

- управлять транспортным средством в состоянии алкогольного или наркотического опьянения;

— управлять транспортным средством в болезненном или утомленном состоянии, если это может поставить под угрозу безопасность движения;

— передавать управление транспортным средством лицам, находящимся в нетрезвом состоянии, независимо от наличия у них водительских прав и записи в путевом (маршрутном) листе;

— передавать управление транспортным средством лицам, не имеющим при себе удостоверения на право управления транспортным средством, а также лицам, имеющим удостоверение на право управления, но не записанным в путевом листе;

— самовольно отклоняться от маршрута, указанного в путевом (маршрутном) листе, если это не вызвано ухудшением дорожных или климатических условий;

— использовать транспортное средство в личных целях.

14. При командировании группы водителей на строительные, строительно-монтажные или другие объекты руководитель предприятия, старший инженер (инженер) по безопасности движения и начальник эксплуатации проводят персональный инструктаж водителей по вопросам организации труда, техники безопасности и безопасности движения. Назначенный приказом руководителя предприятия старший группы отвечает за организацию безопасности движения, технику безопасности и организацию труда.

Главный инженер, исходя из срока командировки и технического состояния транспортных средств, должен обеспечить командированных необходимым количеством запасных частей.

Старший группы водителей имеет право проверять техническое состояние вверенной группы автомобилей и оказывать помощь в устранении дефектов узлов и агрегатов, влияющих на безопасность движения. В случае невозможности ремонта принимать меры к организации транспортировки неисправного автомобиля на предприятие.

При появлении водителя на работе в нетрезвом состоянии старший группы должен немедленно доложить об этом руководителю предприятия.

За сохранность и использование транспортных средств отвечает руководство организации, в распоряжение которой командированы водители предприятия. Руководители строительных организаций несут полную ответственность за обеспечение безопасной работы автомобилей, прикомандированных к строительным организациям.

Старший группы по возвращении из командировки в письменном виде докладывает руководителю предприятия о всех мероприятиях, проведенных за период командировки.

IV. ПРЕДРЕЙСОВЫЕ МЕДИЦИНСКИЕ ОСМОТРЫ ВОДИТЕЛЕЙ

15. Условия безопасности движения требуют, чтобы транспортным средством управлял физически здоровый человек.

Предрейсовые медицинские осмотры водителей проводятся персоналом здравпунктов, организуемых для этих целей на предприятиях с числом водителей 400 человек и более.

Медицинский осмотр учитывает внешний вид водителя, его настроение, а также осуществляет исследование показателей, которые отражают состояние основных физиологических функций водителя. Для этого обычно используются четыре основных показателя: частота пульса, температура тела, артериальное давление, проба на содержание алкоголя в выдыхаемом воздухе.

В своей работе медицинский пункт предприятия должен руководствоваться приказом Министерства здравоохранения СССР № 733 от 9 августа 1974 г. (приложение 1).

16. На предприятиях с числом водителей менее 400 человек определение состояния водителей на алкогольное опьянение (или его остаточные явления) должно производиться специально выделенными лицами из числа работников предприятия с использованием специального прибора. В случае установления или подозрения на алкогольное опьянение водитель должен быть направлен в поликлинику для врачебного освидетельствования и оформления официального заключения.

17. Прохождение предрейсового медицинского осмотра отмечается в путевом листе. Без этой отметки выезд водителя на линию не разрешается.

V. ОРГАНИЗАЦИЯ ПЕРЕВОЗКИ ЛЮДЕЙ АВТОТРАНСПОРТОМ

18. При постоянных перевозках рабочих к месту работы устанавливаются маршруты движения автомобилей (автобусов) с обязательным соблюдением следующих требований:

- проезжая часть дороги должна иметь ширину, достаточную для безопасного разъезда со встречным транспортом;
- все места, опасные для движения, должны иметь ограждения и соответствующие предупреждающие знаки;
- общий вес автомобиля (автобуса) с максимально допустимой загрузкой не должен превышать допустимой на-

грузки для мостов и других инженерных сооружений, расположенных на маршруте;

- проезд через железнодорожные переезды должен быть согласован с организациями, в ведении которых находятся железнодорожные пути;

- проезд через ледовые переправы и по ледовым дорогам может производиться при наличии письменного разрешения соответствующих дорожных или других органов, в ведении которых находятся указанные переправы или дороги, с указанием порядка и сроков пользования ледовыми переправами и ледовыми дорогами;

в пунктах посадки и высадки людей должны быть соответствующие площадки.

19. На маршрутах перевозки рабочих к местам работы производится нормирование скоростей движения.

Скорость движения грузового автомобиля при перевозке людей не должна превышать 60 км/ч.

Допустимая скорость и время движения автобуса на маршруте устанавливаются с учетом:

- эксплуатационно-технических качеств автомобиля;
- геометрических параметров дороги и технического состояния;
- интенсивности движения транспортных средств на дороге;
- действующих правил движения;
- метеорологических условий и времени суток;
- наличия на дороге специфических условий, требующих снижения скорости движения (железнодорожные переезды, внутрипостроечные дороги и т. д.).

20. Основой организации движения автомобилей при перевозке рабочих на работу является расписание движения.

Расписание движения должно обеспечивать:

- своевременную доставку пассажиров с минимальной затратой времени на поездку;
- нормальные условия труда водителей;
- наиболее рациональное использование транспортных средств;
- безопасность перевозок.

На каждый маршрут перевозки рабочих на работу составляется схема движения с указанием опасных участков трассы.

21. Автомобили на перевозку людей выпускаются из гаража по суточному наряду, который должен быть утвержден руководителем (заместителем) предприятия.

Диспетчер на основании суточного наряда выдает водителю путевые листы (грузового автомобиля—по форме «авто-1», автобуса—по форме «авто-6») и схему маршрута движения.

22. Путевой лист грузового автомобиля на перевозку людей должен быть соответственно оформлен.

Диспетчер предприятия на лицевой стороне путевого листа в разделе «Задание водителю» заполняет графы:

— «В чье распоряжение»—наименование организации или предприятия-заказчика автомобиля;

— «Откуда взять груз» и «Куда доставить груз»—маршрут движения (конечный и начальный пункты);

— «Наименование груза»—перевозка людей;

— «Количество груза»—максимальное количество людей, которое может быть размещено одновременно в кузове автомобиля.

В верхней части лицевой стороны путевого листа указываются должность, фамилия представителя заказчика, ответственного за перевозку людей (старший по автомобилю).

Начальник автоколонны, инженер по безопасности движения или дежурный диспетчер отдела эксплуатации должен в разделе «Прочие отметки» проставить штамп «Проведен инструктаж по перевозке людей» и расписаться.

23. Для перевозки людей используются автобусы или специально оборудованные грузовые бортовые автомобили.

Кузов грузового автомобиля должен быть оборудован сиденьями на удобной высоте от пола, но не менее 15 см от верхнего края бортов; задние и продольно расположенные у боковых бортов сиденья должны иметь прочные спинки; бортовые запоры должны быть надежно закреплены.

Грузовой автомобиль, предназначенный для систематической перевозки пассажиров, должен быть оборудован тензом (съемной будкой), лесенкой для посадки и высадки пассажиров, а также освещением внутри кузова и сигнализацией.

24. При производственной необходимости разрешается проезд на не приспособленном для перевозки людей грузовом автомобиле лицам, сопровождающим груз, но не более 6 человек, фамилии их указываются заказчиком в путевом листе. Место для сопровождающего должно находиться с правой стороны заднего борта кузова.

Такой проезд запрещается на безбортовых платформах, на грузе, размещенном на уровне и выше бортов кузова, на длинномерном грузе и рядом с ним, в кузовах автомобилей-

самосвалов, на цистернах, грузовых прицепах и полуприцепах всех видов.

25. Число пассажиров в кузове не должно превышать для грузовых автомобилей грузоподъемностью:

менее 1,5 т	9 чел.
» 1,5—2 т	16 »
» 2,5—3 т	20 »
» 3,5—4,5 т	24 »
5—7 т	30 »
7 т и более	36 »

Все пассажиры должны быть обеспечены местами для сиденья.

26. Общая вместимость (количество мест сидения и стояния) для автобусов составляет:

РАФ-977Д	9 чел.
УАЗ 452В	10 »
КАВЗ-651	24 »
ПАЗ-652 (ПАЗ-651)	42 »
ПАЗ-672	45 »
ЛиАЗ (ЗИЛ)-158В	62 »
ЛиАЗ-677	110 »
ЛАЗ-695Е	62 »
ЛАЗ-695М	62 »
ЛАЗ-697М	33 »
ЛАЗ-699А	41 »

27. Перевозка людей в автобусах на расстояние свыше 20 км допускается только при обеспечении всех местами для сидения.

28. Назначение водителей автобусов и грузовых автомобилей на перевозку людей оформляется приказом по предприятию. Водитель обязан пройти специальный инструктаж по перевозке людей. Инструктаж проводится начальником эксплуатации перед назначением и регистрируется в специальном журнале.

29. Водителям, впервые назначаемым для работы на автобусах или специально оборудованных под перевозку людей грузовых автомобилях, необходимо пройти стажировку в установленном порядке сроком до 10 дней. Перед выездом на линию водитель должен ознакомиться с маршрутом движения и проверить техническое состояние автомобиля, а у грузового автомобиля—состояние бортов и надежность их заборов, прочность крепления сидений.

30. По прибытии к заказчику водитель должен представить путевой лист. Посадку людей производить только в присутствии старшего по перевозке, фамилия которого указана в путевом листе.

37. Водитель обязан:

а) перед поездкой проинструктировать пассажиров о порядке посадки и высадки и предупредить их о том, что стоять в кузове движущегося автомобиля запрещено;

б) посадку и высадку пассажиров производить в специально предусмотренных местах или у бровки тротуара (обочины дороги) после полной остановки автомобиля;

в) не допускать проезд в кузове, а также в кабине грузового автомобиля количества пассажиров больше установленной нормы;

г) трогать с места и останавливать автомобиль плавно, без рывков, переезжать ухабы и рытвины на пониженной скорости;

д) вынужденную остановку автомобиля (для долива воды в радиатор, проверки технического состояния автомобиля и т. д.) производить только на горизонтальном участке дороги, предварительно выключив двигатель и затормозив автомобиль ручным тормозом;

е) при наличии предупреждающих знаков быть предельно внимательным в зоне их действия;

ж) в случае возникновения неисправности, из-за которой невозможно дальнейшее движение, высадить пассажиров и указать место безопасного нахождения.

32. На предприятиях, где постоянно используется на перевозках людей заказной и собственный транспорт, должно назначаться ответственное лицо—старший по автомобилю, фамилия которого заносится в путевой лист. Старшим по автомобилю может быть мастер, бригадир или опытный рабочий.

33. Старший по автомобилю должен пройти инструктаж по технике безопасности при перевозке людей. При перевозке пассажиров старший по автомобилю должен находиться в кузове и наблюдать за поведением пассажиров.

34. Старший по автомобилю обязан:

— проверить путевой лист, обратив особое внимание на задание водителю, а также оборудование грузового автомобиля сиденьями;

— руководить посадкой и высадкой людей, размещением их на сиденьях, соблюдать установленные нормы вместимо-

сти, контролировать соблюдение водителем маршрута движения.

35. При перевозке групп детей на автобусе или грузовом автомобиле спереди и сзади должны быть установлены соответствующие опознавательные знаки.

VI. УЧАСТИЕ ОБЩЕСТВЕННОСТИ В РАБОТЕ ПО ПРЕДУПРЕЖДЕНИЮ ДОРОЖНО-ТРАНСПОРТНЫХ ПРОИСШЕСТВИЙ

36. Важнейшим условием для усиления профилактической работы по предупреждению аварийности является активное участие в ней общественности.

37. Комиссии общественного контроля за безопасностью движения на автомобильном транспорте являются основной формой участия общественности предприятий в повышении безопасности движения. Комиссии общественного контроля организуют свою работу в соответствии с «Положением о комиссиях общественного контроля за безопасностью движения на автомобильном транспорте и городском электротранспорте» (приложение 2).

VII. УЧЕТ ДОРОЖНО-ТРАНСПОРТНЫХ ПРОИСШЕСТВИЙ НА ПРЕДПРИЯТИИ

38. В целях изучения и устранения причин, порождающих дорожно-транспортные происшествия, в соответствии с постановлением Совета Министров СССР № 1022 от 30 сентября 1963 г. и указанием Минтрансстроя СССР № П-298 от 25 февраля 1972 г. на всех предприятиях должен быть заведен учет дорожно-транспортных происшествий.

39. Учету подлежат все дорожно-транспортные происшествия, связанные с движением транспортных средств данного предприятия, независимо от тяжести нанесенных людям телесных повреждений, размера причиненного материального ущерба и причин происшествия.

40. Сведения о происшествии регистрируются в журнале учета дорожно-транспортных происшествий (приложение 3), сверяются с данными органов милиции.

41. Журнал должен быть пронумерован, пронумерован, подписан руководством предприятия и скреплен печатью. Записи в журнале производятся не позднее двух дней с момента дорожно-транспортного происшествия. В последующем эти сведения корректируются по результатам расследования дела.

42. По происшествиям, подлежащим включению в отчет-

ность (см. раздел «Отчетность о дорожно-транспортных происшествиях»), предприятие не позднее 3-х дней после происшествия высылает донесение и схемы в управление или трест (приложения 4 и 5).

43. Донесения являются основанием и исходными данными для составления отчетности о дорожно-транспортных происшествиях.

44. При составлении донесения должны быть заполнены все предусмотренные формой графы. Особое внимание обращается на полноту изложения обстоятельств происшествия, характеристику главных и сопутствующих причин происшествия (состояние водителя и допущенные им нарушения, состояние автомобиля, дороги, недостатки в организации движения и т. д.).

В графе «Профилактические меры, принятые по данному происшествию» необходимо указывать как меры, принятые в отношении водителя, допустившего происшествие, и других причастных к нему лиц (начальники и механики колонны, работники службы эксплуатации и др.), так и меры по предупреждению подобных случаев (проведение собраний, выпуск специальных информационных материалов, устранение недостатков в техническом обслуживании автомобилей, содержании дорог, изменения в организации движения, режиме работы водителей и т. п.).

45. В случаях, когда дорожно-транспортное происшествие совершено водителем в состоянии опьянения или переутомления, а также когда автомобиль был технически неисправным, к донесению должно быть приложено подробное объяснение за подписью руководителя предприятия об обстоятельствах происшествия.

46. Руководители предприятия несут ответственность за непредоставление донесения о дорожно-транспортном происшествии, необъективное изложение обстоятельств и причин происшествия, а также за непринятие по ним надлежащих мер.

VIII. ОТЧЕТНОСТЬ О ДОРОЖНО-ТРАНСПОРТНЫХ ПРОИСШЕСТВИЯХ

47. В соответствии с «Правилами учета дорожно-транспортных происшествий», утвержденными МВД СССР 23 января 1970 года, установлена соответствующая отчетность.

48. Предприятие представляет в управление или трест не позднее 3-х дней с момента совершения дорожно-транспортного происшествия донесение и схему (см. приложения 4 и 5);

управления, тресты—в вышестоящую организацию по форме ДТП-3 (приложение 6) (за квартал—15 апреля, за полугодие—15 июля, за 9 месяцев—15 октября, за год—15 января). Данные указываются с нарастающим итогом.

49. В отчетность включаются все дорожно-транспортные происшествия в соответствии с Правилами учета дорожно-транспортных происшествий (приложение 7).

50. При составлении отчета уточняются сведения о причинах происшествия, пострадавших и размерах причиненного ущерба и сверяются с данными Госавтоинспекции систематически, не реже 1 раза в месяц.

Следует иметь в виду, что в отчетность местной Госавтоинспекции не включаются дорожно-транспортные происшествия, совершенные на территории других краев, областей, республик, а также происшествия, имевшие место вне дорог общего пользования. В случае разногласий, не устраненных в рабочем порядке, официально информировать об этом ГАИ МВД и вышестоящую организацию Минтрансстроя СССР.

Примечание. Если к моменту составления отчета виновники происшествия не установлены или усматривается обоюдная вина участников происшествия, то оно включается в отчет как совершенное по вине работников предприятия данного управления.

По установлении виновников происшествия соответствующие коррективы вносятся в последующие отчеты в пределах календарного года.

Все происшествия, совершенные водителями в нетрезвом состоянии или на технически неисправных автомобилях, независимо от непосредственной причины происшествия, включаются в отчет как совершенные по вине водителя.

Систематически, не реже одного раза в месяц, проводится сверка данных об аварийности в масштабе района, города, области с данными УВД ГАИ. О происшествиях на транспорте Минтрансстроя, не подлежащих областному управлению (транзит), необходимо докладывать в вышестоящую организацию Минтрансстроя.

51. К отчету за квартал прилагается докладная записка, в которой дается краткий анализ состояния аварийности в сравнении с соответствующим периодом прошлого года и проведенной управлением работы по ее сокращению.

52. В записке к годовому отчету приводятся также данные о проведенных конкурсах, конференциях, семинарах и других массовых мероприятиях по безопасности движения, указываются предприятия, добившиеся ликвидации дорожно-транспортных происшествий и резко сократившие количество нару-

шений, сведения о количестве водителей, награжденных значком «За работу без аварий», и другие данные, характеризующие работу предприятия по обеспечению безопасности движения.

53. Ежемесячно и ежеквартально, вместе с отчетом о дорожно-транспортных происшествиях, управления и тресты представляют в Главк сведения о мерах, принятых к водителям, участвовавшим в дорожно-транспортных происшествиях, включенных в отчет (приложение 8).

54. Для обобщения и анализа проводимой на предприятии работы по предупреждению дорожно-транспортных происшествий тресты и управления строительства ежеквартально представляют в Главк (к 15 числу следующего за кварталом месяца) совместно с отчетом по форме ДТП-3 сведения по установленной форме (приложение 9). Учет этой работы ведется в специальном журнале (приложение 10).

IX. ДРУГИЕ ВИДЫ УЧЕТА НА ТРАНСПОРТНОМ ПРЕДПРИЯТИИ ПО ВОПРОСАМ БЕЗОПАСНОСТИ ДВИЖЕНИЯ

55. Для более правильной организации профилактической работы по безопасности движения необходим четкий учет не только дорожно-транспортных происшествий, но и учет нарушений водителями транспортной дисциплины, угнанного транспорта, автомобилей, с которых сняты номерные знаки за технические неисправности, водителей, лишенных права на управление транспортом, и т. п.

56. В этих целях на предприятии должны быть введены и сосредоточены у старшего инженера (инженера) по безопасности движения:

а) Учет нарушений водителями Правил дорожного движения.

Учет нарушений ведется в специальном журнале (приложение 11).

Учету подлежат все нарушения, выявленные членами комиссии общественного контроля за безопасностью движения и работниками предприятия, осуществляющими контроль за работой водителей на линии, а также материалы, поступившие из органов милиции.

Все нарушения, записанные в журнал, заносятся в личную карточку водителя (приложение 12).

Материалы учета должны использоваться для проведения воспитательной работы с водителями. В зависимости от характера выявленных нарушений (управление автомобилем

в нетрезвом состоянии, превышение скорости движения, езда на технически неисправных автомобилях и т. п.) должна проводиться работа по предупреждению этих нарушений (усиление контроля на линии, инструктаж водителей при выпуске автомобилей из гаража, проверка технического состояния автомобилей и др.).

Учет предназначен также для анализа состояния дисциплины водительского состава колонн и предприятий при подведении итогов соревнования, конкурсов по безопасности движения, оценки деятельности общественных организаций, эксплуатационной и технической служб предприятия.

б) Учет нарушений правил движения с повреждением транспорта (мелкие аварии).

Учет ведется в специальном журнале (приложение 13).

Учету подлежат все случаи повреждения транспорта (если они не оформлены органами милиции как дорожно-транспортное происшествие), возникшие вследствие нарушения водителем правил движения, в результате чего произошло столкновение транспортных средств, наезд транспортных средств на препятствие или их опрокидывание и т. п. (независимо от суммы ущерба).

В сводку-отчет, представляемую в Главк, включаются все мелкие аварии независимо от того, оформлены они или нет органами милиции.

в) Учет угнанного транспорта.

Угон транспорта является следствием недостаточной охраны территории предприятий, а во многих случаях безответственным отношением водителей к сохранению государственного имущества, оставляющих транспорт без присмотра и не принимающих мер против угона. Это наносит большой вред как предприятию, так и государству.

По каждому случаю угона транспорта предприятие проводит служебное расследование. Его результаты сообщаются через управление в Главк докладной запиской в течение 3-х суток с момента угона.

В докладной записке отражаются: дата, время, место и обстоятельства, при которых совершен угон транспорта; дата, время, место и кем найден транспорт; были ли хищения агрегатов или груза с автомашины; к кому и какие меры приняты; что сделано для предотвращения угонов.

Учет угнанного транспорта ведется в специальном журнале (приложение 14).

г) Учет автомобилей, с которых органами милиции сняты номерные знаки за технические неисправности автомобиля.

Выпуск автомобилей на линию технически неисправными нередко приводит к дорожно-транспортным происшествиям и часто с тяжелыми последствиями. Кроме того, простой автомобилей без номеров наносит ущерб предприятию.

Старший инженер (инженер) по безопасности движения предприятия ежемесячно проводит сверку количества снятых номеров с районными отделениями Госавтоинспекции и на основе учета анализирует и выявляет причины снятия номеров и представляет руководителю предприятия предложения по их устранению.

Учет автомобилей, с которых органами милиции сняты номерные знаки, ведется в специальном журнале (приложение 15).

д) Учет водителей, лишенных права на управление транспортом.

Учет водителей, лишенных права на управление транспортом, ведется в специальном журнале (приложение 16). На основе учета выясняются обстоятельства и причины лишения права на управление транспортом и намечаются мероприятия по укреплению дисциплины. Данные о количестве водителей, лишенных права на управление транспортом, сверяются ежемесячно в районном отделе Госавтоинспекции.

е) Личная карточка водителя.

На каждого водителя старшим инженером (инженером) по безопасности движения заводится личная карточка (см. приложение 12). В карточку заносятся все виды допущенных водителем нарушений правил дорожного движения, эксплуатационные нарушения и дорожно-транспортные происшествия, а также принятые по ним меры по линии органов милиции, администрации и общественных органов.

Раз в год по данным планового отдела в карточку записывается наезженный километраж.

Карточки располагаются в картотеке в алфавитном порядке (по фамилии водителей). Карточка как документ, характеризующий дисциплинированность водителя, используется при закреплении нового автомобиля за водителем, при направлении на ответственные перевозки, при рассмотрении администрацией или общественной организацией автохозяйства вопроса о поощрении водителя, представлении его к награждению значком «За работу без аварий», а также при разборе допущенных водителем нарушений.

57. Необходимая документация старшего инженера (инженера) по безопасности движения автотранспортного предприятия:

- ежемесячные планы работы предприятия по безопасности движения и справки о их выполнении (планы представляются в вышестоящие инстанции не позднее 28 числа каждого месяца);

- приказы, распоряжения и инструкции по вопросам безопасности движения;

- материалы по конкурсу «За безопасность движения»;

- протоколы и решения собраний, совещаний с работниками предприятия по вопросам безопасности движения;

- разная переписка предприятия с другими организациями по вопросам безопасности движения;

- месячные, квартальные и годовые мероприятия по безопасности движения.

ПРИЛОЖЕНИЯ

МИНИСТЕРСТВО ЗДРАВООХРАНЕНИЯ СССР

ПРИКАЗ

г. Москва

№ 733

9 августа 1974 г.

ОБ ОРГАНИЗАЦИИ ФЕЛЬДШЕРСКИХ ЗДРАВПУНКТОВ

**при автотранспортных предприятиях для проведения
предрейсовых осмотров водителей автотранспорта**

В целях улучшения организации и качества проведения предрейсовых медицинских осмотров водителей автотранспорта

1. У т в е р ж д а ю:

1. «Штатные нормативы медицинского персонала фельдшерских здравпунктов, организуемых при автохозяйствах с числом водителей 400 и более, для проведения предрейсовых осмотров» (приложение 1).

2. Инструкцию о проведении предрейсовых медицинских осмотров водителей автотранспорта (приложение 2).

II. П р и к а з ы в а ю:

1. Разрешить министрам здравоохранения союзных республик организовать фельдшерские здравпункты для проведения предрейсовых осмотров в автохозяйствах с числом водителей 400 человек и более (вне зависимости от категории населенных пунктов, где они расположены), согласно штатным нормативам и инструкции, утвержденным настоящим приказом.

2. С изданием настоящего приказа считать утратившими силу:

— Приложение № 2 к приказу министра здравоохранения СССР № 733-дсп от 6 сентября 1972 г. «Временные штатные нормативы медицинского персонала фельдшерских здравпунктов, организуемых при крупных автохозяйствах городов, являющихся республиканскими, краевыми и областными центрами, а также городов, являющихся крупными промышленными центрами с количеством населения 500 тыс. человек для проведения предрейсовых медицинских осмотров водителей автотранспорта».

— Приложение № 3 к приказу министра здравоохранения СССР № 733-дсп от 6 сентября 1972 г. «Временная инструкция о проведении предрейсовых медицинских осмотров водителей автотранспорта».

Министр здравоохранения СССР Б. В. ПЕТРОВСКИЙ

Приложение № 1
к приказу министра
здравоохранения СССР
№ 733
от 9 августа 1974 г.

**Штатные нормативы медицинского персонала фельдшерских здравпунктов,
организуемых для проведения предрейсовых медицинских осмотров
водителей автотранспорта**

(Применяются в автохозяйствах, имеющих не менее 400 водителей)

№ пп	Наименование должности	Нормативы
1	Зав. здравпунктом, фельдшер	Одна должность на здравпункт. Указанная должность устанавливается вместо одной должности фельдшера или медицинской сестры здравпункта
2	Фельдшер или медицинская сестра	Из расчета 1 должность на 400 водителей

Примечания. 1. Численность водителей определяется по данным органов ЦСУ или по справкам администрации, выдаваемым на основании планов по труду.

2. В штатном расписании здравпункта не может устанавливаться менее 0,5 должности.

Цифры менее 0,25 не учитываются, цифры свыше 0,25 до 0,75 округляются до 0,5, а свыше 0,75 до 1 единицы.

3. Должности медицинского персонала здравпунктов должны быть включены в штат поликлиники, на территории деятельности которой расположены автохозяйства, и содержаться на хозрасчете или за счет специальных средств.

4. Установление в штатах указанных здравпунктов должностей медицинского персонала сверх настоящих штатных нормативов не допускается.

Согласно Положению о социалистическом государственном производственном предприятии содержание помещений здравпункта с обеспечением отопления, освещения, водоснабжения, охраны, уборки и ремонта помещения должно обеспечиваться бесплатно предприятием автотранспорта (автохозяйством).

Начальник Планово-финансового управления В. ГОЛОВТЕЕВ

**Инструкция о проведении предрейсовых медицинских осмотров
водителей автотранспорта**

1. Предрейсовые медицинские осмотры водителей проводятся медицинским персоналом здравпунктов, организуемых для этих целей при автохозяйствах с числом водителей 400 человек и более.

2. Здравпункты при автохозяйствах должны входить в состав территориальных поликлиник на правах структурных подразделений и содержаться за счет спецсредств или находиться на хозрасчете.

3. Здравпункт организуется по заявкам автохозяйства в соответствии со штатными нормативами, утвержденными приказом министра здравоохранения СССР от 9 августа 1974 г. № 733.

4. Здравпункт автопредприятия работает в тесном контакте с работниками службы безопасности движения, отдела эксплуатации и отдела кадров автохозяйства.

5. Заведующим здравпунктом является фельдшер, который по всем вопросам, связанным с лечебно-профилактической работой, подчиняется главному врачу (заведующему) территориальной поликлиники или его заместителю по медицинской части.

6. Здравпункт автопредприятия осуществляет систематический контроль за состоянием здоровья водителей перед выездом на линию и участвует в проведении анализа дорожно-транспортных происшествий с целью выявления причин, зависящих от состояния здоровья водителей.

7. При осмотрах, которые осуществляются перед каждой сменой работы водителей, дежурный фельдшер проводит:

- а) измерение температуры тела;
- б) измерение артериального давления;
- в) определение пульса;
- г) реакцию на наличие алкоголя в выдыхаемом воздухе по методу

Л. А. Мохова—И. П. Шинкаренко.

Другие исследования проводятся по показаниям.

При отсутствии медицинских противопоказаний на путевых листах водителей ставится штамп—«Допущен к рейсу» и подпись медицинского работника.

8. Водители отстраняются от рейса при:

- а) выявлении признаков временной утраты трудоспособности;
- б) положительной пробе на алкоголь в выдыхаемом воздухе*.

В этих случаях штамп «Допущен к рейсу» не ставится, а на путевом листе указывается причина отстранения от рейса. При утрате трудоспособности, вне связи с приемом алкоголя, фельдшер дает направление больному в поликлинику на прием к врачу.

В поликлинике водителю, который признан трудоспособным, больнич-

* В случае недопущения к вождению, в связи с положительной пробой на алкоголь, водитель с отметкой в путевом листе направляется к дежурному диспетчеру. В дальнейшем этот водитель может быть направлен в лечебно-профилактическое учреждение для экспертного врачебного заключения о наличии алкогольного опьянения.

ный листок не выдается, а в направлении делается отметка о времени его прихода и ухода.

В случаях проведения предрейсового осмотра водителей во время, когда в поликлинике нет приема, нетрудоспособному предлагают явиться на следующий день в поликлинику, при этом дежурный фельдшер выдает справку за своей подписью и с печатью. В справке указывается час освобождения от работы и приводятся краткие данные о характере заболевания или травмы, о температуре и т. п.

9. Данные медицинского осмотра водителей, отстраненных от рейса, фиксируются в специальном журнале по следующей форме:

№ пп	Фамилия, имя, отчество	Табельный №	Жалобы	Пульс	Темпера- тура тела	Артериальное давление	Проба на содержа- ние алко- голя в вы- дыхаемом воздухе	Причина отстране- ния от работы	Подпись медицин- ского ра- ботника

10. В особо сложных случаях решения вопроса о пригодности водителя к работе на маршрутных линиях медицинские работники здравпункта направляют его на освидетельствование в специально созданную комиссию для проведения медосвидетельствования водителей транспорта с указанием причин направления и руководствуются в дальнейшем решением этой комиссии.

11. Кроме ведения документации, установленной для фельдшерских здравпунктов, учет ежедневной работы среднего медицинского персонала ведется по форме:

Дата	Количество осмотров, всего	Из них предрейсовых

*Начальник Главного управления
лечебно-профилактической помощи А. САФОНОВ*

ПОЛОЖЕНИЕ

о комиссии общественного контроля по безопасности движения на автомобильном транспорте и городском электротранспорте

Общие положения

1. Комиссия общественного контроля по безопасности движения на автомобильном транспорте и городском электротранспорте, именуемая в дальнейшем «комиссия», организуется на предприятиях автомобильного транспорта и городского электротранспорта при местных комитетах профсоюза.

2. Члены комиссии избираются на общем собрании рабочих, инженерно-технических работников и служащих предприятия открытым голосованием.

В состав комиссии рекомендуется избирать лучших водителей, работающих без дорожно-транспортных происшествий и нарушений правил движения, и передовиков производства из числа рабочих, инженерно-технических работников и служащих.

Количественный состав комиссии не может быть менее трех человек.

3. Комиссия избирает (открытым голосованием) председателя, а при наличии пяти и более членов комиссии и заместителя председателя. Все члены комиссии (в том числе председатель и его заместитель) являются общественными контролерами по безопасности движения.

Работа комиссии ведется по плану, утвержденному местным комитетом профсоюза.

4. Комиссия о своей деятельности отчитывается перед местным комитетом профсоюза и общим собранием рабочих, инженерно-технических работников и служащих предприятия.

Задачи комиссии

5. Основной задачей комиссии является оказание помощи администрации и местному комитету профсоюза предприятия автомобильного транспорта и городского электротранспорта в проведении мероприятий по предупреждению дорожно-транспортных происшествий и повышению транспортной дисциплины.

6. Комиссия осуществляет контроль:

за соблюдением водителями предприятия правил безопасности движения;

за соблюдением режима труда и отдыха водителей;

за выпуском на линию технически исправного подвижного состава и приемкой его при возвращении на предприятие;

за своевременным и правильным проведением инструктажа по безопасности движения и повышением квалификации водителей;

за внешним видом подвижного состава, чистотой и порядком в салонах автобусов, трамваев и троллейбусов;

за внешним видом, чистотой и опрятностью рабочей и форменной одежды водителей, ремонтных и обслуживающих рабочих;

за состоянием дорог на постоянных маршрутах работы автомобильного транспорта и городского электротранспорта.

По результатам проверок комиссия разрабатывает предложения о мерах по устранению выявленных недостатков и представляет их на рассмотрение администрации предприятия.

7. Комиссия ведет свою работу в тесном контакте с администрацией соответствующего предприятия автомобильного транспорта, городского электротранспорта, дорожного хозяйства, специализированными добровольными народными дружинами по безопасности движения и органами Государственной автомобильной инспекции Министерства внутренних дел СССР.

8. Комиссия принимает активное участие в проведении воспитательной работы с коллективом предприятия автомобильного транспорта и городского электротранспорта, совместно с администрацией организует беседы и лекции по вопросам безопасности движения, культуры обслуживания населения указанными предприятиями, а также в организации обмена опытом работы лучших водителей и ремонтных рабочих по обеспечению безопасности движения.

Права комиссии

9. Комиссия и ее члены—общественные контролеры в пределах компетенции, предусмотренной пунктом 6 настоящего Положения, имеют право:

- при установлении нарушений составлять акты и незамедлительно передавать их администрации предприятия для принятия соответствующих мер;

- рассматривать на своих заседаниях вопросы, связанные с безопасностью движения и мерами по предупреждению дорожно-транспортных происшествий;

- вносить предложения администрации, местному комитету профсоюза о поощрении ремонтных рабочих и водителей, обеспечивающих своей работой повышение коэффициента технической готовности автомобилей, трамваев и троллейбусов, улучшение их использования и безаварийную работу на линии, а также о полном или частичном лишении указанных работников премий за низкое качество технического обслуживания (ремонтов) подвижного состава;

- вносить предложения администрации, местному комитету профсоюза и органам Государственной автомобильной инспекции Министерства внутренних дел СССР об устранении выявленных недостатков, способствующих возникновению дорожно-транспортных происшествий, и возбуждать ходатайство перед администрацией и местным комитетом профсоюза о привлечении в установленном порядке нарушителей к ответственности.

Руководители предприятий и организаций обязаны рассматривать замечания и предложения комиссии по вопросам, касающимся безопасности движения, и принимать необходимые меры к устранению выявленных недостатков.

10. Члены комиссии имеют право ношения нагрудного значка «Общественный контролер за безопасностью движения» и нарукавной повязки (на территории предприятия) с такой же надписью. Членам комиссии—общественным контролерам за безопасностью движения выдается удостоверение.

11. Члены комиссии, не выполняющие свои обязанности, скомпрометировавшие себя на работе или в быту, исключаются из состава комиссии решением местного комитета профсоюза с последующим утверждением этого решения на общем собрании рабочих, инженерно-технических работников и служащих предприятия, у них отбирается удостоверение и нагрудный значок «Общественный контролер за безопасностью движения».

ЖУРНАЛ УЧЕТА
дорожно-транспортных происшествий

[illegible]

ДОНЕСЕНИЕ о дорожно-транспортном происшествии

1. Автотранспортное предприятие _____
2. Дата и время происшествия _____
3. Место происшествия _____
4. Модель автомобиля _____ госномер _____
5. Данные о водителе: фамилия _____, имя _____
отчество _____, год рождения _____, класс _____
стаж работы _____, время заступления на работу _____
на каком часу работы произошло происшествие _____
состояние водителя (трезвый, пьяный, болен, утомлен и др.) _____
6. Вид и краткое описание обстоятельств происшествия _____
7. Погода, условия видимости, состояние дороги _____
8. Техническое состояние транспортных средств до происшествия _____
9. Причины происшествия _____
10. Последствия происшествия.
а) Пострадало людей:

№ пп	Фамилия и инициалы	Возраст	Какие получил ранения	Водитель, пешеход, пассажир, кондуктор

б) Материальный ущерб:

от повреждения транспортных средств _____ руб.

от повреждения (утраты) грузов, строений и т. д. _____ руб.

11. Кто из работников автотранспортного предприятия выезжал на место происшествия _____

12. Профилактические меры, принятые по данному происшествию _____

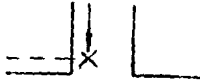
Руководитель автотранспортного предприятия

« _____ 19 ____ г.

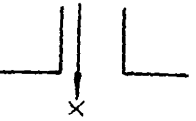
Представляется в Управление в течение 3-х дней.

ТИПОВЫЕ СХЕМЫ дорожно-транспортных происшествий

Наезд на пешехода при движении
транспортного средства прямо



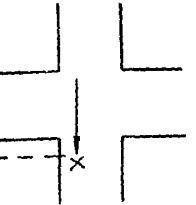
На выезде на
перекресток



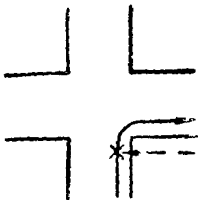
На перекрестке



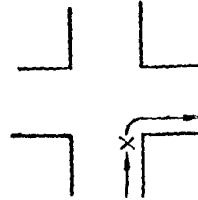
На выезде с пе-
рекрестка



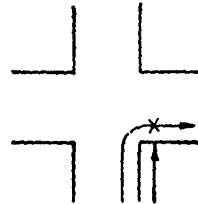
Наезд на пешехода при правом
повороте транспортного средства



На въезде на
перекресток

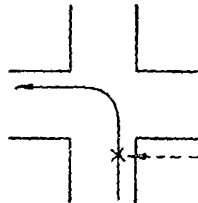


На перекрестке

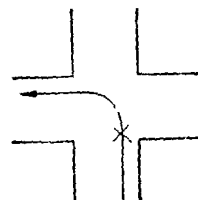


На выезде с пе-
рекрестка

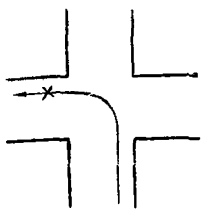
Наезд на пешехода при левом по-
вороте транспортного средства



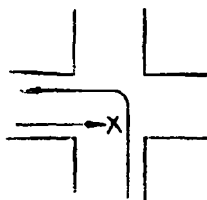
На въезде на
перекресток



На перекрестке

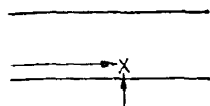


На выезде с перекрестка

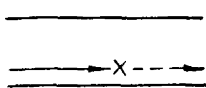


Одно транспортное средство двигалось прямо, другое поворачивало налево

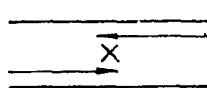
Наезд на пешехода вне перекрестка



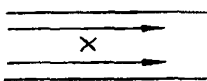
Пешеход пересекал дорогу (улицу)



Пешеход двигался вдоль проезжей части дороги (улицы)

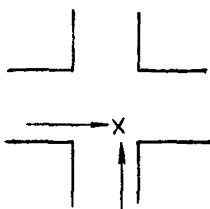


Боковое столкновение при движении навстречу

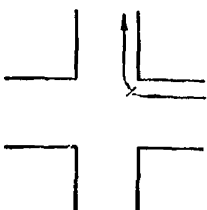


Боковое столкновение при движении в одном направлении

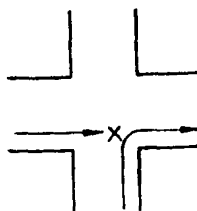
Транспортные средства двигались по двум взаимно пересекающимся дорогам (улицам)



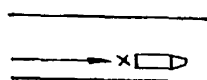
Оба транспортных средства двигались прямо



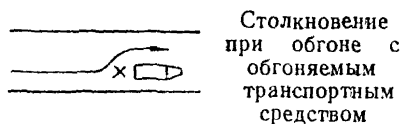
Одно транспортное средство поворачивало направо, другое двигалось прямо



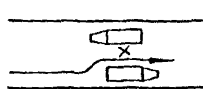
Одно транспортное средство двигалось прямо, другое поворачивало направо



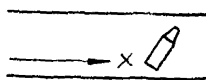
Одно транспортное средство внезапно остановилось, другое продолжало движение



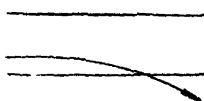
Столкновение при обгоне с обгоняемым транспортным средством



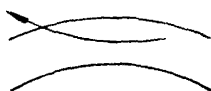
Столкновение при обгоне со встречным транспортным средством



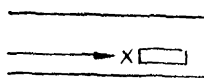
Одно транспортное средство двигалось прямо, другое выезжало со стоянки



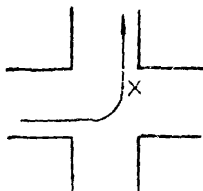
Съезд транспортного средства с дороги (улицы) на прямой



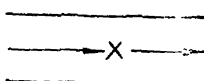
Съезд транспортного средства с дороги (улицы) на кривой



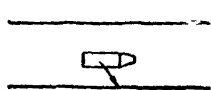
Столкновение с препятствием, находящимся полностью или частично на проезжей части (строительные материалы, строительные машины и т. п.)



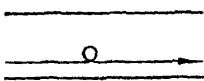
Одно транспортное средство двигалось прямо, другое поворачивало налево



Заднее столкновение при движении обоих транспортных средств



Падение пассажира с движущегося транспортного средства



Опрокидывание транспортного средства на проезжей части

(Наименование треста, управления и т. п.)

СТАТИСТИЧЕСКАЯ ОТЧЕТНОСТЬ,

форма № ДТП-3

Утверждена ЦСУ СССР

30 декабря 1969 г. № 838

Почтовая—квартальная

Высылается:

1) трестами, управлениями в соответствующие главные управления (комбинаты, объединения) за квартал 15 апреля, за полугодие—15 июля, за 9 месяцев—15 октября, за год—15 января;

2) главными управлениями (комбинатами, объединениями) в министерства и ведомства за квартал 25 апреля, за полугодие—25 июля, за 9 месяцев—25 октября, за год—25 января.

ОТЧЕТ

о дорожно-транспортных происшествиях

по _____ (тресту, управлению и т. п.)

за _____ 19 г.

I. Виды происшествий

№ пп	Наименование показателей	Количество происшествий с транспортными средствами данной организации	
		Всего	В том числе по вине работников этой организации
1	Всего: в том числе: а) столкновения б) опрокидывания в) наезды на пешеходов г) наезды на велосипедистов д) падения пассажиров		

II. Места происшествий

1	Города и населенные пункты		
2	Автомобильные дороги (исключая города и населенные пункты)		
3	Другие места		
	Итого:		

III. Происшествия по видам транспортных средств

№ пп	Наименование показателей	Количество происшествий с транспортными средствами данной организации		
		Всего	В том числе по вине работников этой организации	Из них по вине работников в не- трезвом состоянии
1	Автомобили—всего в том числе: а) автобусы б) легковые в) грузовые из них оборудован- ные для перевозки людей			
2	Мотоциклы, моторолле- ры, мотоколяски, мо- педы, велосипеды с подвесным двигателем			
3	Тракторы			
4	Самоходные механизмы			

IV. Причины происшествий

№ пп	Наименование показателей	Количество проис- шествий по вине работников данной организации
1	Нарушение водителями правил движения—всего в том числе: а) превышение скорости движения в опасных условиях б) нарушение правил обгона в) нарушение правил проезда перекрестков г) нарушение правил пользования осветитель- ными приборами д) нарушение правил перевозки людей в кузо- вах грузовых автомобилей е) нарушение правил проезда железнодорож- ных переездов ж) нарушение правил посадки и высадки пас- сажиров на автобусах з) перегруз автомобиля	
2	Эксплуатация технически неисправных транспорт- ных средств—всего в том числе автомобилей из них автобусов	
3	Переоумление водителей в том числе работа сверх нормальной про- должительности рабочего дня	

**V. Последствия происшествий по вине
работников данной организации**

№ п/п	Категория пострадавших	Погибло (чел.)	Ранено (чел.)
1	Всего в том числе: а) пешеходы б) велосипедисты в) пассажиры—всего из них автобусов г) водители транспортных средств дан- ной организации		

№ п/п	Виды транспортных средств	Всего	В том числе подлежит списанию
1	Повреждено: а) автобусов б) легковых автомобилей в) грузовых автомобилей		

№ п/п	Наименование показателей	Сумма (руб.)
1	Ущерб от повреждения: а) автомобилей б) груза	

Руководитель _____
(треста, управления и т. п.)

(Фамилия)

ПРАВИЛА УЧЕТА
дорожно-транспортных происшествий
(Извлечение)
(Утверждены МВД СССР 23 января 1970 года)

1. Общие положения

1. Настоящие Правила являются едиными и обязательными для выполнения на всей территории СССР.

2. Учет дорожно-транспортных происшествий осуществляется в целях изучения и устранения причин и условий их возникновения.

3. Учет дорожно-транспортных происшествий ведется органами внутренних дел, предприятиями и организациями, имеющими механические транспортные средства, а также дорожно-эксплуатационными организациями.

4. Дорожно-транспортным называется происшествие, возникшее в процессе движения механических транспортных средств и повлекшее за собой гибель или телесное повреждение людей, повреждение транспортных средств, сооружений, грузов или иной материальный ущерб.

К механическим транспортным средствам относятся автомобили, мотоциклы, мотороллеры, мотоколяски, мопеды, велосипеды с подвесным двигателем, трамваи, троллейбусы, тракторы, другие самоходные механизмы.

К дорожно-транспортным происшествиям не относятся:

— происшествия с тракторами, другими самоходными механизмами во время выполнения ими основных производственных операций, для которых они предназначены (пахота, рытье траншей и т. п.), вследствие нарушения правил эксплуатации и техники безопасности;

— пожары на движущихся механических транспортных средствах, не связанных с их технической неисправностью.

Не учитываются дорожно-транспортные происшествия:

а) материальный ущерб от которых, определяемый как сумма убытков от повреждения транспортных средств, груза, дорожных и других сооружений с учетом накладных расходов, а также гибели животных, составляет менее 150 руб;

б) возникшие в результате умышленных действий, направленных на причинение ущерба жизни, здоровью людей или материального вреда;

в) явившиеся следствием попытки пострадавшего покончить жизнь самоубийством;

г) возникшие в результате стихийных бедствий;

д) на закрытых территориях предприятий, учреждений, аэродромов, воинских частей и других охраняемых объектов;

е) возникшие во время спортивных соревнований, когда по собственной вине пострадали водители-спортсмены или другие участники этих соревнований.

5. Дорожно-транспортные происшествия подразделяются на:

а) столкновения;

б) опрокидывания;

в) наезды на препятствия;

г) наезды на пешеходов;

д) наезды на велосипедистов;

е) наезды на стоящие транспортные средства;

ж) наезды на гужевой транспорт;

- з) наезды на животных;
- и) падение пассажиров;
- к) прочие происшествия.

6. Столкновение— происшествие, при котором движущиеся механические транспортные средства столкнулись между собой или с подвижным составом железных дорог.

7. Опрокидывание— происшествие, при котором механическое транспортное средство потеряло устойчивость и опрокинулось. К этому виду происшествий не относятся опрокидывания, вызванные столкновением механических транспортных средств или наездом на неподвижные предметы.

8. Наезд на препятствие— происшествие, при котором механическое транспортное средство наехало или ударилось о неподвижный предмет (опора моста, столб, дерево, ограждение и т. п.).

9. Наезд на пешехода— происшествие, при котором механическое транспортное средство наехало на человека или он сам натолкнулся на движущееся механическое транспортное средство, получив травму.

10. Наезд на велосипедиста— происшествие, при котором механическое транспортное средство наехало на человека, передвигающегося на велосипеде (без подвесного двигателя), или он сам натолкнулся на движущееся механическое транспортное средство, получив травму.

11. Наезд на стоящее транспортное средство— происшествие, при котором механическое транспортное средство наехало или ударилось о стоящее механическое транспортное средство.

12. Наезд на гужевой транспорт— происшествие, при котором механическое транспортное средство наехало на упряжных, вьючных или верховых животных либо на повозки, транспортируемые этими животными.

13. Наезд на животных— происшествие, при котором механическое транспортное средство наехало на диких или домашних животных (исключая указанные в пункте 12).

14. Падение пассажиров— происшествие, при котором пассажир (любое лицо, кроме водителя, находящееся в транспортном средстве или на нем) упал с движущегося механического транспортного средства. К этому виду происшествий не относятся падения, происшедшие при столкновении, опрокидывании механических транспортных средств или их наезде на неподвижные предметы.

15. Прочие происшествия— происшествия, не относящиеся к перечисленным выше видам. К этому виду происшествий относятся сходы трамвая с рельсов (не вызвавшие столкновения или опрокидывания), падение перевозимого груза на людей и другое.

16. В число погибших при дорожно-транспортных происшествиях включаются люди, скончавшиеся на месте происшествия или от полученных ранений в течение 7 суток с момента происшествия, в число раненых— люди, получившие телесные повреждения, вызвавшие необходимость госпитализации или назначения после оказания первой медицинской помощи амбулаторного лечения.

17. Все государственные и общественные предприятия, организации, учреждения и индивидуальные владельцы транспортных средств обязаны немедленно сообщать в органы внутренних дел о всех дорожных происшествиях с их транспортными средствами, а в последующем представлять документы о размере причиненного материального ущерба.

О количестве дорожно-транспортных происшествий и виновности водителей

по автохозяйствам управления _____ за _____ (месяц, квартал) 19 ____ г.

[illegible]

Представляется в Главк ежемесячно к 15 числу.

Руководитель управления
Начальник ОБД управления

СВОДКА
о принятых мерах по предупреждению
дорожно-транспортных происшествий

по _____
 (управлению, автохозяйству)
 за „_____“ квартал 19 ____ г.

№ пп	Наименование мероприятий	Количе- ство
1	Проведено бесед и докладов по безопасности движения, в том числе среди населения	
2	Показано кинофильмов по безопасности движения	
3	Проверено знание водителями правил движения (чел.)	
4	Проведено выступлений по БД по местной радиосети, в том числе водителями, длительное время работающими без дорожно-транспортных происшествий	
5	Выпущено «молний», сатирических плакатов, бичующих аварийщиков, нарушителей правил движения	
6	Рассмотрено материалов о нарушениях на товарищеских судах, комиссиях общественного контроля за безопасностью движения на автомобильном транспорте и городском электротранспорте, общих собраниях коллективов и т. д.	
7	Наложено дисциплинарных взысканий за нарушения правил движения и правил технической эксплуатации транспорта	
8	Создано комиссий общественного контроля за техническим состоянием автомобилей	
9	Сколько проведено ими проверок. Всего проверено автомобилей, выявлено технически неисправных автомобилей	
10	Количество водителей, прошедших медицинское переосвидетельствование	
11	Организовано уголков и кабинетов по безопасности движения	
12	Имеется местных радиоузлов, громкоговорящих установок	
13	Проведено дежурств в микрорайоне, участвовало в дежурствах (чел.)	

ЖУРНАЛ
учета профилактических мероприятий по предупреждению
дорожно-транспортных происшествий

(лекции, доклады, беседы, показ кино, рейды «Молний», заседания КОК и т. д.)

Дата проведения	Наименование мероприятий и тема	Кто проводил (ф., и., о., должность)	Кто участвовал от руководства, от парторганизации, от местного, от ГАИ	Количество присутствовавших

ЖУРНАЛ
учета нарушений правил дорожного движения водителями

№ пп	Данные о водителе: а) фамилия, имя, отчество б) класс и стаж работы	Модель и номерной знак авто- мобиля	Дата и время наруше- ния	Характер нарушения	Обстоятель- ства, при ко- торых имело место нару- шение	Кем уста- новлено нарушение	Какое понес на- казание виновник	Кем и когда наложено взыскание	Дополнитель- ные меры (собрание, бесе- да и др.)

Автотранспортное предприятие _____

ЛИЧНАЯ
карточка водителя

1. Фамилия, имя, отчество _____
2. Табельный номер _____ 3. Год рождения _____
4. Образование _____ 5. Партийность _____ 6. Стаж работы _____
- водителем с „ _____ “ _____ 19 ____ г.
7. Водительское удостоверение № _____ 8. Класс _____
9. Кем выдано _____
10. Дата поступления на автотранспортное предприятие _____
11. Домашний адрес _____ тел. _____
12. Дата и причина увольнения _____

Год	Пробег, км	Медицинское освидетельствование		Закрепление за автомобилем		
		дата	результат	дата	номерной знак	модель

Оборотная сторона

13. Нарушения правил движения и эксплуатации автомашин, ДТП и мелкие аварии:

Дата		Место нарушения	Вид нарушения	Кем и когда рассмотрено нарушение	Принятые меры
нарушения	поступления материалов				

Приложение 13

ЖУРНАЛ
учета нарушений правил движения с повреждением транспорта
(мелкие аварии)

№ пп	Дата, время	Место на- рушения ПДД	Обстоятель- ства и при- чины аварий	Фамилия, И., О. водителя	На каком часу работы	№ авто- маши- ны	Ущерб	Принятые к водите- лю меры

Приложение 14

ЖУРНАЛ
учета угнанного автотранспорта

№ пп	№ авто- машины	Дата, время и место угона	Обстоятельства угона	Последствия угона (сохранность транс- порта и груза)	Какие меры приняты

Приложение 15

ЖУРНАЛ
учета автомобилей, с которых сняты номерные знаки
за технические неисправности

№ пп	№ авто- машин- ны	Ф., и., о. водителя	Дата снятия номера	За какие дефекты снят номер	Принятые меры к:		Дата полу- чения номе- ра	Количе- ство дней простоя без номера
					водителю	руковод- ству ко- лонны и ОТК		

Приложение 16

ЖУРНАЛ
учета водителей, лишенных права на управление транспортом

№ пп	Фамилия, имя, отчество водителя	За что лишен и обстоятель- ства нару- шения	Дата и срок лише- ния	Кем представлен материал (органы милиции, адм. х-ва, обществен. х-ва)	Проведенные меро- приятия по данному факту («Молнии», разбор на собрании, в колонне, на цехко- ме, в комиссии общественного контроля и т. д.) и принятое решение

СОДЕРЖАНИЕ

I. Общие положения	3
II. Организация работы по обеспечению безопасности движения	5
III. Обязанности водителя, предрейсовая подготовка и работа на линии	15
IV. Предрейсовые медицинские осмотры водителей .	17
V. Организация перевозки людей автотранспортом	17
VI. Участие общественности в работе по предупреждению дорожно-транспортных происшествий . .	22
VII. Учет дорожно-транспортных происшествий на предприятии	22
VIII. Отчетность о дорожно-транспортных происшествиях	23
IX. Другие виды учета на транспортном предприятии по вопросам безопасности движения . . .	25

Приложения:

1. Приказ Министерства здравоохранения СССР № 733 от 9 августа 1974 г. «Об организации фельдшерских здравпунктов при автотранспортных предприятиях для проведения предрейсовых осмотров водителей автотранспорта» . . .	31
2. Положение о комиссии общественного контроля по безопасности движения на автомобильном транспорте и городском электротранспорте . .	35
3. Журнал учета дорожно-транспортных происшествий	37
4. Донесение о дорожно-транспортном происшествии	38
5. Типовые схемы дорожно-транспортных происшествий	40
6. Отчет о дорожно-транспортных происшествиях (статистическая отчетность, форма № ДТП-3) .	43
7. Правила учета дорожно-транспортных происшествий (извлечение)	46
8. Сводка о количестве дорожно-транспортных происшествий и виновности водителей	48
9. Сводка о принятых мерах по предупреждению дорожно-транспортных происшествий	49

10. Журнал учета профилактических мероприятий по предупреждению дорожно-транспортных происшествий	50
11. Журнал учета нарушений правил дорожного движения водителями	51
12. Личная карточка водителя	52
13. Журнал учета нарушений правил движения с повреждением транспорта (мелкие аварии) .	53
14. Журнал учета угнанного автотранспорта . . .	53
15. Журнал учета автомобилей, с которых сняты номерные знаки за технические неисправности .	54
16. Журнал учета водителей, лишенных права на управление транспортом	54

Техн. редактор *З. В. Колосова*

Подписано к печати 15 марта 1979 г.	Объем 3,5 печ. л.
2,76 уч.-изд. л.	2,61 авт. л. Зак. 92. Тир. 6100. Бесплатно.
Бумага писчая 60×84 ¹ / ₁₆	

Типография института «Оргтрансстрой» Министерства транспортного строительства, г. Вельск Арханг. обл.