

НП
2.1.65

НОРМАЛИ ПЛАНИРОВОЧНЫХ ЭЛЕМЕНТОВ

СТАНДАРТ



МЕЖОТРАСЛЕВАЯ УНИФИКАЦИЯ
ОБЪЕМНО-ПЛАНИРОВОЧНЫХ РЕШЕНИЙ
ЗДАНИЙ И СООРУЖЕНИЙ
РАЗЛИЧНОГО НАЗНАЧЕНИЯ

П Р О Е К Т

Н О Р М А Л И

ОСНОВНЫХ ПЛАНИРОВОЧНЫХ ЭЛЕМЕНТОВ ЖИЛЫХ И ОБЩЕСТВЕННЫХ ЗДАНИЙ

НП - 2.1-65

ПОМЕЩЕНИЯ ДЕТСКИХ ЯСЛЕЙ И САДОВ

ПРОЕКТ РАЗРАБОТАН ИНСТИТУТАМИ:
ЦНИИЭП УЧЕБНЫХ ЗДАНИЙ ЦНИИЭП ЖИЛИЩА

ЦНИИЭП ЖИЛИЩА
ОТДЕЛ НОРМ, СТАНДАРТОВ И КАТАЛОГОВ
МОСКВА • 1965

Издание проектов нормалей планировочных элементов жилых и общественных зданий предназначено для их практического использования и проверки в проектной практике.

Проекты нормалей планировочных элементов жилых и общественных зданий разработаны в соответствии с программой комплексной темы "Межотраслевая унификация объемно-планировочных решений зданий и сооружений различного назначения". Ведущие организации по разработке темы - ЦНИИЭП жилища /директор Института Б.Р.Рубаненко/, ЦНИИЭП учебных зданий /директор Института Г.А.Градов/.

В работе принимают участие институты: ЦНИИЭП зрелищных зданий и спортивных сооружений, ЦНИИЭП торговых зданий, ЦНИИЭП лечебно-курортных зданий, Гипропрос, Гипроторг, Союзспортпроект, Гипроздрав, Гипросельстрой, МИТЭП ГАПУ г.Москвы, Гипрони, Гипровуз, Проектный институт Минздрава РСФСР, МИСИ им.Куйбышева.

Руководство авторским коллективом, редактирование и выпуск проектов нормалей осуществляется руководителем отдела норм, стандартов и каталогов ЦНИИЭП жилища к.а.Д.Б.Хазановым, руководителем сектора нормализации и стандартизации планировочных элементов к.а. Е.С.Раевой, руководителем сектора унификации общественных зданий ЦНИИЭП учебных зданий арх.Н.М.Вавиловским.

Разработка нормалей планировочных элементов детских яслей-садов выполнена ЦНИИЭП учебных зданий: сектором унификации общественных зданий, сектором дошкольных учреждений, сектором интерьера и мебели, группой торговых зданий, мастерской № 2 АКБ I.

Руководители раздела "Помещения яслей-садов" рук.сектора дошкольных учреждений к.а. А.К.Чалдымов, к.а. Н.Б.Блохина.

Авторы листов (I-I7) - к.а. Н.Б.Блохина, арх.Ф.С.Бабушкина, листы I8-2I - технологи М.Д.Богословская, А.И.Дмитриева, Г.Н.Тимофеева, листы 22-24 худ.О.А.Терехова, консультанты по разделу "Помещения яслей-садов" к.а. С.Г.Змеул, к.а.В.И.Делле, арх.А.М.Крылов.

Графическое оформление арх.В.Г.Страшнов, и.о. арх. Л.П.Тихонова, техники В.А.Гулишевская, А.С.Коробов, С.И.Малышева, В.Л.Пылева, А.М.Харькова.

Проекты нормалей одобрены секцией Ученого Совета ЦНИИЭП жилища 20.XП-1963 г. (протокол № У-5).

Отзывы и замечания по проектам нормалей, а также предложения о дальнейшей работе по нормализации планировочных элементов зданий просьба направлять по адресу: Москва И-434, Дмитровское шоссе, 9 корп."Б" Центральный научно-исследовательский и проектный Институт типового и экспериментального проектирования жилища /ЦНИИЭП жилища/, отдел норм, стандартов и каталогов.

ПРЕДИСЛОВИЕ

Нормали планировочных элементов детских яслей-садов /проект/ входят в состав серии нормалей элементов планировки и оборудования жилых домов и общественных зданий.

Целью разработки нормалей является внедрение в типовое проектирование и строительство прогрессивных функциональных и технических решений в соответствии с действующими нормами проектирования. Нормали должны также служить основой для уточнения типоразмеров промышленных строительных изделий, для повышения степени их заводской готовности путем определения мест расположения и крепления отопительных приборов, кронштейнов для технологического оборудования, вентиляционных каналов, различных проводов, ниш, отверстий и т.п.

Настоящее издание проектов нормалей является предварительным и предназначается для их практической проверки в проектировании жилых и общественных зданий.

Нормали предусматривают применение для полно-оборного строительства зданий крупнопанельных и каркасных конструкций, а также зданий с несущими стенами из кирпича или блоков. При составлении нормалей учтен действующий каталог промышленных строительных изделий ИИ-ОБ, параметры и изделия, принятые для наиболее распространенных серий типовых проектов жилых домов, а также перспективные крупнопанельные и каркасно-панельные конструкции, предусмотренные в проекте "Единой номенклатуры изделий"^х. Планировочные решения учитывают условия строительства во П строительном-климатическом районе СССР.

Разработка нормалей проведена на основе опыта проектирования, материалов научно-исследовательских работ и практики эксплуатации зданий. При разработке нормалей соблюдались следующие общие условия и требования:

- габариты человека и групп людей в различных положениях /занятия, отдых, еда, сон и т.п./ с учетом возрастных групп;
- функциональные и технологические процессы, связанные с индивидуальными физиологическими и социальными функциями человека, а также с работой механизмов и оборудования;
- санитарно-гигиенические нормы площади и объема помещений, естественной и искусственной освещенности, кратности обмена воздуха и т.п.;
- каталоги и рекомендации по типам и габаритам технологического, санитарно-технического и электротехнического оборудования, встроенной и передвижной мебели;

^х/Проект Единой номенклатуры унифицированных железобетонных изделий для зданий различного назначения. ЦНИИЭП жилища, отдел модульной координации и унификации элементов зданий. Москва, 1963 г.

- противопожарные требования к ширине и длине эвакуационных путей /коридоров, проходов, лестниц, дверей/; типы противопожарного оборудования и устройств;

- правила техники безопасности при размещении специального оборудования;

- требования видимости, акустики, звукоизоляции;

- технико-экономические показатели /объемно-планировочные/ установленные нормами и программами проектирования;

Полный состав нормалей планировочных элементов помещения содержит:

- номенклатуру и габариты необходимого оборудования и мебели;

- основные планировочные узлы с размещением оборудования и мебели;

- габаритную схему помещения с размещением оборудования и мебели - с указанием их размеров и минимальных нормативных расстояний между предметами мебели и оборудования;

- планировку помещений /при необходимости также разрезы или развертки стен/ применительно к основным конструктивным системам и унифицированным модульным параметрам;

- санитарно-технические, технологические и электротехнические сети проводов (схемы).

При нормализации помещений учитывается система взаимосвязи между ними в соответствии с общей объемно-планировочной структурой здания.

Различный состав нормалей (полный или неполный) принимается в зависимости от необходимой степени нормализации помещения, т.е. от обусловленности его элементов и габаритов нормами проектирования.

На чертежах оборудования указаны основные габаритные размеры. На общих габаритных схемах указываются две категории размеров:

а/ размеры элементов оборудования и отдельные твердо установленные параметры;

б/ минимальные размеры со знаком \geq /т.е. более или равно/ расстояний между предметами оборудования и проходов. Ширина и длина помещений на габаритных схемах также является минимальной и указывается со знаком \geq .

На схемах планировки помещений, разработанных применительно к основным конструктивным системам, указаны унифицированные модульные параметры, соответствующие главе СНиП П-А.4-62 "Единая модульная система; основные положения проектирования" с учетом опыта проектирования и рекомендаций научно-исследовательских институтов. В связи с этим здесь проводятся точные размеры всех элементов планировки и привязка конструктивных элементов к модульным разбивочным осям.

При разработке планировочных схем учтено указание СНиП о предпочтительном применении размеров про-

дольных и поперечных шагов, кратных наиболее крупным из установленных производных модулей 60М и 30М /600 и 300 см/, а в отдельных случаях, преимущественно для жилых зданий, кратных 12М (120 см).

Применение модуля 6М /60 см/ допускается в пределах до 720 см, а модуля 3М /30 см/ - до 360 см. Модуль 2М /20 см/ допускается лишь при том условии, если проект рассчитывается на существующее массовое производство строительных изделий или оборудования для изделий с размерами, соответствующими этому модулю.

Высота этажа жилых домов принимается равной 2,7 м, а при толщине перекрытий с полом более 25 см, также 2,8 /для сохранения установленной нормами высоты помещений 2,5 м с допустимым отклонением на $\pm 2\%$ /.

Высота этажа общественных зданий - 3,3 м; высота залов принимается кратной 6М (60 см).

Размеры на чертежах планировочных нормалей указаны в см, размеры на чертежах оборудования - в мм.

Форма построения альбома будет отвечать задаче постоянного совершенствования нормалей и давать возможность периодического пополнения новым материалом. В связи с этим предполагается выпускать следующее типографское издание альбома на отдельных листах с размерами 26х34см, с четкой и неизменной маркировкой разделов по десятичной системе.

Для маркировки разделов альбома приняты следующие буквенные и цифровые обозначения: НП - нормалей планировочные. Следующие цифры означают: первая - порядковый номер раздела, включающего вид или группу видов зданий, объединяемых по однородным функциональным признакам; вторая - порядковый номер главы, включающей определенную разновидность зданий. За дефисом указан год издания нормалей.

Например, маркой НП 2.1 - 64 обозначено:
НП - нормалей планировочные
2 - нормалей основных помещений зданий учебно-воспитательного назначения.
2.1 - помещения детских яслей-садов.
64 - год издания.

В законченном виде Альбом будет содержать унифицированные объемно-планировочные нормалей помещений, соответствующих полной номенклатуре типовых проектов жилых и общественных зданий для застройки микрорайонов комплексными сериями.

1. Нормалей основных помещений жилых зданий

1.1. Помещения квартирных жилых домов.

2. Нормалей основных помещений зданий учебно-воспитательного назначения

2.1. Помещения детских яслей-садов
2.2. Помещения школ
2.3. Помещения средних и высших учебных заведений.

3. Нормалей основных помещений торговых зданий и предприятий общественного питания

3.1. Помещения магазинов

3.2. Помещения предприятий общественного питания.

4. Нормалей основных помещений предприятий хозяйственно-бытового и коммунального обслуживания /разрабатываются по плану 1964-65 г.г./

5. Нормалей основных помещений зданий культурно-просветительного назначения

5.1. Помещения зрелищных зданий.
5.2. Помещения спортивных сооружений.

6. Нормалей основных помещений зданий лечебно-оздоровительного назначения

6.1. Помещения лечебных зданий.

7. Нормалей основных помещений зданий научно-исследовательских институтов, проектных организаций и административных зданий

7.1. Помещения научно-исследовательских институтов.

Внутри каждого раздела листы альбома нормалей имеют свои порядковые номера.

х

х

х

ВЫПУСК НП 2.1-64 ПОМЕЩЕНИЯ ЯСЛЕЙ-САДОВ

включает проекты нормалей объединенных яслей-садов, представляющих собой единое учреждение, в котором выделены помещения групповой ячейки яслей и сада в соответствии с возрастными особенностями детей, а также общие и хозяйственные помещения. Все помещения яслей-садов по своим функциональным и технологическим процессам допускают варианты размещения мебели и оборудования. В этих помещениях нормализуется номенклатура и количество предметов мебели и оборудования, их группировка. Габариты помещения в целом не могут быть нормализованы, так как строго зафиксирована только их площадь, а формы, пропорции и размеры помещений могут быть различными, поэтому данные нормалей можно рассматривать как исходные рекомендации. Габаритные схемы созданы на основе минимальных размеров помещений с сохранением нормы площади.

Пользуясь при проектировании нормальями, необходимо учитывать, что в детских яслях-садах наполняемость групп установлена - 20 детей в яслях и 25 детей в детском саду. Для каждой группы предусматриваются самостоятельные изолированные групповые ячейки.

В групповую ячейку яслей в здании яслей-садов на 90, 140, 280 мест входят: приемная - 15 м², игральная-столовая - 50 м², туалетная - 10 м² и веранда - 36 м² при дневном пребывании детей или спальня-веранда - 36 м² - при круглосуточном пребывании детей, кроме того на площади игровой-столовой в нише устраивается буфетная для мытья групповой посуды. Групповые ячейки яслей в этих типах зданий независимо от характера эксплуатации сохраняют состав и площади помещений без изменения. Отличие заключается только в

том, что в дневных ячейках делаются холодные веранды, а в круглосуточных — отепленные спальни-веранды.

Иные площади игровой-столовой и веранды предусмотрены для ясельной группы в детском учреждении на 50 мест. В здании этой вместимости имеются помещения только одной ясельной группы в 25 детей с 2 подгруппами в 10 и 15 детей. Соответственно увеличивается площадь игровой-столовой до 62 м² /в виде двух смежных комнат площадью по 25 м² и 37 м²/ и веранды — до 40 м².

В групповую ячейку детского сада дневного пребывания входят: раздевальная — 15 м², групповая — 37 м², туалетная — 14 м², кроватная — 5 м² и буфетная — 3 м². При круглосуточном пребывании детей предусматривается два основных помещения — групповая и спальня-веранда, что влечет за собой существенное изменение в составе и площадях ячейки. Групповая вместо 62 м² проектируется так же, как и спальня-веранда в 50 м², исключается совсем кроватная, а буфетная устраивается в виде ниши на площади групповой.

Площади приведены при высоте помещений в 3,0 м. При сниженной высоте помещений до 2,5 м /например при использовании для строительства зданий детских яслей-садов индустриальных изделий крупнопанельных жилых домов площади игровых-столовых и групповых, в соответствии со СНиПом, должны быть увеличены на 20%.

Сходные по назначению помещения, в зависимости от того, к какой ячейке они относятся, — имеют разные названия. Так например, в ячейке яслей — игровая-столовая и приемная, аналогичные помещения в ячейке детского сада называются групповая и раздевальная.

Туалетные, имеющие одинаковое назначение в ячейке яслей и детского сада, оборудуются в соответствии с возрастными группами.

Планировочные схемы основных помещений приведены при различных приемах естественного освещения — при одностороннем, двухстороннем и угловом.

Все основные помещения групповой ячейки при оптимальной ориентации должны быть обращены на южную половину горизонта. Более гибким в этом отношении будет помещение с двухсторонним освещением, так как оно может быть ориентировано на юг той или иной стороной. При угловом освещении — на юг должны быть ориентированы большие оконные проемы.

Площади общих помещений установлены в зависимости от вместимости яслей-сада. Габаритные схемы пищеблока даны единые для яслей-сада с дневным и круглосуточным пребыванием детей.

Нормы освещенности помещений искусственным светом приведены в таблице I.

Таблица I
Нормы освещенности искусственным светом

Наименование помещений	Наименьшая освещенность в люксах		Уровень поверхности, к которой относится норма освещенности
	при люминесцентных лампах	при лампах накаливания	
Групповая игровая-столовая, комната для музыкальных и гимнастических занятий	200	100	Горизонтальная плоскость на уровне 0,5 м от пола
Приемная	150	75	То же 0,8 м
Раздевальная	100	50	на полу
Спальня-веранда, веранда	75	30	Горизонтальная плоскость на уровне 0,5 м от пола
Изолятор, комната для заболевших детей	100	50	

В буфетной, приемной, раздевальной, изоляторе, комнате для заболевших детей, медицинской комнате, кабинете заведующего должно быть предусмотрено местное освещение.

В групповых, игровых-столовых, а также в помещениях, имеющих, местное освещение, тепловые розетки должны устанавливаться на высоте не менее 1,5 м от пола.

В нормалях приведен набор мебели и оборудования ПКБ Латвийского Совнархоза, получивший I премию на выставке 1963 г. образцов мебели и оборудования общественных зданий. На листах указаны габариты образцов данного комплекта, откорректированы лишь размеры стульев для детей в соответствии с материалами Института гигиены детей и подростков АМН СССР. Кроме того добавлены несколько недостающих предметов из других наборов и предусмотрены варианты оборудования.

Расстановка мебели в игровой-столовой и групповой указана для различных режимов дня при отдельно стоящих предметах оборудования. В связи с этим в игровых-столовых и групповых поставлены раздаточный стол и шкаф для хранения посуды. При наличии ниш или помещений буфетных необходимо устраивать в них встроенные шкафы для хранения посуды, совмещенные с откидными или выдвижными столами для раздачи пищи.

При расстановке в помещениях кроватей расстояния между ними должны быть 10-20 см и минимальные проходы — 50 см.

Встроенное оборудование в виде шкафов-перегородок приведено на специальных листах с указанием расположения их в помещении, а также с указанием о возможности создания из их элементов предметов отдельной мебели.

В планировочных решениях туалетных приведены схемы с пристенным и островным расположением умывальников.

Раздел Н П 2.1 - 65 /ясли-сады/ включает проекты нормалей взаимосвязи помещений здания яслей-садов, помещений групповых ячеек, медицинских и хозяйственных помещений, пищеблоков, мебели и оборудования и шкафов-перегородок.

В дальнейшем раздел будет пополняться нормами искусственного освещения, отделки помещений,

санитарно-технического оборудования и др.

Разработанные нормы предназначены для использования в типовом и индивидуальном проектировании городских и сельских яслей-садов общего типа разной вместимости как дневного, так и круглосуточного пребывания детей.

Состав нормалей, методика их разработки и правила назначения размеров соответствуют изложенным выше общим правилам.

ПЕРЕЧЕНЬ ЛИСТОВ РАЗДЕЛА И П 2.1-65

"НОРМАЛЫ ПОМЕЩЕНИЙ ЯСЛЕЙ-САДОВ"

1. Схемы взаимосвязи помещений
Групповая ячейка и отдельные группы помещений
2. Игральная-столовая яслей. Габаритные схемы
3. Игральная столовая яслей. Каркасно-панельные конструкции и несущие продольные стены
4. Игральная-столовая яслей. Габаритные схемы
5. Игральная-столовая яслей. Каркасно-панельные конструкции, несущие поперечные стены
6. Групповая дневного детского сада.
Габаритные схемы
7. Групповая дневного детского сада
Каркасно-панельные конструкции и несущие продольные стены
8. Групповая дневного детского сада. Габаритные схемы
9. Групповая дневного детского сада. Каркасно-панельные конструкции, несущие поперечные стены.
10. Групповая круглосуточного детского сада
Габаритные схемы.
11. Групповая круглосуточного детского сада.
Каркасно-панельные конструкции, несущие продольные стены.
12. Веранды и спальни-веранды
Габаритные схемы.
13. Спальни-веранды. Каркасно-панельные конструкции, несущие поперечные и продольные стены
14. Приемная и раздевальная. Габаритные схемы
15. Туалетные комнаты. Габаритные схемы.
16. Зал для музыкальных и гимнастических занятий
17. Медицинские помещения. Габаритные схемы
18. Постирочные. Габаритные схемы
19. Пищеблок. Габаритные схемы и номенклатура оборудования
20. Пищеблок. Габаритные схемы
21. Пищеблок. Монтажные схемы установки технологического оборудования.
22. Мебель и оборудование.
Номенклатура и габариты оборудования
23. Мебель и оборудование. Габариты оборудования
24. Встроенное оборудование.

①

ЯСЛИ-САДЫ С ДНЕВНЫМ ПРЕБЫВАНИЕМ ДЕТЕЙ

СХЕМА ЯЧЕЙКИ
ДЕТСКОГО САДА



СХЕМА ПОСТИРОЧНОЙ

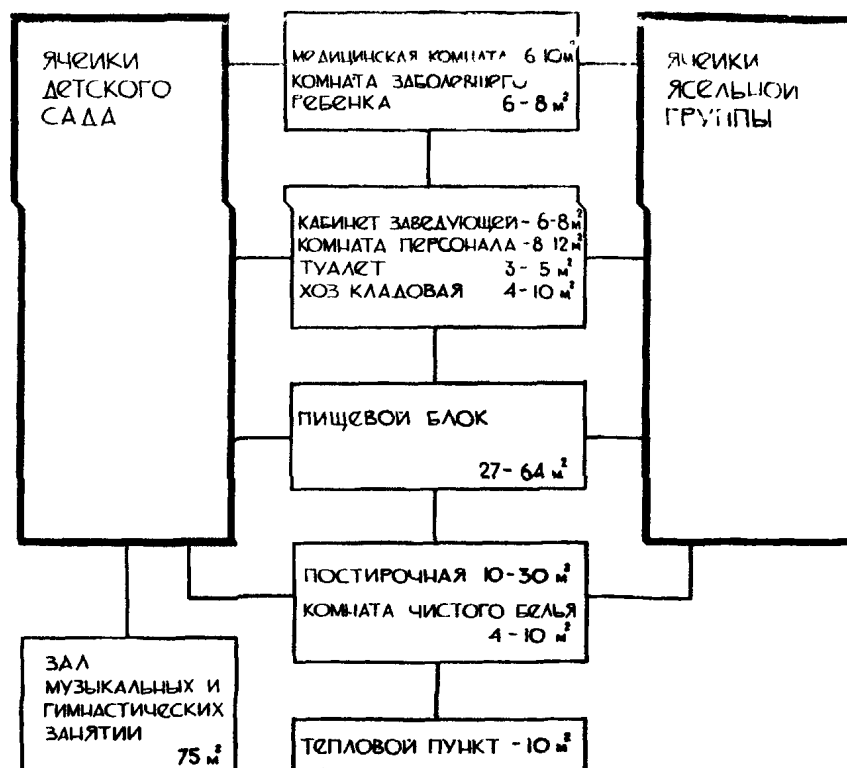
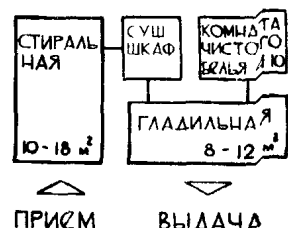
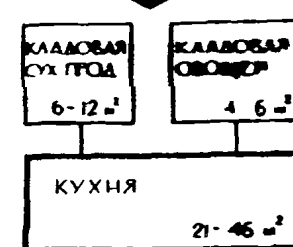


СХЕМА ЯЧЕЙКИ
ЯСЛЬНОЙ ГРУППЫ



СХЕМА ПИЩЕВОГО
БЛОКА



②

ЯСЛИ-САДЫ С КРУГЛОСУТОЧНЫМ ПРЕБЫВАНИЕМ ДЕТЕЙ

СХЕМА ЯЧЕЙКИ
ДЕТСКОГО САДА



СХЕМА ИЗОЛЯТОРА

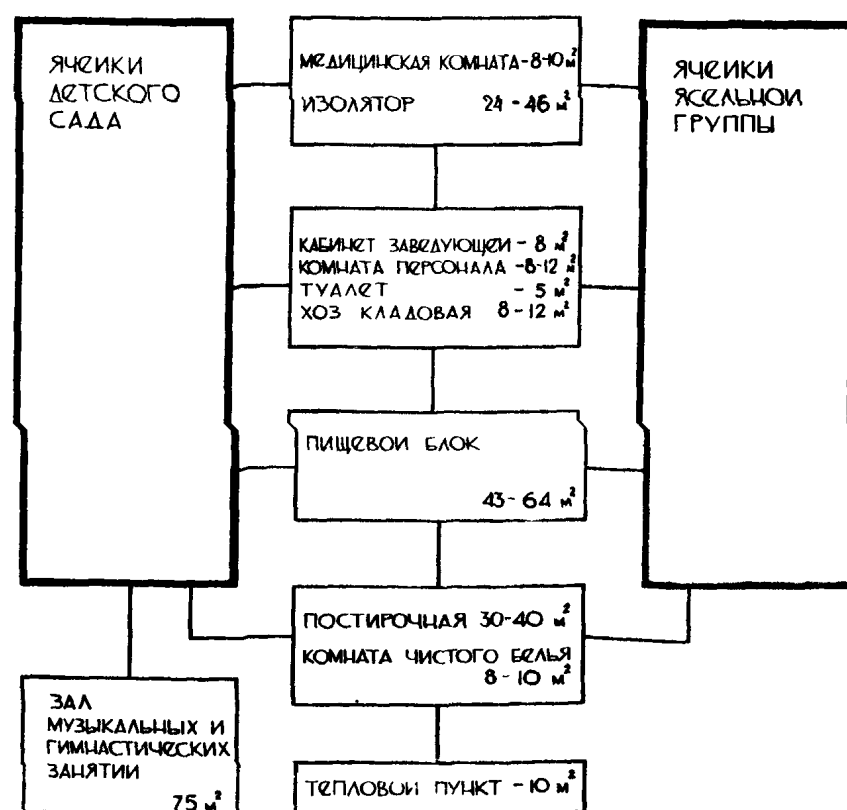
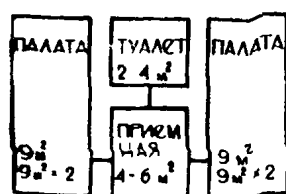


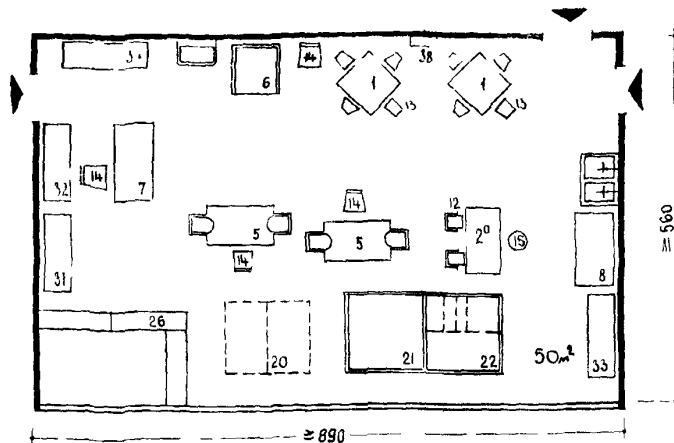
СХЕМА ЯЧЕЙКИ
ЯСЛЬНОЙ ГРУППЫ



ПРИМЕЧАНИЕ

Схемы пищеблока и постирочной единые для яслей сада с дневным и круглосуточным пребыванием детей.

ВАРИАНТЫ РАССТАНОВКИ ОБОРУДОВАНИЯ ПРИ ОДНОСТОРОННЕМ ОСВЕЩЕНИИ МЛАДШАЯ ЯСЕЛЬНАЯ ГРУППА

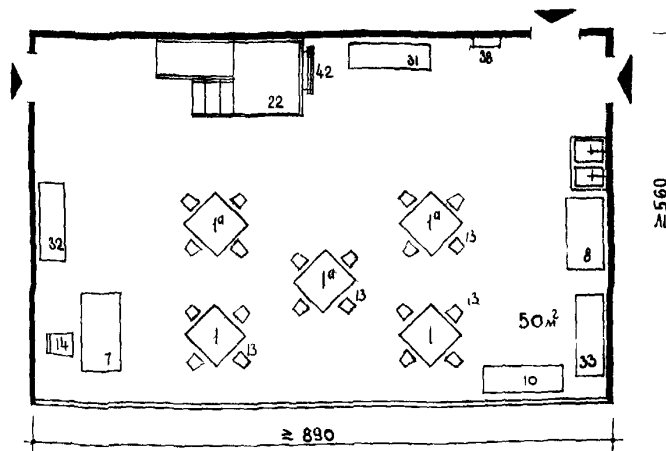


НОМЕНКЛАТУРА ОБОРУДОВАНИЯ

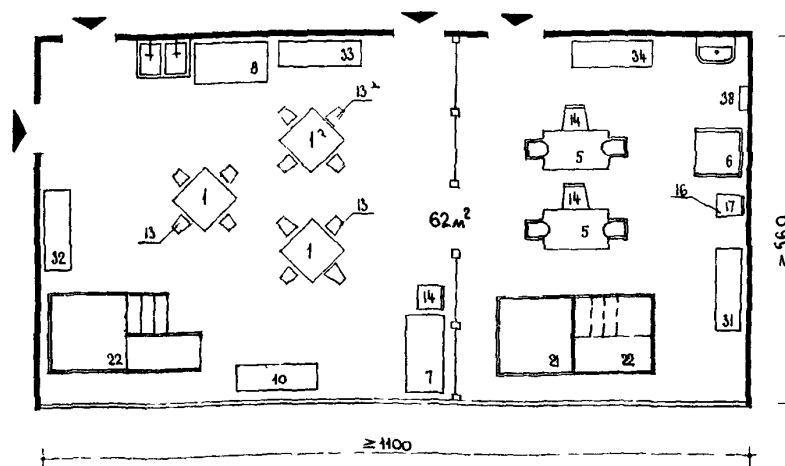
№ по таб.	НАИМЕНОВАНИЕ ОБОРУДОВАНИЯ	КОЛИЧЕСТВО НА ПОМЕЩЕНИЕ		
		МАЛ. ГРУППА	СТ. ГРУППА	С 2-М ПОДГР.
1	СТОЛ ДЕТСКИЙ 4-МЕСТНЫЙ /N2 ПО ВЫСОТЕ/	2	2	2
1 ^а	СТОЛ ДЕТСКИЙ 4-МЕСТНЫЙ /N3 ПО ВЫСОТЕ/	-	3	1
2 ^а	СТОЛ ДЕТСКИЙ 2-МЕСТНЫЙ /N4 ПО ВЫСОТЕ/	1	-	-
5	СТОЛ ДЛЯ КОРМЛЕНИЯ	2	-	2
6	СТОЛ ТУАЛЕТНЫЙ ПЕЛЕНАЛЬНЫЙ	1	-	1
7	СТОЛ СЕСТРЫ ВОСПИТАТЕЛЬНИЦЫ	1	1	1
8	СТОЛ РАЗДАТОЧНЫЙ	1	1	1
10	СТОЛ ПОДСТАВКА ДЛЯ УГОЛКА ЖИВОЙ ПРИРОДЫ	-	1	1
12	КРЕСЛО ДЕТСКОЕ	2	-	-
13	СТУЛ ДЕТСКИЙ /N2 ПО ВЫСОТЕ/	8	8	8
13 ^а	СТУЛ ДЕТСКИЙ /N3 ПО ВЫСОТЕ/	-	12	4
14	СТУЛ ВОСПИТАТЕЛЯ	1	1	1
15	ТАБУРЕТ СПЕЦИАЛЬНЫЙ ДЛЯ ПЕРСОНАЛА	1	-	-
20	КРОВАТЬ-МАНЕЖ ИНДИВИДУАЛЬНЫЙ	2	-	-
21	МАНЕЖ ОБЩИЙ	1	-	-
22	ГОРКА - МАНЕЖ	1	1	1
25	МОСТИК	1	-	-
26	БАРЬЕР	3	-	-
31	ШКАФ ДЛЯ ХРАНЕНИЯ ИГРУШЕК	1	1	1
32	ШКАФ ДЛЯ ХРАНЕНИЯ ПОСОБИЙ	1	1	1
33	ШКАФ ДЛЯ ХРАНЕНИЯ ПОСУДЫ	1	1	1
34	ШКАФ ДЛЯ ХРАНЕНИЯ БЕЛЬЯ	1	-	1
38	ПОЛКА ДЛЯ ИГРУШЕК	1	1	1
42	ЛЕСЕНКА НАКЛОННАЯ	-	1	1

ПРИМЕЧАНИЕ ОБЩИЙ ВИД ОБОРУДОВАНИЯ
СМ. ЛИСТ N 22, 23.

СТАРШАЯ ЯСЕЛЬНАЯ ГРУППА



ЯСЕЛЬНАЯ ГРУППА С 2-МЯ ПОДГРУППАМИ



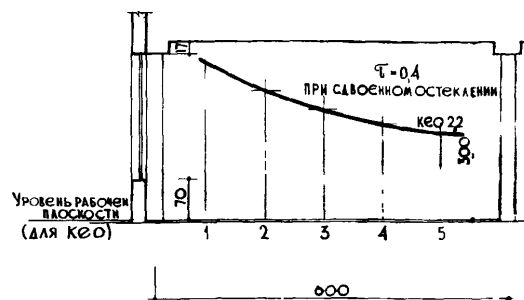
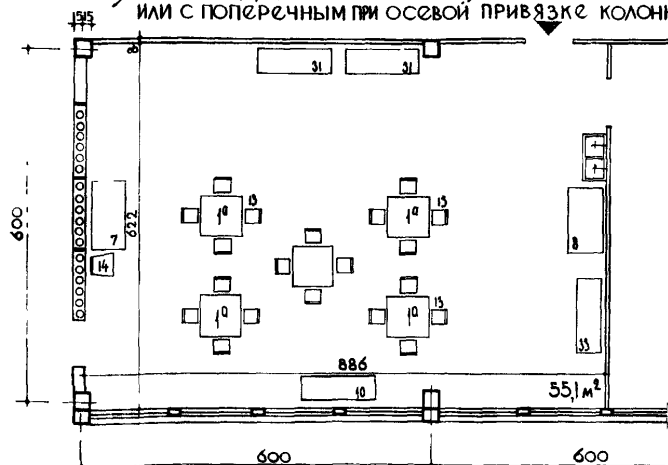
БУФЕТНАЯ ДЛЯ МЫТЬЯ ГРУППОВОЙ ПОСУДЫ УСТРАИВАЕТСЯ НА ПЛОЩАДИ ИГРАЛЬНОЙ-СТОЛОВОЙ (ЖЕЛАТЕЛЬНО В НИШЕ СМ. ЛИСТ N 24)

ПЛОЩАДЬ ИГРАЛЬНОЙ-СТОЛОВОЙ - 50,0 м² и 62 м²
ДАНА ПО НОРМЕ ПРИ ВЫСОТЕ ПОМЕЩЕНИЯ - 3,0 м

ПЛАНИРОВОЧНЫЕ СХЕМЫ ПРИ ОДНОСТОРОННЕМ ОСВЕЩЕНИИ

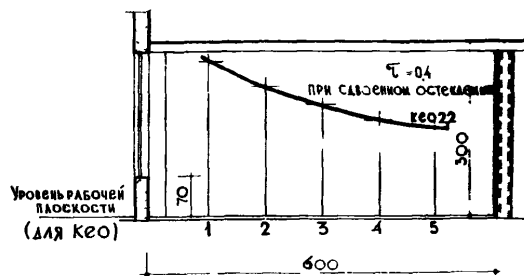
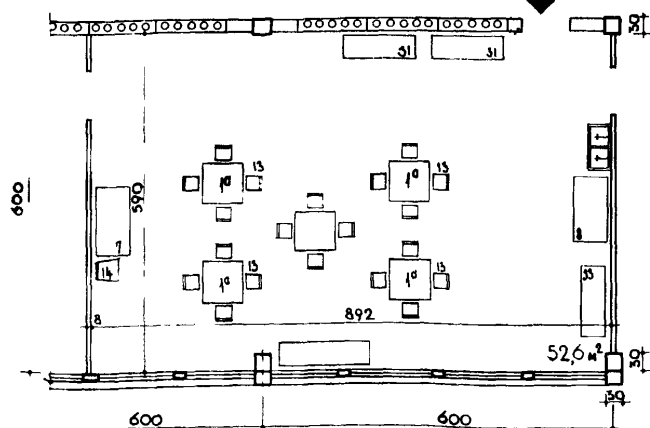
1) КАРКАСНО-ПАНЕЛЬНЫЕ КОНСТРУКЦИИ

а) с продольным несущим ригелем
или с поперечным при осевой привязке колонн



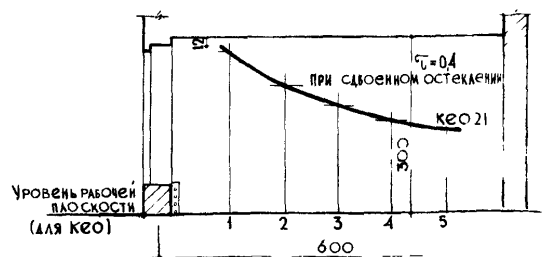
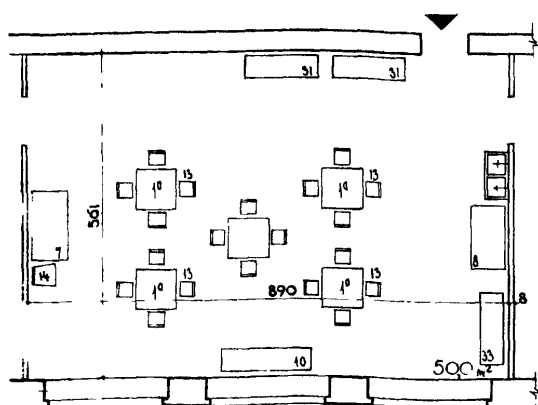
ПОПЕРЕЧНЫЙ РАЗРЕЗ
ГРАФИК КЕО
ПЛОЩАДЬ ИГРАЛЬНОЙ 55,1 м²
ПЛОЩАДЬ НА РЕБЕНКА
СЪЕМ К
ОБЪЕМ НА 1 РЕБЕНКА 8,3 м³

б) с поперечным несущим ригелем
при нулевой привязке колонн



ПОПЕРЕЧНЫЙ РАЗРЕЗ
ГРАФИК КЕО
ПЛОЩАДЬ ИГРАЛЬНОЙ 52,6 м²
ПЛОЩАДЬ НА РЕБЕНКА 2,6 м²
ОБЪЕМ 158,0 м³
ОБЪЕМ НА 1 РЕБЕНКА 79 м³

2) несут продольные стены

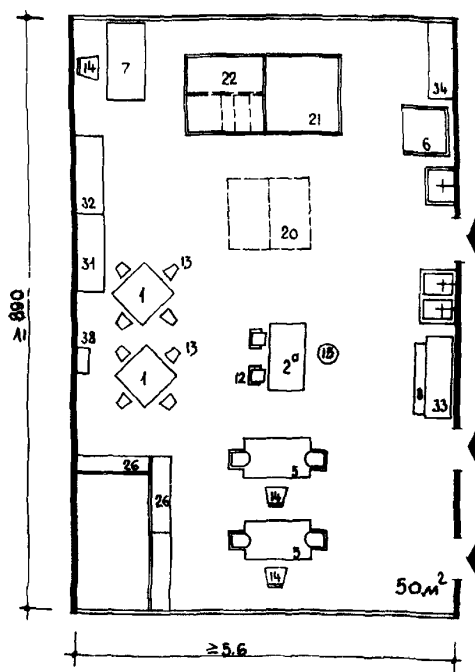


ПОПЕРЕЧНЫЙ РАЗРЕЗ
ГРАФИК КЕО
ПЛОЩАДЬ ИГРАЛЬНОЙ 50,0 м²
ПЛОЩАДЬ НА РЕБЕНКА 2,5 м²
ОБЪЕМ 150,0 м³
ОБЪЕМ НА 1 РЕБЕНКА 7,5 м³

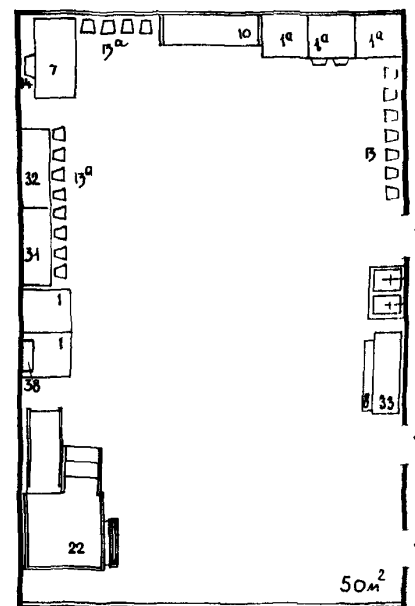
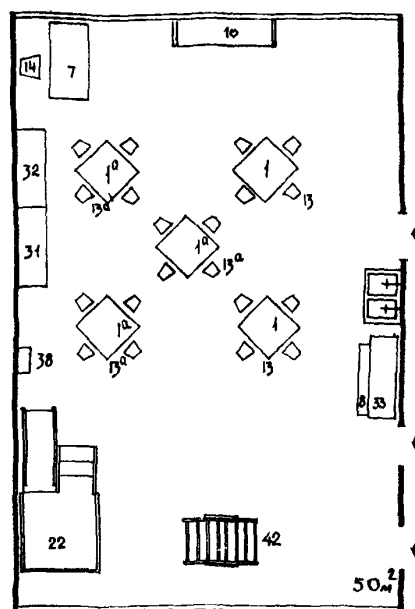
ВАРИАНТЫ РАССТАНОВКИ ОБОРУДОВАНИЯ

а) ПРИ ДВУХСТОРОННЕМ ОСВЕЩЕНИИ

МЛАДШАЯ ГРУППА

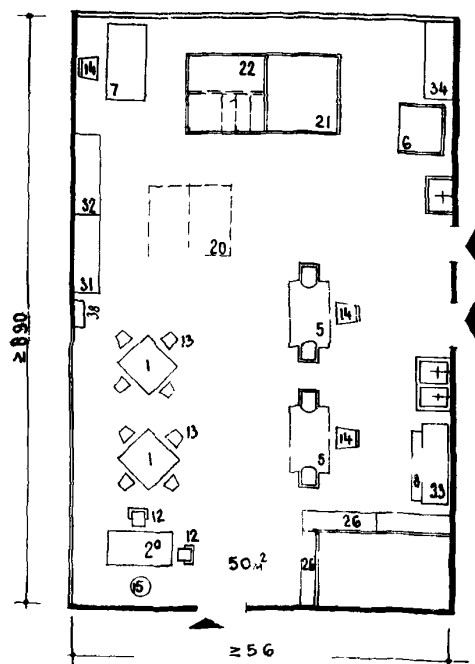


СТАРШАЯ ГРУППА

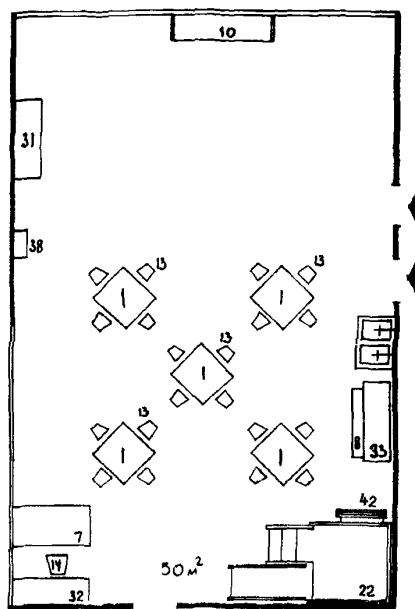


б) ПРИ УГЛОВЫМ ОСВЕЩЕНИИ

МЛАДШАЯ ГРУППА



СТАРШАЯ ГРУППА



НОМЕНКЛАТУРА МЕБЕЛИ И ОБОРУДОВАНИЯ

№ п/п	НАИМЕНОВАНИЕ ОБОРУДОВАНИЯ	КОЛИЧЕСТВО НА ПОМЕЩЕНИЕ	
		МЛА	СТ
1	СТОЛ ЧЕТЫРЕХМЕСТНЫЙ/№2 по высоте/	2	2
1 ^а	СТОЛ ЧЕТЫРЕХМЕСТНЫЙ/№3 по высоте/	-	3
2 ^а	СТОЛ ДВУХМЕСТНЫЙ/№4 по высоте/	1	-
3	СТОЛ ДЛЯ КОРМЛЕНИЯ	2	-
6	СТОЛ ТУАЛЕТНЫЙ-ПЕЛЕНАЛЬНЫЙ	1	-
7	СТОЛ ВОСПИТАТЕЛЬНИЦЫ	1	1
8	СТОЛ РАЗДАТОЧНЫЙ	1	1
10	СТОЛ ДЛЯ АКВАРИУМА	-	1
12	КРЕСЛО ДЕТСКОЕ	2	-
13	СТУЛ ДЕТСКИЙ/№2 по высоте/	8	8
13 ^а	СТУЛ ДЕТСКИЙ/№3 по высоте/	-	12
14	СТУЛ ВОСПИТАТЕЛЬНИЦЫ	1	1
15	ТАБУРЕТ ДЛЯ ПЕРСОНАЛА	1	-
20	КРОВАТЬ-МАНЕЖ	2	-
21	МАНЕЖ ОБЩИЙ	1	-
22	МАНЕЖ-ГОРКА	1	1
25	МОСТИК	1	-
26	БАРЬЕР	3	-
31	ШКАФ ДЛЯ ХРАНЕНИЯ ИГРУШЕК	1	1
32	ШКАФ ДЛЯ ХРАНЕНИЯ ПОСОБИИ	1	1
33	ШКАФ ДЛЯ ХРАНЕНИЯ ПОСУДЫ	1	1
34	ШКАФ ДЛЯ ХРАНЕНИЯ БЕЛЬЯ	1	-
38	ПОЛОЧКА ДЛЯ ИГРУШЕК	1	1
42	ЛЕСЕНКА НАКЛОННАЯ	-	1

ПРИМЕЧАНИЕ:
БУФЕТНАЯ ДЛЯ МЫТЬЯ ГРУППОВОЙ ПОСУДЫ УСТРАИВАЕТСЯ НА ПЛОЩАДИ ИГРАЛЬНОЙ-СТОЛОВОЙ/ЖЕЛАТЕЛЬНО В НИШЕ СМ ЛИСТ № 24 /.

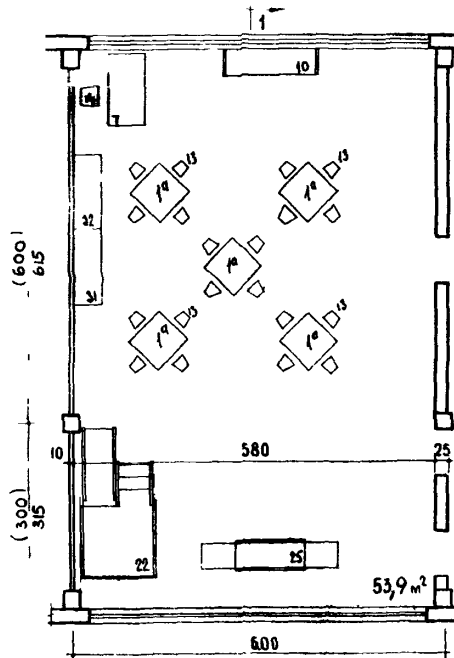
ПРИМЕЧАНИЕ. ОБЩИЙ ВИД ОБОРУДОВАНИЯ СМ ЛИСТ № 22, 23

ПЛОЩАДЬ ИГРАЛЬНОЙ-СТОЛОВОЙ - 50,0 м²
ДАНА ПО НОРМЕ ПРИ ВЫСОТЕ ПОМЕЩЕНИЯ - 3,0 м

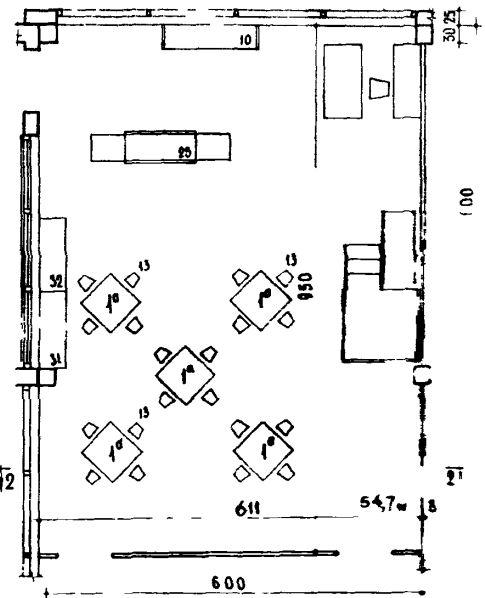
ПЛАНИРОВОЧНЫЕ СХЕМЫ ПРИ ДВУХСТОРОННЕМ И УГЛОВОМ ОСВЕЩЕНИИ

КАРКАСНО - ПАНЕЛЬНЫЕ КОНСТРУКЦИИ

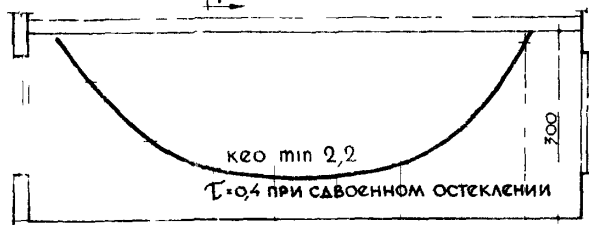
С ПОПЕРЕЧНЫМ НЕСУЩИМ
РИГЕЛЕМ / ПРИ НУЛЕВОЙ
ПРИВЯЗКЕ КРАЙНИХ КОЛОНН /



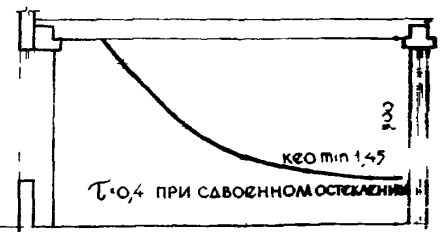
ПЛОЩАДЬ ИГРАЛЬНОЙ-СТОЛОВОЙ - 54,7 м²
ПЛОЩАДЬ НА ОДНОГО РЕБЕНКА - 27,3 м²
ОБЪЕМ - 162,9 м³
ОБЪЕМ НА ОДНОГО РЕБЕНКА - 8,1 м³



ПЛОЩАДЬ ИГРАЛЬНОЙ-СТОЛОВОЙ - 53,9 м²
ПЛОЩАДЬ НА ОДНОГО РЕБЕНКА - 26,9 м²
ОБЪЕМ - 161,7 м³
ОБЪЕМ НА ОДНОГО РЕБЕНКА - 8,1 м³

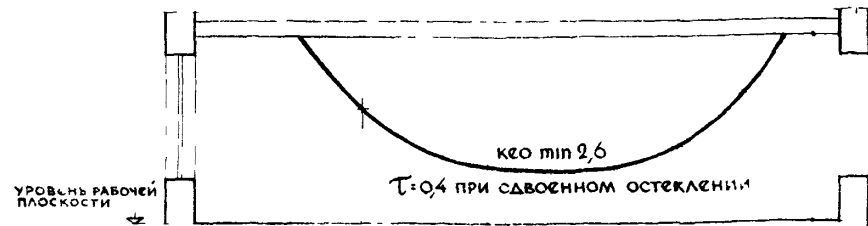
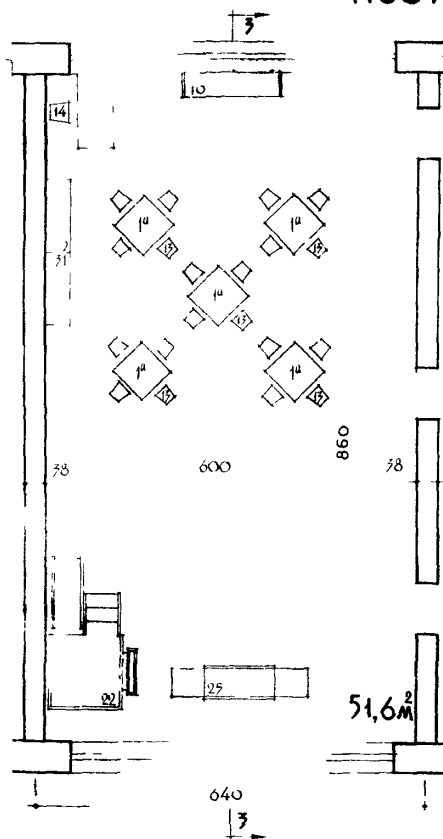


ПРОДОЛЬНЫЙ РАЗРЕЗ 1-1. ГРАФИК КЕО



ПОПЕРЕЧНЫЙ РАЗРЕЗ 2-2 ГРАФИК КЕО

НЕСУЩИЕ ПОПЕРЕЧНЫЕ СТЕНЫ



ПРОДОЛЬНЫЙ РАЗРЕЗ 3-3 ГРАФИК КЕО

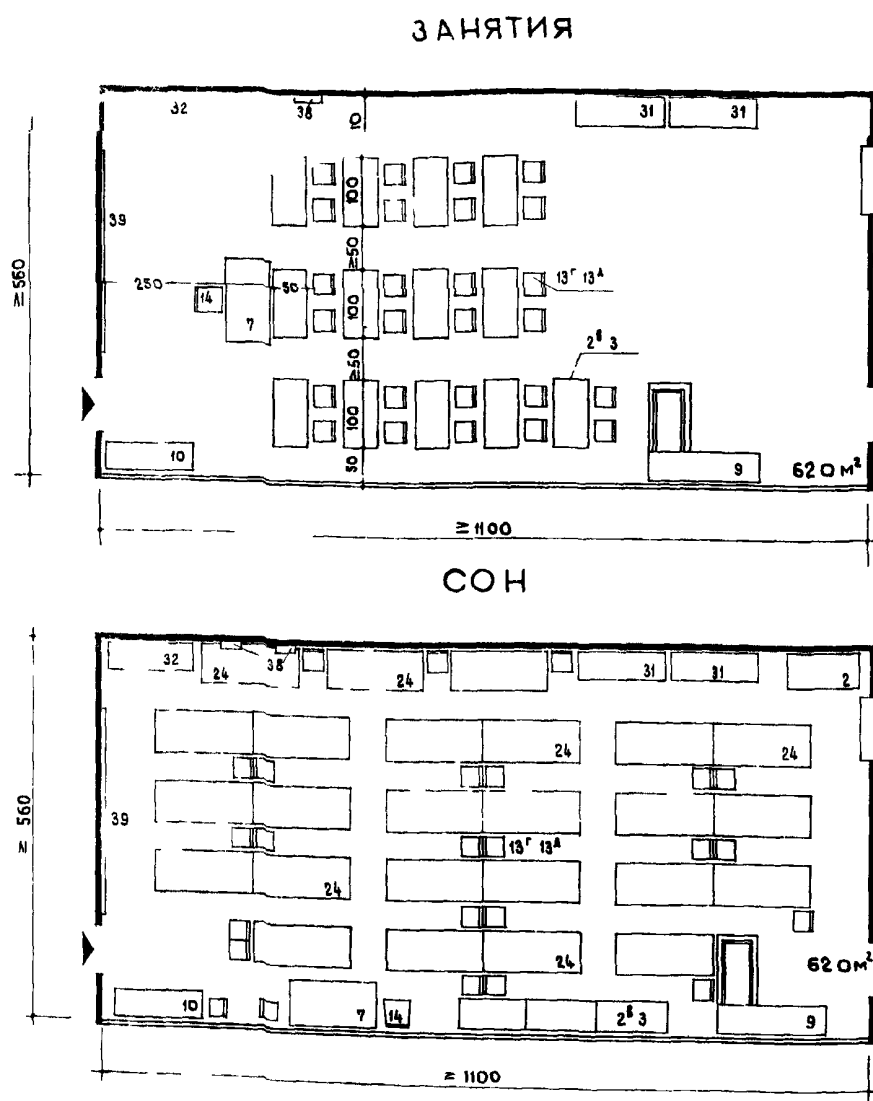
ПЛОЩАДЬ ИГРАЛЬНОЙ - СТОЛОВОЙ - 51,6 м²
ПЛОЩАДЬ НА ОДНОГО РЕБЕНКА - 25,8 м²
ОБЪЕМ - 154,8 м³
ОБЪЕМ НА ОДНОГО РЕБЕНКА - 7,74 м³

ПРИМЕЧАНИЕ:

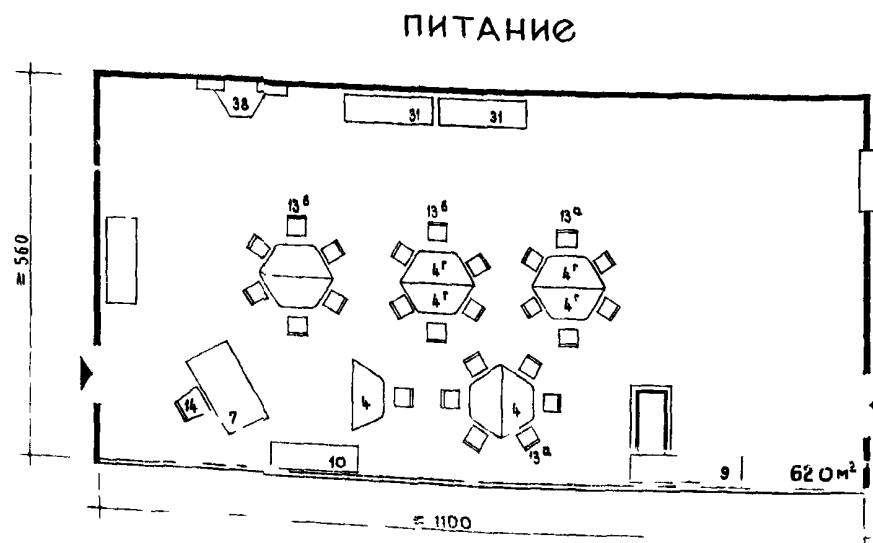
В СКОБКАХ УКАЗАНЫ РАЗМЕРЫ
ПРИ ОСЕВОЙ ПРИВЯЗКЕ КРАЙНИХ
КОЛОНН

ВАРИАНТ РАССТАНОВКИ ОБОРУДОВАНИЯ ПРИ ОДНОСТОРОННЕМ ОСВЕЩЕНИИ

① СТАРШАЯ И СРЕДНЯЯ ГРУППЫ



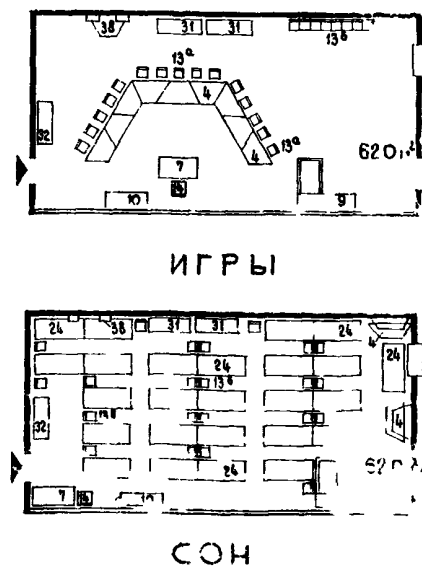
② МЛАДШАЯ ГРУППА



ПРИМЕЧАНИЕ ПО ДАТЫ ГРУППОВОЙ 620 м² ДАНА ПО НОРМЕ ПРИ
ВЫСОТЕ ПОМЕЩЕНИЯ 3,0 м

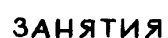
№	НАИМЕНОВАНИЕ ОБОРУДОВАНИЯ	КОЛИЧЕСТВО НА ПОМЕЩЕНИЕ			
		МА	СР	СТ	СТ
2	СТОЛ 2-х местный без ящиков/н3 по выс.	6	-	-	-
2 ^а	СТОЛ 2-х местный без ящиков/н4 по выс.	7	6	-	-
2 ^б	СТОЛ 2-х местный без ящиков/н5 по выс.	-	7	6	-
2 ^в	СТОЛ 2-х местный без ящиков/н6 по выс.	-	-	7	6
3	СТОЛ 2-х местный с 2-х ящиками/н7 по выс.	-	-	-	7
4	СТОЛ С ТРАПЕЦИЕВИДНОЙ КРЫШКОЙ/н3 по выс.	6	-	-	-
4 ^а	СТОЛ С ТРАПЕЦИЕВИДНОЙ КРЫШКОЙ/н4 по выс.	7	-	-	-
7	СТОЛ ВОСПИТАТЕЛЬНИЦЫ	1	1	1	1
9	СТОЛ ДЛЯ ТЕРРАРИУМА С ПОДСТАВКОЙ ДЛЯ ИГРЫ С ВОДОЙ	1	1	1	1
10	СТОЛ ДЛЯ АКВАРИУМА	1	1	1	1
13 ^а	СТУЛ ДЕТСКИЙ /н3 по высоте/	12	-	-	-
13 ^б	СТУЛ ДЕТСКИЙ /н4 по высоте/	13	12	-	-
13 ^в	СТУЛ ДЕТСКИЙ /н5 по высоте/	-	13	12	-
13 ^г	СТУЛ ДЕТСКИЙ /н6 по высоте/	-	-	13	12
13 ^д	СТУЛ ДЕТСКИЙ /н7 по высоте/	-	-	-	13
14	СТУЛ ВОСПИТАТЕЛЬНИЦЫ	1	1	1	1
24	КРОВАТЬ	25	25	25	25
31	ШКАФ ДЛЯ ХРАНЕНИЯ ИГРУШЕК	2	2	2	2
32	ШКАФ ДЛЯ ХРАНЕНИЯ ПОСОБИИ	1	1	1	1
38	ПОЛКА ДЛЯ ИГРУШЕК	1-2	1-2	1-2	1-2
39	ДОСКА НАСТЕННАЯ	-	1	1	1

ПРИМЕЧАНИЕ ОБЩИЙ ВИД ОБОРУДОВАНИЯ СМ. ЛИСТ № 2



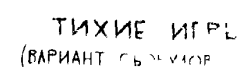
Объем на 1 ребенка 74 м^3

СТАРШАЯ И СРЕДНЯЯ ГРУППЫ



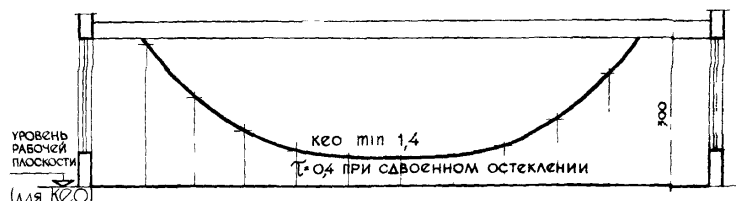
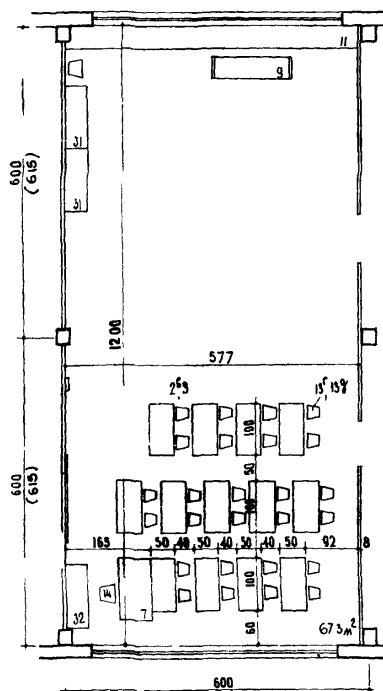
№ п.п.	НАИМЕНОВАНИЕ ОБОРУДОВАНИЯ	КОЛИЧЕСТВО НА ПОМЕЩЕНИЯ			
		МАТ	СПР	СПР	ГР
2	СТОЛ 2 ^й МЕСТНЫЙ БЕЗ ЯЩИКОВ/3 ПО ВЫС	6	-	-	-
2 ^а	СТОЛ 2 ^й МЕСТНЫЙ БЕЗ ЯЩИКОВ/4 ПО ВЫСОТЕ/	7	6	-	-
2 ^б	СТОЛ 2 ^й МЕСТНЫЙ БЕЗ ЯЩИКОВ/5 ПО ВЫСОТЕ/	-	7	6	-
2 ^в	СТОЛ 2 ^й МЕСТНЫЙ БЕЗ ЯЩИКОВ/6 ПО ВЫСОТЕ/	-	-	7	6
3	СТОЛ 2 ^й МЕСТНЫЙ С 2 ^й ЯЩИКАМИ/7 ПО ВЫСОТЕ/	-	-	-	7
4	СТОЛ СТРАПЕЦИКВИДНОЙ КРЫШКОЙ/3 ПО ВЫС	6	-	-	-
4 ^а	СТОЛ СТРАПЕЦИКВИДНОЙ КРЫШКОЙ/4 ПО ВЫС	7	-	-	-
7	СТОЛ ВОСПИТАТЕЛЬНИЦЫ	1	1	1	1
9	СТОЛ ДЛЯ ТЕРРАРИУМА С ПОДСТАВКОЙ ДЛЯ ИГРЫ С ВОДОЙ	1	1	1	1
10	СТОЛ ДЛЯ АКВАРИУМА	1	1	1	1
11	СТОЛ ПОДОКОННЫЙ ЛЕНТОЧНЫЙ	1 доп.	1 доп.	1 доп.	1 доп.
13 ^а	СТУЛ ДЕТСКИЙ /3 ПО ВЫСОТЕ /	12	-	-	-
13 ^б	СТУЛ ДЕТСКИЙ /4 ПО ВЫСОТЕ /	13	12	-	-
13 ^в	СТУЛ ДЕТСКИЙ /5 ПО ВЫСОТЕ /	-	13	12	-
13 ^г	СТУЛ ДЕТСКИЙ /6 ПО ВЫСОТЕ /	-	-	13	12
13 ^д	СТУЛ ДЕТСКИЙ /7 ПО ВЫСОТЕ /	-	-	-	13
14	СТУЛ ВОСПИТАТЕЛЬНИЦЫ	1	1	1	1
24	КРОВАТЬ	25	25	25	25
31	ШКАФ ДЛЯ ХРАНЕНИЯ ИГРУШЕК	2	2	2	2
32	ШКАФ ДЛЯ ХРАНЕНИЯ ПОСОБИЙ	1	1	1	1
38	ПОЛКА ДЛЯ ИГРУШЕК	1-2	1-2	1-2	1-2
39	ДОСКА НАСТЕННАЯ	-	1	1	1

ПРИМЕЧАНИЕ: ОБЩИЙ ВИД ОБОРУДОВАНИЯ СМ ЛИСТЫ 22, 23



ПЛАНИРОВОЧНЫЕ СХЕМЫ ПРИ ДВУХСТОРОННЕМ И УГЛОВОМ ОСВЕЩЕНИИ

КАРКАСНО - ПАНЕЛЬНЫЕ КОНСТРУКЦИИ С ПОПЕРЕЧНЫМ НЕСУЩИМ РИГЕЛЕМ
/ ПРИ НУЛЕВОЙ ПРИВЯЗКЕ КРАЙНИХ КОЛОНН /



ПРОДОЛЬНЫЙ РАЗРЕЗ. ГРАФИК КЕО

ПЛОЩАДЬ ГРУППОВОЙ - 67,5 м²
ПЛОЩАДЬ НА ОДНОГО РЕБЕНКА - 2,69 м²
ОБЪЕМ - 2019 м³
ОБЪЕМ НА ОДНОГО РЕБЕНКА - 8,1 м³

НЕСУЩИЕ ПОПЕРЕЧНЫЕ СТЕНЫ

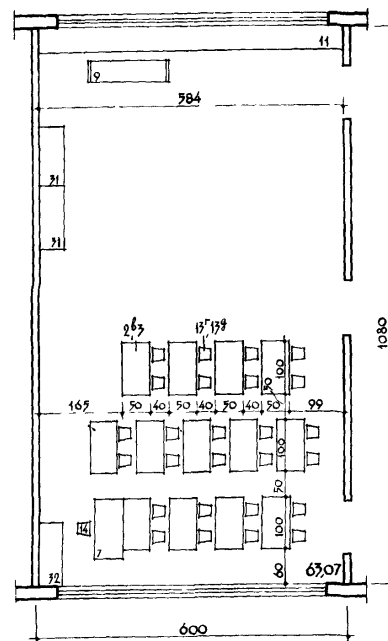


ПРОДОЛЬНЫЙ РАЗРЕЗ. ГРАФИК КЕО.

ПЛОЩАДЬ ГРУППОВОЙ - 61,5 м²
ПЛОЩАДЬ НА ОДНОГО РЕБЕНКА - 2,46 м²
ОБЪЕМ - 186,9 м³
ОБЪЕМ НА ОДНОГО РЕБЕНКА - 7,5 м³

ПРИМЕЧАНИЕ:

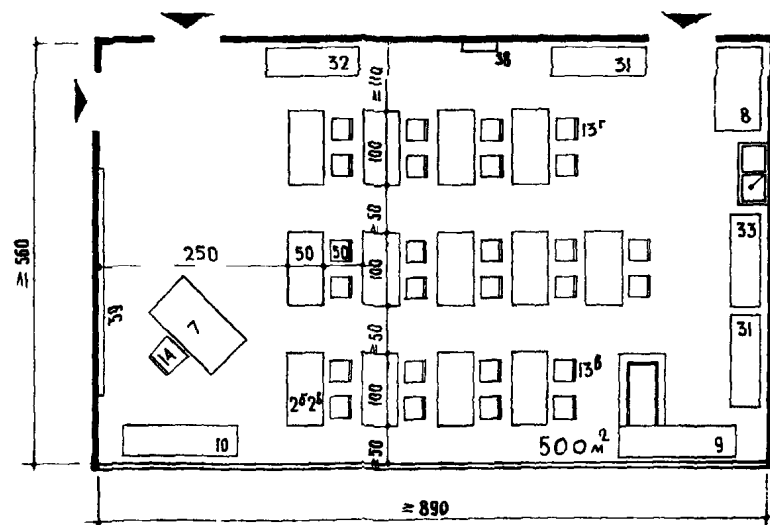
В СКОБКАХ УКАЗАНЫ РАЗМЕРЫ
ПРИ ОСЕВОЙ ПРИВЯЗКЕ КРАЙНИХ
КОЛОНН



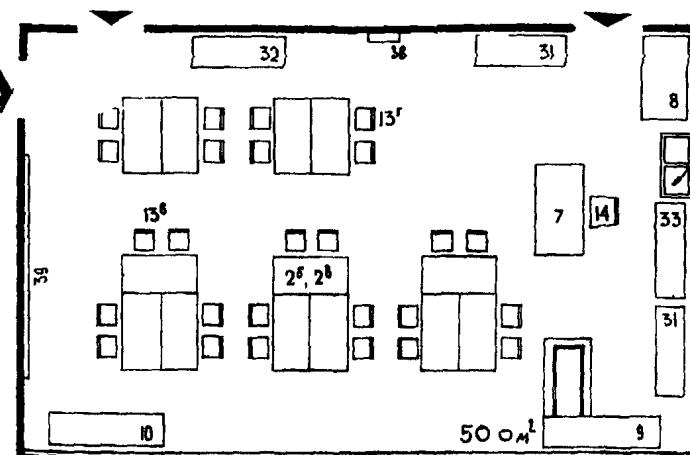
ВАРИАНТ РАССТАНОВКИ ОБОРУДОВАНИЯ ПРИ ОДНОСТОРОННЕМ ОСВЕЩЕНИИ

① СТАРШАЯ И СРЕДНЯЯ ГРУППЫ

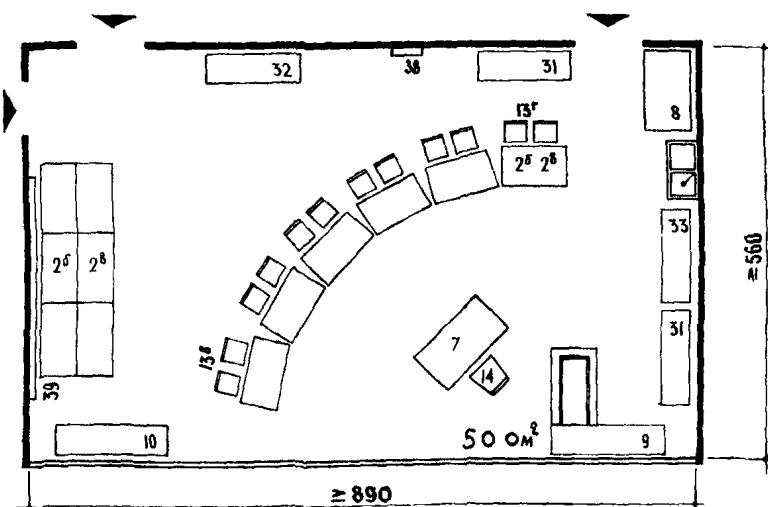
ЗАНЯТИЯ



ПИТАНИЕ



ИГРЫ

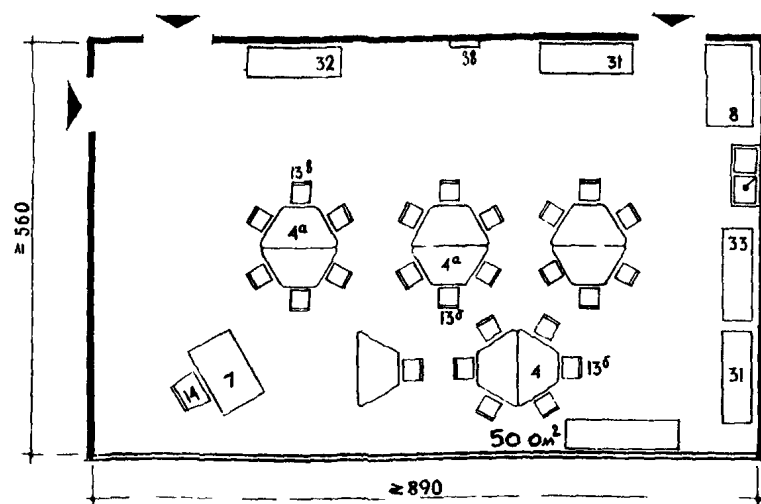


НОМЕНКЛАТУРА ОБОРУДОВАНИЯ

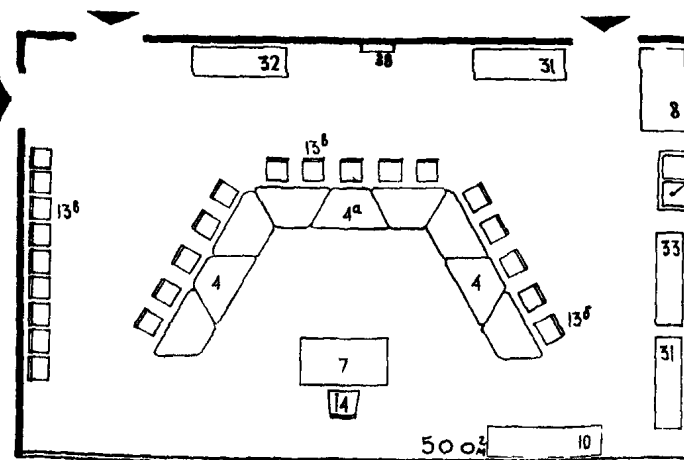
№ пп	НАИМЕНОВАНИЕ ОБОРУДОВАНИЯ	КОЛИЧЕСТВО НА ПОМЕЩЕНИЕ			
		МАГ	Р	ГР	СТ
2	СТОЛ 2 ^х МЕСТНЫЙ БЕЗ ЯЩИКОВ/№3 ПО ВЫСОТЕ)	6	-	-	-
2 ^а	СТОЛ 2 ^х МЕСТНЫЙ БЕЗ ЯЩИКОВ/№4	7	6	-	-
2 ^б	СТОЛ 2 ^х МЕСТНЫЙ БЕЗ ЯЩИКОВ/№5	-	7	6	-
2 ^в	СТОЛ 2 ^х МЕСТНЫЙ БЕЗ ЯЩИКОВ/№6	-	-	7	6
3	СТОЛ 2 ^х МЕСТНЫЙ С 2 ^м ЯЩИКАМИ/№7	-	-	-	7
4	СТОЛ С ТРАПЕЦЕВИДНОЙ КРЫШКОЙ /№3	6	-	-	-
4 ^г	СТОЛ С ТРАПЕЦЕВИДНОЙ КРЫШКОЙ /№4	7	-	-	-
7	СТОЛ ВОСПИТАТЕЛЬНИЦЫ	4	4	4	4
8	СТОЛ РАЗДАТОЧНЫЙ	4	4	4	4
9	СТОЛ ДЛЯ ТЕРРАРИУМА С ПОДСТАВКОЙ ДЛЯ ИГРЫ С ВОДОЙ	4	4	4	4
10	СТОЛ ДЛЯ АКВАРИУМА	4	4	4	4
13 ^а	СТУЛ ДЕТСКИЙ/№3 ПО ВЫСОТЕ)	12	-	-	-
13 ^б	СТУЛ ДЕТСКИЙ /№4	13	12	-	-
13 ^в	СТУЛ ДЕТСКИЙ /№5	-	13	12	-
13 ^г	СТУЛ ДЕТСКИЙ /№6	-	-	13	12
13 ^д	СТУЛ ДЕТСКИЙ /№7	-	-	-	13
14	СТУЛ ВОСПИТАТЕЛЯ	4	4	4	4
31	ШКАФ ДЛЯ ХРАНЕНИЯ ИГРУШЕК	2	2	2	2
32	ШКАФ ДЛЯ ХРАНЕНИЯ ПОСОБИЙ	4	4	4	4
33	ШКАФ ДЛЯ ХРАНЕНИЯ ПОСУДЫ	4	4	4	4
38	ПОЛКА ДЛЯ ИГРУШЕК	1-2	1-2	1-2	1-2
39	ДОСКА НАСТЕННАЯ	-	4	4	4

② МЛАДШАЯ ГРУППА

ПИТАНИЕ



И Г Р Ы



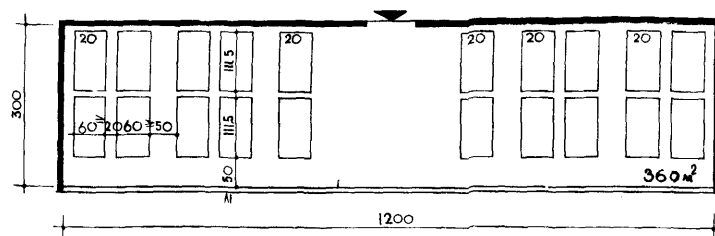
БУФЕТНАЯ для мытья групповой посуды
устанавливается на площади групповой (же-
лательно в нише см лист №24)

Площадь групповой 50 м^2 дана по норме при высоте помещения 3 м

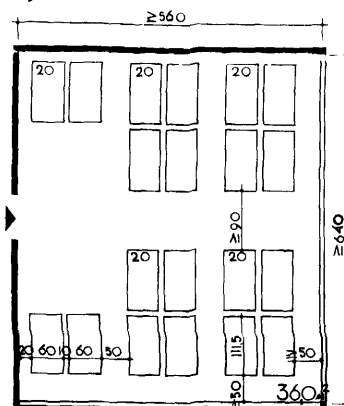
ПЛОЩАДЬ ГРУППОВОЙ — 50,0 м²
ПЛОЩАДЬ НА 1 РЕБЕНКА — 2,0 м²
ОБЪЕМ — 150,0 м³
ОБЪЕМ НА 1 РЕБЕНКА — 9,0 м³

① ВЕРАНДА ИЛИ СПАЛЬНЯ — ВЕРАНДА ЯСЛЬНОЙ ГРУППЫ

а) ПРИ ОДНОСТОРОННЕМ ОСВЕЩЕНИИ

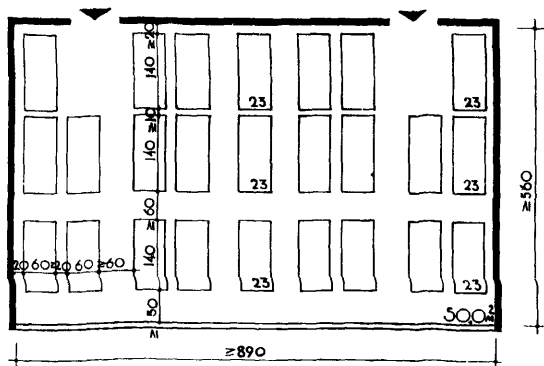


б) ПРИ УГЛОВЫМ ОСВЕЩЕНИИ

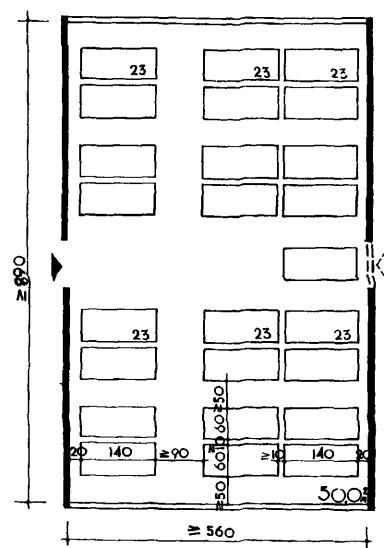


② СПАЛЬНЯ — ВЕРАНДА ДЕТСКОГО САДА

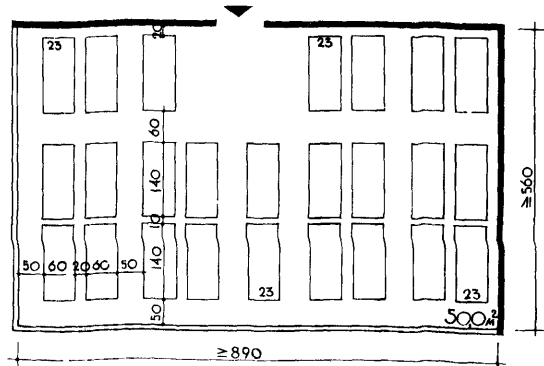
а) ПРИ ОДНОСТОРОННЕМ ОСВЕЩЕНИИ



б) ПРИ ДВУХСТОРОННЕМ ОСВЕЩЕНИИ



в) ПРИ УГЛОВЫМ ОСВЕЩЕНИИ



НОМЕНКЛАТУРА ОБОРУДОВАНИЯ

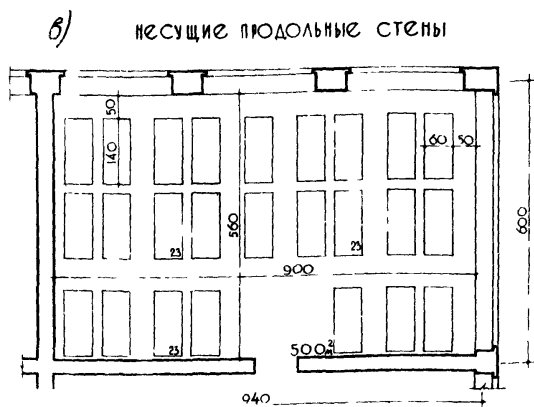
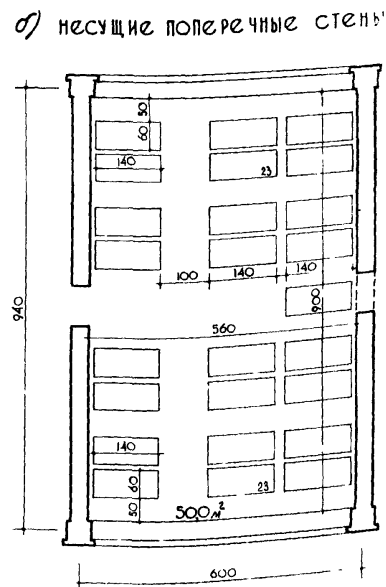
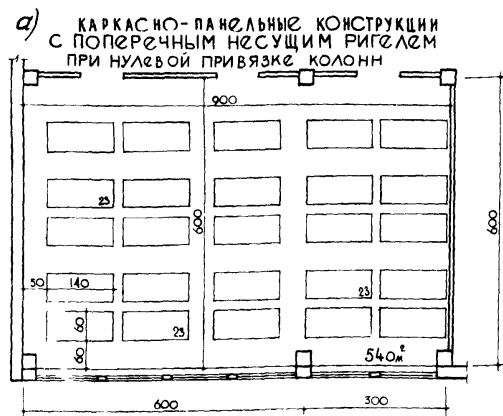
№ п.п.	НАИМЕНОВАНИЕ ОБОРУДОВАНИЯ	КОЛИЧЕСТВО НА ПОМЕЩЕНИЕ ЯСЛИ	КОЛИЧЕСТВО НА ПОМЕЩЕНИЕ САД
20	КРОВАТЬ - МАНЕЖ	20	—
23	КРОВАТЬ СТАЦИОНАРНАЯ	—	23

ПРИМЕЧАНИЕ ОБЩИЙ ВИД ОБОРУДОВАНИЯ
СМ. ЛИСТ № 23

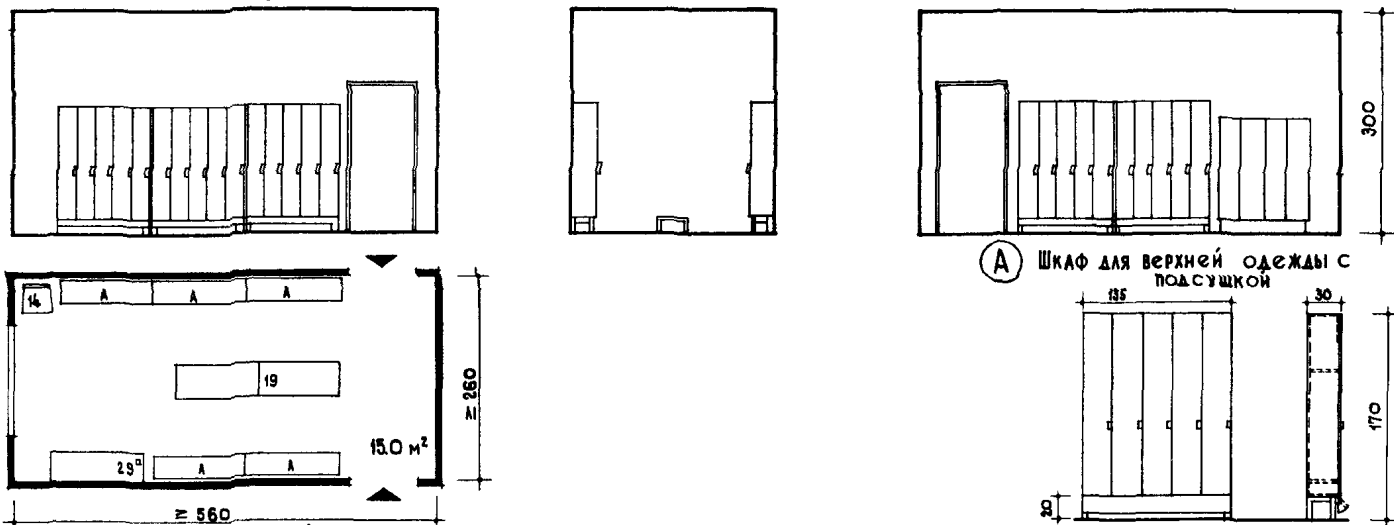
① СПАЛЬНЯ — ВЕРАНДА ЯСЕЛЬНОЙ ГРУППЫ



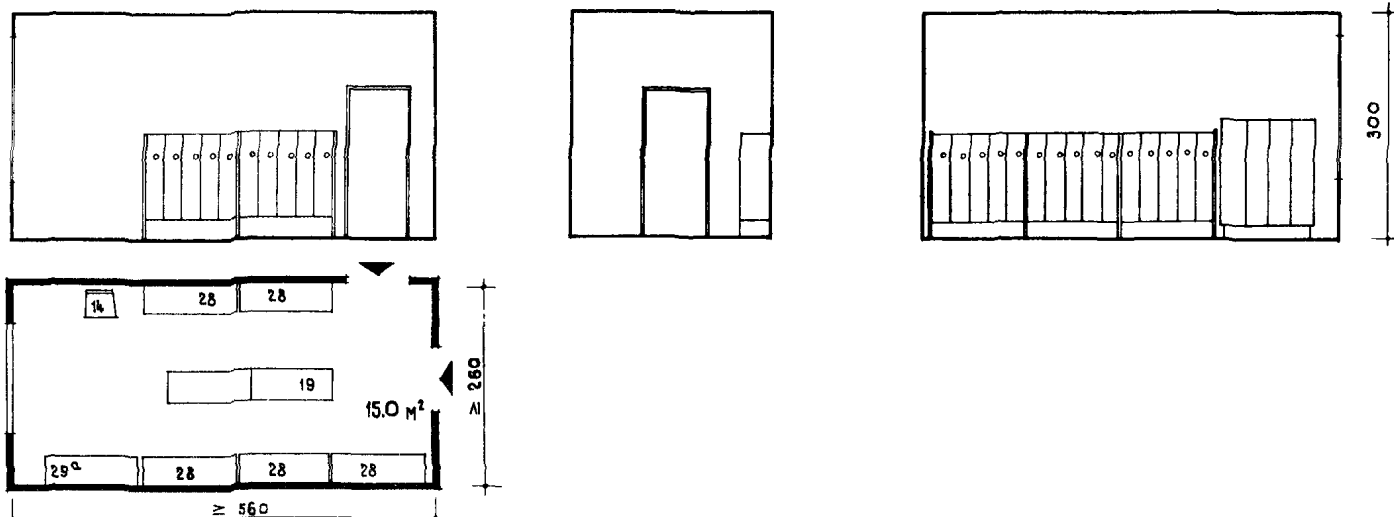
② СПАЛЬНЯ — ВЕРАНДА ДЕТСКОГО САДА



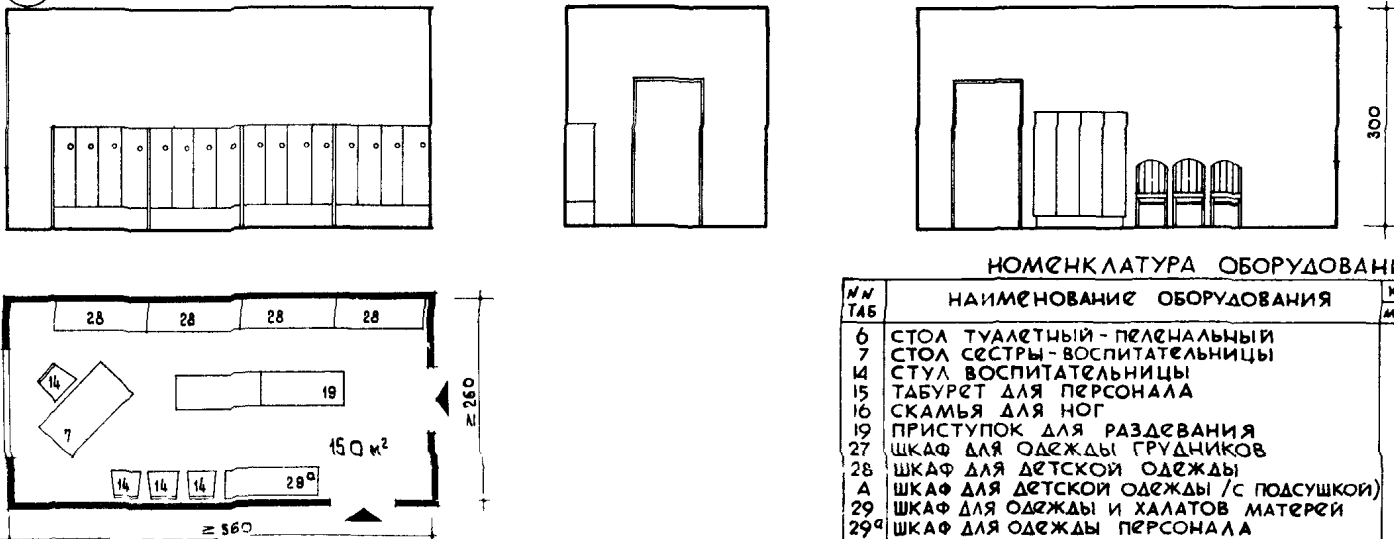
1 РАЗДЕВАЛЬНЫЕ МЛАДШЕЙ, СРЕДНЕЙ И СТАРШЕЙ ГРУПП ДЕТСКОГО САДА а) С ШКАФАМИ ДЛЯ ВЕРХНЕЙ ОДЕЖДЫ С ПОДСУШКОЙ



б) С ШКАФАМИ ДЛЯ ВЕРХНЕЙ ОДЕЖДЫ БЕЗ ПОДСУШКИ



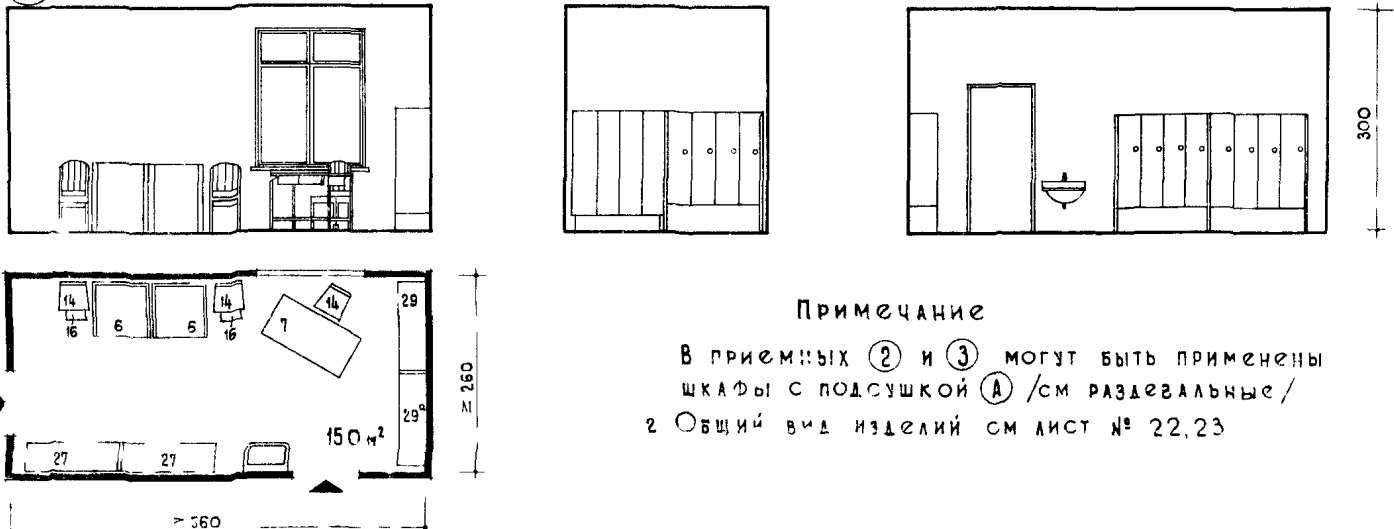
2 ПРИЕМНАЯ СТАРШЕЙ ЯСЛЬНОЙ ГРУППЫ



НОМЕНКЛАТУРА ОБОРУДОВАНИЯ

№ ТАБ	НАИМЕНОВАНИЕ ОБОРУДОВАНИЯ	КОЛ-ВО НА ПОМЕЩЕНИЕ			
		МА	ГР ЯСА	СТ ГР ЯСА	ГР САДА
6	СТОЛ ТУАЛЕТНЫЙ - ПЕЛЕНАЛЬНЫЙ	2	-	-	-
7	СТОЛ СЕСТРЫ - ВОСПИТАТЕЛЬНИЦЫ	1	1	-	-
14	СТУЛ ВОСПИТАТЕЛЬНИЦЫ	3	4	1	-
15	ТАБУРЕТ ДЛЯ ПЕРСОНАЛА	-	-	-	-
16	СКАМЬЯ ДЛЯ НОГ	2	-	-	-
19	ПРИСТУПОК ДЛЯ РАЗДЕВАНИЯ	-	-	2	2
27	ШКАФ ДЛЯ ОДЕЖДЫ ГРУДНИКОВ	1	-	-	-
28	ШКАФ ДЛЯ ДЕТСКОЙ ОДЕЖДЫ	-	4	5	5
А	ШКАФ ДЛЯ ДЕТСКОЙ ОДЕЖДЫ /с ПОДСУШКОЙ/	-	-	-	-
29	ШКАФ ДЛЯ ОДЕЖДЫ И ХАЛАТОВ МАТЕРЕЙ	1	-	-	-
29а	ШКАФ ДЛЯ ОДЕЖДЫ ПЕРСОНАЛА	1	1	1	1

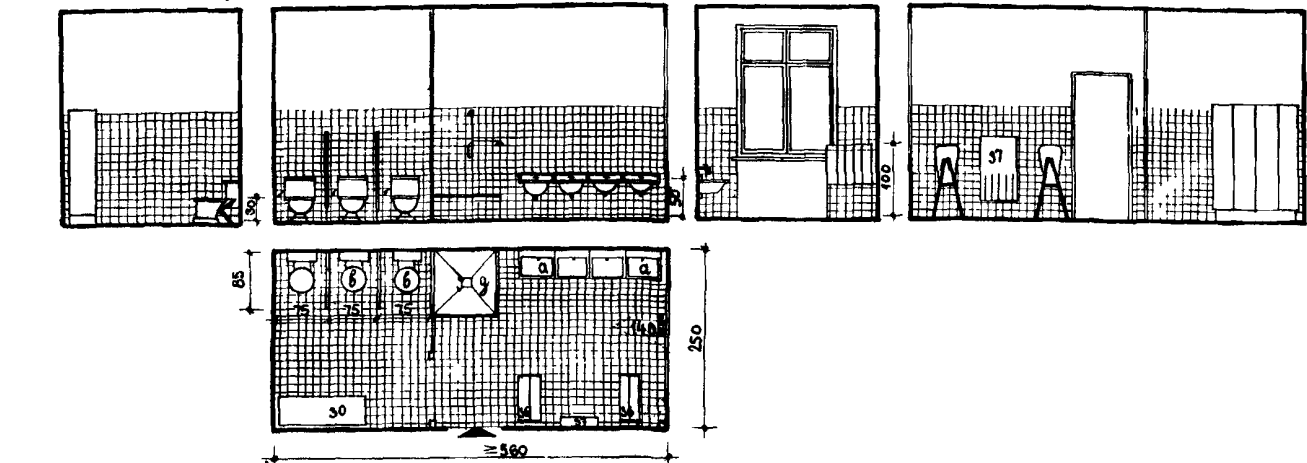
3 ПРИЕМНАЯ МЛАДШЕЙ ЯСЛЬНОЙ ГРУППЫ



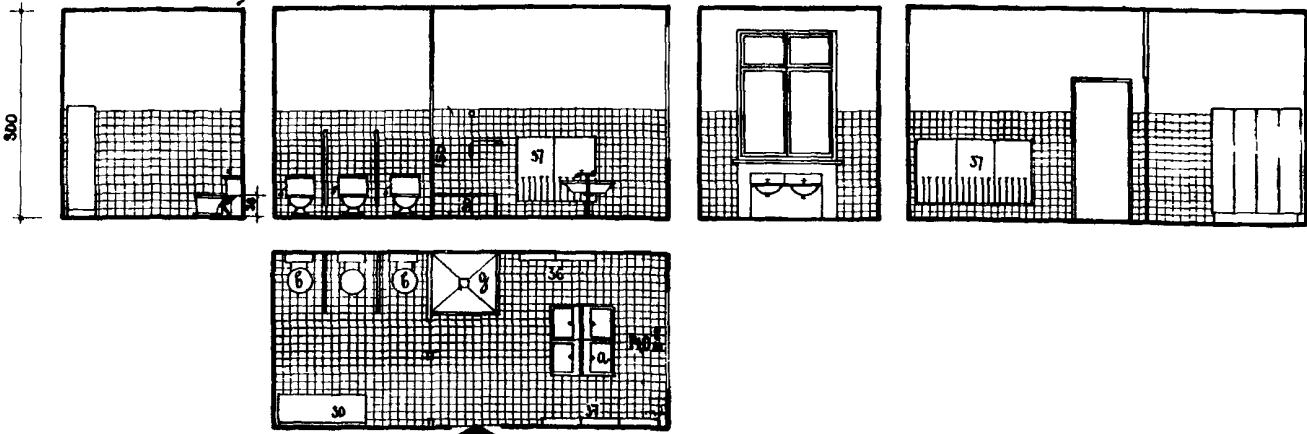
ПРИМЕЧАНИЕ

В ПРИЕМНЫХ 2 И 3 МОГУТ БЫТЬ ПРИМЕНЕНЫ
ШКАФЫ С ПОДСУШКОЙ А /СМ РАЗДЕВАЛЬНЫЕ /
2 ОБЩИЙ ВИД ИЗДЕЛИЙ СМ ЛИСТ № 22, 23

① ТУАЛЕТНАЯ КОМНАТА ДЕТСКОГО САДА
а) с пристенным расположением умывальников

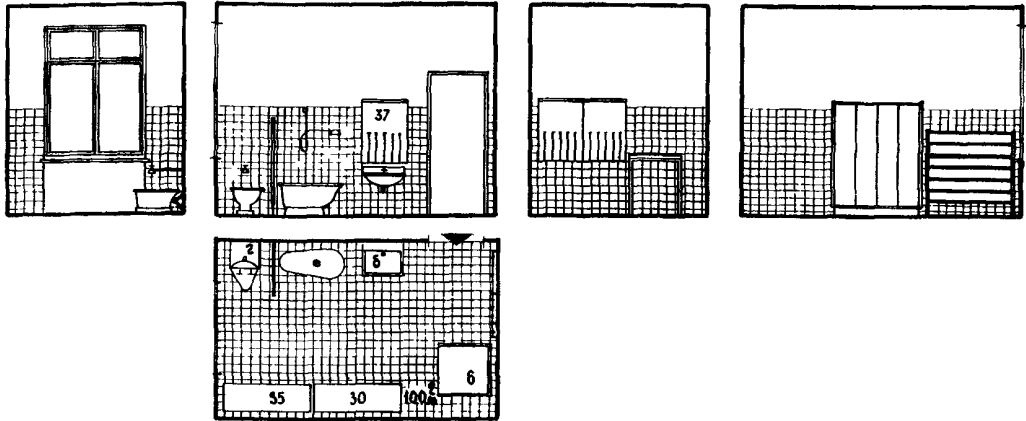


б) с островным расположением умывальников

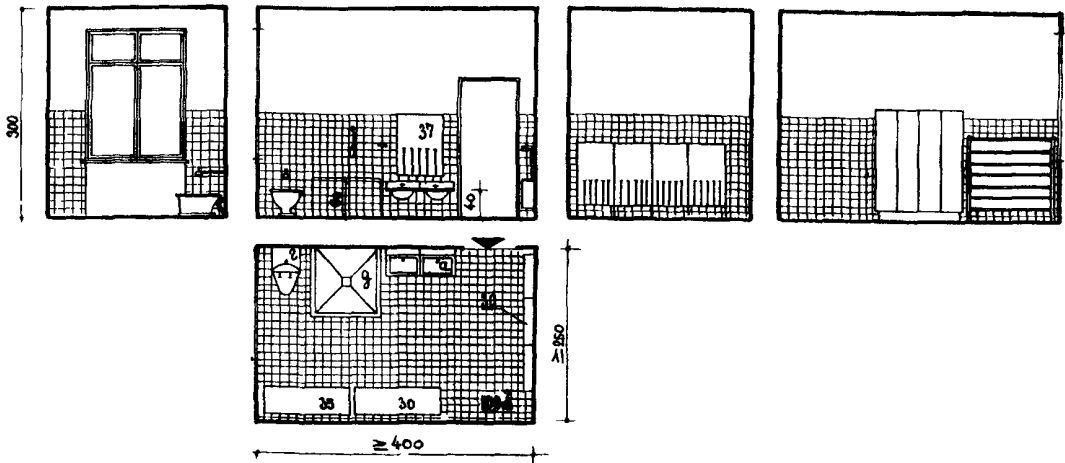


② ТУАЛЕТНАЯ КОМНАТА ЯСЕЛЬНЫХ ГРУПП

а) МЛАДШЕГО ВОЗРАСТА



б) СТАРШЕГО ВОЗРАСТА

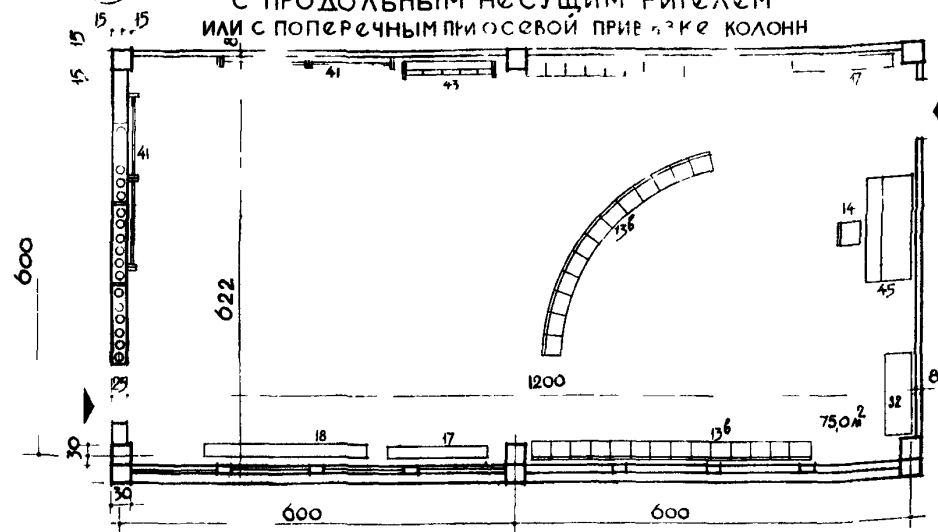


НОМЕНКЛАТУРА ОБОРУДОВАНИЯ

№ по таб.	НАИМЕНОВАНИЕ ОБОРУДОВАНИЯ	КОЛИЧЕСТВО НА ПОМЕЩЕНИЕ		
		МАЛ.	СТ. ГР.	ГР. ЖАБ.
6	СТОЛ ТУАЛЕТНЫЙ ПЕЛЕНАЛЬНЫЙ	1	-	-
30	ШКАФ ХОЗЯЙСТВЕННЫЙ	1	1	1
37	ШКАФ ДЛЯ ГОРШКОВ	1	1	-
36	ВЕШАЛКА ДЛЯ ДЕТСКИХ ПОЛОТЕНЕЦ	-	5	5
37	ВЕШАЛКА ДЛЯ ДЕТСКИХ ПОЛОТЕНЕЦ НАСТЕННАЯ	4	5	5
а	УМЫВАЛЬНИК ДЕТСКИЙ	-	2	4
б	УМЫВАЛЬНИК ДЛЯ ВЗРОСЛЫХ	1	-	-
в	УНИТАЗ ДЕТСКИЙ	-	-	3
г	СЛИВ	1	1	-
д	ДУШЕВОЙ ПОДДОН	-	1	1
е	ВАННОЧКА ДЕТСКАЯ	1	-	-

ПРИМЕЧАНИЕ: ОБЩИЙ ВИД ОБОРУДОВАНИЯ
ОБОЗНАЧЕННОГО ЦИФРАМИ
СМ. ЛИСТ № 22, 23

(1) ^{15, 15}КАРКАСНО — ПАНЕЛЬНЫЕ КОНСТРУКЦИИ
С ПРОДОЛЬНЫМ НЕСУЩИМ РИГЕЛЕМ
ИЛИ С ПОПЕРЕЧНЫМ ПРИ ОСЕВОЙ ПРИЕМКЕ КОЛОНН



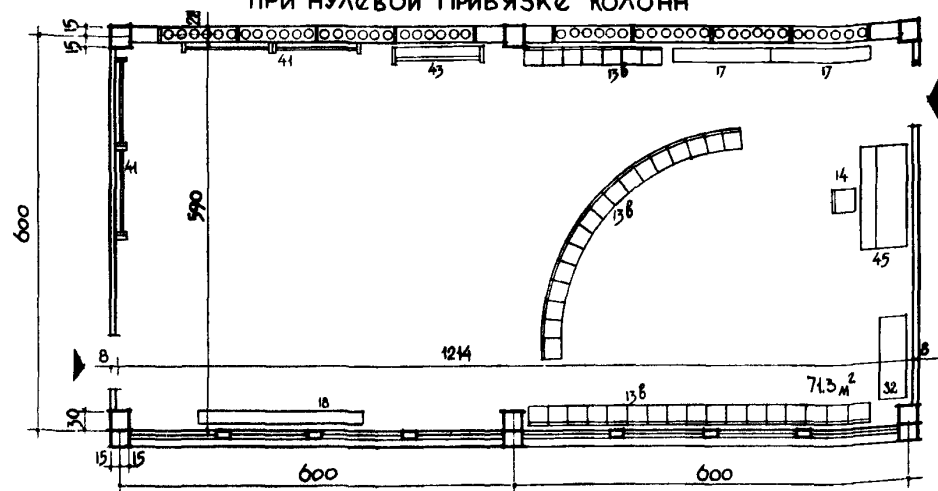
НОМЕНКЛАТУРА СБОРУДОВАНИЯ

ИН ПО ТАБ	НАИМЕНОВАНИЕ ОБОРУДОВАНИЯ	КОЛ-В НА ПОС ЩЕНИЕ
138	СТУЛ ДЕТСКИЙ	40
14	СТУЛ ДЛЯ ВОСПИТАТЕЛЯ	1
17	СКАМЕЙКА ГИМНАСТИЧЕСКАЯ	2
18	СКАМЕЙКА ГИМНАСТИЧЕСКАЯ	1
32	ШКАФ ДЛЯ ПОСОБИЙ	1
41	СТЕНКА ГИМНАСТИЧЕСКАЯ	4
43	СТОЙКА ДЛЯ ГИМНАСТИЧЕСКОГО ОБОРУДОВАНИЯ	1
45	ПИАНИНО	1

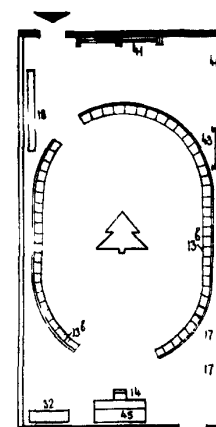
ПРИМЕЧАНИЕ: ОБЩИЙ ВИД ОБОРУДОВАНИЯ
СМ. ЛИСТ № 22, 23

Примеры (варианты)
использования помещения
для занятий

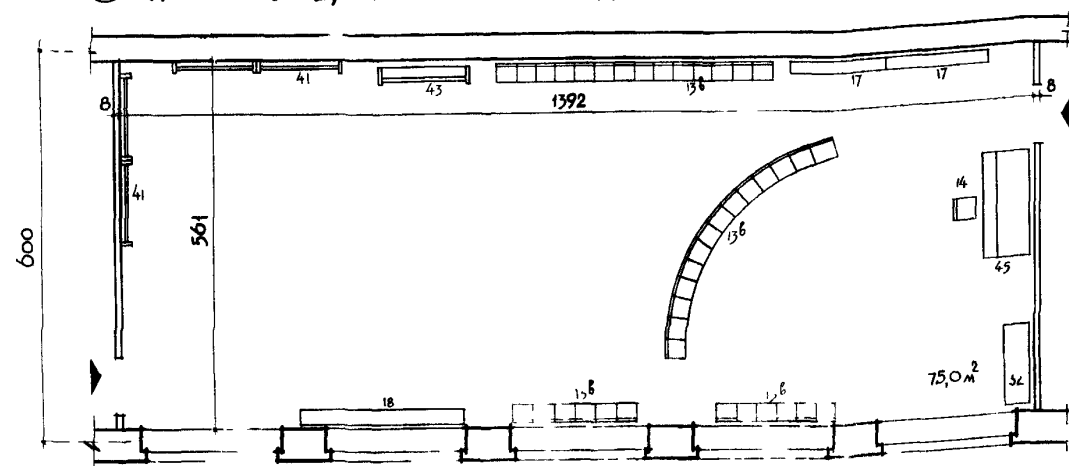
② КАРКАСНО ПАНЕЛЬНЫЕ КОНСТРУКЦИИ
С ПОПЕРЕЧНЫМ НЕСУЩИМ РИГЕЛЕМ
ПРИ НУЛЕВОЙ ПРИВЯЗКЕ КОЛОНН



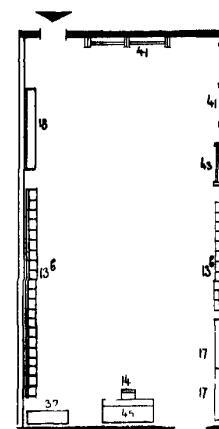
РАССТАНОВКА ОБОРУДОВАНИЯ
ПРИ ПРАЗДНОВАНИИ ЕЛКИ



③ несущие продольные стены

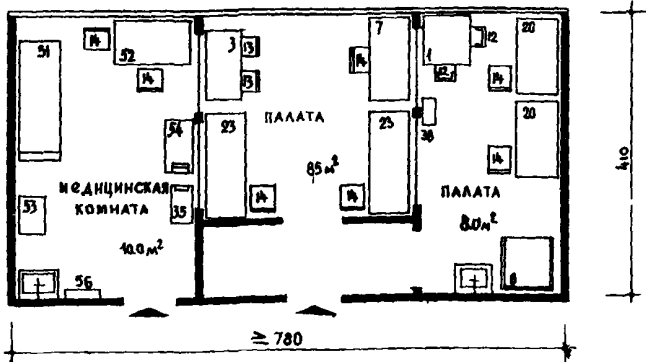


РАССТАНОВКА СБОРУДОВАНИЯ ПРИ СВОБОДНЫХ ИГРАХ



ПРИМЕРЫ

1) КОМНАТА ДЛЯ ЗАБОЛЕВШИХ ДЕТЕЙ
В ЯСЛЯХ-САДУ НА 280 МЕСТ



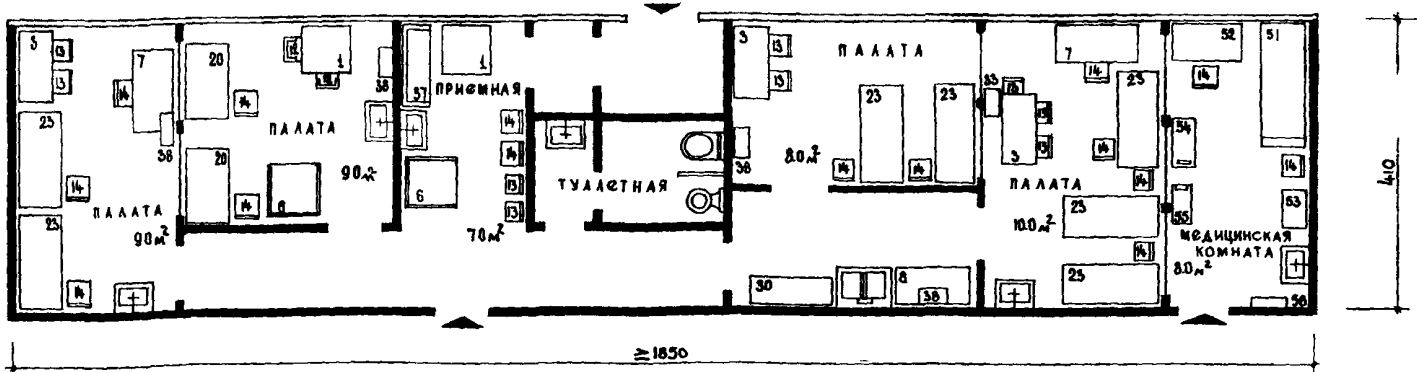
НОМЕНКЛАТУРА ОБОРУДОВАНИЯ

№ ПО ТАБЕ	НАИМЕНОВАНИЕ ОБОРУДОВАНИЯ
1	СТОЛ ЧЕТЫРЕХМЕСТНЫЙ
3	СТОЛ ДВУХМЕСТНЫЙ С 2-Я ЯЩИКАМИ
6	СТОЛ ТУАЛЕТНЫЙ ПЕЛЕНАЛЬНЫЙ
7	СТОЛ ВОСПИТАТЕЛЬНИЦЫ
8	СТОЛ РАДАТОЧНЫЙ
12	КРЕСЛО ДЕТСКОЕ
14	СТУЛ ДЕТСКИЙ
14	СТУЛ ВОСПИТАТЕЛЯ
20	КРОВАТЬ ДЕТСКАЯ
25	КРОВАТЬ ДЕТСКАЯ СТАЦИОНАРНАЯ
30	ШКАФ ДЛЯ ХОЗЯЙСТВЕННЫХ ПРИНАДЛЕЖНОСТЕЙ
38	ПОЛКА ДЛЯ ИГРУШЕК

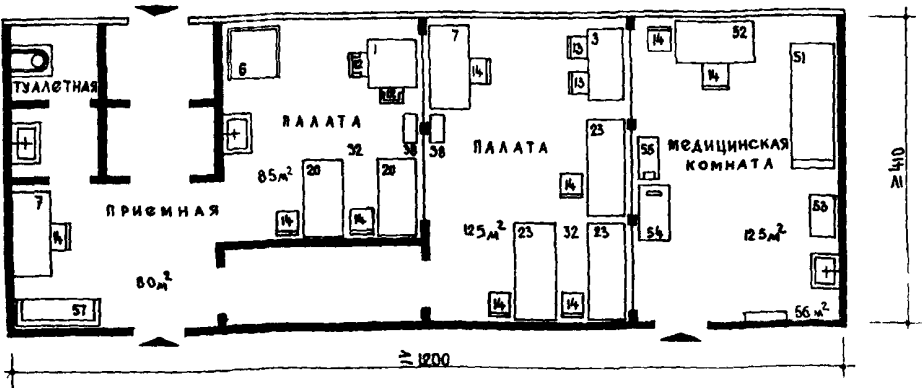
№ ПО ТАБЕ	НАИМЕНОВАНИЕ ОБОРУДОВАНИЯ
51	КУШЕТКА СМОТРОВАЯ
52	СТОЛ ПИСЬМЕННЫЙ
53	ШКАФ МЕДИЦИНСКИЙ
54	ВЕСЫ МЕДИЦИНСКИЕ
55	РОСТОМЕР
56	ВШАЛКА
57	ДИВАН

ПРИМЕЧАНИЕ: ОБЩИЙ ВИД ОБОРУДОВАНИЯ СМ ЛИСТЫ № 22, 23

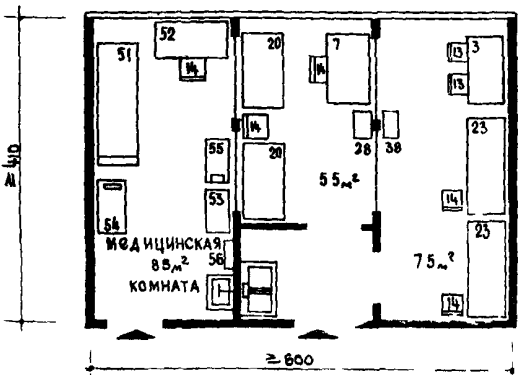
2) ИЗОЛЯТОР В ЯСЛЯХ-САДУ НА 280 МЕСТ



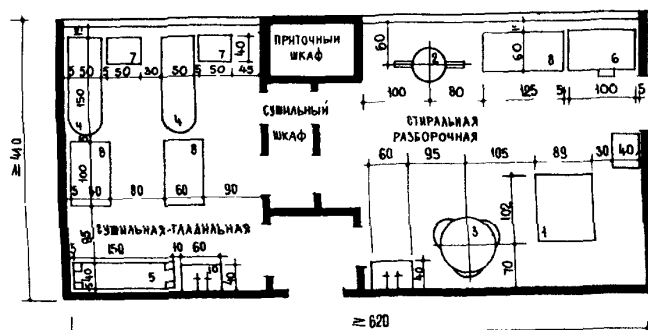
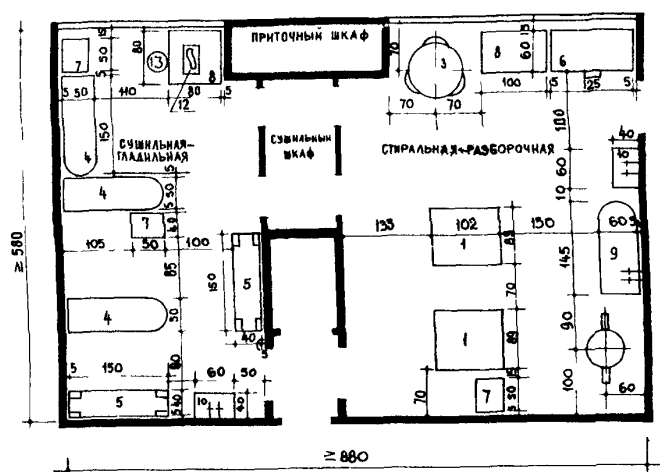
3) ИЗОЛЯТОР В ЯСЛЯХ-САДУ НА 140 МЕСТ



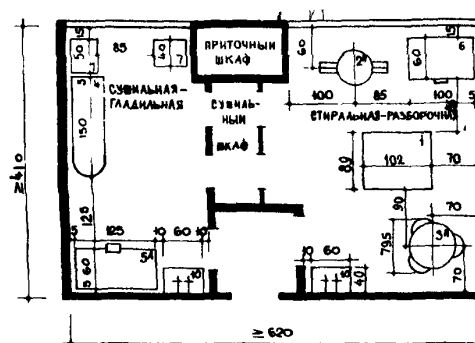
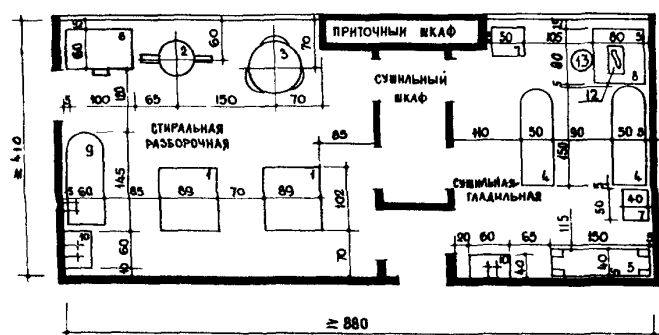
4) КОМНАТА ДЛЯ ЗАБОЛЕВШИХ ДЕТЕЙ В ЯСЛЯХ-САДУ НА 140 МЕСТ



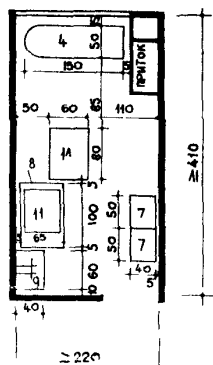
а) В ЯСЛЯХ-САДАХ С КРУГЛОСУТОЧНЫМ ПРЕБЫВАНИЕМ
НА 280 МЕСТ



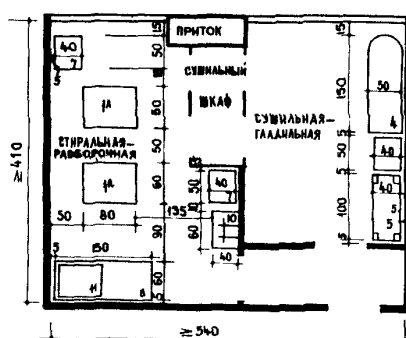
б) В ЯСЛЯХ-САДАХ С ДНЕВНЫМ ПРЕБЫВАНИЕМ
НА 280 МЕСТ



НА 50 МЕСТ



НА 90 МЕСТ



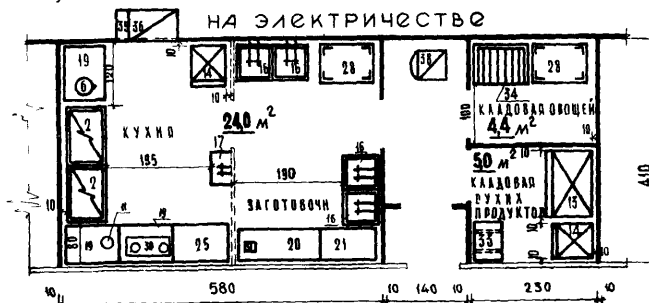
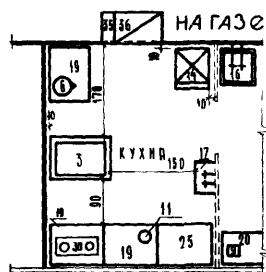
НОМЕНКЛАТУРА ОБОРУДОВАНИЯ

№№ п/п	НАИМЕНОВАНИЕ ОБОРУДОВАНИЯ	
1	СТИРАЛЬНАЯ МАШИНА	СМТ-10
2	ЭЛЕКТРОПЕЧАТЬ	СМТ-5
2А	"	ЭМ-60
3	ЦЕНТРОФУГА	ЭМ-40
3А	ЦЕНТРОФУГА	ЦМ-10
4	СТОЛ ГЛАДИЛЬНИ	ЦМ-5
5	СТЕЛЛАЖ ДЛЯ БЕЛЬЯ	
5А	ШКАФ ДЛЯ БЕЛЬЯ	
6	ЛАРЬ ДЛЯ ГРЯЗНОГО БЕЛЬЯ	
7	ТУМБОЧКА ДЛЯ БЕЛЬЯ	
8	СТОЛ ПРОИЗВОДСТВЕННИ	
9	ВАННА	
10	РАКОВИНА	
11	ЭЛЕКТРОПЛАТА НАСТОЛЬНАЯ ЭПН-4	
12	ШВЕЙНАЯ МАШИНА "ТУЛА"	
13	СТУЛ	

В ЯСЛЯХ - САДАХ НА 90 ДЕТЕЙ

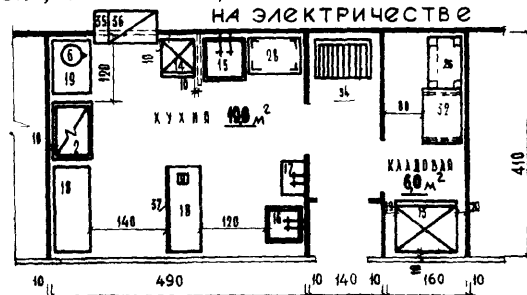
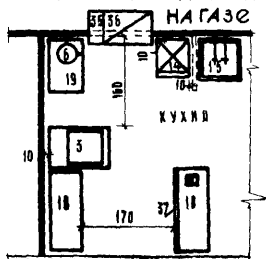
ПРИМЕРЫ

ВАРИАНТЫ КУХНИ С ОБОРУДОВАНИЕМ, РАБОТАЮЩИМ:



В ЯСЛЯХ - САДАХ НА 50 ДЕТЕЙ

ВАРИАНТЫ КУХНИ С ОБОРУДОВАНИЕМ, РАБОТАЮЩИМ:



НОМЕНКЛАТУРА ОБОРУДОВАНИЯ

№	НАИМЕНОВАНИЕ ОБОРУДОВАНИЯ	ТИП	КОЛИЧЕСТВО				ГАБАРИТНЫЕ РАЗМЕРЫ ММ	МАТЕРИАЛЫ ИЛИ ПОДРОБНОСТИ	ЗАВОД ИЗГОТОВИТЕЛЬ ИЛИ НОМЕРА ТИПОВЫХ ЧЕРТЕЖЕЙ ГАБРИТОВ
			280 МЕСТ	140 МЕСТ	90 МЕСТ	50 МЕСТ			
1	ПАНТА ЭЛЕКТРИЧЕСКАЯ РЕКЛИОННАЯ	РЕЗ-4	1/-	1/-	-	-	1000-1020-820	185	220/500 3
2	ПАНТА ЭЛЕКТРИЧЕСКАЯ РЕКЛИОННАЯ	РЕЗ-2	1/-	-	2/-	1/-	1000-650-820	92	220/500 3
3	ПАНТА ГАЗОВАЯ	РЕЗ-2	-3	-2	-1	-1	800-1155-850	185	220/500 3
4	ЭЛЕКТРОКОТЕЛ	ЭК-60М	1/-	1/-	-	-	945-640-1150	70	220/500 3
5	ЭЛЕКТРОКЛИПТНИК	КНД-80	1/-	-	-	-	455-580-1948	105	220/500 3
6	ЭЛЕКТРОКЛИПТНИК НАСТЕННЫЙ	КНД-20	-	1	1	1	410-850-700	24	220/500 3
7	КЛИПТНИК ГАЗОВЫЙ	КНД-8	-1	-	-	-	855-620-1420	185	220/500 3
8	УНИВЕРСАЛЬНЫЙ ХОЛОД	ХХ-1	1	1	-	-	960-800-860	10	220/500 3
9	УНИВЕРСАЛЬНАЯ КУХОННАЯ МАШИНА	УКМ	-	-	1	1	1500-750-900	-	-
10	ХЛЕБОПЕКА	ХРМ-300	1	1	-	-	1505-540-640	827	220/500 3
11	ХЛЕБОПЕКА	ХРМ-300	2	1	1	-	900-800-400	81	220
12	ХОЛОДНЫЙ ШКАФ ХОЛОДИЛЬНОЙ МАШИНЫ	ХШ-125М	1	-	-	-	1740-855-2150	106	220/500 3
13	ХОЛОДНЫЙ ШКАФ С ВЕРТОН ХОЛОДИЛЬНОЙ МАШИНЫ	ХШ-68М	1	2	1	1	1210-855-1870	86	220/500 3
14	ХОЛОДНЫЙ ШКАФ	ХШ-8	1	1	2	1	640-755-1475	81	220/500 3
15	ВАННА МОЕЧНАЯ	ВМБ-1	-	-	-	1	790-790-900	-	-
16	ВАННА МОЕЧНАЯ	ВМБ-1	5	4	4	1	648-648-900	-	-
17	ПАНТА ПРОИЗВОДСТВЕННАЯ	ПРМ-3	1	1	1	1	600-400	-	-
18	ПАНТА ПРОИЗВОДСТВЕННАЯ	ПРМ-3	-	-	-	2	1500-750-900	-	-
19	ПАНТА ПРОИЗВОДСТВЕННАЯ	ПРМ-3	4/5	1	3	1	1000-750-900	-	-
20	ПАНТА ПРОИЗВОДСТВЕННАЯ	ПРМ-4	2/-	-	1	-	1500-600-900	-	-
21	ПАНТА ПРОИЗВОДСТВЕННАЯ	ПРМ-4	-1	3	1	-	1000-600-900	-	-
22	ПАНТА РАБОЧЕГО	ПР-35	-	1/-	-	-	600-600-900	-	-
23	ПАНТА РАБОЧЕГО	ПР-2	1	1	-	-	1000-750-900	-	-
24	ПАНТА РАБОЧЕГО	ПР-6	1	1	-	-	1500-750-900	-	-
25	ПАНТА РАБОЧЕГО	ПР-6	-	-	1	-	1000-750-900	-	-
26	ШКАФ ДЛЯ МЕЛКИХ	Ш-11	-	-	-	1	1000-600-2250	-	-
27	ПАНТА РАБОЧЕГО	ПРМ-1	2	1	-	-	1500-700-900	-	-
28	ПАНТА РАБОЧЕГО	ПРМ-1	-	1	2	1	1000-700-2000	-	-
29	ПАНТА РАБОЧЕГО	ПРМ-5	1	-	-	-	950-550-1600	-	-
30	ПАНТА РАБОЧЕГО	ПРМ-1	1	1	1	-	790-300-400	17	220/500 3
31	ПАНТА РАБОЧЕГО	ПР-4	2	2	-	-	1500-750-200	-	-
32	ПАНТА РАБОЧЕГО	ПР-2	-	-	-	1	1000-750-200	-	-
33	ПАНТА РАБОЧЕГО	ПР-1	-	-	1	-	750-500-200	-	-
34	ПАНТА РАБОЧЕГО	ПР-4	1	1	1	1	1000-750-1500	-	-
35	ПАНТА РАБОЧЕГО	ПР-1	1	1	1	1	1000-750-1500	-	-
36	ПАНТА РАБОЧЕГО	ПР-3	1	1	1	1	800-600-900	-	-
37	ПАНТА РАБОЧЕГО	ПР-5	-	-	-	1	1460-22-275	-	-
38	ПАНТА РАБОЧЕГО	ПР-150	2	1	-	-	850-350-202	-	-

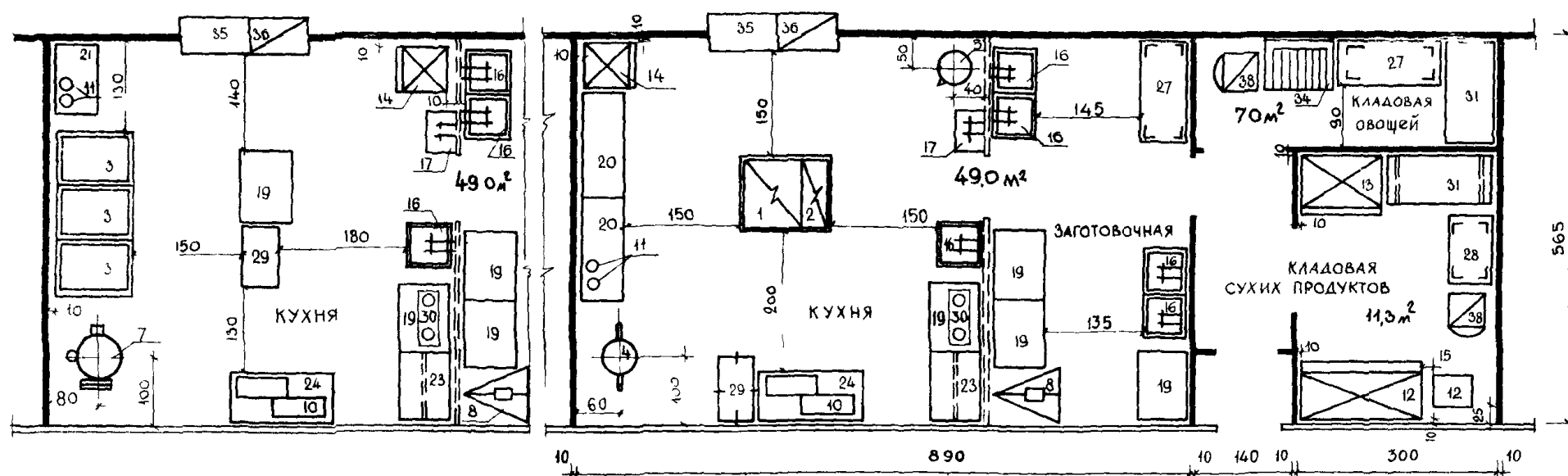
ПРИМЕЧАНИЕ: 1. Предустановка мебели над тепловым оборудованием по позициям 1, 2, 3.

2. В графе "Количество" указывать количество оборудования для кухни, работающей на электричестве, за исключением оборудования для кухни, работающей на газе.

ПРИМЕРЫ

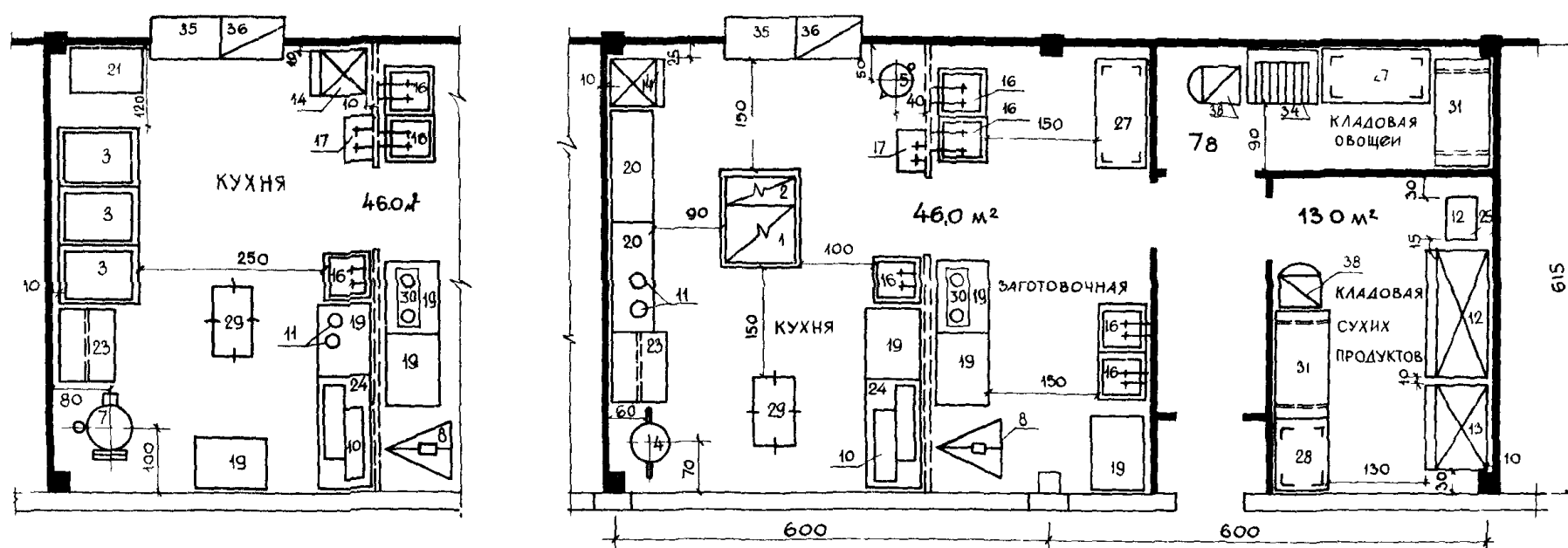
В ЯСЛЯХ-САДАХ НА 280 ДЕТЕЙ

ВАРИАНТЫ КУХНИ С ОБОРУДОВАНИЕМ, РАБОТАЮЩИМ:
НА ГАЗЕ НА ЭЛЕКТРИЧЕСТВЕ



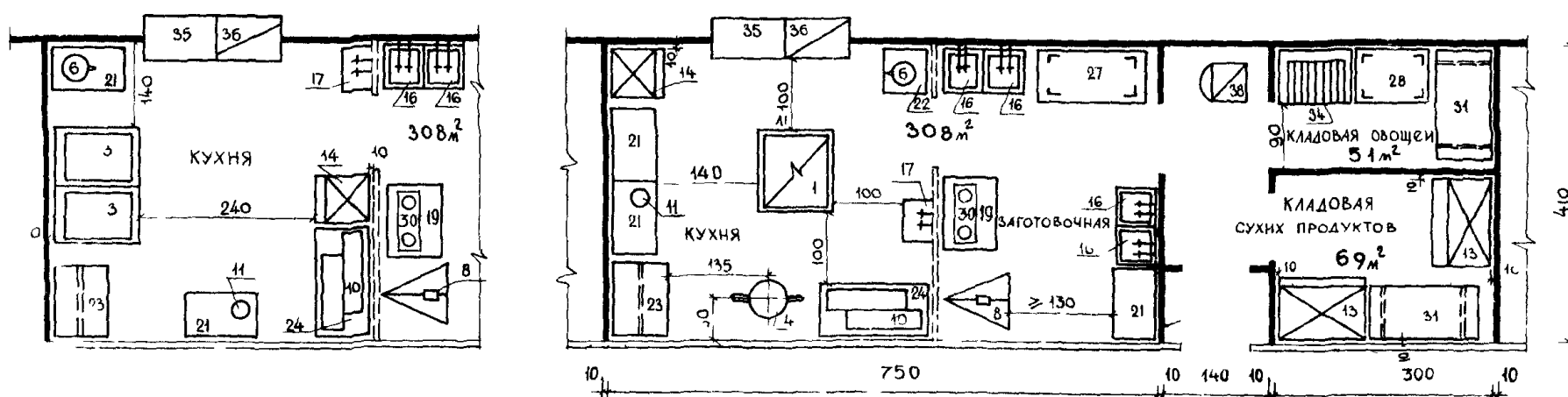
КАРКАС С ПРОДОЛЬНЫМ РИГЕЛЕМ

ВАРИАНТЫ КУХНИ С ОБОРУДОВАНИЕМ, РАБОТАЮЩИМ:
НА ГАЗЕ НА ЭЛЕКТРИЧЕСТВЕ



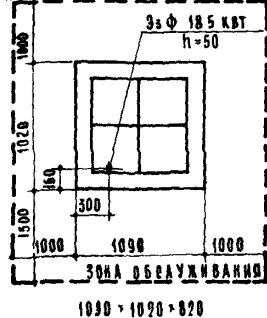
В ЯСЛЯХ-САДАХ НА 140 ДЕТЕЙ

ВАРИАНТЫ КУХНИ С ОБОРУДОВАНИЕМ, РАБОТАЮЩИМ:
НА ГАЗЕ НА ЭЛЕКТРИЧЕСТВЕ

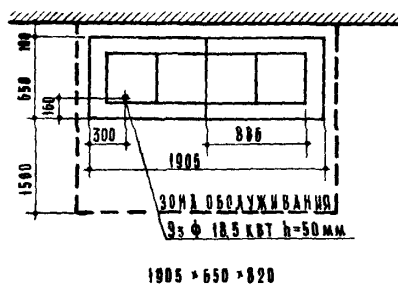


ТЕПЛОВОЕ (ЭЛЕКТРИЧЕСКОЕ) ОБОРУДОВАНИЕ

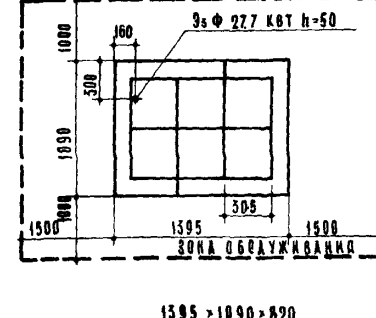
ПАНТА ЭЛЕКТРИЧЕСКАЯ РЕКТИОННАЯ ПРЭ-4



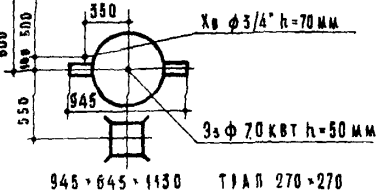
2 ПАНТЫ ЭЛЕКТРИЧЕСКИЕ СЕКЦИОННЫЕ ПРЭ-2



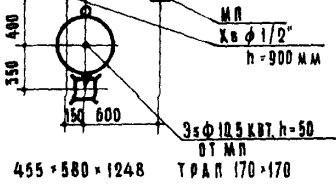
2 ПАНТЫ ЭЛЕКТРИЧЕСКИЕ СЕКЦИОННЫЕ ПРЭ-4, ПРЭ-2



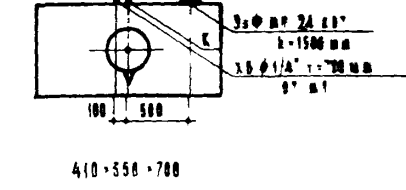
КОТЕЛ ПИЩЕВАРОЧНЫЙ 9К-60 мм



КИПЯТНИК КНД-80

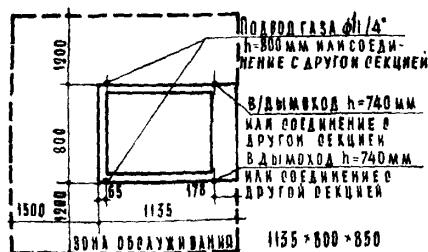


КИПЯТНИК КНД-20

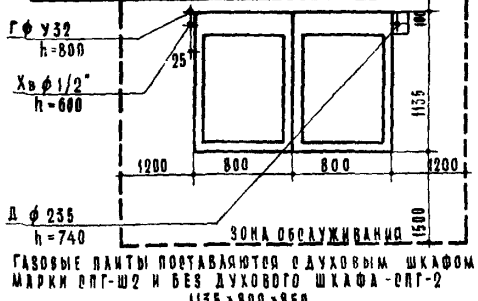


ТЕПЛОВОЕ (ГАЗОВОЕ) ОБОРУДОВАНИЕ

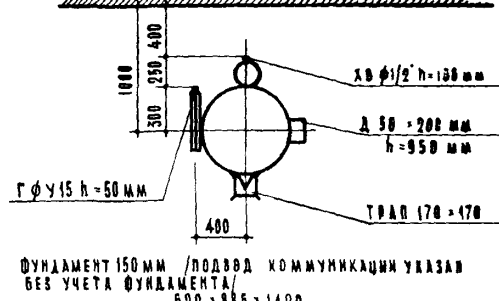
ГАЗОВАЯ СЕКЦИОННАЯ ПАНТА СПГ-Ш2, СПГ-2



ГАЗОВАЯ СЕКЦИОННАЯ ПАНТА СПГ-Ш2, СПГ-2

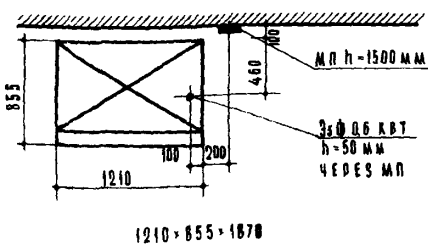


КИПЯТНИК КНД-8

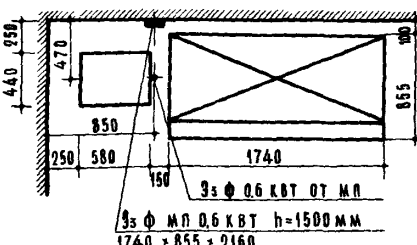


ХОЛОДИЛЬНОЕ ОБОРУДОВАНИЕ

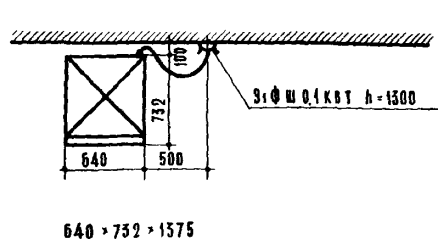
ХОЛОДИЛЬНЫЙ ШКАФ Т-60



ХОЛОДИЛЬНЫЙ ШКАФ Т2-125 мм с ФРЕОНОВЫМ АГРЕГАТОМ КОМПРЕССОМ Q7E



ХОЛОДИЛЬНЫЙ ШКАФ „ЗНА“



Условные обозначения подводок коммуникаций

Э — ПОДВОД ЭЛЕКТРОЭНЕРГИИ	Д — ДЫМОХОД	К — ОТВОД В КАНАЛИЗАЦИЮ
Ф — ФАЗНОСТЬ ТОКА	Г — ПОДВОД ГАЗА	Т — ТРАП
h — ВЫСОТА ПОДВОДКИ ОТ ЧИСТОГО ПОЛА В ММ	Г _г — ПОДВОД ГОРЯЧЕЙ ВОДЫ	К — ПОДВОД ГОРЯЧЕЙ И ХОЛОДНОЙ ВОДЫ Ф 3/4"
Ш — ШТЕПРЕЛЬНАЯ РОЗЕТКА h = 1100-1300	Х _х — ПОДВОД ХОЛОДНОЙ ВОДЫ	К — ПОДВОД ГОРЯЧЕЙ И ХОЛОДНОЙ ВОДЫ К МОЕЧНОЙ ВАННЕ h = 1100
МП — МАГНИТНЫЙ ПУРКАТЕЛ h = 1500	φ — ДИАМЕТР ТРУБОПРОВОДА В ДЮЙМАХ	К — ПОДВОД ГОРЯЧЕЙ И ХОЛОДНОЙ ВОДЫ К РАКОВИНЕ ЧЕРЕЗ СМЕСИТЕЛЬ Ф 1/2" h = 1100

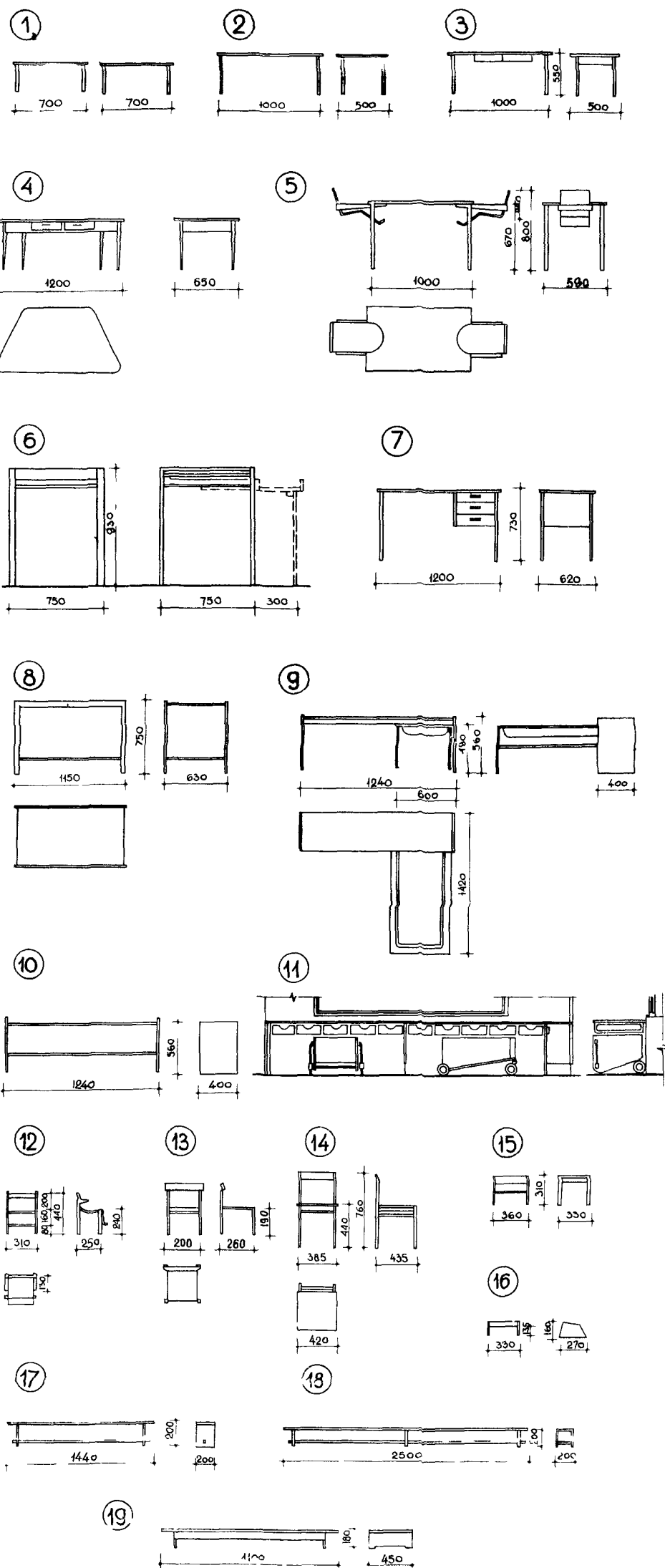
Примечание: 1. Подводка оборудования указана в мм

НОМЕНКЛАТУРА МЕБЕЛИ И ОБОРУДОВАНИЯ

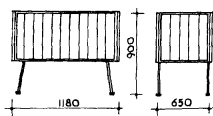
№ п/п	Наименование	РАЗМЕРЫ В ММ			ОСН. ДЕТСКИЕ ПОМЕЩЕНИЯ	
		ДЛИНА	ШИРИНА	ВЫСОТА	ЯСЛИ	САДА
1	2	3	4	5	6	7
1	СТОЛ ЧЕТЫРЕХМЕСТНЫЙ №2	700	700	570	•	
10	" " " №3	700	700	410	•	
2	СТОЛ ДВУХМЕСТНЫЙ №3	1000	500	410		•
20	" " " №4	1000	500	430	•	•
20	" " " №5	1000	500	470		•
20	" " " №6	1000	500	520		•
3	СТОЛ ДВУХМЕСТНЫЙ СВЯЗЫВАЮЩИЙ	1000	500	550		•
40	СТОЛ ТРАПЕЦЕВИДНЫЙ №4	1200	650	410		•
40	" " " №5	1200	650	470		•
40	" " " №6	1200	650	520		•
40	" " " №7	1200	650	550		•
5	СТОЛ ДЛЯ КОРМЛЕНИЯ	1000	590	670	•	
6	СТОЛ ТУАЛЕТНО-ПЕДИАТРИЧЕСКИЙ	750	750	930	•	
7	СТОЛ ВОСПИТАТЕЛЬНИЦЫ	1200	620	730	•	•
8	СТОЛ РАЗДАТОЧНЫЙ	1160	630	750	•	•
9	СТОЛ ДЛЯ ТЕРРАРИУМА	1240	7420	500	•	•
10	СТОЛ ДЛЯ АКВАРИУМА	1240	400	560	•	•
11	СТОЛ ПОДОКОННЫЙ ЛЕНТОЧНЫЙ					•
12	КРЕСЛО ДЕТСКОЕ	310	250	440	•	
13	СТУЛ ДЕТСКИЙ №2	260	200	190	•	
130	" " " №3	260	200	220	•	•
130	" " " №4	280	200	250		•
130	" " " №5	290	220	280		•
130	" " " №6	300	240	310		•
130	" " " №7	320	260	330-340		•
14	СТУЛ ВОСПИТАТЕЛЬНИЦЫ	385	435	440	•	•
15	ТАБУРЕТ ДЛЯ ПЕРСОНАЛА	360	330	310	•	•
16	СКАМЬЯ ДЛЯ НОГ	330	270	160	•	
17	СКАМЬЯ ГИМНАСТИЧЕСКАЯ	1440	200	200	•	
18	СКАМЬЯ ГИМНАСТИЧЕСКАЯ	2500	200	200		•
19	ПРИСТУПОК ДЛЯ РАЗДЕВАНИЯ	1100	450	180	•	•
20	КРОВАТЬ МАНЕЖ ИНДИВИДУАЛЬНЫЙ	1180	650	900	•	
21	МАНЕЖ ОБЩИЙ	2380	1190	1000	•	
22	МАНЕЖ-ГОРКА	3440	1150	980	•	
23	КРОВАТЬ ДЕТСКАЯ СТАЦИОНАРНАЯ	1440	600	360		•
24	КРОВАТЬ ДЕТСКАЯ СЛАДАННАЯ	1400	600	420		•
25	МОСТИК	1500	400	550	•	
26	БАРЬЕР	1140	400	550	•	
27	ШКАФ ДЛЯ ОДЕЖДЫ ГРУДНИКОВ	1240	400	1600	•	
28	ШКАФ ДЛЯ ДЕТСКОЙ ОДЕЖДЫ	1240	400	1410	•	•
29	ШКАФ ДЛЯ ОДЕЖДЫ ПЕРСОНАЛА	1240	400	1600	•	•
290	ШКАФ ДЛЯ ОДЕЖДЫ И ХАЛАТОВ МАТЕРИ	1240	400	1600	•	
30	ШКАФ ХОЗЯЙСТВЕННЫЙ	1240	400	1600	•	•
31	ШКАФ ДЛЯ ИГРУШЕК	1240	400	1200	•	•
32	ШКАФ ДЛЯ ПОСОБИЙ	1240	400	1200	•	•
33	ШКАФ-БУФЕТ	1240	400	1200	•	•
34	ШКАФ ДЛЯ БЕЛЬЯ	1240	400	1200	•	
35	ШКАФ ДЛЯ ГОРШКОВ	1240	400	1200	•	
36	ВЕШАЛКА ДЛЯ ПОЛОТЕНЕЦ	530	120	930	•	
37	ВЕШАЛКА ДЛЯ ПОЛОТЕНЕЦ НАВИСНАЯ	615	400	1000	•	•
38	ПОЛКА ДЛЯ ИГРУШЕК	360	190	390	•	•
39	ДОСКА ГРИФ-НАКОЛОЧНАЯ	3000	1000	50		•
40	ШВЕДСКАЯ СТЕНКА	750	1500	150	•	
41	ШВЕДСКАЯ СТЕНКА С НАБОРОМ ЛЕСЕНОК	900	1500	150		•
42	ЛЕСЕНКА НАСТЕННАЯ	1100	700	800	•	
43	СТОЛКА ДЛЯ ГИМНАСТИЧЕСКОГО ОБОРУДОВАНИЯ	1400	240	880		•
44	ШИРМА ПЕРЕДВИЖНАЯ	1650	40	1430	•	•

ПРИМЕЧАНИЯ

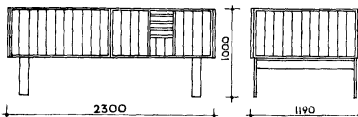
1. Приведенные на листах № 22-23 наборы мебели и оборудования для детских учреждений (I премия) на Всесоюзном конкурсе мебели для общественных зданий 1963 г. и рекомендованы к производству. Дополнительно приведены предметы из других комплектов: вешалка для детских полотенец (Гипропрот), лесенка наклонная (Гипропрот), стол с трапецевидной крышус (Деревобделочный комбинат Рижского горисполкома). Столы и стулья указаны для различных ростовых групп (№2-с №7).



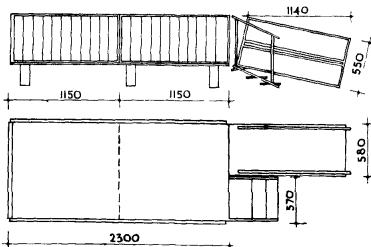
20



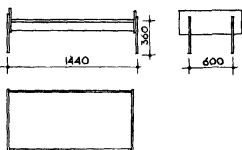
21



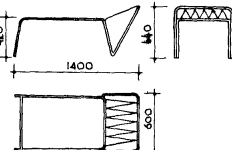
22



23



24



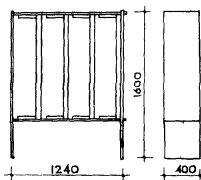
25



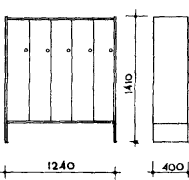
26



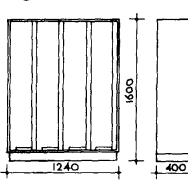
27



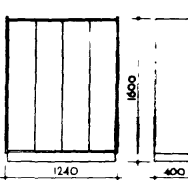
28



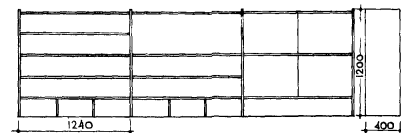
29



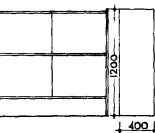
30



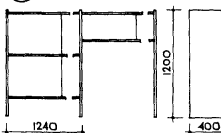
31



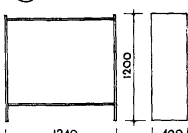
32



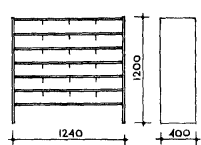
33



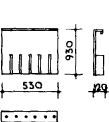
34



35



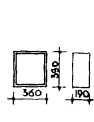
36



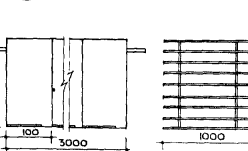
37



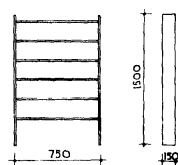
38



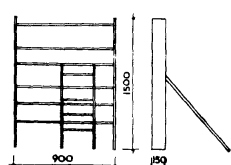
39



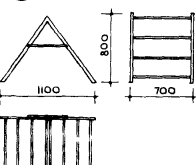
40



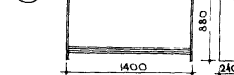
41



42



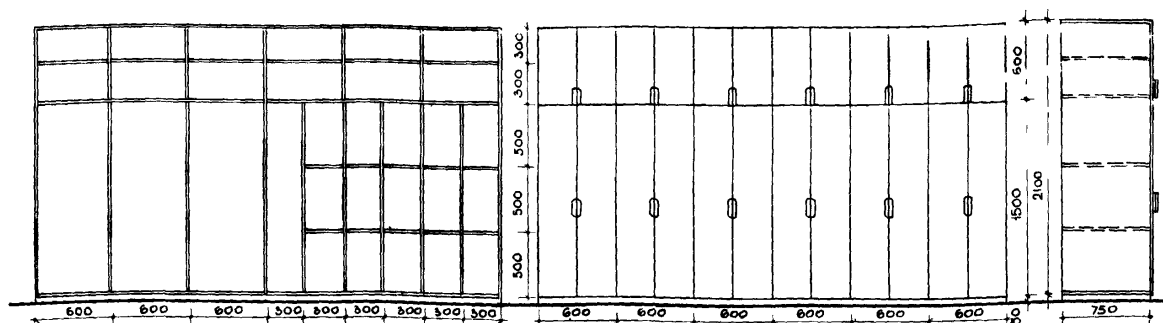
43



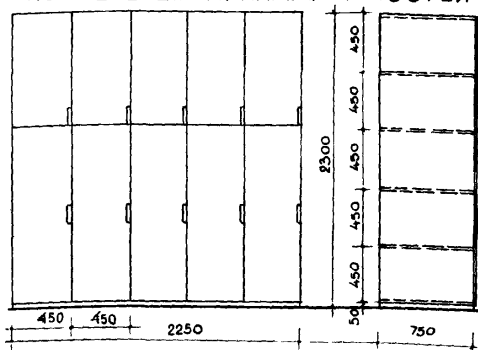
44



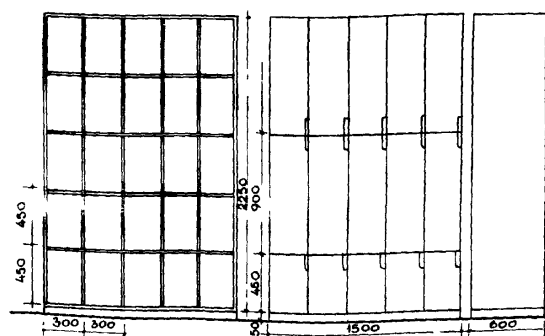
ШКАФ-СТЕЛЛАЖ ДЛЯ ХРАНЕНИЯ КРОВАТЕЙ И ПОСТЕЛЬНЫХ ПРИНАДЛЕЖНОСТЕЙ



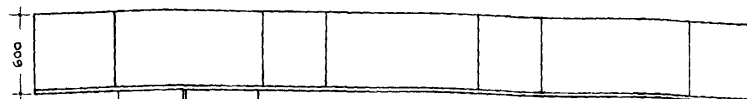
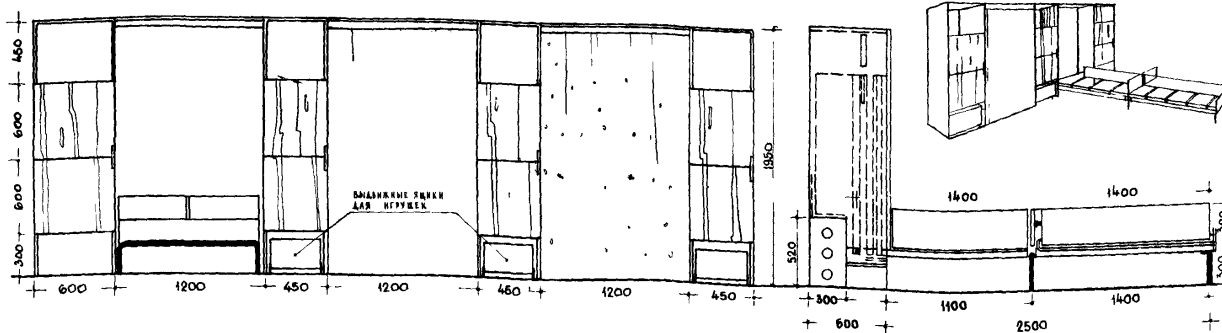
ШКАФ-СТЕЛЛАЖ ДЛЯ ХРАНЕНИЯ ПОСТЕЛЬНЫХ ПРИНАДЛЕЖНОСТЕЙ



ШКАФ-СТЕЛЛАЖ ДЛЯ ХРАНЕНИЯ СПАЛЬНЫХ МЕШКОВ



ПРИСТЕННЫЙ ШКАФ С ОТКИДНЫМИ КРОВАТЯМИ



БУФЕТ-МОЙКА

