

УДК 62-777.2:629.7.05

Группа Д19

ОТРАСЛЕВОЙ СТАНДАРТ

ОСТ 1 00312-78

ШРИФТЫ И ЗНАКИ

На 27 страницах

Взамен 6175С57

Проверено в 1985 г.

В новых разработках применять ГОСТ Р 50440-92.

Распоряжением Министерства от 12 декабря 1978 г.

№ 087-16

срок введения установлен с 1 января 1980 г.

1. Настоящий стандарт распространяется на шрифты и знаки, предназначенные для нанесения любыми способами на лицевые части приборов, индикаторов, сигнализаторов, пультов и органов управления и их деталей, а также для нанесения надписей в кабинах экипажа самолетов и вертолетов, *технические задания на разработку которых выданы 01.01.94.* ©

Стандарт не распространяется на шрифты и знаки, которые образуются с помощью электронных схем, и на шрифты прямоугольного профиля.

2. Стандарт устанавливает 12 размеров шрифтов: 1,5; 2,0; 2,5; 3,0; 3,5; 4,0; 5,0; 6,0; 7,0; 8,0; 10,0; 14,0 мм, — арабских и римских цифр, букв русского алфавита (основной и узкий шрифт), латинского и греческого алфавитов (прописной и строчной) и размеры знаков.

Примечание. Размер шрифта определяется высотой букв русского алфавита в мм.

3. Надписи, наносимые на лицевую сторону приборов, индикаторов и панелей приборных досок должны выполняться основным шрифтом.

4. Для шрифтов и знаков, наносимых на светосигнализаторах, толщина обводки должна составлять $1/9$ высоты шрифта.

5. Расстояния между буквами в словах и между цифрами в числах должны быть равны толщине обводки букв или цифр.

При сочетании букв *Р* и *А*, *Р* и *Л*, *Г* и *З*, *Т* и *З*, *Д* и *Ъ*, *З* и *Ъ*, *О* и *Т*, *Г* и *О*, *В* и *Т*, *Е* и *Д*, *О* и *Д*, *Е* и *Л*, *У* и *А*, *У* и *Л*, *О* и *Л*, а также цифр *6* и *7*, *7* и *2*, *7* и *8*, *8* и *7* расстояние между буквами и цифрами должно быть уменьшено до половины толщины обводки.

При сочетании цифр *7* и *6*, *7* и *4*, *2* и *4* расстояний между цифрами не должно быть.

При сочетании букв *Г* и *А*, *Г* и *Л*, *Г* и *Д*, *Т* и *А*, *Т* и *Л*, *Р* и *Д* перекрытие букв должно быть равно половине толщины обводки.

При сочетании арабских цифр *1* и *1* расстояние между ними должно быть увеличено до двух толщин обводки.

Расстояние между знаком "*N*" (номер) и ближайшей цифрой числа, к которому этот знак относится, должно быть равным толщине обводки цифры.

6. Расстояние между словами, числами, словами и числами должно быть равным ширине буквы русского алфавита основного шрифта или ширине арабской цифры (за исключением цифры *1*). При сочетании в надписи букв греческого алфавита с буквами русского или латинского алфавитов, а также с арабскими цифрами расстояние между словами, словами и числами должно быть равно ширине букв русского или латинского алфавитов или ширине арабской цифры (за исключением цифры *1*).

7. Расстояние между строками должно быть равным половине высоты шрифта большей буквы (или знака) в надписи. Нижние отростки букв *Д*, *Щ*, *Ц* должны быть выполнены за счет промежутков между строками.

8. Расстояния, перечисленные в пунктах 5–7, размерами в чертежах не оговариваются.

2

10077

43м.

№ изв.

3873

Инв. № дубликата

Инв. № подлинника

Допускается в случае необходимости, увеличивать или уменьшать расстояния между буквами, цифрами, знаками, словами, числами, строками. В этом случае расстояния в чертежах задаются размерами или указываются в технических требованиях чертежа.

9. Допускаемые отклонения габаритных размеров букв, цифр и знаков указаны в табл. 1.

Таблица 1

Размер шрифта, H, мм	Допускаемое отклонение, %	
	при выполнении букв, цифр и знаков любым способом, кроме ударного	при выполнении букв, цифр и знаков ударным способом
1,5	±15	±20
2,0		
2,5	±10	±15
3,0		
3,5		
4,0		
5,0		
6,0		
7,0		
8,0		
10,0		
14,0		

10. Допускаемые отклонения толщины обводки букв, цифр и знаков указаны в табл. 2.

Таблица 2

Толщина обводки S, мм	Допускаемое отклонение, %	
	при выполнении букв, цифр и знаков любым способом, кроме ударного	при выполнении букв, цифр и знаков ударным способом
До 0,50 включ.	±20	±25
Св. 0,50 до 0,88 включ.	±15	±20
Св. 0,88	±10	±15

2

Изм. № 10077

Изм. № 10077

3873

Изм. № дубликата

Изм. № подлинника

1.1. Рядом стоящие цифры и буквы одного размера шрифта могут различаться по габаритным размерам:

а) наносимые на лицевые части приборов, индикаторов, сигнализаторов, пультов и органов управления, а также в кабинах экипажа самолетов и вертолетов:

- при размере шрифта до 2 мм - не более 10%;
- при размере шрифта свыше 2 до 8 мм - не более 6%;
- при размере шрифта свыше 8 мм - не более 4%;

б) наносимые на детали:

- при размере шрифта до 2 мм - не более 20%;
- при размере шрифта свыше 2 мм - не более 15 %.

1.2. При выполнении надписей любым способом, кроме ударного, смещение букв или цифр по вертикали относительно первой буквы в строке допускается:

- при толщине обводки до 0,3 мм - не более S ;
- при толщине обводки свыше 0,3 до 1,0 мм - не более $0,5 S$;
- при толщине обводки свыше 1,0 мм - не более $0,25 S$.

При выполнении надписей ударным способом смещение букв или цифр по вертикали относительно первой буквы или цифры в строке допускается не более толщины обводки.

1.3. Допускается выполнение букв, цифр и знаков без закруглений на концах, о чем в чертежах должны быть даны соответствующие указания.

1.4. Цифры и буквы, являющиеся основанием степени или основанием с индексом, должны выполняться шрифтами высотой не менее 3,5 мм, а показатели степени или индексы при них - шрифтами, высота которых не превышает половины высоты шрифта основания.

Рекомендуемые размеры шрифтов для показателей степени, индексов и оснований приведены в табл. 3.

Таблица 3

Размер шрифта, мм	
для основания H	для показателя степени и индекса H_1
3,5	1,5
4,0	1,5
5,0	2,0
6,0	2,0
7,0	2,5
8,0	2,5
10,0	3,5
14,0	5,0

2

10077

Инв. №3М.

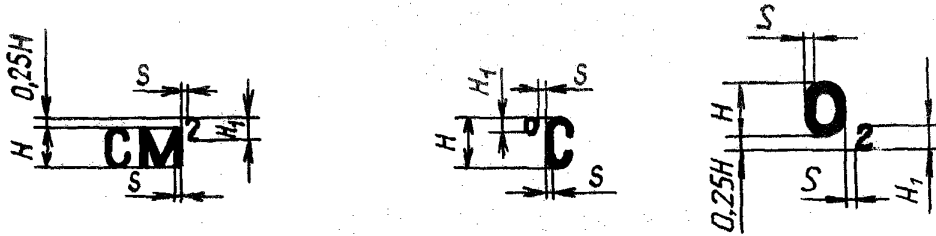
Инв. №3В.

3873

Инв. № дубликата

Инв. № подлинника

15. Расположение показателя степени и индекса относительно основания должно соответствовать приведенному построению:

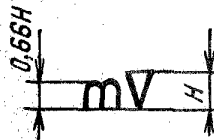


Показатели степени и индексы выполняются по размерам, приведенным в табл. 3 и 4 настоящего стандарта.

16. Для надписей обозначений единиц физических величин (mA , kV , mV , kW и т.п.), условных обозначений или индексов, состоящих из двух или нескольких букв (цифр) разной величины, рекомендуется большую букву выполнять шрифтом, в полтора раза превышающим меньшую букву.

При написании условных обозначений должны быть использованы буквы одного алфавита (русского, латинского или греческого).

Например: $кгс/см^2$; mV .



Толщина обводки букв должна быть установлена для всей надписи по меньшему шрифту.

17. Условные обозначения шрифтов должны проставляться в чертежах и технических требованиях к ним. При этом в чертежах на полках линий-выносок от соответствующей надписи указывается условный код и размер шрифта, а в технических требованиях чертежа приводится ссылка на настоящий стандарт.

Например:



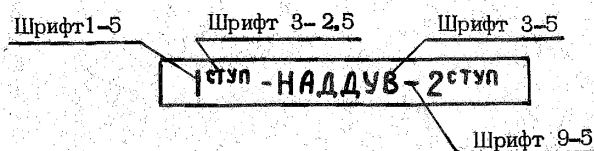
18. Если надпись состоит из букв (цифр или знаков), различных по высоте, то каждый размер шрифта и его условный код должны быть проставлены в чертежах на отдельных полках линий-выносок, а ссылка на настоящий стандарт приведена в технических требованиях чертежа.

№ изм. 2
№ изв. 10077

3873

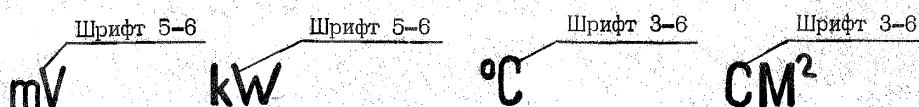
Изм. № дубликата
Изм. № подлинника

Например:



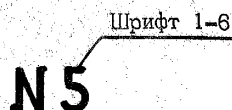
19. Для общепринятых сокращенных условных обозначений, состоящих из двух или нескольких букв, различных по величине и выполненных по размерам настоящего стандарта, линия-выноска должна быть проставлена только от большой буквы.

Например:



20. В надписях, состоящих из цифр и знака „N” (номер), относящегося к этим цифрам, выполненным шрифтами одного размера, на полках линий-выносок должен быть указан только размер и код шрифта цифры, а знак „N” должен выполняться по размерам, приведенным в табл. 11.

Например:



21. Начертание и размеры арабских цифр должны соответствовать указанным на черт. 1 и в табл. 4.

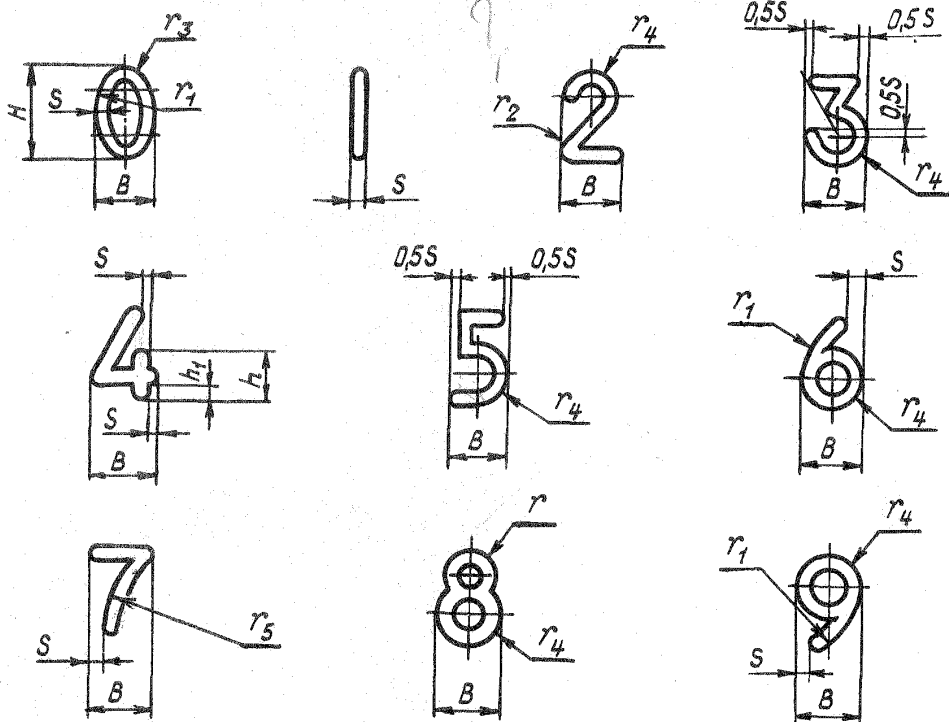
Изм.

№ изм.

3873

Изм. № дубликата

Изм. № подлинника



Черт. 1

мм

Таблица 4

Размер шрифта	H	B	S	r	r ₁	r ₂	r ₃	r ₄	r ₅	h	h ₁
1,5	1,5	1,0	0,19	0,35	1,1	0,7	0,40	0,50	2,25	1,0	0,4
2,0	2,0	1,2	0,25	0,55	1,6	1,1	0,50	0,60	3,00	1,0	0,4
2,5	2,5	1,6	0,30	0,65	1,9	1,2	0,65	0,80	3,75	1,3	0,5
3,0	3,0	2,0	0,38	0,75	2,1	1,4	0,80	1,00	4,50	1,6	0,6
3,5	3,5	2,2	0,44	0,90	2,6	1,6	0,85	1,10	5,25	1,8	0,7
4,0	4,0	2,5	0,50	1,05	3,0	1,9	0,95	1,25	6,00	2,1	0,8
5,0	5,0	3,0	0,63	1,35	3,9	2,3	1,15	1,50	7,50	2,6	1,0
6,0	6,0	3,8	0,75	1,55	4,4	2,8	1,30	1,90	9,00	3,2	1,2
7,0	7,0	4,4	0,88	1,80	5,3	3,3	1,70	2,20	10,50	3,8	1,4
8,0	8,0	5,0	1,00	2,10	6,0	3,7	1,90	2,50	12,00	4,2	1,6
10,0	10,0	6,2	1,25	2,60	7,6	4,6	2,40	3,10	15,00	5,2	2,0
14,0	14,0	8,8	1,75	3,60	10,2	6,6	3,30	4,40	21,00	7,6	2,8

22. Начертание и размеры римских цифр должны соответствовать указанным на черт. 2 и в табл. 5.

2

10077

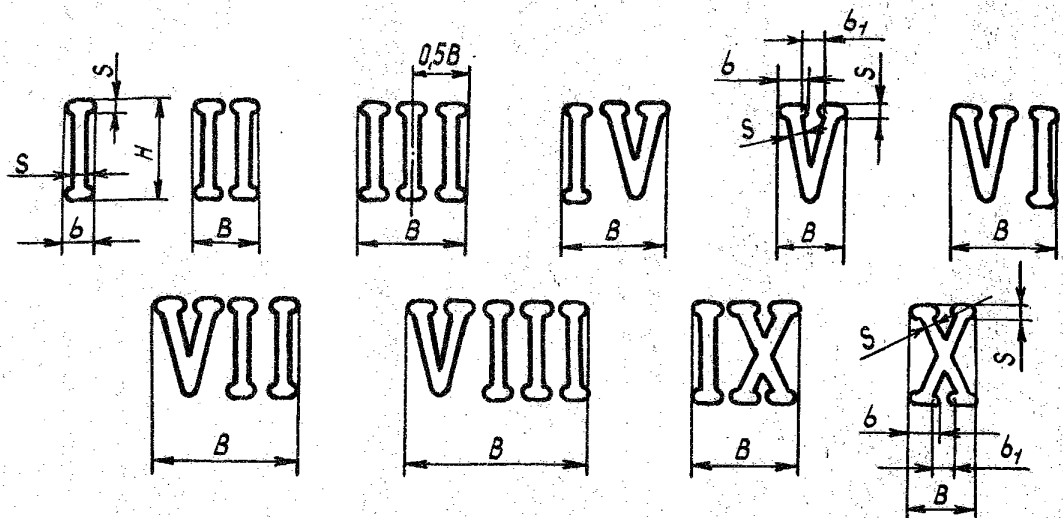
№ изм.

№ изм.

3873

Изм. № дубликата

Изм. № подлинника



Черт. 2

Таблица 5

мм

Размер шрифта	H	B						s	b	b ₁
		II	III	V, X	IV, VI, IX	VII	VIII			
1,5	1,5	1,1	1,8	1,2	1,8	2,5	3,2	0,19	0,4	0,80
2,0	2,0	1,5	2,4	1,6	2,4	3,3	4,3	0,25	0,6	0,90
2,5	2,5	1,9	3,0	2,0	3,0	4,2	5,3	0,30	0,8	1,00
3,0	3,0	2,2	3,6	2,3	3,7	5,0	6,4	0,38	1,0	1,10
3,5	3,5	2,6	4,2	2,7	4,3	5,8	7,4	0,44	1,1	1,15
4,0	4,0	3,0	4,8	3,1	4,9	6,7	8,7	0,50	1,2	1,20
5,0	5,0	3,7	6,0	3,9	6,1	8,3	10,6	0,63	1,4	1,40
6,0	6,0	4,5	7,1	4,7	7,3	10,0	12,8	0,75	1,8	1,80
7,0	7,0	5,2	8,3	5,5	8,5	11,7	14,9	0,88	2,0	2,00
8,0	8,0	5,9	9,5	6,3	9,7	13,3	17,0	1,00	2,4	2,40
10,0	10,0	7,4	11,8	7,8	12,2	16,7	21,3	1,25	2,8	2,80
14,0	14,0	10,4	16,7	11,0	17,1	23,4	29,8	1,75	4,0	4,00

Примечание. Допускается выполнять римские цифры без утолщений на концах, при условии сохранения размеров H и B . В этих случаях следует в чертежах давать указание: "Цифры римские выполнять без утолщений на концах".

23. Построение цифр L , C , D , M (50, 100, 500, 1000) — в соответствии с пп. 24 и 26 настоящего стандарта.

№ изм.

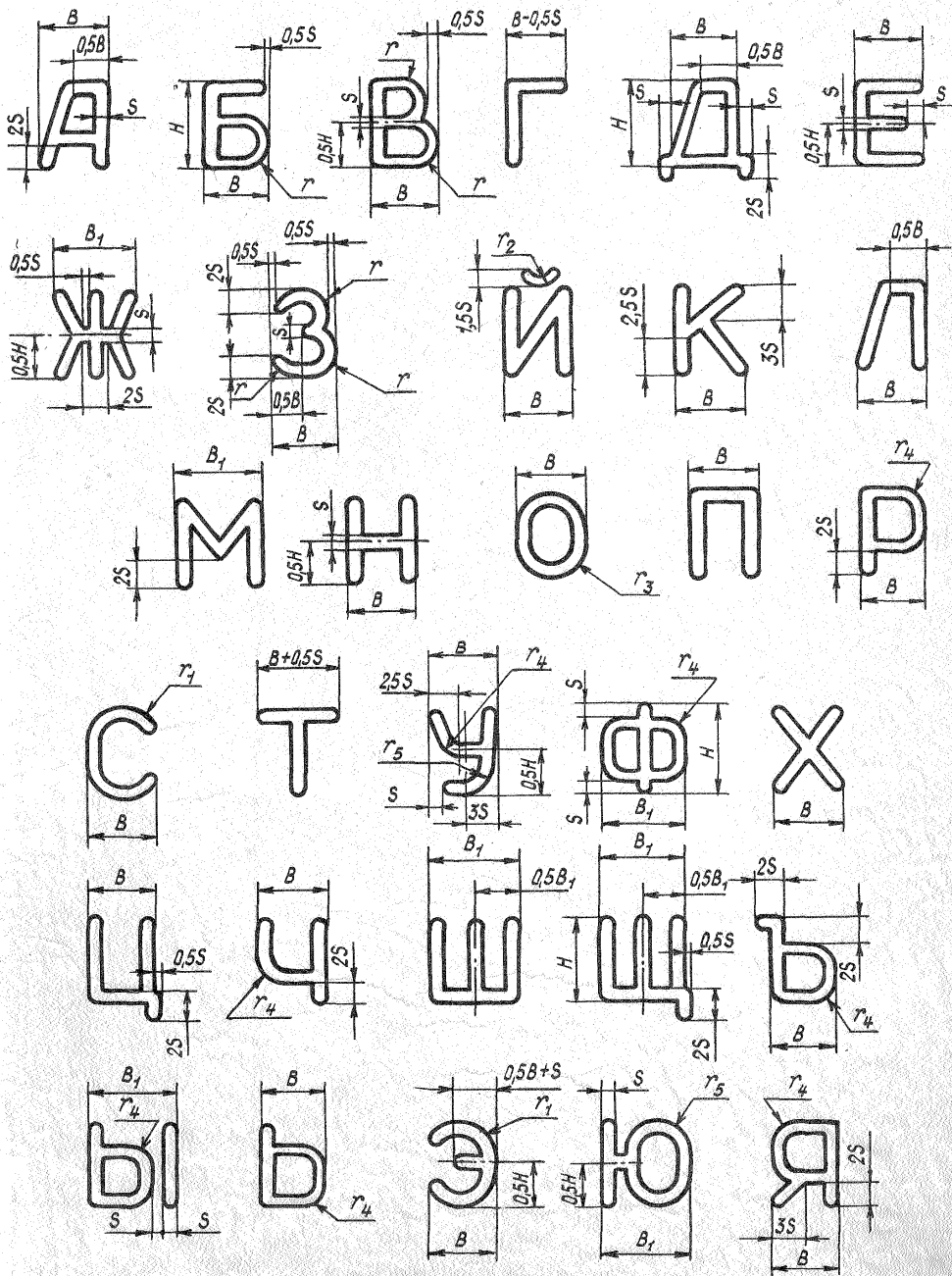
№ изв.

3873

Изм. № дубликата

Изм. № подлинника

24. Начертание и размеры основного шрифта букв русского алфавита должны соответствовать указанным на черт. 3 и в табл. 6.



Черт. 3

изм.

№ изв.

3873

Изм. № дубликата

Изм. № подлинника

Таблица 6

мм

Размер шрифта	H	B	B_1	S	r	r_1	r_2	r_3	r_4	r_5
1,5	1,5	1,2	1,5	0,19	0,42	0,7	0,28	0,6	0,38	0,47
2,0	2,0	1,6	2,0	0,25	0,57	0,9	0,37	0,8	0,50	0,62
2,5	2,5	2,0	2,5	0,30	0,71	1,1	0,45	1,0	0,60	0,75
3,0	3,0	2,4	3,0	0,38	0,85	1,4	0,57	1,2	0,76	0,95
3,5	3,5	2,8	3,5	0,44	1,00	1,6	0,66	1,4	0,88	1,10
4,0	4,0	3,2	4,0	0,50	1,15	1,8	0,75	1,6	1,00	1,25
5,0	5,0	4,0	5,0	0,63	1,42	2,3	0,94	2,0	1,26	1,57
6,0	6,0	4,8	6,0	0,75	1,72	2,8	1,12	2,4	1,50	1,87
7,0	7,0	5,6	7,0	0,88	2,00	3,2	1,32	2,8	1,76	2,20
8,0	8,0	6,4	8,0	1,00	2,30	3,7	1,50	3,2	2,00	2,50
10,0	10,0	8,0	10,0	1,25	2,85	4,6	1,87	4,0	2,50	3,12
14,0	14,0	11,2	14,0	1,75	4,00	6,4	2,62	5,6	3,50	4,37

№ изм.

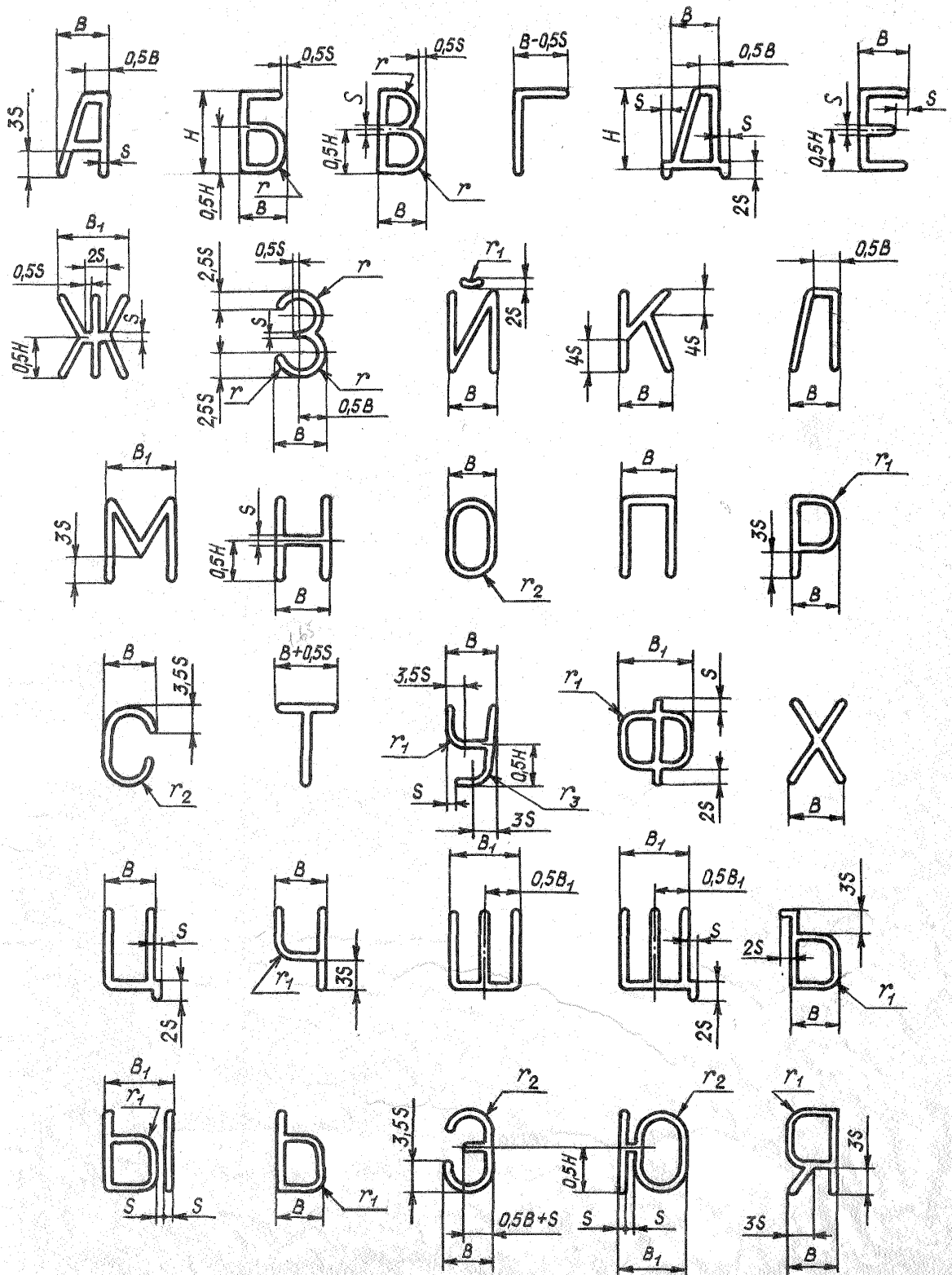
№ изв.

3873

Инв. № дубликата

Инв. № подлинника

25. Начертание и размеры узкого шрифта букв русского алфавита должны соответствовать указанным на черт. 4 и в табл. 7.



Черт. 4

мм

Таблица 7

Размер шрифта	H	B	B_1	S	r	r_1	r_2	r_3
1,5	1,5	0,9	1,2	0,14	0,41	0,28	0,45	0,35
2,0	2,0	1,2	1,6	0,20	0,55	0,40	0,60	0,50
2,5	2,5	1,5	2,0	0,25	0,70	0,60	0,75	0,75
3,0	3,0	1,8	2,4	0,32	0,83	0,64	0,90	0,80
3,5	3,5	2,1	2,8	0,36	0,96	0,72	1,05	0,90
4,0	4,0	2,4	3,2	0,40	1,10	0,80	1,20	1,00
5,0	5,0	3,0	4,0	0,52	1,38	1,04	1,50	1,30
6,0	6,0	3,6	4,8	0,60	1,65	1,20	1,80	1,50
7,0	7,0	4,2	5,6	0,68	1,92	1,36	2,10	1,70
8,0	8,0	4,8	6,6	0,80	2,20	1,60	2,40	2,00
10,0	10,0	6,0	8,0	1,00	2,75	2,00	3,00	2,50
14,0	14,0	8,4	11,2	1,40	3,85	2,80	4,20	3,50

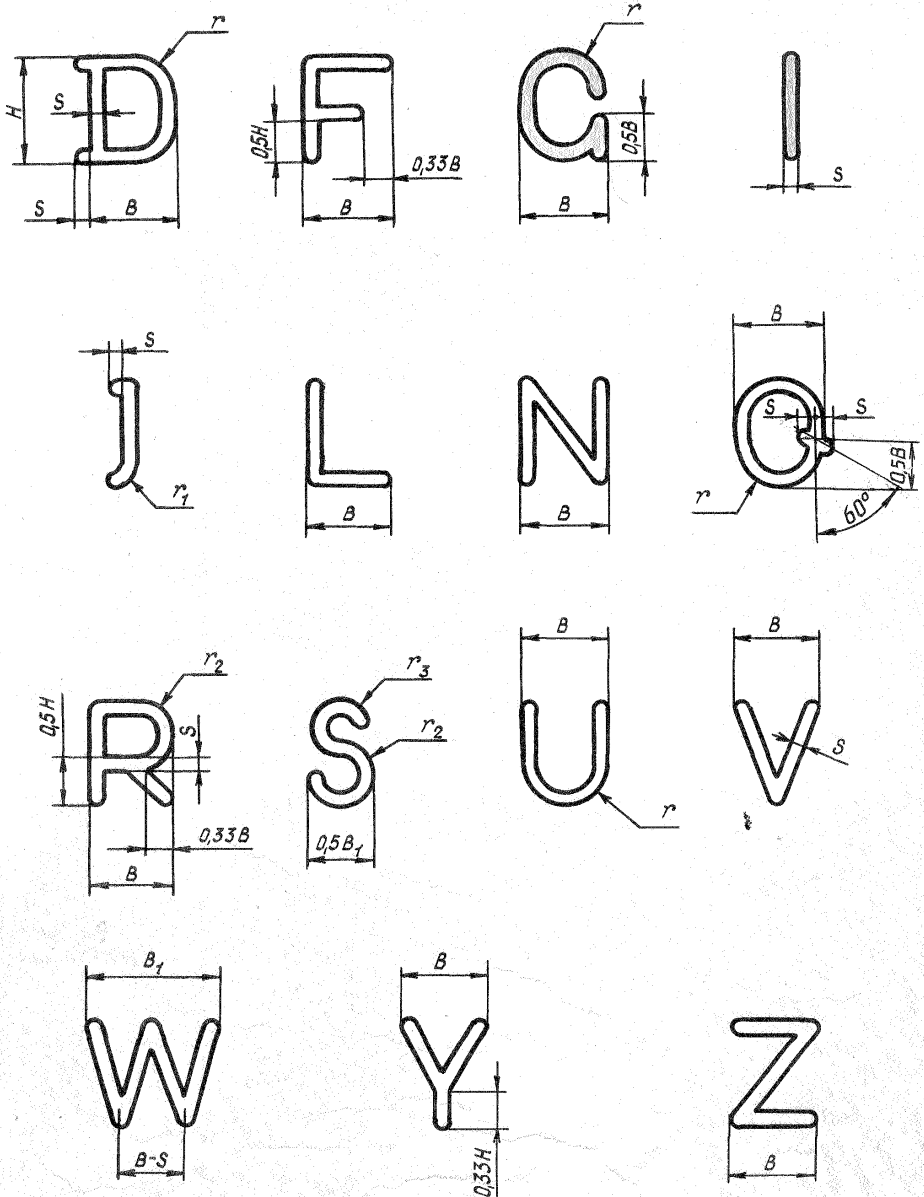
Примечание. Допускается применение узкого шрифта с толщиной обводки основного шрифта, о чем должно быть указано в технических требованиях чертежа.

Изм. 2
№ изв. 10077

3873

Изм. № дубликата
Изм. № подлинника

26. Начертание и размеры прописного шрифта букв латинского алфавита должны соответствовать указанным на черт. 5 и в табл. 8.



Черт. 5

Таблица 8

мм

Размер шрифта	<i>h</i>	<i>B</i>	<i>B</i> ₁	<i>S</i>	<i>r</i>	<i>r</i> ₁	<i>r</i> ₂	<i>r</i> ₃
1,5	1,5	1,2	1,8	0,19	0,6	0,38	0,45	0,40
2,0	2,0	1,6	2,4	0,25	0,8	0,50	0,60	0,53
2,5	2,5	2,0	3,0	0,30	1,0	0,60	0,75	0,68
3,0	3,0	2,4	3,6	0,38	1,2	0,76	0,90	0,79
3,5	3,5	2,8	4,2	0,44	1,4	0,88	1,05	0,92
4,0	4,0	3,2	4,8	0,50	1,6	1,00	1,20	1,05
5,0	5,0	4,0	6,0	0,63	2,0	1,26	1,50	1,32
6,0	6,0	4,8	7,2	0,75	2,4	1,50	1,80	1,58
7,0	7,0	5,6	8,4	0,88	2,8	1,76	2,10	1,85
8,0	8,0	6,4	9,6	1,00	3,2	2,00	2,40	2,11
10,0	10,0	8,0	12,0	1,25	4,0	2,50	3,00	2,64
14,0	14,0	11,2	16,8	1,75	5,6	3,50	4,20	3,70

27. Начертание и размеры прописного шрифта букв *A, B, C, E, H, M, K, O, P, T, X* латинского алфавита должны соответствовать требованиям п. 24.

№ изм.

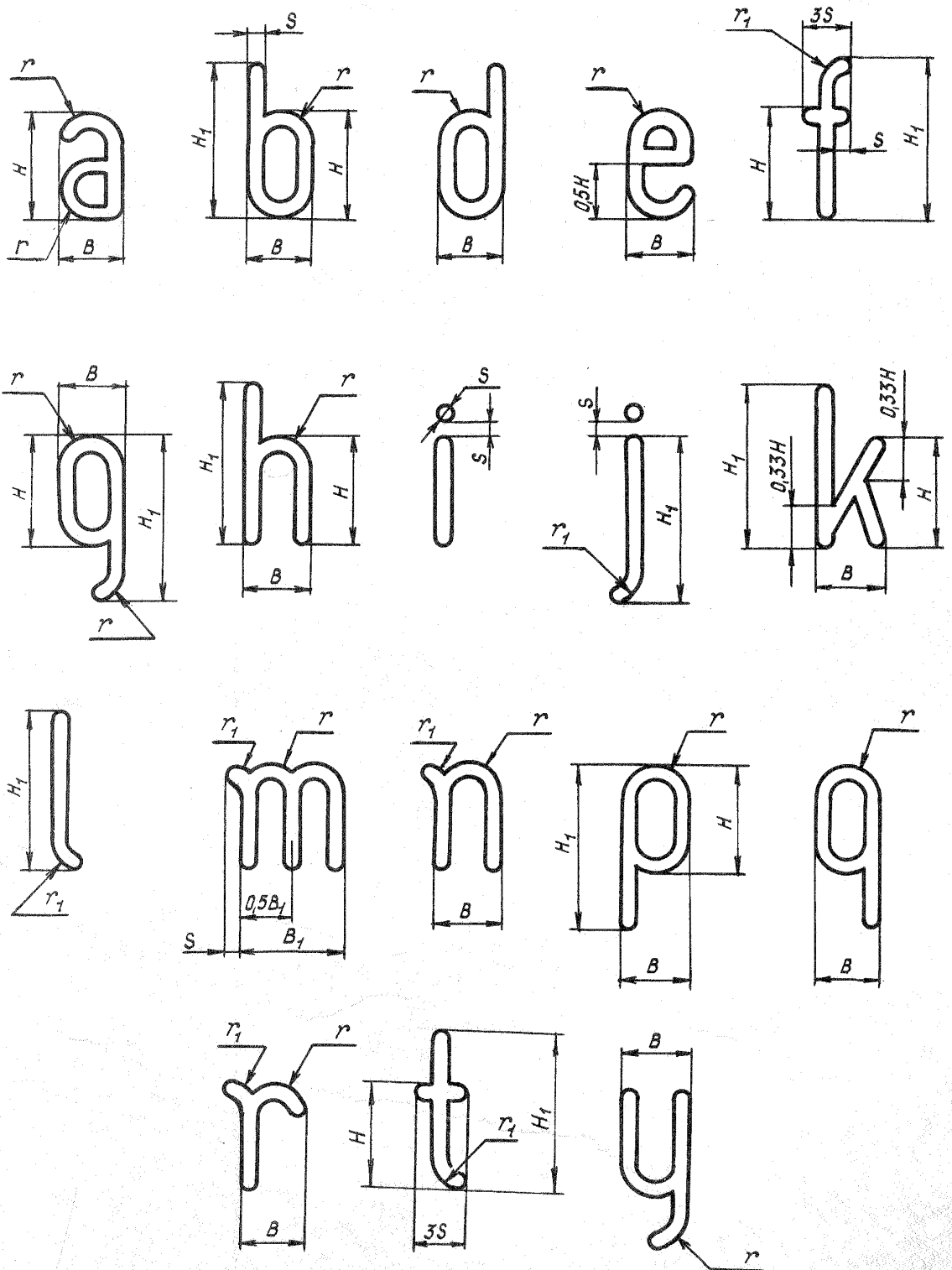
№ изв.

3873

Инв. № дубликата

Инв. № подлинника

28. Начертание и размеры строчного шрифта букв латинского алфавита должны соответствовать указанным на черт. 6 и в табл. 9.



Черт. 6

2

10077

Изм. № 1

Изм. № 1

3873

Изм. № дубликата

Изм. № подлинника

мм

Таблица 9

Размер шрифта	H	H_1	B	B_1	S	r	r_1
1,5	1,5	2,5	0,9	1,4	0,19	0,45	0,38
2,0	2,0	3,0	1,2	1,8	0,25	0,60	0,50
2,5	2,5	4,0	1,5	2,3	0,30	0,75	0,60
3,0	3,0	5,0	1,8	2,7	0,38	0,90	0,76
3,5	3,5	5,5	2,1	3,2	0,44	1,05	0,88
4,0	4,0	6,0	2,4	3,6	0,50	1,20	1,00
5,0	5,0	8,0	3,0	4,5	0,63	1,50	1,26
6,0	6,0	9,0	3,6	5,4	0,75	1,80	1,50
7,0	7,0	10,0	4,2	6,3	0,88	2,10	1,76
8,0	8,0	12,0	4,8	7,2	1,00	2,40	2,00
10,0	10,0	15,0	6,0	9,0	1,25	3,00	2,50
14,0	14,0	20,0	8,4	12,6	1,75	4,20	3,50

29. Начертание и размеры строчного шрифта латинского алфавита для построения букв **S**, **W**, **Z** должны соответствовать требованиям п. 26, для построения букв **C** и **X** — п. 24.

№ изм.

№ изв.

3873

Инв. № дубликата

Инв. № подлинника

30. Начертание и размеры прописного и строчного шрифтов букв греческого алфавита должны соответствовать указанным на черт. 7 и в табл. 10.

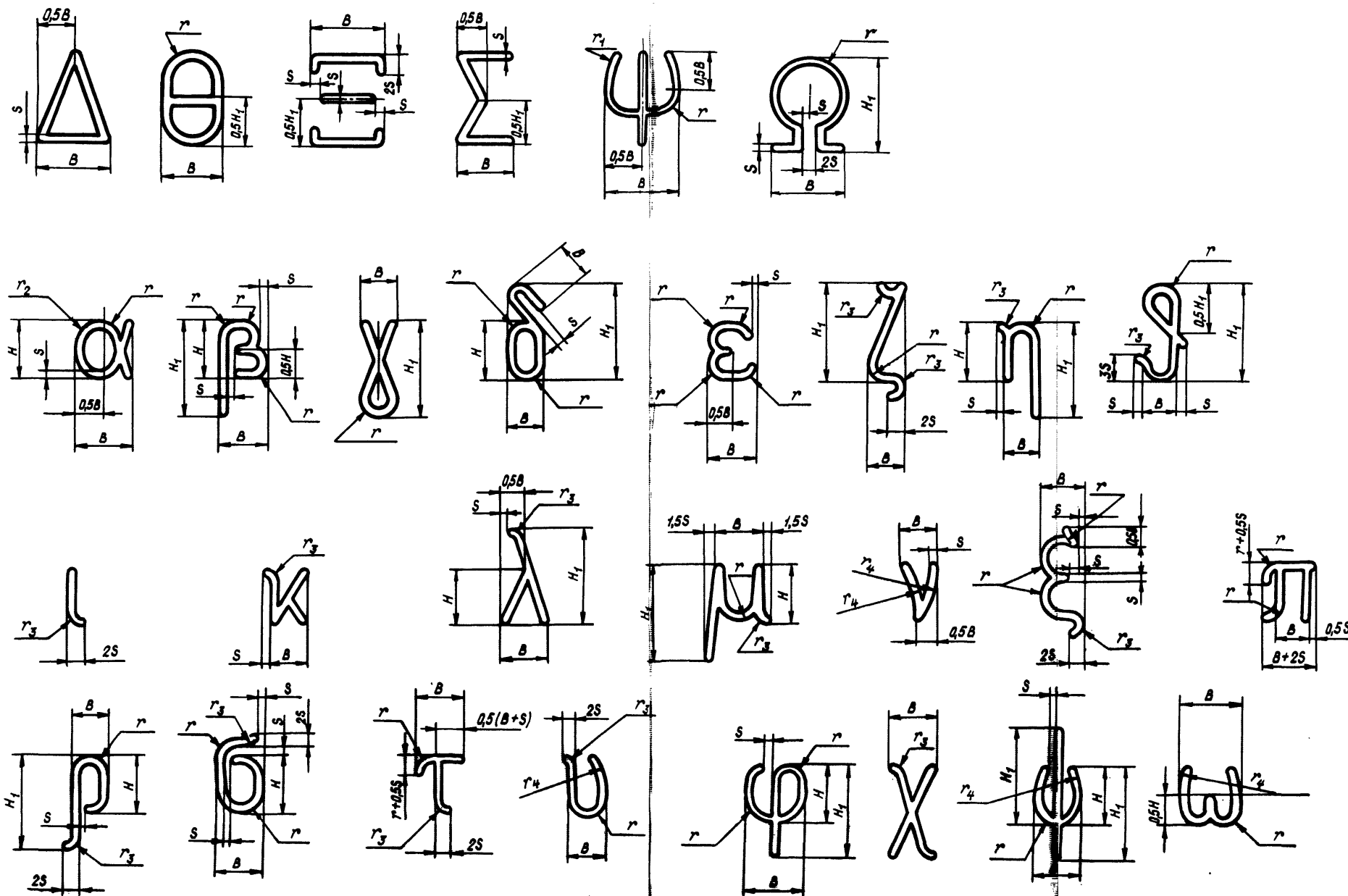


Таблица 10

Размер шрифта	H	H ₁	B				S		r					r ₁	r ₂	r ₃	r ₄
			ρ, λ, ε, ζ, σ, τ, χ, ψ, μ	γ, δ, ς, η, υ, κ, ν, π, ρ, υ	α, φ, ω, θ, ζ	Δ, Ξ, ψ, Ω	Все буквы, кроме δ	δ	ψ, α, β, π, ε, ζ, τ, φ, ω	ξ, β, ψ, μ	γ, δ, λ, υ, ρ, η	φ, θ	Ω				
1,5	1,5	2,50	1,2	0,9	1,5	2,0	0,19		0,43	0,6	0,45	0,75	1,0	3,75	0,75	0,28	2,25
2,0	2,0	3,50	1,6	1,2	2,0	2,8	0,25		0,58	0,8	0,60	1,00	1,4	5,25	1,00	0,37	3,00
2,5	2,5	4,50	2,0	1,5	2,5	3,6	0,30		0,71	1,0	0,75	1,25	1,8	6,75	1,25	0,45	3,75
3,0	3,0	5,50	2,4	1,8	3,0	4,4	0,38		0,85	1,2	0,90	1,50	2,2	8,25	1,50	0,57	4,50
3,5	3,5	6,25	2,8	2,1	3,5	5,0	0,44		1,00	1,4	1,05	1,75	2,5	9,37	1,75	0,66	5,25
4,0	4,0	7,00	3,2	2,4	4,0	5,6	0,50		1,15	1,6	1,20	2,00	2,8	10,50	2,00	0,75	6,00
5,0	5,0	8,00	4,0	3,0	5,0	6,4	0,63		1,43	2,0	1,50	2,50	3,2	12,00	2,50	0,94	7,50
6,0	6,0	10,00	4,8	3,6	6,0	8,0	0,75		1,73	2,4	1,80	3,00	4,0	15,00	3,00	1,12	9,00
7,0	7,0	11,00	5,6	4,2	7,0	8,8	0,88		2,00	2,8	2,10	3,50	4,4	16,50	3,50	1,32	10,50
8,0	8,0	13,00	6,4	4,8	8,0	10,4	1,00		2,28	3,2	2,40	4,00	5,2	19,50	4,00	1,50	12,00
10,0	10,0	14,00	8,0	6,0	10,0	11,2	1,25		2,85	4,0	3,00	5,00	5,6	21,00	5,00	1,87	15,00
14,0	14,0	18,00	11,0	8,4	14,0	14,4	1,75	1,00	4,00	5,5	4,20	7,00	7,2	27,00	7,00	2,62	21,00

31. Начертание и размеры прописных букв А, В, Г, Е, К, Л, М, О, П, Р, Т, Ф, Х греческого алфавита должны соответствовать требованиям п. 24, букв Z, N, Y - требованиям п. 26.

2

10077

№ изм.

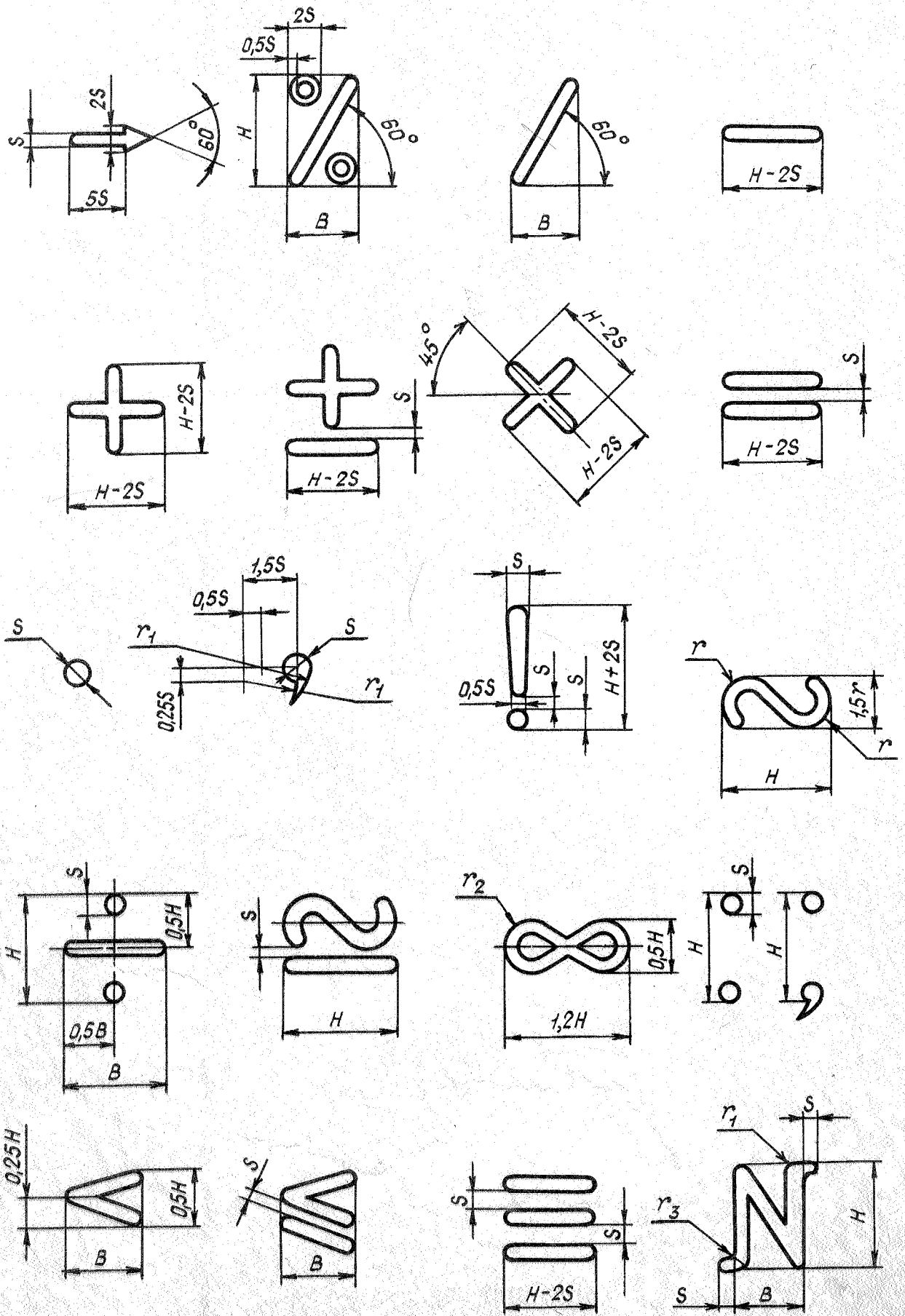
№ изд.

3873

№ документа

№ серии

32. Начертание и размеры математических знаков должны соответствовать указанным на черт. 8 и в табл. 11.

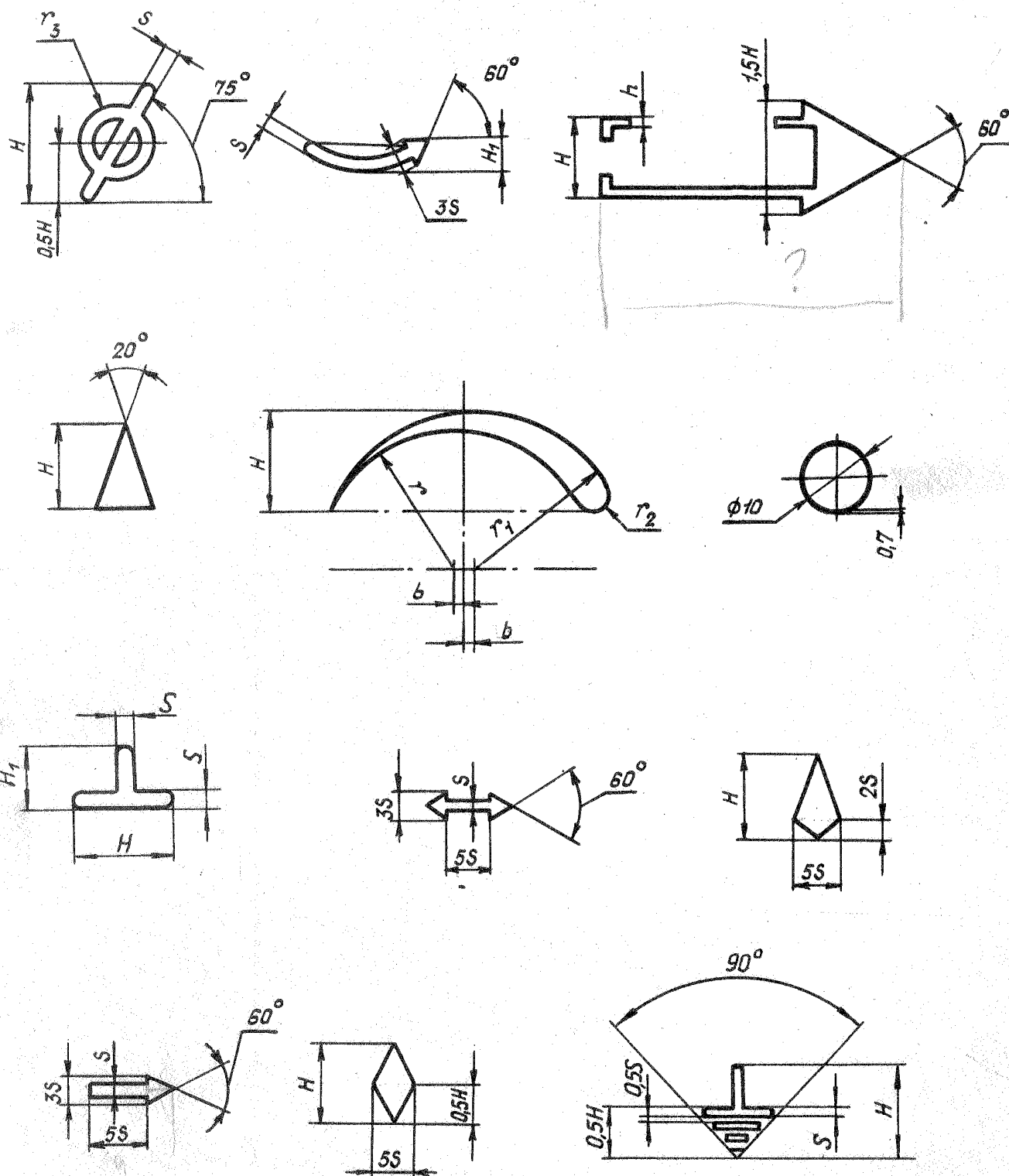


Черт. 8

Размер шрифта	H	B	S	r	r_1	r_2	r_3
1,5	1,5	1,0	0,19	0,40	0,28	0,37	0,09
2,0	2,0	1,2	0,25	0,55	0,37	0,50	0,12
2,5	2,5	1,6	0,30	0,70	0,45	0,62	0,15
3,0	3,0	2,0	0,38	0,85	0,57	0,75	0,19
3,5	3,5	2,2	0,44	1,00	0,66	0,87	0,22
4,0	4,0	2,5	0,50	1,10	0,75	1,00	0,25
5,0	5,0	3,0	0,63	1,40	0,94	1,25	0,31
6,0	6,0	3,8	0,75	1,70	1,12	1,50	0,37
7,0	7,0	4,4	0,88	2,00	1,32	1,75	0,44
8,0	8,0	5,0	1,00	2,20	1,50	2,00	0,50
10,0	10,0	6,2	1,25	2,80	1,87	2,50	0,62
14,0	14,0	8,8	1,75	4,00	2,62	3,50	0,87

35. В шрифтах размеров 1,5; 2,0; 2,5 мм в знаке "‰" выполнять значок "o" в виде точки.

36. Начертание и основные размеры специальных знаков должны соответствовать указанным на черт. 9 и в табл. 12.



Черт. 9

Изм. № дубликата

Изм. № подлинника

3873

№ изм. 2

№ изв. 10077

Таблица 12

мм

Размер шрифта	H	H_1	S	r	r_1	r_2	r_3	b	h
3,5	3,5	-	0,4	6,0	7,0	-	1,2	-	0,4
6,0	6,0	3,5	0,6	8,0	9,0	-	1,8	-	0,8
8,0	8,0	5,0	0,7	10,0	11,0	-	2,1	-	1,0
10,0	10,0	6,0	1,0	16,0	18,0	2,0	3,0	1,0	1,2
14,0	14,0	8,5	1,5	25,0	28,0	2,8	4,5	1,7	1,5
18,0	18,0	11,0	1,8	33,0	37,0	3,8	5,4	2,4	2,0

Примечание. Толщина обводки S указана только для знаков, которые не заполняются краской (эмалью).

37. Допускается изменение длины знака " \longleftrightarrow " с условием обязательной простановки размера в чертеже.

38. Допускается в знаках " \curvearrowright ", " \longleftrightarrow " и " \Rightarrow " ширину стрелки выполнять размером $2S$ вместо $3S$ в шрифтах размеров 14 и 18 мм.

39. Допускается знак " ϕ " выполнять по размерам шрифтов 1,5; 2,0; 2,5 мм по табл. 11 настоящего стандарта.

40. Скругления острых углов букв, цифр и знаков на черт. 1 - 9 делать радиусом, равным $0,5S$.

41. Арабские цифры и основной шрифт букв русского алфавита, а также математические знаки, выполненные в натуральную величину, приведены в справочном приложении 1 к настоящему стандарту.

42. Для условного обозначения шрифтов и знаков приняты коды, приведенные в табл. 13.

Таблица 13

Наименование шрифтов и знаков	Код
Шрифт цифр арабских	1
Шрифт цифр римских	2
Шрифт основной букв русского алфавита	3
Шрифт узкий букв русского алфавита	4
Шрифт прописной букв латинского алфавита	5

2

10077

№ изм.

№ изв.

3873

Изм. № дубликата

Изм. № подлинника

Продолжение табл. 13

Наименование шрифтов и знаков	Код
Шрифт строчной букв латинского алфавита	6
Шрифт прописной букв греческого алфавита	7
Шрифт строчной букв греческого алфавита	8
Знаки математические	9
Знаки специальные	10

Пример записи в технической документации шрифта арабских цифр высотой 6 мм:

Шрифт 1-6-ОСТ 1 00312-78

№ изм.

№ изв.

Изм. № дубликата

Изм. № подлинника

3873

ПРИЛОЖЕНИЕ 1

Справочное

ПРИМЕРЫ ВЫПОЛНЕНИЯ ШРИФТА АРАБСКИХ ЦИФР,
ОСНОВНОГО ШРИФТА БУКВ РУССКОГО АЛФАВИТА И
ЗНАКОВ МАТЕМАТИЧЕСКИХ В НАТУРАЛЬНУЮ ВЕЛИЧИНУ

1. Шрифт арабских цифр, выполненный в натуральную величину, приведен в табл. 1.

Таблица 1

Размер шрифта, мм	Пример начертания
1,5	0123456789
2,0	0123456789
2,5	0123456789
3,0	0123456789
3,5	0123456789
4,0	0123456789
5,0	0123456789
6,0	0123456789
7,0	0123456789
8,0	0123456789
10,0	0123456789
14,0	0123456789

2

Изм. № 10077

Изм. № 10077

3873

Изм. № дубликата

Изм. № подлинника

2. Примеры надписей, выполненных основным шрифтом букв русского алфавита в натуральную величину, приведены в табл. 2.

Таблица 2

Размер шрифта, мм	Пример надписи
1,5	КАБИНА
2,0	ОБОРОТЫ
2,5	ТЕМПЕРАТУРА
3,0	ЦИФЕРБЛАТ
3,5	ДАТЧИК
4,0	СКОРОСТЬ
5,0	ДАВЛЕНИЕ
6,0	ВЫСОТА
7,0	ПОДЪЕМ
8,0	НАДДУВ
10,0	ПРИБОР
14,0	СПУСК

Инв. № изм. 2
Инв. № изв. 10077

9878

Инв. № дубликата
Инв. № подлинника

3. Примеры начертания математических знаков, выполненных в натуральную величину, приведены в табл. 3.

Таблица 3

Размер шрифта, мм	Пример начертания
1,5	$\% / - + \pm x = \cdot, ! \sim \rightarrow$
2,0	$\% / - + \pm x = \cdot, ! \sim \rightarrow$
2,5	$\% / - + \pm x = \cdot, ! \sim \rightarrow$
3,0	$\% / - + \pm x = \cdot, ! \sim \rightarrow$
3,5	$\% / - + \pm x = \cdot, ! \sim \rightarrow$
4,0	$\% / - + \pm x = \cdot, ! \sim \rightarrow$
5,0	$\% / - + \pm x = \cdot, ! \sim \rightarrow$
6,0	$\% / - + \pm x = \cdot, ! \sim \rightarrow$
7,0	$\% / - + \pm x = \cdot, ! \sim \rightarrow$
8,0	$\% / - + \pm x = \cdot, ! \sim \rightarrow$
10,0	$\% / - + \pm x = \cdot, ! \sim \rightarrow$
14,0	$\% / - + \pm x = \cdot, ! \sim \rightarrow$

2

10077

№ изм.

№ изв.

3873

Изм. № дубликата

Изм. № подлинника

