

ТИПОВЫЕ КОНСТРУКЦИИ, ИЗДЕЛИЯ И УЗЛЫ ЗДАНИЙ И СООРУЖЕНИЙ

СЕРИЯ 1.188.1—8

**ЖЕЛЕЗОБЕТОННЫЕ КАБИНЫ
САНИТАРНО-ТЕХНИЧЕСКИХ УЗЛОВ
ЖИЛЫХ ДОМОВ ДО 9 ЭТАЖЕЙ
С ВЫСОТОЙ ЭТАЖА 3,0 м**

ВЫПУСК 2

СТРОИТЕЛЬНЫЕ ЧЕРТЕЖИ КАБИН ТИПА 2 СК
ИЗ ТЯЖЕЛОГО ЦЕМЕНТНОГО БЕТОНА

РАБОЧИЕ ЧЕРТЕЖИ

ЦЕНТРАЛЬНЫЙ ИНСТИТУТ ТИПОВОГО ПРОЕКТИРОВАНИЯ
ГОССТРОЯ СССР

Москва, А-445, Смоленский ул., 22

Сдано в печать 17 1986 года

Заказ № 4885 Тираж 3050 экз.

ТИПОВЫЕ КОНСТРУКЦИИ, ИЗДЕЛИЯ И УЗЛЫ ЗДАНИЙ И СООРУЖЕНИЙ

СЕРИЯ 1,188.1-8

ЖЕЛЕЗОБЕТОННЫЕ КАБИНЫ САНИТАРНО-ТЕХНИЧЕСКИХ УЗЛОВ ЖИЛЫХ ДОМОВ ДО 9 ЭТАЖЕЙ С ВЫСОТОЙ ЭТАЖА 3,0 м

ВЫПУСК 2

СТРОИТЕЛЬНЫЕ ЧЕРТЕЖИ КАБИН ТИПА 2СК
ИЗ ТЯЖЕЛОГО ЦЕМЕНТНОГО БЕТОНА

РАБОЧИЕ ЧЕРТЕЖИ

РАЗРАБОТАНЫ ЛЕНЗНИИЭП

ГЛ ИНЖЕНЕР
ИНСТИТУТА



А.В. РЯЗАНОВ

ГЛ КОНСТРУКТОР
ИНСТИТУТА



РА. РОГОВ

ГЛ. КОНСТРУКТОР
АПМ-1



М.Н. СМОЛИН

ГЛ. ИНЖЕНЕР
ПРОЕКТА



Е.П. ГУРОВ

УТВЕРЖДЕНЫ И ВВЕДЕНЫ
В ДЕЙСТВИЕ
С 30.05.85
ГОСГРАЖДАНСТРОЕМ

ПРИКАЗ № 138
ОТ 08.05.85

20991-02 ?

Обозначение	Наименование	Стр.
1.188 1-8 2 0 0 0 0 0	Техническое описание	3
0 0 0 0 НН	Номенклатура	5
1 0 0 0	КАБИНА ЭСК Э7пр-Т	6
1 0 0 0 СБ	КАБИНА ЭСК Э7пр-Т СБОРОЧНЫЙ ЧЕРТЕЖ	6
2 0 0 0	КАБИНА ЭСК Э7Л-Т	7
2 0 0 0 СБ	КАБИНА ЭСК Э7Л-Т СБОРОЧНЫЙ ЧЕРТЕЖ	7
3 0 0 0	КАБИНА ЭСК (ЭСК Э7пр-Т, ЭСК Э7Л-Т) СХЕМА РАСПОЛОЖЕНИЯ ОБОРУДОВАНИЯ	8
1 1 0 0	КОЛПАК КЭпр	9
2 1 0 0	КОЛПАК КЭЛ	13
1 2 0 0	ДЛИЩЕ Д (ДЭпр, ДЭЛ)	17
4 0 0 0	ДВЕРЬ ДРЭ1-7С, ДРЭ1-7СЛ	19
5 0 0 0	ШКАФ Ш (Ш1пр; Ш1Л)	20
5 1 0 0	ЩИТ ДЕРЕВЯННЫЙ ИД (ИД1 ИД4)	21
5 1 0 0 СБ	ЩИТ ДЕРЕВЯННЫЙ ИД (ИД1 ИД4) СБОРОЧНЫЙ ЧЕРТЕЖ	22

Обозначение	Наименование	Стр.
1 188 1-8 2 0 0 0 0 С	ВЕДОМОСТЬ РАСХОДА СТАЛИ	23
0 0 0 0 РМ	ВЕДОМОСТЬ РАСХОДА МАТЕРИАЛОВ	24

1.188 1 - 8 2 0 0 0 0

Нач. отд. Гуров
 Н. комп. Ильина
 ГИП Гуров
 Рук. гр. Ильина
 Ст. инж. Гиль

Содержание

Стадия Лист Листов
 Р 1 1

ЛенЗНИИЭП

1 Общие данные Конструктивные решения

1.1. Рабочие чертежи санитарно-технических кабин, представленные в данном выпуске, предназначены для применения при проектировании и строительстве жилых домов до 9 этажей с высотой этажа 3,0 м 1.2 Чертежи серии 1188 1-8 разработаны в составе следующих выпусков:

- вып. 1 „Строительные чертежи кабины типа 1СК из тяжелого цементного бетона“
- вып. 2 „Строительные чертежи кабины типа 2СК из тяжелого цементного бетона“
- вып. 3 „Строительные чертежи кабины типа 2СК...1 из тяжелого цементного бетона“
- вып. 4 „Строительные чертежи кабины типа 3СК из тяжелого цементного бетона“
- вып. 5 „Строительные чертежи кабины типа 4СК из тяжелого цементного бетона“
- вып. 6 „Строительные чертежи кабины типа 8СК из тяжелого цементного бетона“
- вып. 7 „Строительные чертежи кабины типа 9СК из тяжелого цементного бетона“
- вып. 8 „Арматурные и закладные изделия кабин типов 1СК, 2СК, 2СК...1, 3СК, 4СК, 8СК, 9СК“
- вып. 9 „Санитарно-технические чертежи оборудования кабин из тяжелого цементного бетона“

1.3 Типы кабин, их основные параметры и размеры приняты в соответствии с требованиями ГОСТ 18048-80*

1.4 Кабины разрабатаны в правом и левом исполнении.

1.5 Каждая кабинка состоит из 2х отдельных формируемых элементов: объемного копака и поддона. Отдельные работы и монтаж электротехнического оборудования выполняются в заводских условиях. При этом электропроводка к светильникам, выключателям и розеткам выполняется в полиэтиленовых трубах, устанавливаемых до бетонирования по чертежам электротехнической части.

1.6 Кабины оборудованы горячим и холодным водоснабжением, канализацией.

1.7 Стояки водопровода и канализации расположены внутри кабины и закрыты декоративными щитами.

1.8 Крепление оборудования и дверных коробок аналогично предусмотрено к деревянным пробкам и закладным изделиям по условиям завода-изготовителя. Указанные крепления могут выполняться шурупами в дюбели из поливинилхлорида, устанавливаемые в предварительно пробуренные отверстия.

Крепление унитаза в проекте предусмотрено на эпоксидном клею.

2 Указания по изготовлению

2.1 Кабины изготавливаются из тяжелого армированного бетона марки 200 и формируются в металлических формах типа „Копак“.

2.2 Поддоны изготавливаются в горизонтальных формах и крепятся к объемному копаку с помощью сварки.

2.3 Армирование кабин выполняется пространственными каркасами. При изготовлении должно быть обеспечено: проектное положение арматуры с помощью пластмассовых фиксаторов.

2.4 Закладные изделия и пробки фиксируются в проектное положение путем привязки их вязальной проволокой к пространственному каркасу.

2.5. Внутренние поверхности стен кабин должны быть окрашены масляной краской за 2 раза по огрунтовке или облицованы (по усмотрению заказчика).

Наружные поверхности стен должны быть гладкими и подготовленными под клеevую окраску или оклейку обоями.

Пол кабин облицовывается керамической плиткой при формировании.

				1 188 1-8 2 О.О.ООТО		
нач. отд.	гуров	<i>Гуров</i>		Сталка	Лист	Листов
и контр.	Ильина					
гип	гуров	<i>Гуров</i>		Р	1	2
рук. гр.	Ильина			Техническое описание		
				ЛенЗНИИЭП		

4 Хранение и транспортирование

26 Открытие поверхности закаленных изделий должны быть окрашены масляной краской за 2 раза

27 Точность изготовления кабины, требования к качеству поверхностей, правила приемки, методы контроля и испытаний приведены в ГОСТ 18048-80*

28 Отпускная прочность бетона двужанна быть не менее 70% от проектной марки при условии гарантии заводом-изготовителем достижения бетоном 100% прочности в возрасте 28 дней со времени изготовления. В противном случае изделия с завода-изготовителя двужанна отпускаться со 100% прочностью бетона

29 При установке ванны следует обеспечить герметичность примыкающих бортов ванны к стенкам кабины, исключающую возможность затекания воды

3. Маркировка изделий

31 Маркировка кабины принята по ГОСТ 18048-80* и ГОСТ 43009-78

32 Пример обозначения: 2СК27А-Т
КАБИНА ТИПА 2СК ДЛИНОЙ 2730 мм, шириной 1600 мм, высотой 2740 мм (широкомера 2СК27)
А - левый вариант исполнения
Т - тяжелый бетон

33 Полная марка кабины, указываемая на чертежах и на кабинах, должна приниматься с учетом комплектации и размещения инженерного оборудования по черт выпуска 9

41 Хранение и транспортирование кабины должно производиться в соответствии с ГОСТ 18048-80*.

42 При хранении и транспортировании кабины укладываются на две деревянные подкладки $h = 35$ см, укладываемые вдоль коротких створов на расстоянии 30 см от края

5 Паспортизация

51 Паспортизацию кабины производить в соответствии с ГОСТ 18048-80, пп 61-63

6 Указания по монтажу

61 Подъем, погрузка, разгрузка и монтаж кабины производится с помощью специальной траверсы, гарантирующей одновременный подъем за четыре точки. Петли после монтажа кабины срезаются

62 Установка кабины на перекрытие выполняется на выравнивающий слой толщиной, например, из сухого песка толщиной 10-15 мм

63 Монтаж кабины следует выполнять до установки примыкающих внутренних стен, расположение которых может затруднить соединение коммуникаций санкабины

64 Отверстия в перекрытии в местах прохода труб санкабины нижележащего этажа замоноличиваются бетоном марки 100 перед установкой санкабины вышележащего этажа

Арматурные изделия и требования к их изготовлению приведены в выпуске 8.

1.1881 - 8 2 В.В.ДОТД

Лист

2

Рис. 1

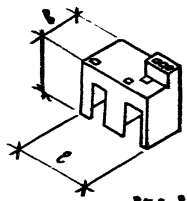


Рис. 2

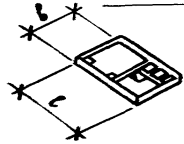


Рис. 4

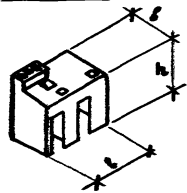


Рис. 5

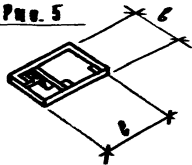


Рис. 3

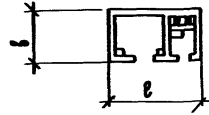
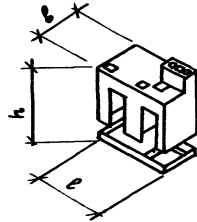
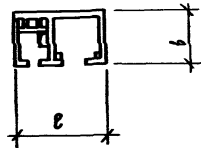
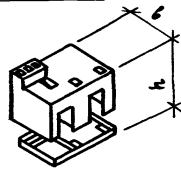


Рис. 6



Обозначение	Марка		Рис	Размеры, мм			Масса, кг
	Кабины 1	Системных Заслешной Кабины		С	Б	Н	
1.188.1-8.2 2.1.00		К2Л	1	2730	1600	2650	3,80
1.188.1-8.2 1.2.00-01		Д2Л	2	2730	1600	85	0,58
1.188.1-8.2 2.0.00	ЗСК2ТЛ-Т		3	2730	1600	2740	4,38
1.188.1-8.2 1.1.00		К2ПР	4	2730	1600	2650	3,80
1.188.1-8.2 1.2.00		Д2ПР	5	2730	1600	85	0,58
1.188.1-8.2 1.0.00	ЗСК2ПР-Т		6	2730	1600	2740	4,38

1. Подля марка кабины должна приниматься с учетом компоновки и размещения инженерного оборудования по чертежам выпуска 9.
2. Масса кабины дана без учета массы конструкции пола, облицовочных материалов стен и санитарно-технического оборудования.

Исполн.		Гуров	1.188.1-8.2 0.0.00 ИИ		
Г.И.И.	Гуров	<i>[Signature]</i>	Номенклатура		
Н.КОНСТ.	Нальна	<i>[Signature]</i>			
Р.С.Г.	Нальна	<i>[Signature]</i>			
С.И.И.	Докучаева	<i>[Signature]</i>			
			Стандарт	Анест	Анстев
			Р	1	3
			ЛенЗНИИЭП		

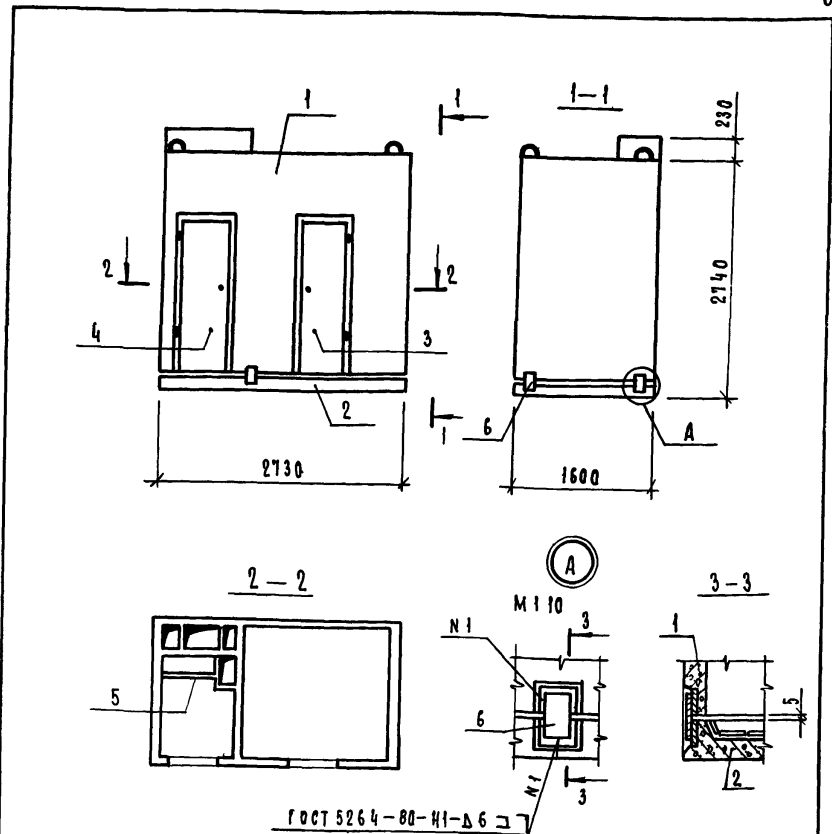
ОТЧЕТ О РАБОТЕ ПО ВОПРОСАМ ПРОЕКТИРОВАНИЯ

Объем зона	ноз	Обозначение	Наименование	кол	приме- чание
			<u>Документация</u>		
A4		1 188 1 - 8 2 1 0 00 СБ	Сборочный чертеш		
A3		1 188 1 - 8 2 0 0 00 Т	Техническое описание		
			<u>Сборочные единицы</u>		
A3	1	1 188 1 - 8 2 1 1 00	Колпак К2 пр	1	
A3	2	1 188 1 - 8 2 1 2 00	Личище Л2 пр	1	
A3	3	1 188 1 - 8 2 4 0 00	Дверь ДГ21-7с	1	
A3	4	1 188 1 - 8 2 4 0 00-01	Дверь ДГ21-7сА	1	
A3	5	1 188 1 - 8 2 5 0 00	Шкаф Ш1 пр	1	
			<u>Детали</u>		
Б4	6	1 188 1 - 8 2 7 0 01	Изделие соединительное полоса 6x40 гост 103-76 8x13 кл 2 гост 380-71*	6	0,19 кг

1.188 1-8.2 1 0 00

Кабина 2СК27пр-Т

ЛенЗНИИЭП



Масса кабины определена при плотности железобетона 2500 кг/м³ без учета массы конструкции пола, облицовочных материалов и оборудования

1 188 1-8 2 1 0 00 СБ

Кабина 2СК27пр-Т

Сборочный чертеш

Стальная масса масштаб

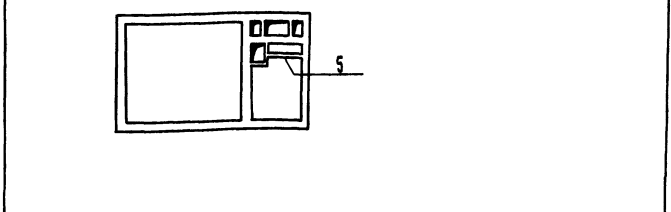
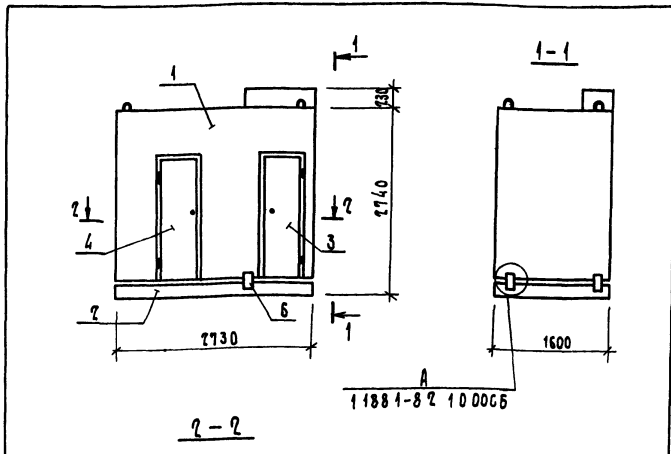
Р 4380 1:50

Лист листов 1

ЛенЗНИИЭП

Формат Зона	Поз	Обозначение	Наименование	Кол	Приме- чание
			<u>Документация</u>		
A4		1 188 1 - 8 2	20 00 СБ		СБОРОЧНЫЙ ЧЕРТЕЖ
A3		1 188 1 - 8 2	00 00 ТО		ТЕХНИЧЕСКОЕ ОПИСАНИЕ
					<u>СБОРОЧНЫЕ ВАНИЦЫ</u>
A3	1	1 188 1 - 8 2	21 00		КОПАК К 2А
A3	2	1 188 1 - 8 2	22 00		ЛИЩЕ А 2А
A3	3	1 188 1 - 8 2	40 00		ДВЕРЬ АР 21-7С
A3	4	1 188 1 - 8 2	40 00-01		ДВЕРЬ АР 21-7СА
A3	5	1 188 1 - 8 2	50 00-01		ШКАФ Ш 1А
					<u>АВТАЛ</u>
Б4	6	1 188 1 - 8 2	10 01		ИЗДЕЛИЕ СОЕДИНИТЕЛЬНОЕ
					6x40 ГОСТ 103-76
					ПОЛОСА ВСТ 3КН 2 ГОСТ 380-71*
				2 = 100	6 0,19 кг

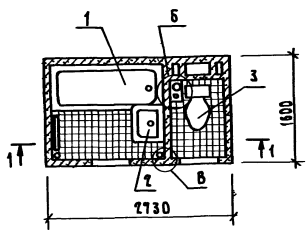
НАЧ. ОТД.	ГУРОВ	1 188.1 - 8.2	20 00	СТАЛЬ	ЛИСТ	ЛИСТОВ
И. ИСП.	ЛИВНА					
ГЛП	ГУРОВ					
РУК. ГР	ЛИВНА					
СТ. ИНЖ.	ГЛАВ					
КАБИНА 2СХ 27А-Т			ЛЕНЗНИИЭП			



МАССА КАБИНЫ ОПРЕДЕЛЕНА ПРИ ПЛОТНОСТИ ЖЕЛЕЗОБЕТОНА 2500 кг/м³, БЕЗ УЧЕТА МАССЫ КОНСТРУКЦИИ ПОЛА, ОБЛИЦОВОЧНЫХ МАТЕРИАЛОВ И ОБОРУДОВАНИЯ

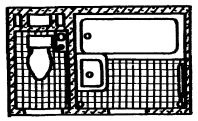
						1 188 1 - 8 2	20 00 СБ
НАЧ. ОТД.	ГУРОВ	КАБИНА 2СХ 27А-Т	СБОРОЧНЫЙ ЧЕРТЕЖ	СТАЛЬ	МАССА	МАШТАБ	
И. ИСП.	ЛИВНА			Р	4380	150	
ГЛП	ГУРОВ			ЛИСТ	ЛИСТОВ	1	
РУК. ГР	ЛИВНА						
СТ. ИНЖ.	ГЛАВ						
ЛЕНЗНИИЭП				ЛЕНЗНИИЭП			

1.188.1 - 8.7 3.0.00
(2СК 27А-Т)

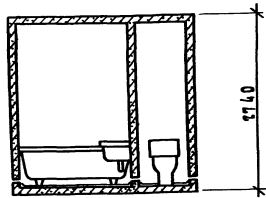


1.188.1 - 8.7 3.0.00 - 01
- зеркальное ограждение
остальное - см. 1.188.1-8.7 3.0.00

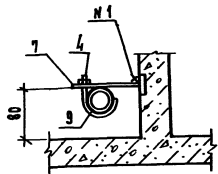
(2СК 27пр-Т)



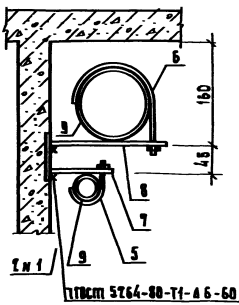
1-1



Б



Б

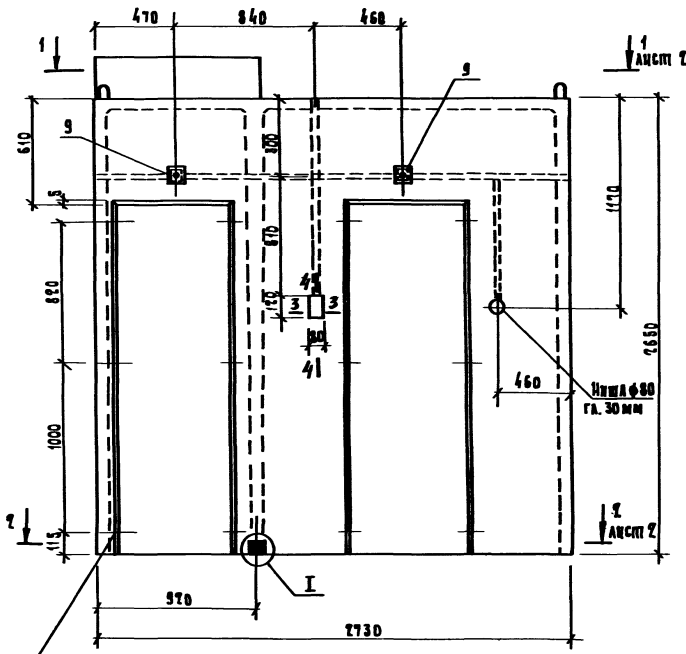


ТИПСТ 5264-80-Т1-А 6-60

Формат	Зона	Пол.	Обозначение	Наименование	Кол.	Примечание
				<u>Документация</u>		
				<u>Техническое описание</u>		
				<u>Сборочные единицы</u>		
		1		Ванна чугунная		
				эмальрованная ГОСТ 1154-80	1	
		7		Умывальник керамический		
				ГОСТ 23759-79	1	
		3		Унитаз керамический		
				ГОСТ 22847-77	1	
				<u>Детали</u>		
				Издание соединительное		
А4		4	1.188.1 - 8.8 9.0.00	МБ 1	7	
А4		5	1.188.1 - 8.8 9.0.00-01	МБ 2	7	
А4		6	1.188.1 - 8.8 9.0.00-02	МБ 3	7	
А4		7	1.188.1 - 8.8 10.0.00	МБ 4	4	
А4		8	1.188.1 - 8.8 10.0.00-01	МБ 5	7	
				<u>Материалы</u>		
		9	1.188.1 - 8.7 3.0.01	Прокладка резиновая δ=3 мм; ℓ=10 мм	1,8 м	
Различия исполнения				1.188.1-8.7 3.0.00 и 1.188.1-8.7 3.0.00-01 по		сборочному чертёжу

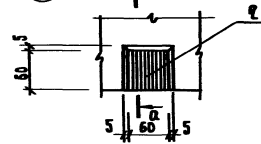
		1.188.1 - 8.7	3.0.00	СТАДИИ	МАССА	МАШТАБ
НАЧ. ОМД	ГЛАЗ			Р	-	1:50
П. ИНЖИН.	НАДПИСЬ			Лист	Листов	1
СН	ГЛАЗ			ЛенЗНИИЭП		
Р.К. Г.Р.	НАДПИСЬ					
С.И. ИМ.	ГЛАЗ					

КАБИНА 2СК
(2СК 27пр-Т; 2СК 27А-Т)
СХЕМА РАСПОЛОЖЕНИЯ
ОБОРУДОВАНИЯ

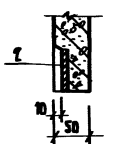


см. 1.188.1-8.70.0.0070 п. 1-8

I



а-а



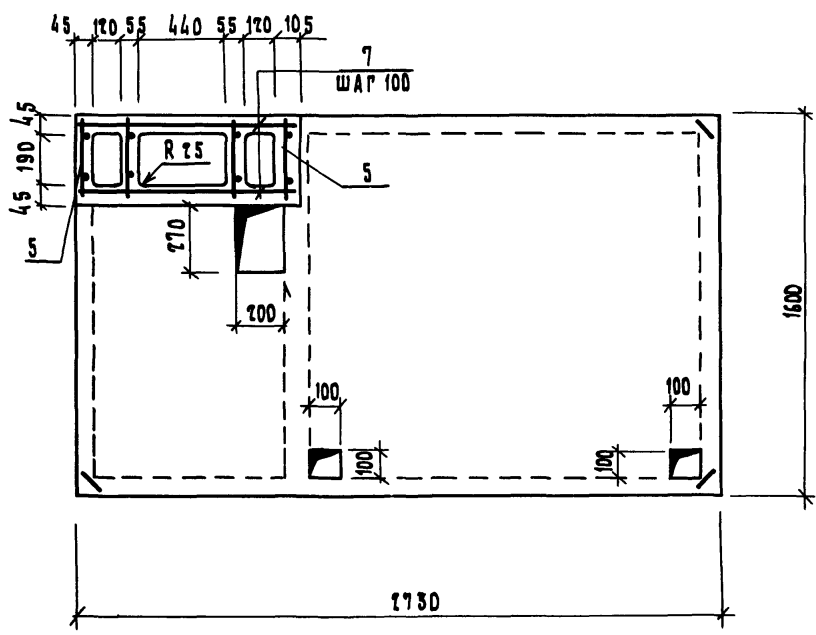
Формат	Зона	Пол.	Обозначение	Наименование	Кол.	Примечание
				<u>Документация</u>		
А3			1.188.1-8.7 0.0.00.70	Техническое описание		
А3			1.188.1-8.7 0.0.00.70	Ведомость расхода стали		
				<u>Сборочные единицы</u>		
А3	1		1.188.1-8.8 7.0.00-01	Каркас пространственный КТ2пр	1	
А4	2		1.188.1-8.8 8.0.00	Изделие закладное Мн 1	6	
А4	3		1.188.1-8.8 8.0.00-02	Изделие закладное Мн 3	4	
А4	4		1.188.1-8.8 8.0.00-03	Изделие закладное Мн 4	2	
А4	5		1.188.1-8.8 1.3.00-04	Бетка арматурная Б 21	2	
А3	6		1.188.1-8.7 5.1.00-03	Рамка деревянная ИД 4	2	
				<u>Астали</u>		
А4	7		1.188.1-8.8 1.6.00-02	Стержень отдельный С03	6	
				Древесина (пробки)		
				100x200x50	2	
Б4	8		1.188.1-8.7 1.1.01		2	с отп. ф30
Б4	9		1.188.1-8.7 1.1.02		2	с отп. ф30
				<u>Материал</u>		
				Бетон тяжелый М 200	1,52	м3

1. Сечения 3-3, 4-4 см. 1.188.1-8.7 1.1.00 лист 2

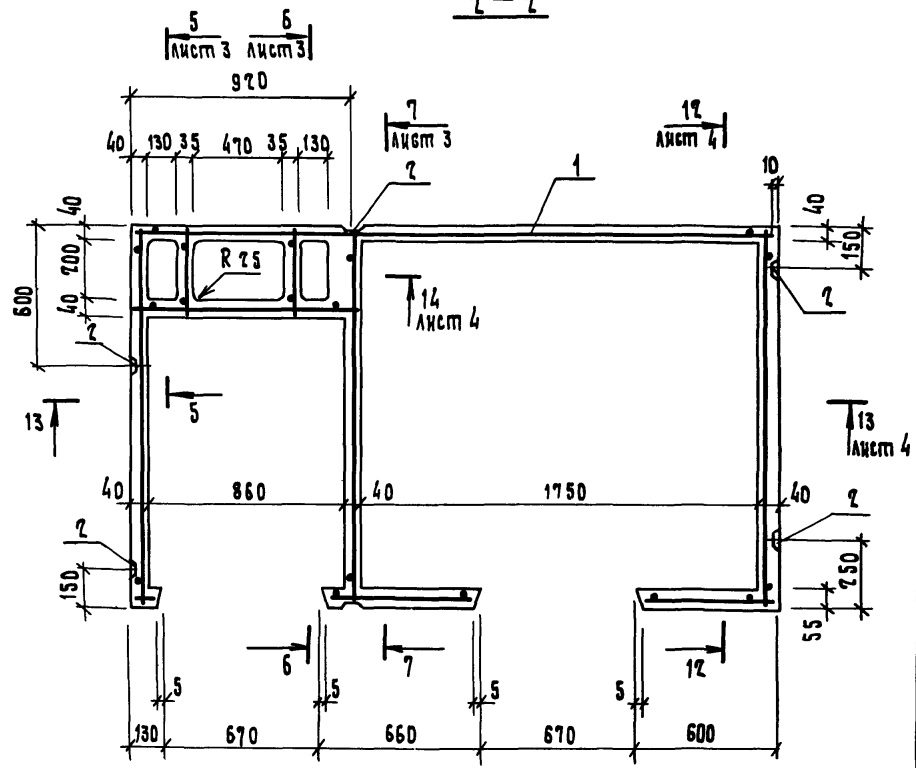
		1.188.1-8.7 4.1.00	
		Коопак КЭпр	СТАЛИ И МАССА МАШИНА
			Р 3800 1:20
			Лист 1 из листов 3
			ЛенЗНИИЭП

ИЗМ. № 004А ПОДЛ. И. А. ИВ. ЧЕРТАЧ. И. В. К.

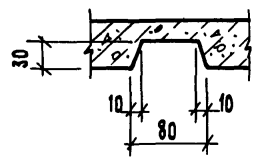
1-1



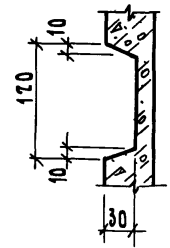
2-2



3-3

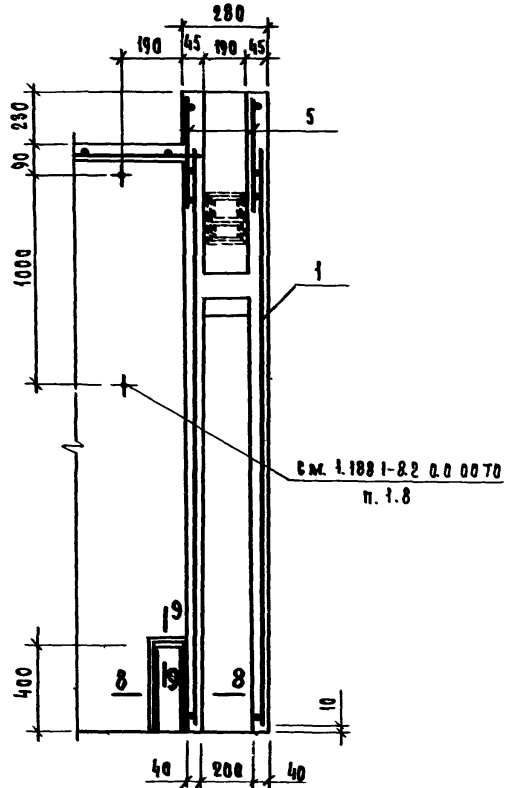


4-4

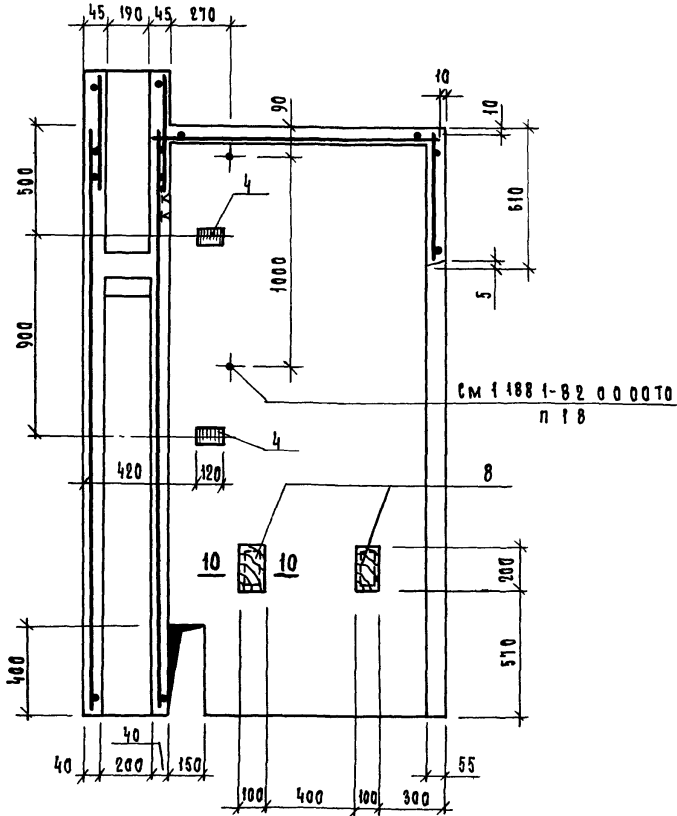


1.188.1 - 8.2	1.1.00	Лист 2
---------------	--------	-----------

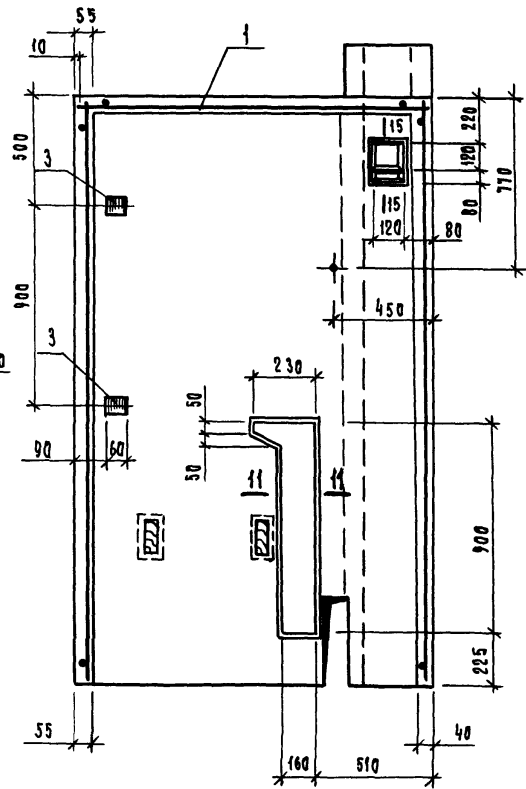
5-5



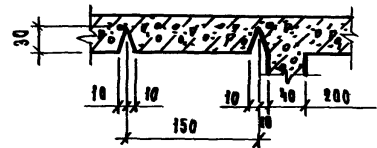
6-6



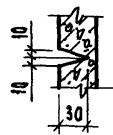
7-7



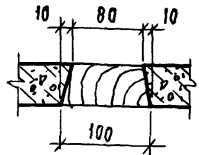
8-8



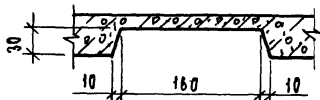
9-9



10-10



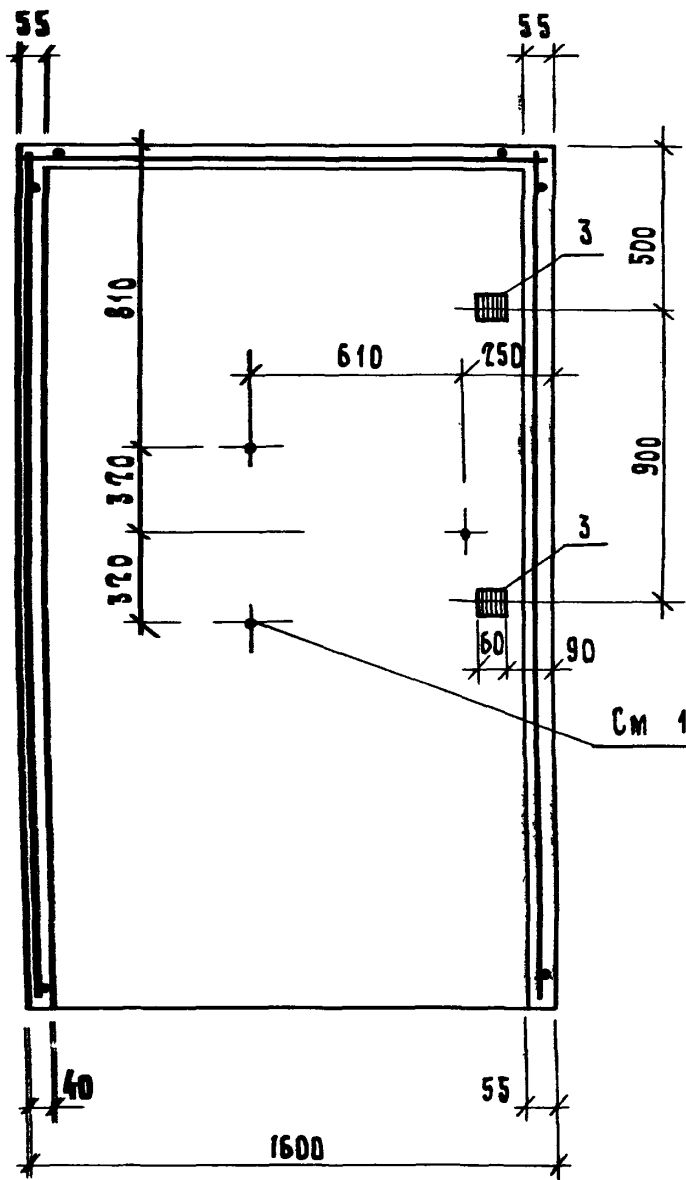
11-11



После установки трубы холодной и горячей воды штрабы заделывать цементным раствором марки 100

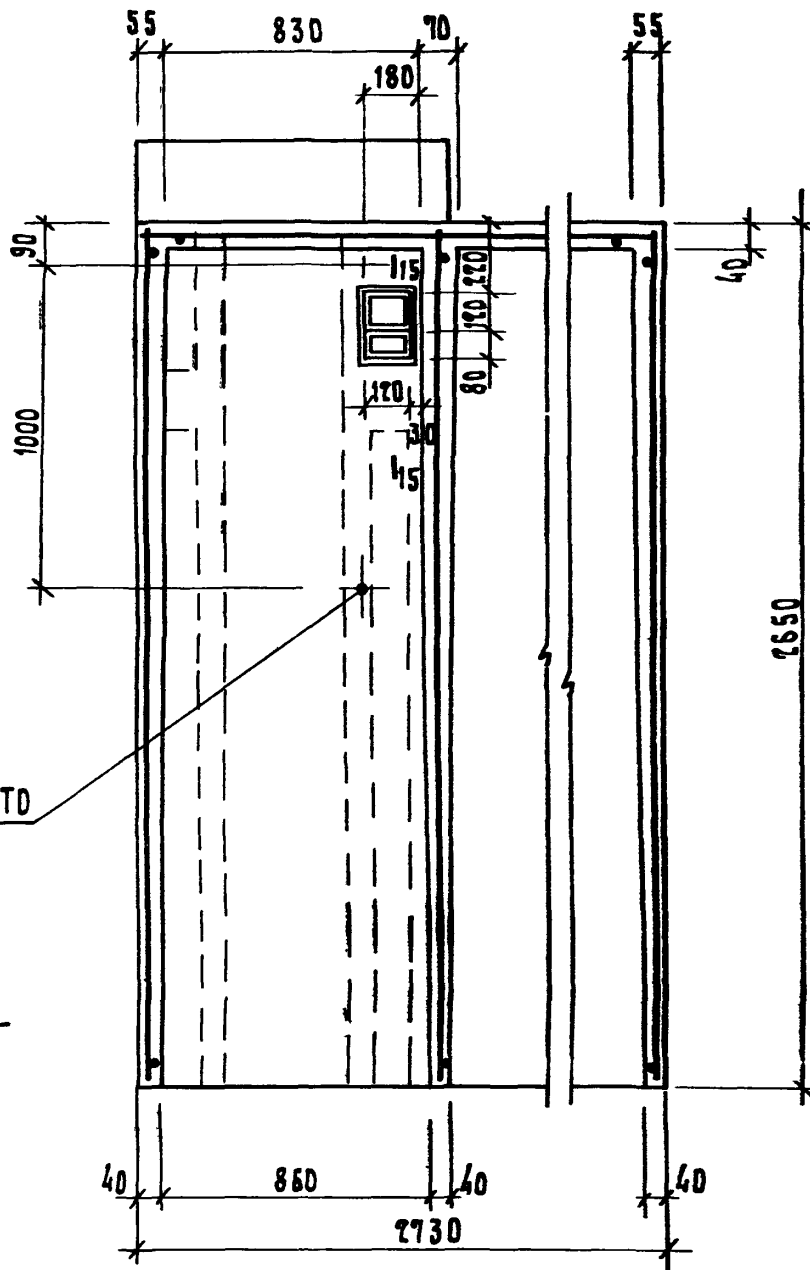
1.188.1-8.2	1.1.00	лист
		3

12-12

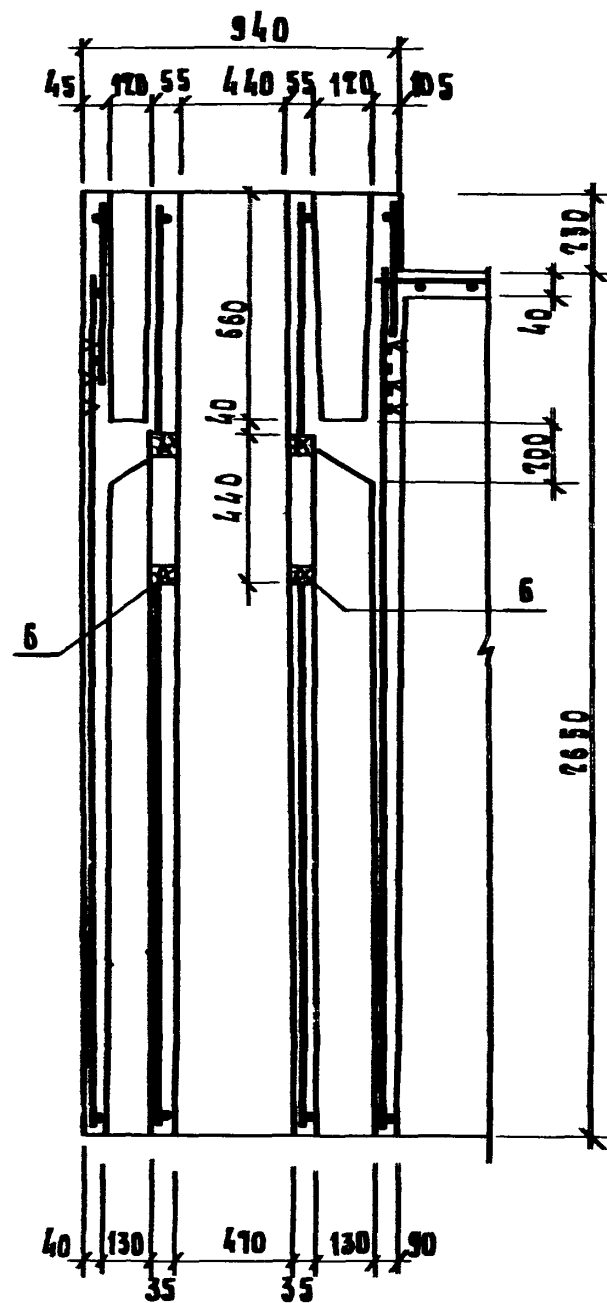


См 1.188.1-8.2 0.0.00ТД
п.1.8

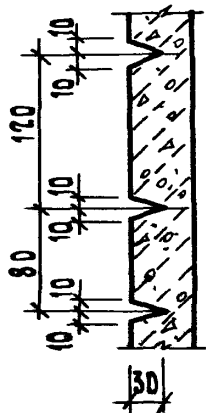
13-13



14-14



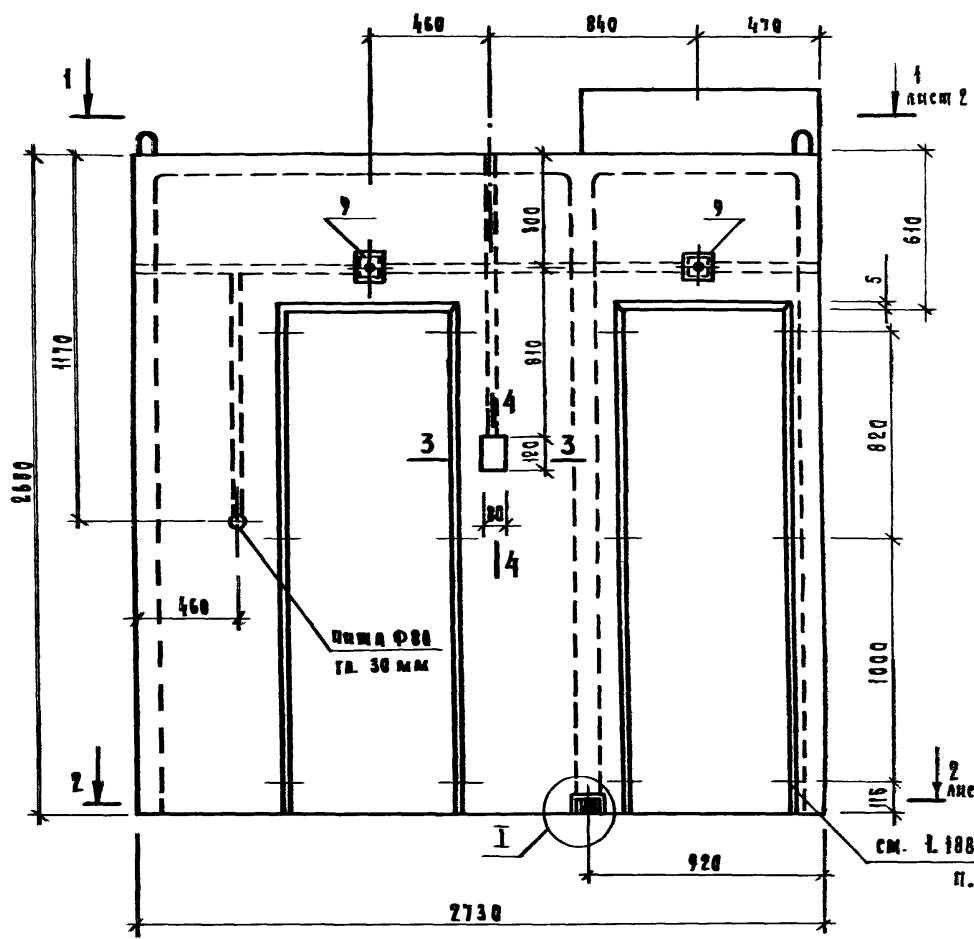
15-15



1.188.1 - 8.2 1.1.00

20991-02 13

4



ФОРМАТ	ЗОНА	ПОЗ	Обозначение	Наименование	Код	Примечание
				<u>Документация</u>		
A3			1.188.1-8.2 0.0.00.00	Техническое описание		
A3			1.188.1-8.2 0.0.00.05	Ведомость расхода стали		
				<u>СБОРОЧНЫЕ ЕДИНИЦЫ</u>		
A3	1		1.188.1-8.8 2.0.00	Каркас пространственный ККЗА	1	
A4	2		1.188.1-8.8 8.0.00	Изделие закладное Мн1	6	
A4	3		1.188.1-8.8 8.0.00-02	Изделие закладное Мн3	4	
A4	4		1.188.1-8.8 8.0.00-03	Изделие закладное Мн4	2	
A4	5		1.188.1-8.8 1.3.00-04	сетка арматурная С21	2	
A3	6		1.188.1-8.2 5.1.00-03	Рамка деревянная ДЛ4	2	
				<u>Дешаки</u>		
A4	7		1.188.1-8.8 1.6.00-02	Стержень отдельный саз	6	
				<u>Древесина (пробки)</u>		
B4	8		1.188.1-8.2 1.1.01	100 x 200 x 50	2	
B4	9		1.188.1-8.2 1.1.02	100 x 100 x 50	2	СФФФ
				<u>Материал</u>		
				Бетон тяжёлый М200	1,53	м ³

см. 1.188.1-8.2 0.0.00.00 п. 1.8

1 Узел I см. 1.188.1-8.2 1.1.00 лист 1.
 2 Сечения 3-3, 4-4 см. 1.188.1-8.2 1.1.00 лист 2.

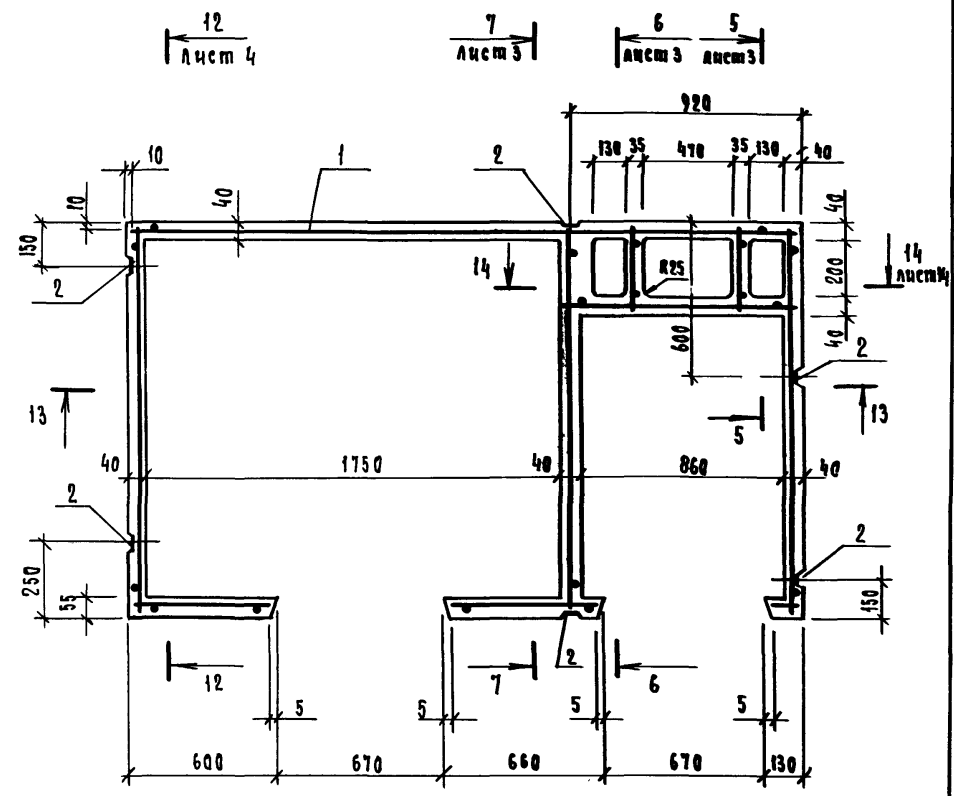
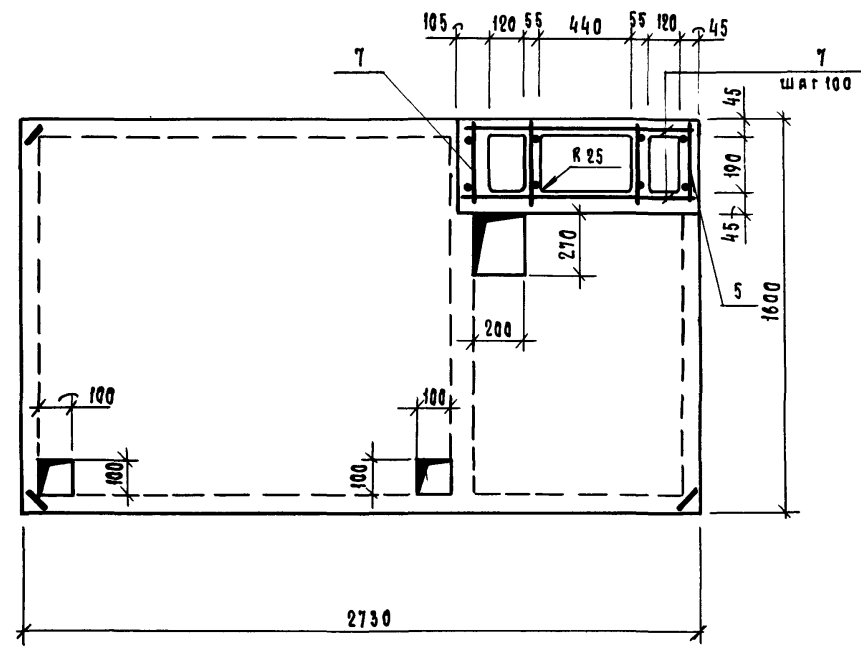
1.188.1-8.2 2.1.00			
Колпак КЗА	СШАД	МАССА	МАШИНА
	Р	3000	1-20
	Лист 1	Листов 4	
ЛенЗНИИЭП			

20991-02 14

ИЗДАНИЕ 1988 г. ЛЕНЗНИИЭП

1 — 1

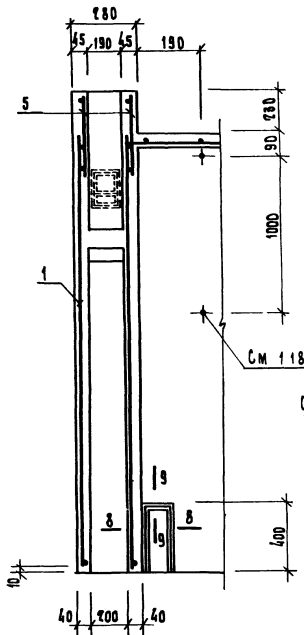
2 — 2



ИНВ. ПОДЛ. ПОДП. И ДАТА ВЗЯМ. КИСКА

1.188.1 - 8.2 2.1.00	Лист 2
----------------------	-----------

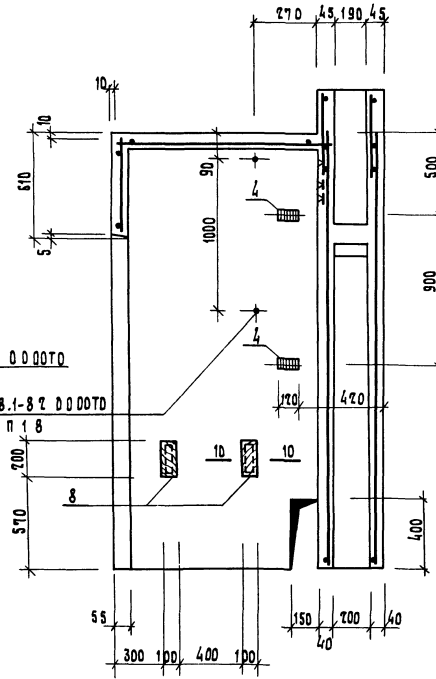
5 — 5



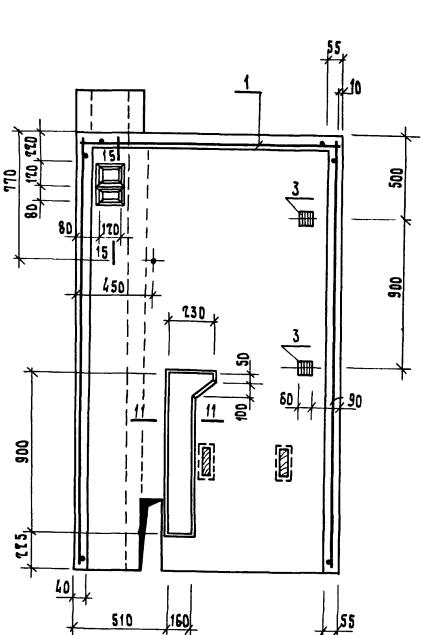
См 1188.1-8.2 0 0 0 0 0 0
п 1 8

См 1188.1-8.2 0 0 0 0 0 0
п 1 8

6 — 6



7 — 7



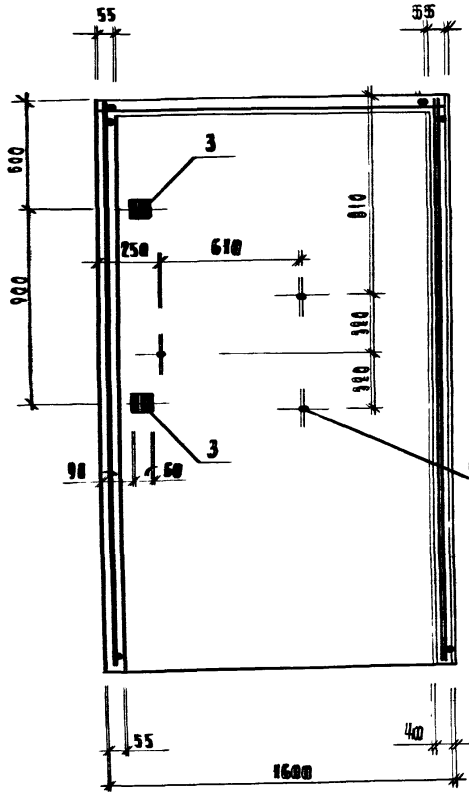
- 1 После установки трубы холодной и горячей воды штрабу заделать цементным раствором марки 100
- 2 Сечения 8-8, 11-11, 15-15 см 1188.1-8.2 1100ЛЗ,4

1 188 1 - 8.2 2 1 00	Лист 3
----------------------	-----------

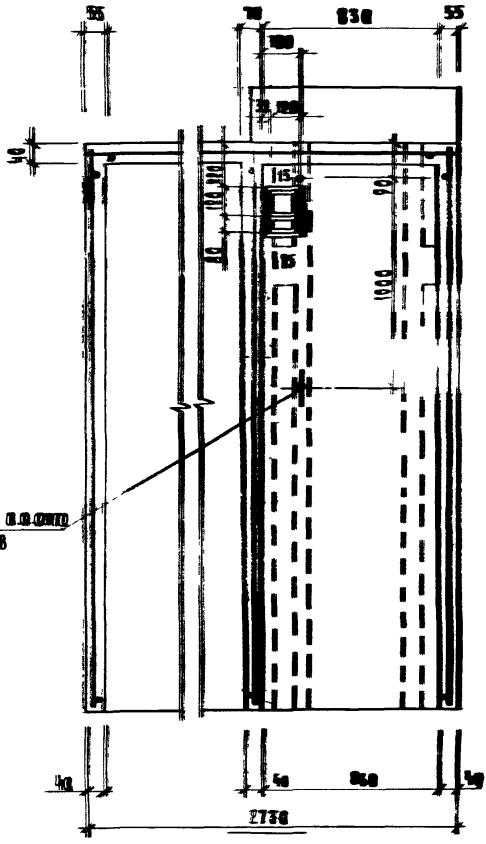
20991-02 16

ЛИСТ 3 ИЗ 3

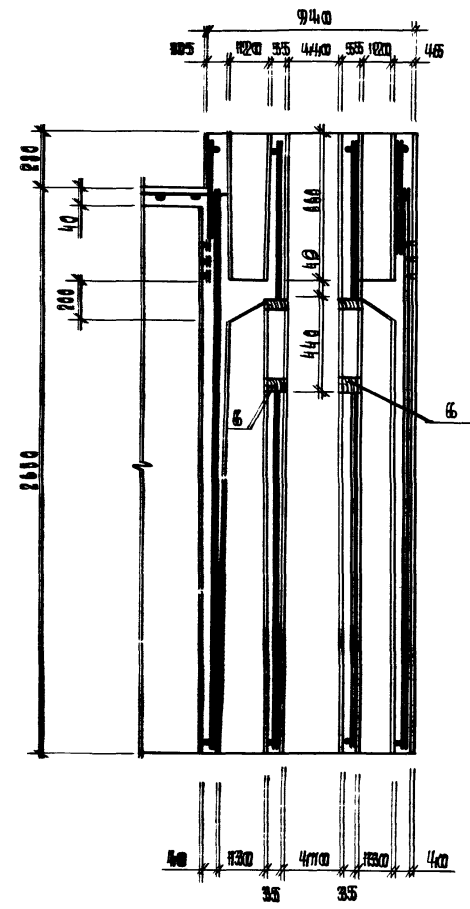
12 — 12



13 — 13



14 — 14



Ст. 11888 1-8. 2. 1. 00 м. н. 8

1. Сечение 15-15 см. 1188. 1-8. 2. 1. 00 м. н. 8

1 188. 1 - 8. 2	2. н. 00	4
-----------------	----------	---

20991-02 17

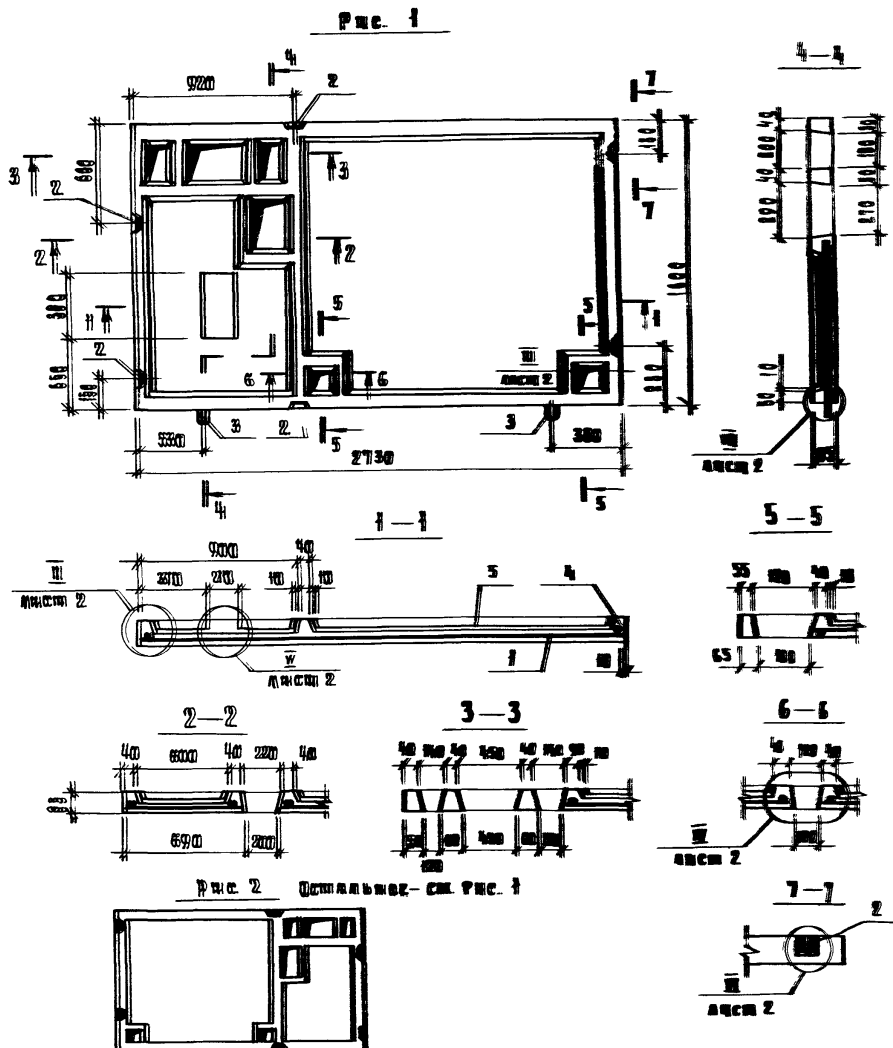


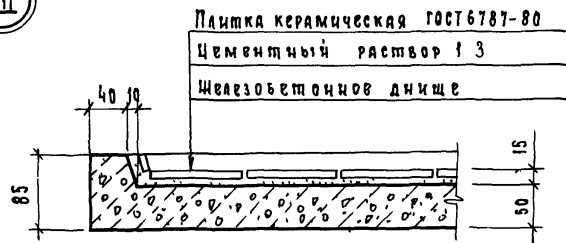
Рис. 2 Детальное - см. Рис. 1

Детали изготавливаются в горизонтальных формах ребрами вниз. Бронирование должно выполняться после установки вала стальных зажим, приведенных на рисунке 2.

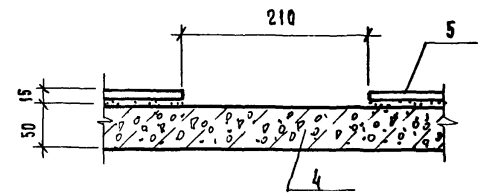
Обозначение	Рис.	Материал
И 188.1-8.2 И 2.00	1	А 2 ПР
-04	2	А 2 А

Код	Обозначение	Назначение	Кол.	Примечание
		Документация		
А3	И 188.1-8.2 И 2.00 ПР	Техническое описание		
А3	И 188.1-8.2 И 2.00 ПР	Возможность распада стекла		
		Сборочные единицы		
А4	1 И 188.1-8.8 И 2.00 ПР	Сетка армирующая С10	1	
А4	2 И 188.1-8.8 И 2.00 ПР	Железные зажимы И 2	6	
		Детали		
А4	3 И 188.1-8.8 И 2.00 ПР	Пятая проволока П1	2	
		Материалы		
4		Бетон пористый марки 200	423	м ³
5		Плитка керамическая для полов ГОСТ 6787-88	378	м ²
	Фаза чирп. исполнений	И 188.1-8.2 И 2.00 ПР		
	И 188.1-8.2 И 2.00 ПР	Сборочным чертёж		
		И 188.1-8.2 И 2.00		
	Длина А	(А 2 чр; А 2 а)	Р	588
			Масса	1:25
			Лист 1	Листов 2
			ЛенЗНИИЭП	

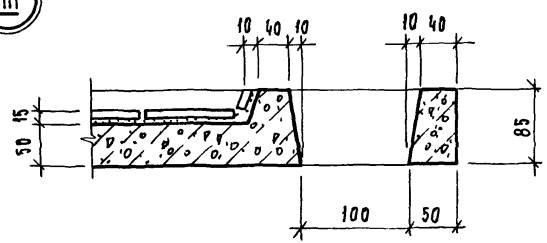
II



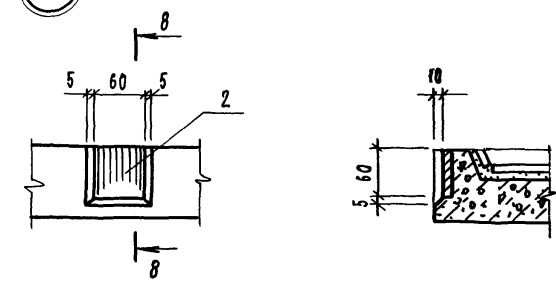
V



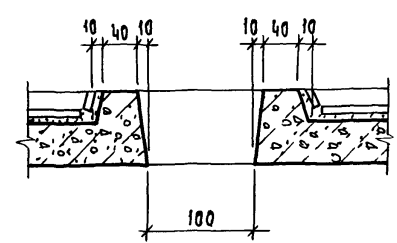
III



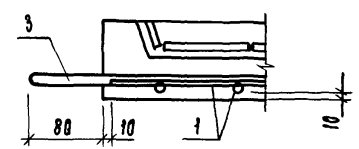
VI



IV



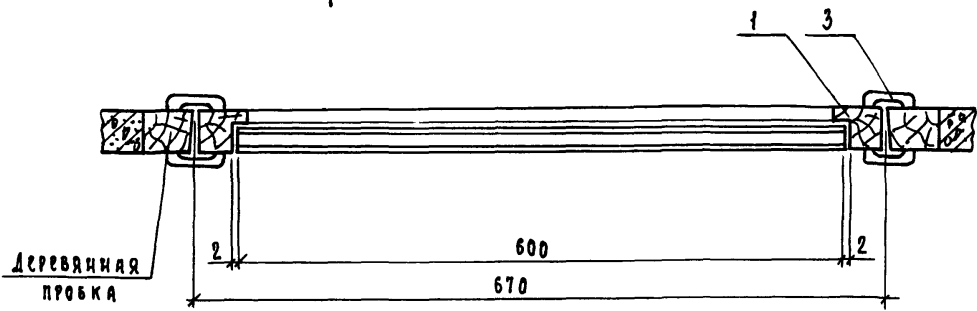
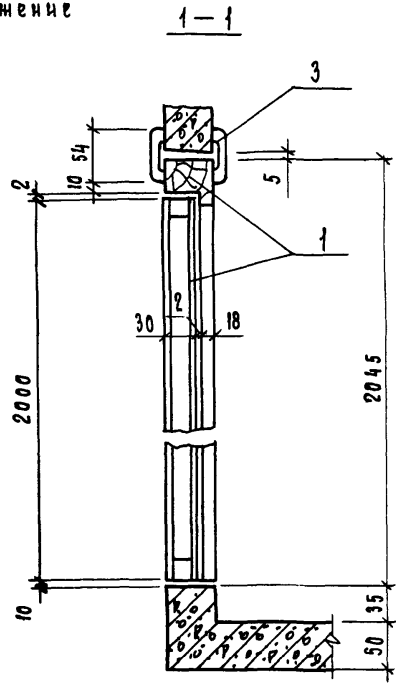
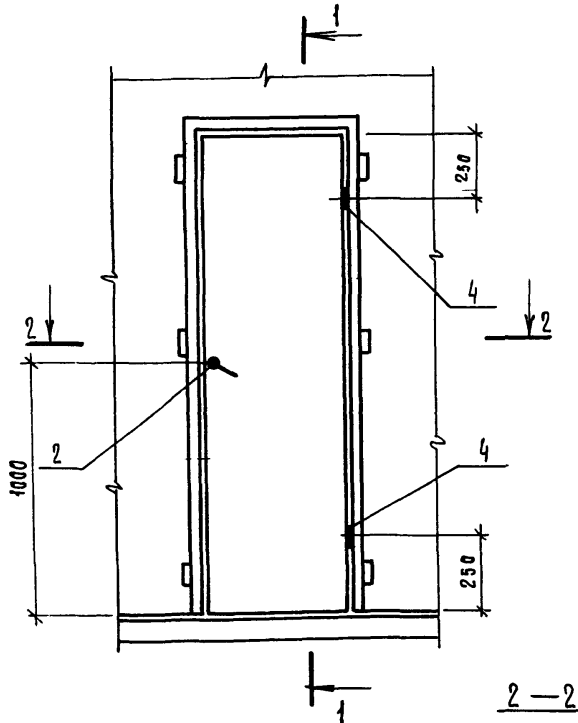
VII



Ленту (поз 3) привязать к сетке (поз 1)

1.188.1 - 8 2	1.2.00	Авст
		2

1 188.1-82 4000 — изображено
 1 188.1-82 4000-01 — зеркальное отражение



Формат	Зона	№03	Обозначение	Наименование	Кол	Примечание
				Сборочные единицы		
A4	1		Серия 1136-10, лист 2	Дверной блок ДГ 21-7с гост 6629-74 *		
				Стандартные изделия		
	2			Зашелка врезная фалевая ЗЩ1А-2 гост 5089-80	1	
	3			Наличник гост 8242-75 тип 1 сеч 13x54	9,8 м	
			Переменные данные для исполнений			
				1188.1-82 4000		ДГ21-7с
			Стандартные изделия			
	4			Петля ПЧ-Л гост 5088-78	2	
				1.188.1-82 4000-01		ДГ21-7сА
			Стандартные изделия			
	4			Петля ПЧ-Л гост 5088-78	2	

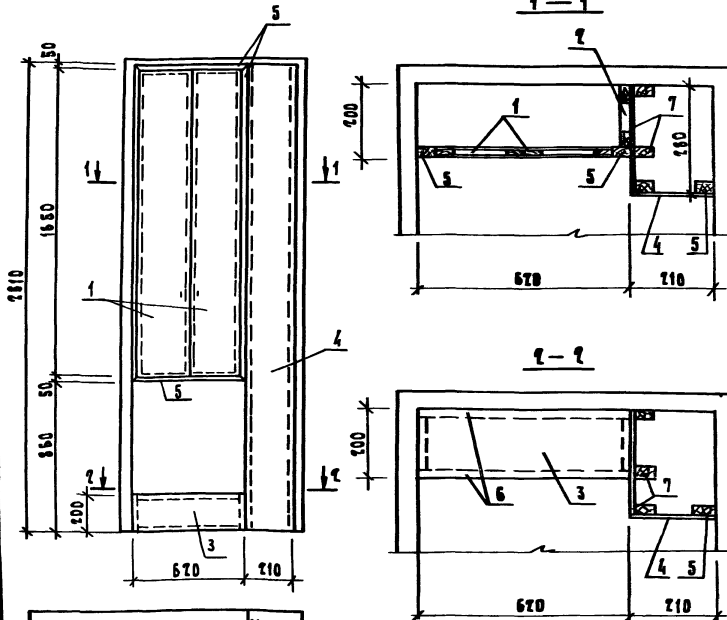
1 Дверные блоки устанавливаются после термообработки кабины
 2 Крепление дверных коробок выполняется на гвоздях к деревянным пробкам, заложенным в коопке кабины
 3 Навеска полотна двери определяется маркой сантехнической кабины
 4 Полотно двери, лицевую поверхность коробок и наличников окрасить масляной краской за 2 раза

Обозначение	Марка
1.188.1-82 4000	ДГ 21-7с
-01	ДГ 21-7сА

1 188.1-82 4.000								
Исполн	Гуров							
Гип	Гуров							
И контр	Ильина							
Рук гр.	Ильина							
Вст инж	Гиль							
Дверь ДГ 21-7с, ДГ21-7сА		<table border="1"> <tr> <th>Стандия</th> <th>Лист</th> <th>Листов</th> </tr> <tr> <td>Р</td> <td></td> <td>1</td> </tr> </table>	Стандия	Лист	Листов	Р		1
Стандия	Лист	Листов						
Р		1						
ЛенЗНИИЭП								

1.188.1 5.0.00 - ИЗОБРАЖЕНО

1.188.1 5.0.00-01 - зеркальное отражение



Обозначение	Марка
1.188.1-8.2 5.0.00	Ш 1пр
-01	Ш 1а

- В настоящей серии отделка щитов (поз.1...4;7) принята нислаакком. По требованию заказчика нислаак может быть заменен другими видами отделочных материалов.
- Пояски в хозяйственных шкафах устанавливаются шакше по требованию заказчика.
- Вырезку отверстий для труб и подгонку щитов производить по месту.

Формат	Экз.	Поз.	Обозначение	Наименование	Код	Примечание
				Аксессуары		
				Техническое описание		
				Сборочные единицы		
				Щит деревянный		
	АЗ	1	1.188.1-8.2 5.1.00-02	ИД К 2		
	АЗ	2	-03	ИД З 1		
				Асалак		
	БЧ	3	1.188.1-8.2 5.0.01	Нислаак б-4 210x620	0,73	м ²
	БЧ	4	1.188.1-8.2 5.0.02	Нислаак б-4 210x210	0,55	м ²
	БЧ	5	1.188.1-8.2 5.0.03	Брусок 50x77 С-7350	0,08	м ³
	БЧ	6	1.188.1-8.2 5.0.04	Брусок 50x10 С-3050	0,02	м ³
				Переменные данные для исполений		
				1.188.1 5.0.00		м 1пр
				Сборочные единицы		
	АЗ	7	1.188.1-8.2 5.1.00	ИДт деревянный ИД 1пр	1	
				1.188.1 5.0.00-01		м 1а
				Сборочные единицы		
	АЗ	7	1.188.1-8.2 5.1.00-01	ИДт деревянный ИД 1а	1	

				1.188.1-8.2	5.0.00	
				Шкаф Ш		
				(Ш 1пр; Ш 1а)		
Исполн:	Гуров	Н.Хочин	Нальца	Гуров	Нальца	Нальца
Сл. инж.	Александрова					

ЛенЗНИИЭП

Формат	Вид	Поз	Обозначение	Наименование	Код	Примечание
				Документация		
А3			1.188.1-8.2 5.1.00СБ	Сборочным чертеш		
А3			1.188.1-8.2 0.0.00ТБ	Техническое описание		
			<u>Переменные данные для исправлений</u>			
			1.188.1-8.2 5.1.00	ИД 1пр		
			<u>Детали</u>			
Б4	1		1.188.1-8.2 5.1.01	Брусек 50x22 $l=8260$	0,003	м ³
Б4	2		1.188.1-8.2 5.1.02	Инсалак $\delta=4$ 180×860	0,24	м ²
Б4	3		1.188.1-8.2 5.1.03	Инсалак $\delta=4$ 100×1750	0,10	м ²
			1.188.1-8.2 5.1.00-01	ИД 1а		
			(та же как для 1.188.1-8.2 5.1.00)			

1.188.1 - 8 2 5 1 00

ИИИ СПО	ГУРОВ
В. КОШКИН	НАВЬИНА
П.И. ПИЧУГ	ГУРОВ
ИИИ ПР	НАВЬИНА

Щит деревянный ИД
(ИД 1... ИД 4)

стальная	лифт	лифтов
р	1	2

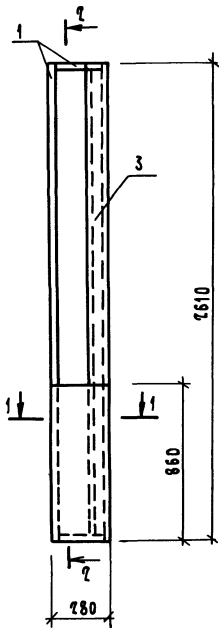
ЛенЗНИИЭП

Формат	Вид	Поз	Обозначение	Наименование	Код	Примечание
				1.188.1-8.2 5.1.00-02		ИД 2
			<u>Детали</u>			
Б4	1		1.188.1-8.2 5.1.04	Брусек 50x16 $l=3940$	0,003	м ³
Б4	2		1.188.1-8.2 5.1.05	Инсалак $\delta=4$ 260×1650	0,43	м ²
Б4	3		1.188.1-8.2 5.1.06	Панель древесноволокнистая ГОСТ 4598-74* $\delta=4$ 260×1650	0,43	м ²
			1.188.1-8.2 5.1.00-03	ИД 3		
			<u>Детали</u>			
Б4	1		1.188.1-8.2 5.1.07	Брусек 50x16 $l=3980$	0,003	м ³
Б4	2		1.188.1-8.2 5.1.08	Панель древесноволокнистая ГОСТ 4598-74* $\delta=4$ 180×1750	0,31	м ²
			1.188.1-8.2 5.1.00-04	ИД 4		
			<u>Детали</u>			
Б4	1			Брусек 50x22 $l=1170$	0,001	м ³

1.188.1 - 8.2 5.1 00

лифтов
2

Рис. 1



2-2

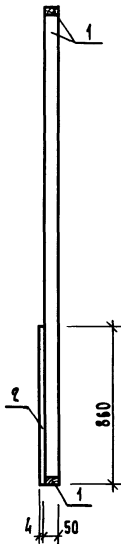
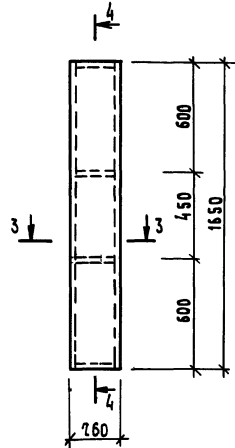


Рис. 2

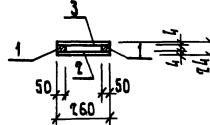
ОСТАЛЬНЫЕ - СМ. РИС. 1



Рис. 3



3-3



4-4

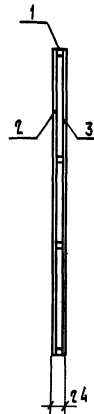
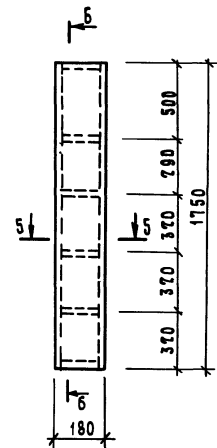
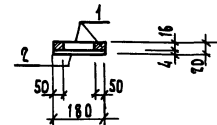


Рис. 4



5-5



6-6

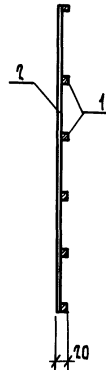
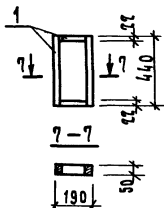
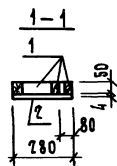


Рис. 5



Обозначение	Рис.	Марка
1.188.1 - 8.2 5.1.00	1	ИД 1пр
-01	2	ИД 1А
-02	3	ИД 2
-03	4	ИД 3
-04	5	ИД 4

Иач. отд.	Суров	Иач. отд.	Ильина
Н. контр.	Ильина	Н. контр.	Суров
Рук. гр.	Ильина	Рук. гр.	Ильина

1.188.1 - 8.2		5.1.000 СБ	
Щит деревянный ИД (ИД 1... ИД 4)		Стальная масса	Масштаб
Сборочный чертёж		Р	-
		Лист	Листов 1
ЛенЗНИИЭП			

Ведомость расхода стали на элемент, кг

Марка элемента	Изделия арматурные						Изделия закладные										Общий расход				
	Арматура класса			Арматура класса			Арматура класса						Прокат марки								
	A-III			Bp I			A-III			Ac-II			A-I			B ст 3 кп					
	ГОСТ 5781-82			ГОСТ 6727-80			ГОСТ 5781-82			ГОСТ 5781-82			ГОСТ 5781-82			ГОСТ 103-76					
	Ф8		Итого	Ф3		Итого	Ф8		Итого	Ф12	Ф16		Итого	Ф10		Итого		-6x60		Итого	
К 2 нр К 2 А	0,80		0,80	22,93		22,93	23,73	3,96		3,96		15,40	15,40				2,26		2,26	21,62	45,35
А 2 нр А 2 А				4,41		4,41	4,41	1,92		1,92				1,72		1,72	1,02		1,02	4,66	9,07

Ведомость расхода стали на кабину (соединительные элементы), кг

Марка элемента	Изделия соединительные												Всего	
	Арматура класса			Профильная сталь марки										
	A-I			B ст 3 кп										
	ГОСТ 5781-82			ГОСТ 103-76			ГОСТ 5915-70*			ГОСТ 6958-78				
	Ф6		Итого	-6x40	-6x60		Итого	Гайка М6		Итого	Шайба 6			Итого
2СК 27 нр - Т 2СК 27 А - Т	0,22		0,22	1,14	2,14		3,28	0,06		0,06	0,03		0,03	3,59

1881-82		00008С	
Нач. отд.	Гуров		
Н. констр.	Цавьна		
Рук. гр.	Цавьна		
Ст. инж.	Лоскутова		
Ведомость расхода стали			
Стальная	Лист	Листов	
Р		1	
ЛенЗНИИЭП			

ЦЗВ.Н.ЭВАЛ. ПОДП. И. ДАТА. 03.04.1982

№ строки	Наименование материала и единица измерения	Коэф. Конт.	Код		Кол. на марку	
			МАТЕРИАЛА	Ед. изм.	скета-Т	скета-Т
1	Сортовой прокат обыкновенного качества		093000			
2	Сталь арматурная класса А-I, кг	1,01	093004	116	1,96	1,96
3	Сталь маркосортная (без обрзчной), кг		093300	116	1,74	1,74
4	Диам. 10, кг		Ф10	116	1,74	1,74
5	Катанка, кг		093400	116	0,77	0,77
6	Диам. 6, кг		Ф6	116	0,77	0,77
7	Сталь арматурная класса А-II, кг	1,01	093004	116	15,55	15,55
8	Сталь маркосортная (без обрзчной), кг		093300	116	15,55	15,55
9	Диам. 16, кг		Ф16	116	15,55	15,55
10	Сталь арматурная класса А-III, кг	1,01	093300	116	6,75	6,75
11	Катанка, кг		093400	116	6,75	6,75
12	Диам. 8, кг		Ф8	116	6,75	6,75
13	Итого сортового проката обыкновенного качества, кг		093000	116	24,26	24,26
14	Прокат листовый рядовой, кг		097100	116	6,62	6,62
15	кг		097200			
16			097300			

№ строки	Наименование материала и единица измерения	Коэф. Конт.	Код		Кол. на марку	
			МАТЕРИАЛА	Ед. изм.	скета-Т	скета-Т
1	Итого стали в натуральной массе, кг			116	30,88	30,88
2	В том числе по укрупненному сортамвниту:					
3	Сталь маркосортная, кг		093100			
4			095100	116	5,47	5,47
5	Сталь маркосортная, кг		093300			
6			095300	116	18,53	18,53
7	Катанка, кг		093400	116	6,97	6,97
8	Металлоизделия промышленного назначения					
9	(меткизы)		100000			
10	Проволока стальная низкоуглеродистая периодического профиля, кг	1,02	121400	116	27,89	27,89
11	Вр-I					
12	Итого металлоизделий промышленного назначения					
13	кг			116	27,89	27,89
14	Итого стали, приведенной к стали класса А-I, кг			116	71,40	71,40
15	То же к стали марки Вст 3, кг			116	6,78	6,78

Итого по плану - 1.188.1 - 8.2

Итого по плану - 1.188.1 - 8.2

1.188.1 - 8.2 0.0.00PM

Информация
Исполнитель: НАБИНА
Ген. директор
Рек. гр.: НАБИНА
Бух. экон.: ПИЩЕНКО

Ведомость
РАСХОДА МАТЕРИАЛОВ

ЛенЗНИИЭП

1.188.1 - 8.2 0.0.00PM

ЛенЗНИИЭП

№ ПЕРИОДА	НАИМЕНОВАНИЕ МАТЕРИАЛА И ЕДИНИЦА ИЗМЕРЕНИЯ	КОЭФ. КОЭФ.	КОД		КОД НА МАРКУ	
			МАТЕРИАЛА	ЕД. ИЗМ.	СЕКРЕТА-Т	СЕКРЕТА-Т
1	Всего стали приведен-					
2	ной к классу А-І,					
3	к марке Вст. 3, кг			116	78, 18	78, 18
4	Продукция азсозаготови-					
5	тельной и азсозажно-					
6	-деревобработывающей					
7	промышленности		53 0 0 0 0			
8	Линомаиериалы качесивен-					
9	ные, м ³		53 3 1 0 0	113	0,047	0,047
10	Блоки дверные в сборе					
11	(компактно), м ²		53 6 1 1 0	055	2,78	2,78
12	Паиы древесновоаккистые					
13	полутвердые, м ²		55 3 6 2 1	055	1,17	1,17
14	Расход линомаиериалов					
15	в круглом аесе, м ³			113	0,094	0,094
16	Поршандцементу		573 1 1 0			
17	м 400, кг	1,006	57 3 1 1 2	116	616	616
18	Плишки керамичевские					
19	для полов (мешаажские),					
20	м ²		57 5 2 4 0	055	3,78	3,78
21	Иисуаак, м ²			055	2,08	2,08
22	Резина, м			006	1,80	1,80

И ПЕРИОДА ПОДА И ДАТА ВЗАИМН

И ПЕРИОДА ПОДА И ДАТА ВЗАИМН