

ТИПОВЫЕ СТРОИТЕЛЬНЫЕ КОНСТРУКЦИИ, ИЗДЕЛИЯ И УЗЛЫ

СЕРИЯ 3.900.1-10

КОНСТРУКЦИИ ЖЕЛЕЗОБЕТОННЫЕ ПРЯМОУГОЛЬНЫХ
ЕМКОСТНЫХ СООРУЖЕНИЙ ДЛЯ
ВОДОСНАБЖЕНИЯ И КАНАЛИЗАЦИИ

выпуск 2-1

ПАНЕЛИ СТЕНОВЫЕ КОНСОЛЬНЫЕ С ОПОРНОЙ ПЯТОЙ
СО ШПОНОЧНЫМ СТЫКОМ.

РАБОЧИЕ ЧЕРТЕЖИ

24395-02

ЦЕНА 4-18

ЦЕНТРАЛЬНЫЙ ИНСТИТУТ ТИПОВОГО ПРОЕКТИРОВАНИЯ
ГОССТРОЯ СССР

Москва, А-445, Смольная ул., 22

Сдано в печать V 1991 года

Заказ № 5075 Тираж 1200 экз.

ТИПОВЫЕ СТРОИТЕЛЬНЫЕ КОНСТРУКЦИИ, ИЗДЕЛИЯ И УЗЛЫ

СЕРИЯ 3.900.1-10

КОНСТРУКЦИИ ЖЕЛЕЗОБЕТОННЫЕ ПРЯМОУГОЛЬНЫХ
ЕМКОСТНЫХ СООРУЖЕНИЙ ДЛЯ
ВОДОСНАБЖЕНИЯ И КАНАЛИЗАЦИИ

выпуск 2-1

ПАНЕЛИ СТЕНОВЫЕ КОНСОЛЬНЫЕ С ОПОРНОЙ ПЯТОЙ
СО ШПОНОЧНЫМ СТЫКОМ.
РАБОЧИЕ ЧЕРТЕЖИ.

РАЗРАБОТАНЫ

СОЮЗВОДОКАНАЛИНИПРОЕКТ
ХАРЬКОВСКИЙ ВОДОКАНАЛПРОЕКТ

ГЛ. ИНЖЕНЕР ИНСТИТУТА
НАЧ. ОТДЕЛА

ГЛ. ИНЖЕНЕР ПРОЕКТА
ЦНИИПРОМЗДАНИИ

ЗАМ. ДИРЕКТОРА
НАЧ. ОТДЕЛА

ГЛ. ИНЖЕНЕР ПРОЕКТА

Г. А. БОНДАРЕНКО

В. Е. ШЕЙКО

Т. П. МАЗАЛОВА

В. В. ГРАНЕВ

В. Т. ИЛЬИН

А. П. ЧЕРНОМАЗ

С УЧАСТИЕМ НИИЖБ

ДИРЕКТОР ИНСТИТУТА
И. О. ЗАВ. ЛАБОРАТОРИЕЙ

СТ. НАУЧН. СОТРУДНИК

Л. СЕРЫХ

Ф. А. ИССЕРС

С. И. ДОКУДОВСКИЙ

УТВЕРЖДЕНЫ

ГЛАВНЫМ УПРАВЛЕНИЕМ ОРГАНИЗАЦИИ
ПРОЕКТИРОВАНИЯ ГОССТРОЯ СССР
ПИСЬМО ОТ 29.03.90 № 5/5-289

ВВЕДЕНЫ В ДЕЙСТВИЕ 01.10.90
ИНСТИТУТОМ ХАРЬКОВСКИЙ ВОДОКАНАЛПРОЕКТ
ПРИКАЗ ОТ 22.03.90 № 27

© ЦИТП Госстроя СССР, 1990

24395-02 2

Обозначение документа	Наименование	Стр.
3.900.1-10.2-1-ПЗ	Пояснительная записка	3
-01.00	Панель стеновая ПСП 24	5
-02.00	Панель стеновая ПСП 30	6
-03.00	Панель стеновая ПСП 36	11
-04.00	Панель стеновая ПСП 42	15
-05.00	Панель стеновая ПСП 48	18
-06.00	Панель стеновая ПСП 54	22
-07.00	Панель стеновая ПСП 60	25
-08.00	Панель стеновая ПСП 1. 48	28
-09.00	Панель стеновая ПСП 1. 54	31
-10.00	Узлы I... XIV	34
-11.00	Узлы XV... XXV	40
-РС	Ведомость расхода стали, кг	44

Рис. авт.	Остапенко	<i>OS</i>
Зав. гр.	Макалова	<i>MA</i>
Пл. спец.	Власенко	<i>VL</i>
Н. контр.	Сохальская	<i>SO</i>
Нач. отр.	Шейко	<i>SH</i>

3.900.1-10.2-1

Содержание

Страниц	Лист	Листов
Р	1	1

Госстрой
Совхозмашинпроект
Сибирь-Восток
Водоканалпроект

1. ОБЩАЯ ЧАСТЬ

1.1. Настоящий выпуск содержит рабочие чертёмы сборных железобетонных стеновых панелей консольного типа с опорной пятой и шпалочным стыком, предназначенных для применения в прямоугольных емкостных сооружениях. Выпуск разработан взамен выпуска 10, части 1 серии 3.900-3.

1.2. Марки, присвоенные каждому изделию, состоят из буквенно-цифровых групп, разделенных дефисом (например: ПСПЗБ-К1-Ш1, ПСП1.4В-К12-Ш2).

Первая группа содержит буквы ПСП, что обозначает „панель стеновая с опорной пятой“ и цифрач.

Первая цифра 1 обозначает, что панель повернута к боде граню, обращенной к металлической опалубке, при обратной ориентации цифра 1 отсутствует.

Вторые цифры через точку обозначают высоту панели в дециметрах.

Вторая группа включает букву „К“, обозначающую схему работы панели - „консольная“ и цифры, обозначающие схему нагрузки (однозначные цифры соответствуют рядовым панелям, двузначные - панелям, применяемым в угловых зонах).

Третья группа включает буквы „Ш“, обозначающую тип стыка панелей - „шпалочный“, и цифру:

1 - наличие выпусков арматуры пяты для связи с днищем с обеих сторон по схеме нагрузок „вода-вода“;

2 - наличие выпусков арматуры пяты с одной стороны для связи с днищем, с другой - для монолитки по схеме нагрузок „грунт-вода“ или „воздух-вода“.

При наличии выпусков арматуры пяты с одной стороны по схеме нагрузок „грунт-вода“ или „воздух-вода“ цифровой индекс 1 или 2 отсутствует.

1.3. Схемы нагрузок см. выпуск 0-2 данной серии.

1.4. При применении бетонов пониженной проницаемости к соответствующей марке изделия должно быть добавлено обозначение проницаемости - буква „П“.

2. КОНСТРУКЦИЯ ПАНЕЛЕЙ

2.1. По форме вертикального сечения панели приняты двух типов: прямоугольные - высотой 2,4м и трапециевидные - высотой 3,0... 6,0м, увеличивающиеся по толщине к низу. Ширина панелей всех типов размеров - 2980мм. Боковые грани панелей имеют пазы для образования монолитизируемого стыка.

2.2. Для восприятия в сооружении усилий в горизонтальной плоскости в панелях имеются закладные изделия, соединяемые при монтаже приваркой накладок.

Исполнитель	И.И.И.				
Проверено	Л.И.И.				
Зав. цд.	И.И.И.				
Гл. спец.	В.И.И.				
Н. контр.	С.И.И.				
Начальн.	Ш.И.И.				
3.900.1-10.2-1 - ПЗ					
Пояснительная записка				Страниц	Лист
				Р	1
ГОСТВОД СССР СОЮЗВЕДОКТИВНИИПРОЕКТ УСРЕДНЕОБЩЕОБРАЗОВАТЕЛЬНЫЙ ВОДОКАНАЛПРОЕКТ					

2.3. Армирование панелей принято сварными сетками:
- для консоли основной сеткой на всю высоту панели и дополнительной в нижней зоне;

- для пяты плоскими и гнутыми сетками.

2.4. Для фиксации сеток в проектном положении используются каркасы закладных изделий и специальные фиксирующие каркасы.

2.5. В панелях предусмотрены строповочные петли с подвешивающим кольцом. Кольцо после обработки поверхности изделия необходимо поднять в вертикальное положение, а выемку заделать.

2.6. Защитный слой бетона до арматуры нижних сеток пяты - 30 мм, для остальной арматуры - 20 мм.

2.7. Чертежи арматурных изделий приведены в выпуске 2-2 данной серии.

2.8. В сооружениях хозяйственно-питьевого водоснабжения для достижения гладкой поверхности при изготовлении изделий в заводских условиях производится обработка этих поверхностей валковыми и дисковыми машинами.

2.9. Торцевые поверхности пяты со стороны грани, обращенной внутрь емкости, не подвергаются обработке, поверхности должны быть шероховатыми.

Условные обозначения

В групповых чертежах при необходимости установления границы изображения, общего для всех исполнений, но не имеющего точной привязки к какой-либо общей части изображения, применено изображение согласно рис.1.

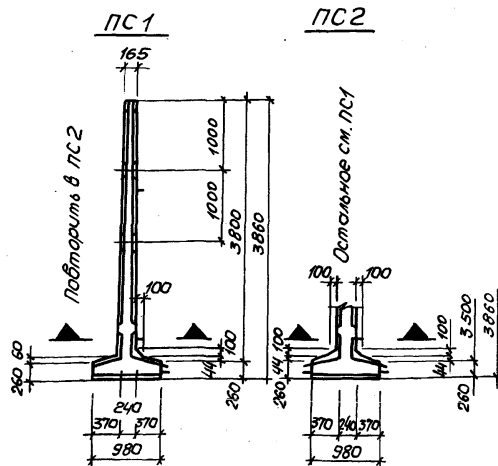


Рис.1

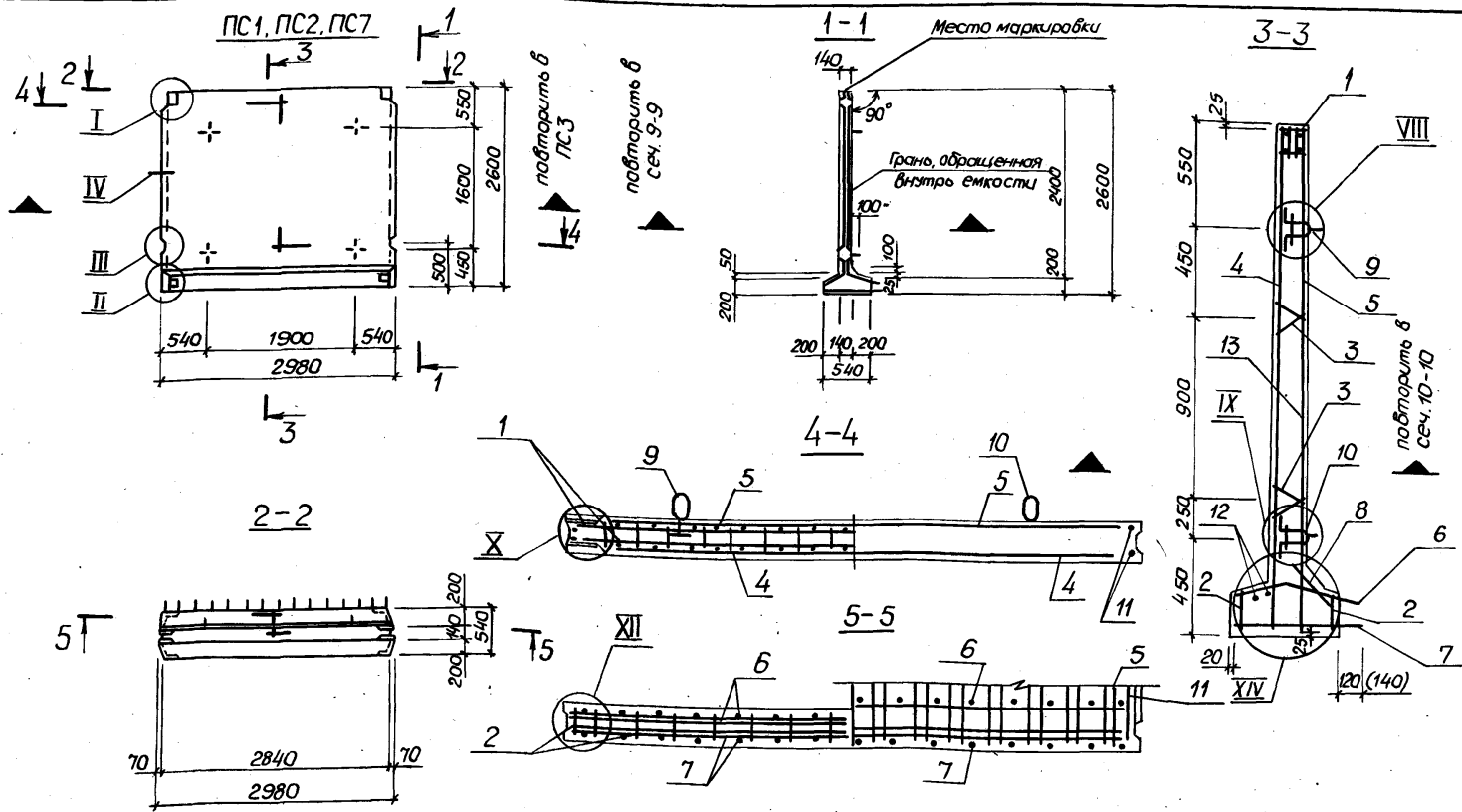
3.900.1-10.2-1

- ПЗ

2

24395-02 5 формат А3

УТВ. ПРОЕКТА ПОДПИСЬ И ПЕЧАТЬ ВОИЗМ. ЛИСТ



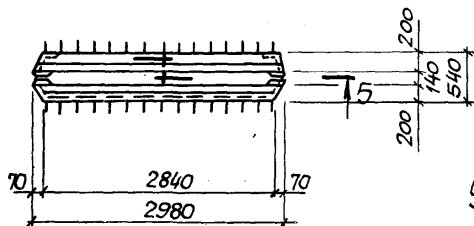
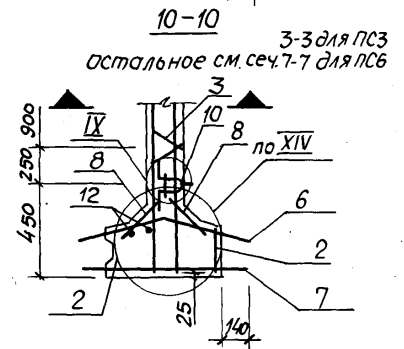
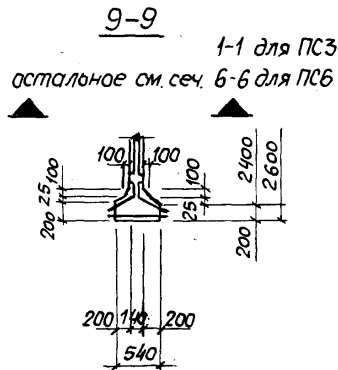
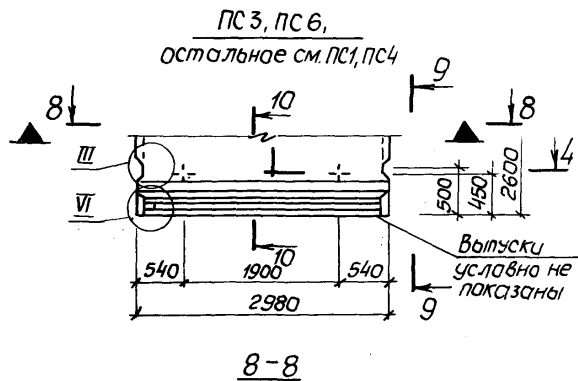
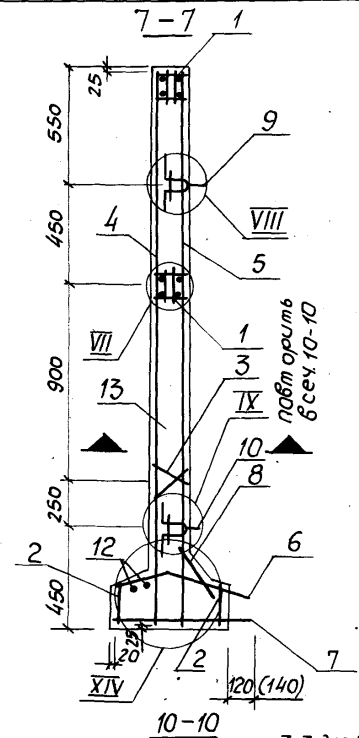
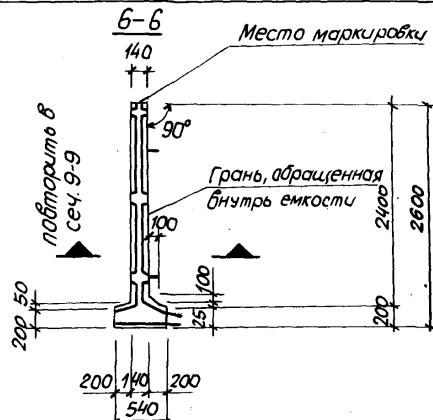
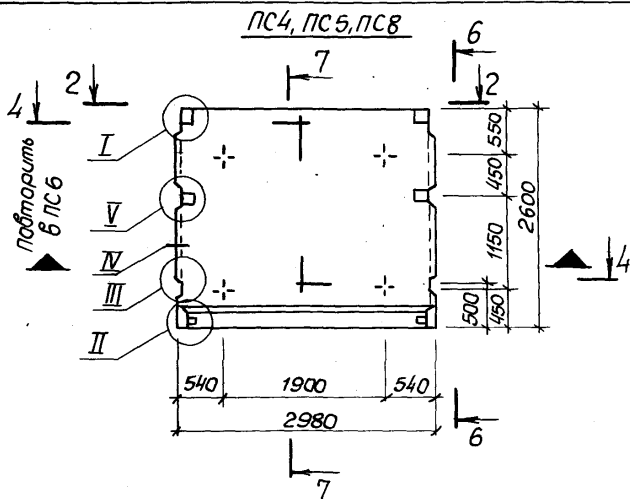
1. Сетки поз.4,5 установить анкерными стержнями к нижнему торцу панели.
2. Каркасы КРЧ закладные изделия МН привязать к сеткам.
3. При установке строповочных петель допускается перерезать поперечный стержень сетки.
4. Спецификацию см. лист 3.
5. Размеры в скобках для панелей ПСП7 и ПСП8.

Разработ.	Остапенко	И.И.
Пров.	Лыгин	И.И.
Зав.гр.	Мозилова	И.И.
Ин. спец.	Власенко	И.И.
Ин. контр.	Колольская	И.И.
Нач. отд.	Шелко	И.И.

3.900.1-10.2-1-01.00

Панель стеновая.
ПСП24

Стадия	Лист	Листов
Р	1	3
Госстрой СССР ОКОВОДОКАНАЛИПРОЕКТ УЛ. РЫБКОВСКАЯ ВОДОКАНАЛПРОЕКТ		



Узлы см. докум. 10.00

3.900.1-10.2-1 - 01.00

Лист
2

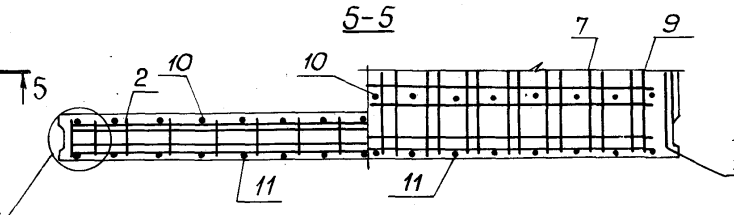
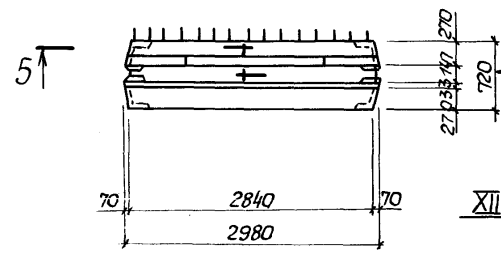
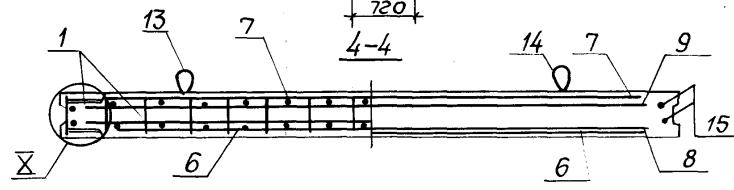
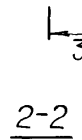
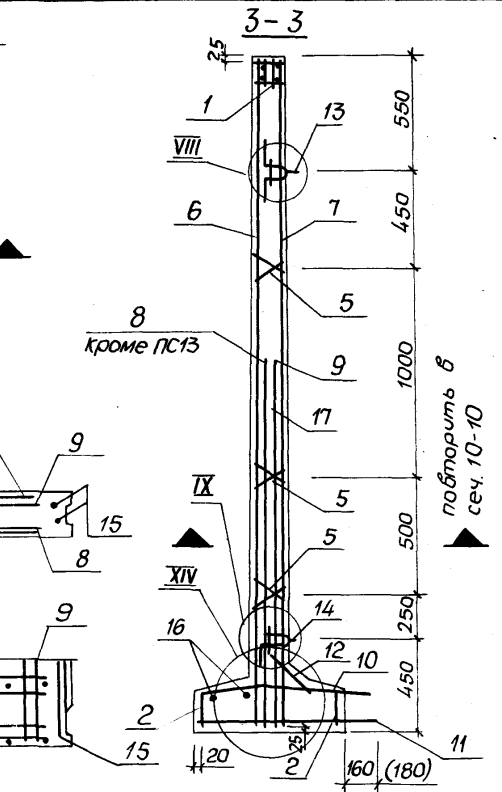
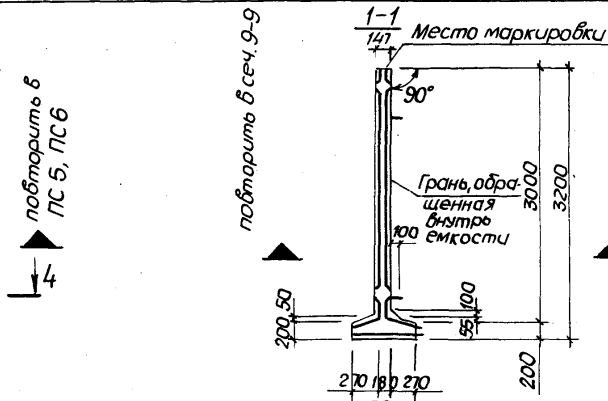
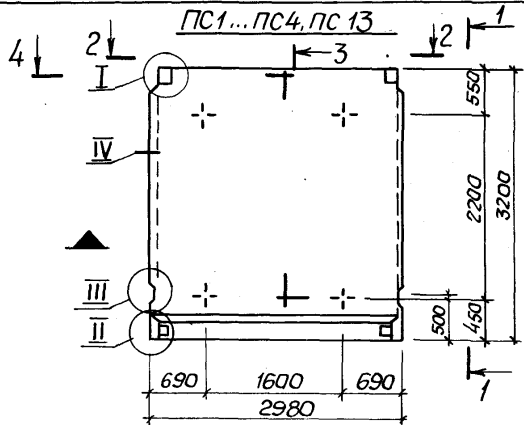
24395-02 7 формат А3

Днев. №проект. Подпись и дата Взам. №инв. №

поз.	Наименование	Кол. на панель ПС											Обозначение документа				
		1	2	3	4	5	6	7	8								
1	Изделие закладное МН1	1	1	1	2	2	2	1	2								3.900.1-10.2.2-01.00
2	МН11	2	2	2	2	2	2	2	2								-02.00
3	Каркас КР1	4	4	4	2	2	2	4	2								-00.01
4	Сетка С1	1			1												-00.04
	С3		1			1											
	С2			1			1										
	С2а							1	1								-00.05
5	С1	1	1		1	1											-00.04
	С2			1				1	1	1							
6	С101	1	1		1	1											-00.09
	С111			1			1										-00.10
	С171							1	1								-00.09
7	С131	1	1		1	1											-00.12
	С151			1			1										-00.13
	С143							1	1								-00.12
8	С62	1	1	2	1	1	2	1	1								-00.08
9	Изделие закладное МН15	2	2	2	2	2	2	2	2								-00.17
10	МН22	2	2	2	2	2	2	2	2								
11	Ф8А-III, ρ=2850; 1,01кг	4	4	4	4	4	4	4	4								
12	Ф6А-I, ρ=2850; 0,63кг	2	2	2	2	2	2	2	2								без черт.
13	Бетон класса В15, W6, м³	1,35	1,35	1,36	1,35	1,35	1,36	1,35	1,35								без черт.
	Масса панели, Т	3,38	3,38	3,38	3,38	3,38	3,38	3,38	3,38								
		ПС124-К1-Ш	ПС124-К2-Ш	ПС124-К1ШУ	ПС124-К1ШУ	ПС124-К2-Ш	ПС124-К1ШУ	ПС124-К5-Ш	ПС124-К15-Ш								

1. Технические условия см. 3.900.1-10.2-10.
 2. Арматура классов А-I и А-III по ГОСТ 5781-82*.

24.395-02 8

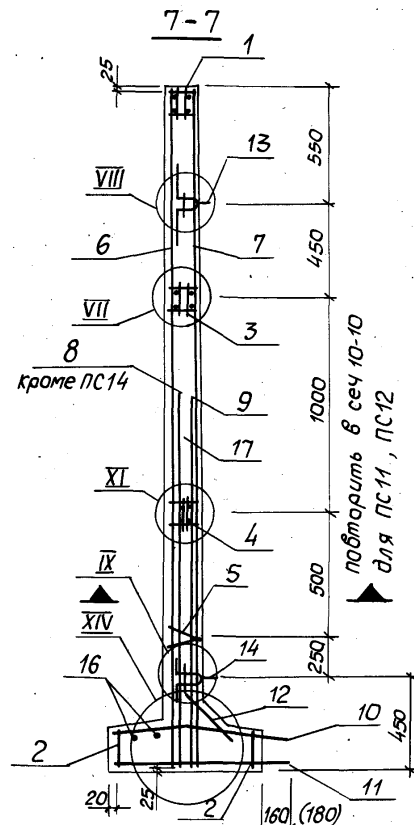
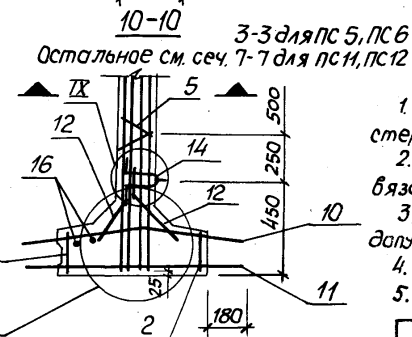
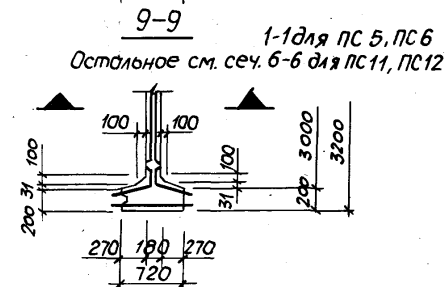
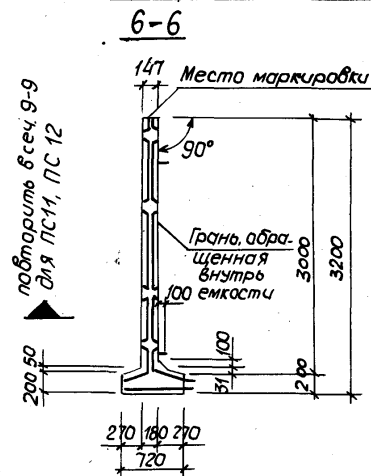
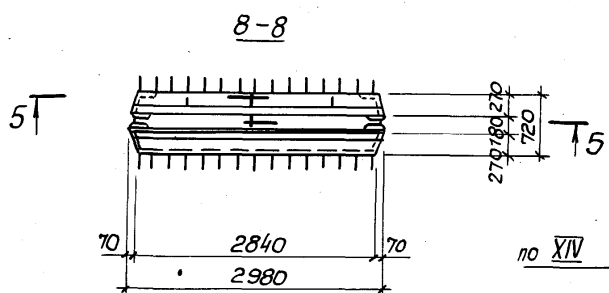
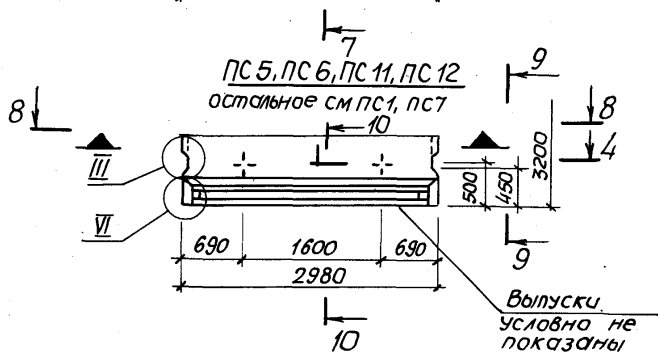
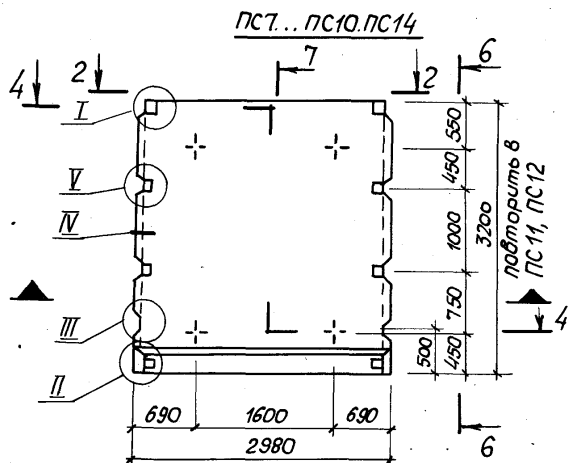


Спецификация см. лист 3

Разраб.	Остапенко	И.И.
Пров.	Лыгин	И.И.
Зав. зр.	Мазлова	И.И.
П. спец.	Власенко	И.И.
И. контр.	Сакольская	И.И.
И. уч. отб.	Шелко	И.И.

3.900.1-10.2-1-02.00		
Панель стеновая	Стадия	Лист
ПС П 30	Р	1
	Лист	3
ГОССТРОИ СССР СОЮЗПРОЕКТАНИИПРОЕКТ ХАРЬКОВСКИЙ ВОДОКАНАЛПРОЕК?		

Цифры в скобках - дополнительные данные в соответствии с АР



1. Сетки поз. 6...9 установить анкерными стержнями к нижнему торцу панели.
2. Каркасы Кр и закладные изделия МН привязать к сеткам.
3. При установке строповачных петель допускается перерезать поперечный стержень сетки.
4. Размеры в скобках для панелей ПС13 и ПС14
5. Узлы см. докум. 10.00.

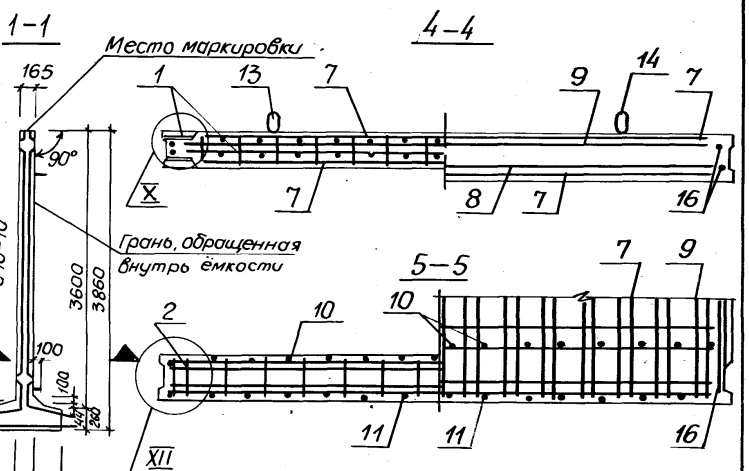
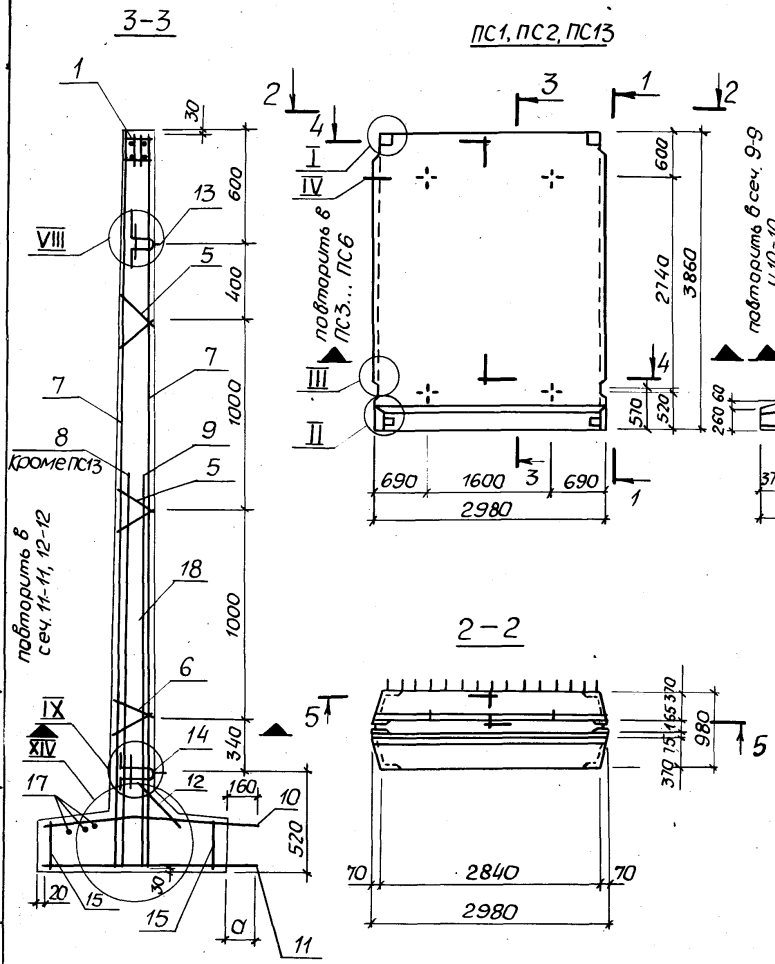
3.900.1-10.2-1 -02.00

№ п/п	Наименование	Кол. на панель ПС														Обозначение документа
		1	2	3	4	5	6	7	8	9	10	11	12	13	14	
1	Удешле закладное МН10	1	1	1	1	1	1	1	1	1	1	1	1	1	3.900.1-10.2-201.00	
2	МН11	2	2	2	2	2	2	2	2	2	2	2	2	2	-02.00	
3	МН29							1	1	1	1	1	1	1	-03.00	
4	МН30							1	1	1	1	1	1	1		
5	Каркас КР2	6	6	6	6	6	6	2	2	2	2	2	2	6	-00.04	
6	Сетка С11	1	1	1		1		1	1	1		1			-0006	
	С12				1		1	1	1		1					
7	С11	1	1			1		1	1		1		1	1		
	С12			1	1		1	1			1					
8	С21	1			1	1				1	1		1	1	-0007	
	С25		1		1											
	С24			1												
	С23					1	1									
	С21 ^а							1								
	С25 ^а								1							
	С24 ^а									1	1					
	С23 ^а									1						
9	С22	1	1	1	1						1	1				
	С23					1	1						1			
	С22 ^а							1	1	1	1					
	С23 ^а											1	1			
10	С102	1	1	1	1			1	1	1	1		1	1	-00.09	
	С112					1	1					1	1		-00.10	
	С172													1	-00.09	
11	С132	1		1				1		1				1	-00.12	
	С135		1							1						
	С139								1							
	С152				1						1					
	С144					1	1					1	1		-00.13	
12	С62	1	1	1	1	2	2	1	1	1	1	2	2	1	-00.12	
13	Удешле закладное МН16	2	2	2	2	2	2	2	2	2	2	2	2	2	-00.08	
14	МН23	2	2	2	2	2	2	2	2	2	2	2	2	2	-00.17	
15	ФЮА-III, $\rho=3180$; 2,0 кг	4	4	4	4	4	4	4	4	4	4	4	4	4	без четт.	
16	Ф8А-I, $\rho=2850$; 1,13 кг	2	2	2	2	2	2	2	2	2	2	2	2	2	без четт.	
17	Бетон класса В15, W6, М3	1,91	1,91	1,91	1,91	1,92	1,92	1,91	1,91	1,91	1,91	1,92	1,92	1,91		
	Масса панели, т	4,78	4,78	4,78	4,78	4,78	4,78	4,78	4,78	4,78	4,78	4,78	4,78	4,78		
	ПС130-К1-Ш															
	ПС130-К2-Ш															
	ПС130-К3-Ш															
	ПС130-К4-Ш															
	ПС130-К5-Ш															
	ПС130-К6-Ш															
	ПС130-К7-Ш															
	ПС130-К8-Ш															
	ПС130-К9-Ш															
	ПС130-К10-Ш															
	ПС130-К11-Ш															
	ПС130-К12-Ш															
	ПС130-К13-Ш															
	ПС130-К14-Ш															
	ПС130-К15-Ш															
	ПС130-К15-Ш															

1 Технические условия см. 3.900.1-10.2-10
 2 Арматура: классов А-I и А-III по ГОСТ 5781-82*

3.900.1-10.2-1-02.00

Лист 3



1. Сетки поз. 7...9 установить анкерующими стержнями к нижнему торцу панели.
2. Каркас КРи закладные изделия МН привязать к сеткам.
3. При установке строповочных петель допускается перерезать поперечный стержень сетки.
4. Спецификация см. лист 3, 4.
5. Узлы см. докум. 10.00.

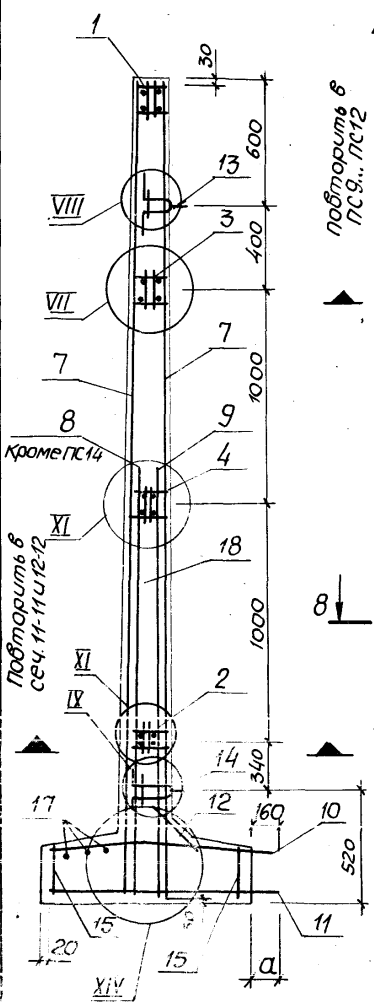
Разработ	Опозначено	Исполн	3.900.1-10.2-1-03.00	Страна	Лист	Листов
Пров	Логин			Р	1	4
Зав. зр	Мазанова			Госстрой СССР		
Гл. спец.	Висоженко			СНОВАСТАНПРОЕКТ		
Н.контр.	Сидальская			ХАРКОВСКИЙ ВОДОКОННАПРОЕКТ		
Нач. отд.	Шейко		ВОДОКОННАПРОЕКТ			

7-7

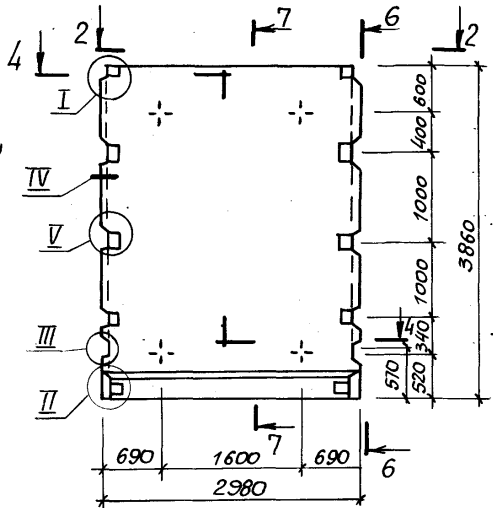
ПС 7, ПСВ, ПС14

6-6

11-11

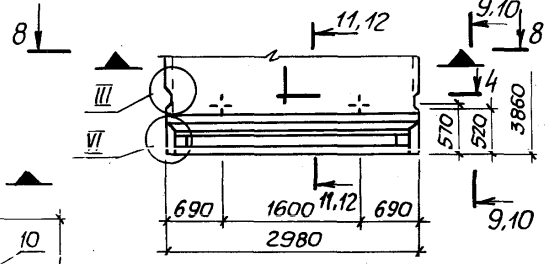


Повторить в ПС9, ПС12

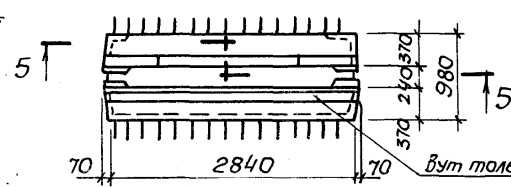


ПС3... ПС6, ПС9... ПС12

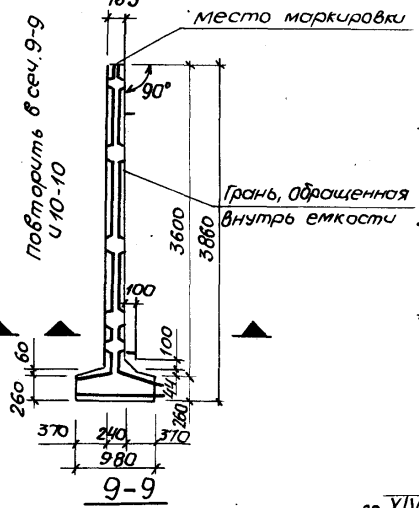
Остальное см ПС1, ПС7



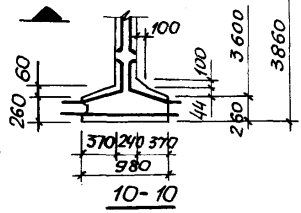
8-8



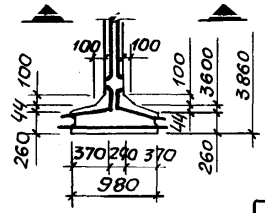
внут только для ПС3, ПС4, ПС9, ПС10



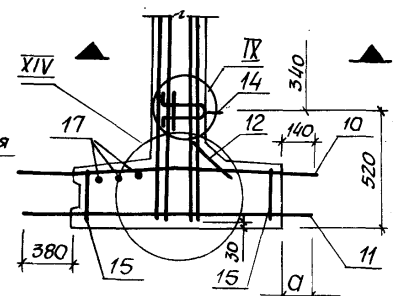
Остальное см. сеч. 1-1 для ПС5, ПС6 и сеч. 6-6 для ПС11, ПС12



Остальное см. сеч. 1-1 для ПС3, ПС4 и сеч. 6-6 для ПС9, ПС10

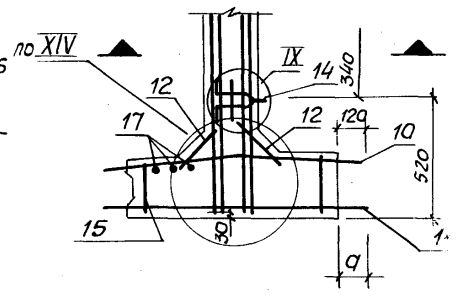


Остальное см. сеч. 3-3 для ПС5, ПС6 сеч. 7-7 для ПС11, ПС12



12-12

Остальное см. сеч. 3-3 для ПС3, ПС4 сеч. 7-7 для ПС9, ПС10



Остальное см. сеч. 1-1 для ПС3, ПС4 и сеч. 6-6 для ПС9, ПС10

Уч. №301. Изготовить и сдать в срок 1967г.

№	Наименование	Кол. на панель ПС														Обозначение документа
		1	2	3	4	5	6	7	8	9	10	11	12	13	14	
1	Изделие закладное МН2	1	1	1	1	1	1									3.900.1-10.2-2-0100
	МН2а							1	1	1	1	1	1	1		
2	МН32а							1	1	1	1	1	1	1	-03.00	
3	МН31							1	1	1	1	1	1	1		
4	МН32							1	1	1	1	1	1	1		
5	Каркас КР3	4	4	4	4	4	4							4	-00.01	
6	КР4	2	2	2	2	2	2							2		
7	Сетка С13	2	2	2	2	2	2	2	2	2	2	2	2	2	-00.06	
8	С26	1													-00.07	
	С28		1													
	С30			1												
	С31				1											
	С32					1										
	С33						1									
	С26а							1								
	С28а								1							
	С30а									1						
	С31а										1					
	С32а											1				
	С33а												1			
	9	С27	1				1									
		С29		1				1								
С30				1												
С31					1									1		
С27а								1				1				
С29а									1				1			
С30а										1						
С31а											1			1		
10	С103	1	1					1	1						-00.09	
	С113			1	1					1	1				-00.10	
	С121					1	1					1	1		-00.11	
	С173												1	1	-00.09	
	С133	1						1							-00.12	
11	С136		1						1							
	С153			1	1					1	1				-00.13	
	С145												1	1	-00.12	
	С161					1						1			-00.14	
	С163						1						1			
	С61	1	1	2	2	1	1	1	1	2	2	1	1	1	-00.08	

24395-02 14

№ п/п	Наименование	Кол. на панель ПС														Обозначение документа
		1	2	3	4	5	6	7	8	9	10	11	12	13	14	
	Сетка А-I, $\rho=3840$; 2,4 кг	2	2	2	2	2	2	2	2	2	2	2	2	2	2	-00.17
14	МН24	2	2	2	2	2	2	2	2	2	2	2	2	2	2	
15	МН12	2	2	2	2	2	2	2	2	2	2	2	2	2	2	-02.00
16	ФЮА-II, $\rho=3840$; 2,4 кг	4	4	4	4	4	4	4	4	4	4	4	4	4	4	без черт.
17	Ф8А-I, $\rho=2810$; 1,1 кг	3	3	3	3	3	3	3	3	3	3	3	3	3	3	без черт.
	Размер в мм, а	160	160	120	140	140	160	160	160	120	140	140	160	120	120	
18	Бетон класса В15, W6, M3	3,04	3,04	3,05	3,05	3,04	3,04	3,04	3,04	3,05	3,05	3,04	3,04	3,04	3,04	
	Масса панели, Т	7,57	7,57	7,58	7,58	7,57	7,57	7,57	7,57	7,58	7,58	7,57	7,57	7,57	7,57	
		ПСП36-К1-Ш	ПСП36-К3-Ш	ПСП36-К1-Ш	ПСП36-К3-Ш	ПСП36-К2-Ш2	ПСП36-К4-Ш2	ПСП36-К1-Ш	ПСП36-К1-Ш	ПСП36-К6-Ш	ПСП36-К11-Ш	ПСП36-К13-Ш	ПСП36-К14-Ш2	ПСП36-К15-Ш	ПСП36-К15-Ш	

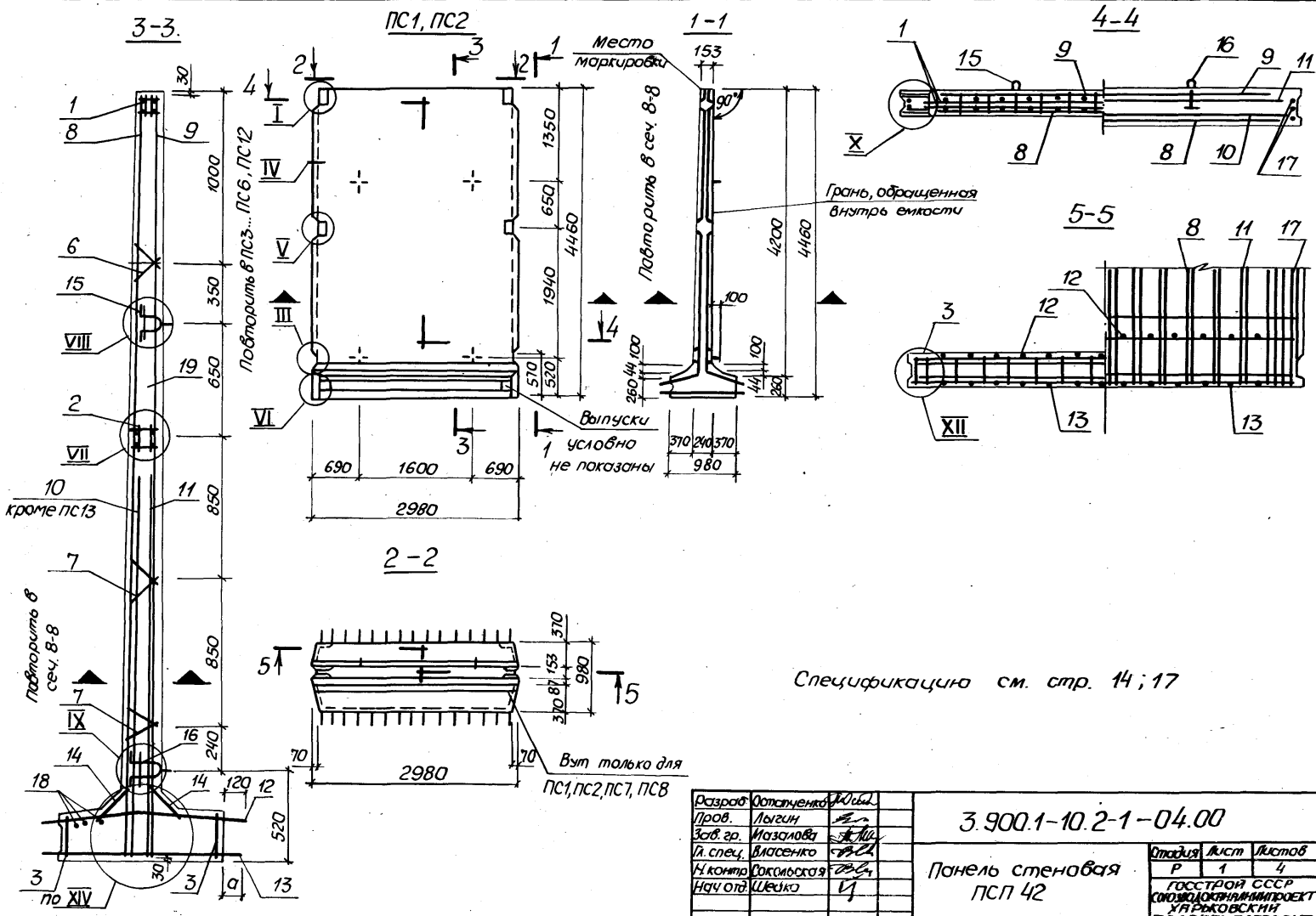
1. Технические условия см. 3.900.1-10.2-10
2. Арматура классов А-I и А-II по ГОСТ 5781-82*

3.900.1-10.2-1 03.00 Лист 4

№ п/п	Наименование	Кол. на панель ПС														Обозначение документа
		1	2	3	4	5	6	7	8	9	10	11	12	13	14	
14	Сетка СБ1	2	2	1	1	1	1	2	2	1	1	1	1	1	1	3.900.1-10.2-2 00.08
15	Узделие закладное МН18	2	2	2	2	2	2	2	2	2	2	2	2	2	2	
16	МН25	2	2	2	2	2	2	2	2	2	2	2	2	2	2	-00.17
17	ФЮА-III, $\rho=4440$; 2,75 кг	4	4	4	4	4	4	4	4	4	4	4	4	4	4	без черт.
18	ФЮА-I, $\rho=2850$; 1,75 кг	3	3	3	3	3	3	3	3	3	3	3	3	3	3	без черт.
	Размер в мм, а	140	180	180	180	180	180	140	180	180	180	180	180	120	120	
19	Бетон класса В15, W6, M3	3,27	3,27	3,26	3,26	3,26	3,26	3,27	3,27	3,26	3,26	3,26	3,26	3,26	3,26	
	Масса панели, Т	8,15	8,15	8,15	8,15	8,15	8,15	8,15	8,15	8,15	8,15	8,15	8,15	8,15	8,15	
		ПСП42-К1-Ш	ПСП42-К3-Ш	ПСП42-К1-Ш2	ПСП42-К2-Ш2	ПСП42-К3-Ш2	ПСП42-К4-Ш2	ПСП42-К11-Ш	ПСП42-К13-Ш	ПСП42-К14-Ш2	ПСП42-К13-Ш2	ПСП42-К14-Ш2	ПСП42-К15-Ш2	ПСП42-К15-Ш2		

1. Технические условия см. 3.900.1-10.2-10
2. Арматура: классов А-I и А-II по ГОСТ 5781-82*

3.900.1-10.2-1 - 04.00 Лист 4



Спецификация см. стр. 14; 17

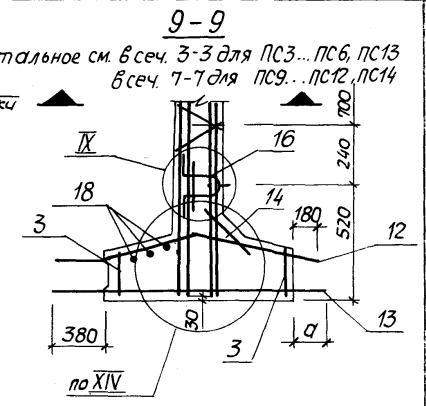
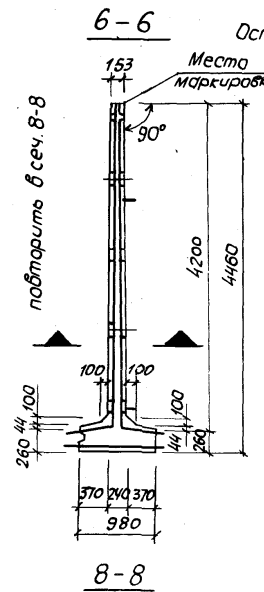
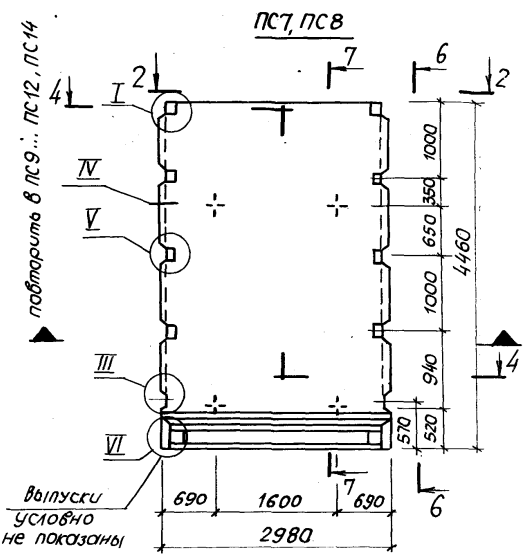
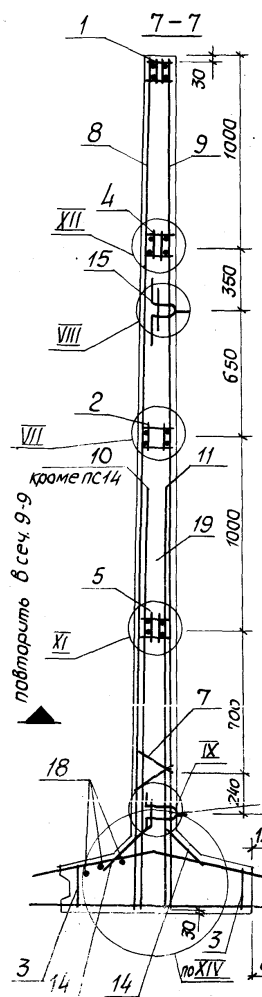
Автор	Отпеченков	Ильин
Пров.	Логин	Ильин
Зав. гр.	Мазолов	Ильин
Ил. спец.	Власенко	Ильин
Ил. контр.	Соломонова	Ильин
Ил. ч. от.	Щерба	Ильин

3.900.1-10.2-1-04.00

Панель стеновая
ПСП 42

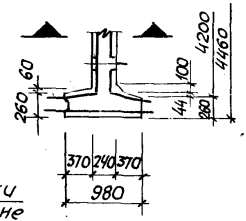
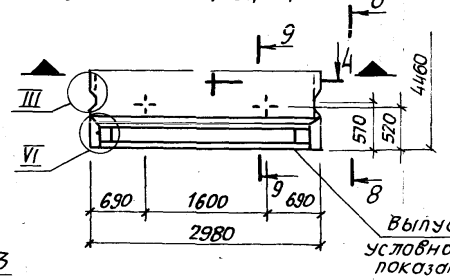
Статус	Лист	Листов
Р	1	4

ГОСТРОЙ СССР
КОЛОДЦОВНИИМПРОЕКТ
УЛЬЯНОВСКИЙ
ВОДОКАНПРОЕКТ



ПСЗ... ПС6, ПС9... ПС12, ПС13, ПС14
 Остальное см. ПС1, ПС7

Остальное см. в сеч. 1-1 для ПСЗ... ПС6, ПС13
 в сеч. 6-6 для ПС9... ПС12, ПС14



1. Сетки поз. В... 11 установить анкерными стержнями к нижнему торцу панели.
2. Каргасы КР и закладные изделия МН привязать к сеткам.
3. При установке строповочных петель допускается перерезать поперечный стержень сетки.
4. Узлы см. док. 10.00.

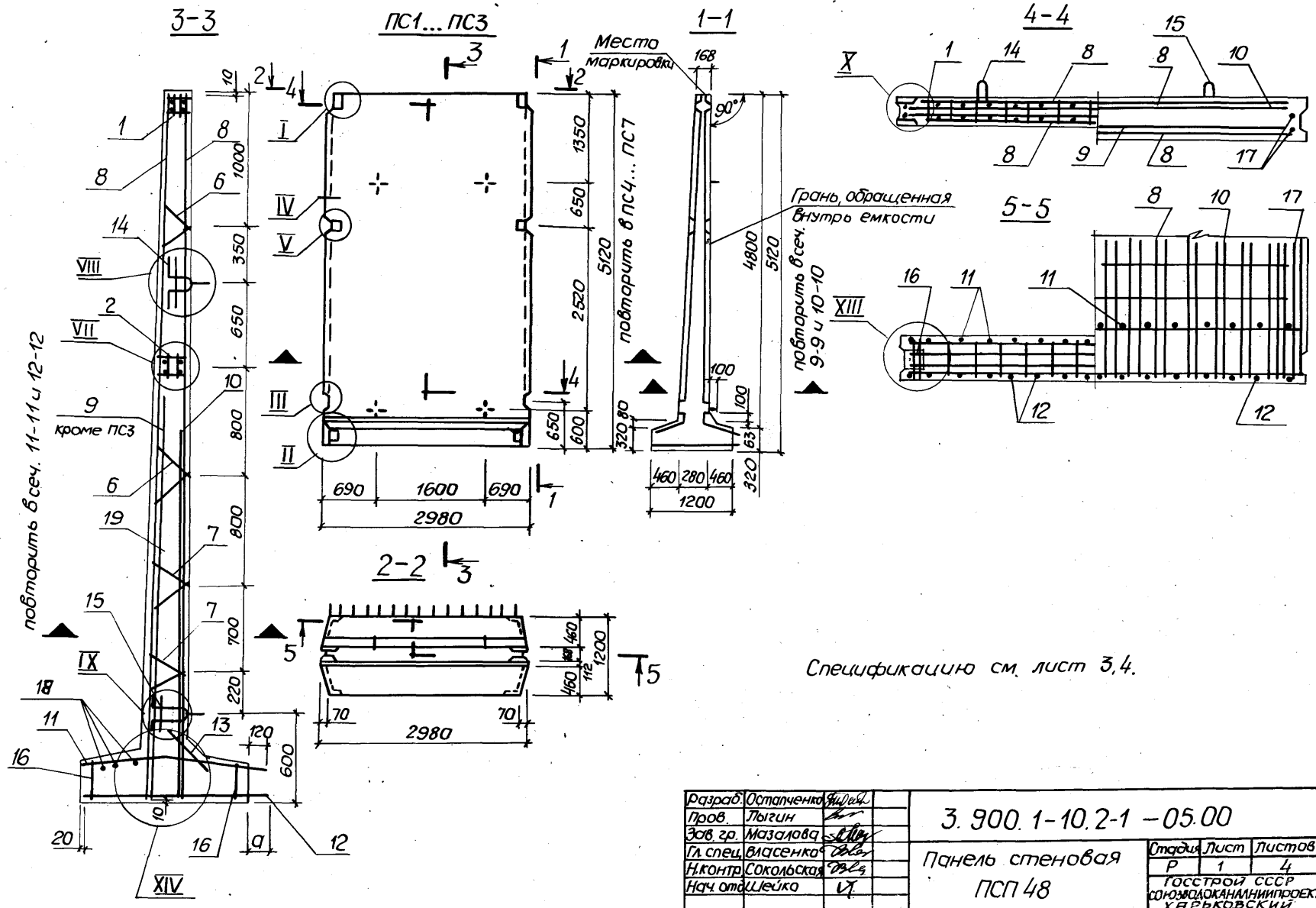
3.900.1-10.2-1 -04.00

№поз	Наименование	Кол. на панель ПС														Обозначение документа
		1	2	3	4	5	6	7	8	9	10	11	12	13	14	
1	Изделие закладное МНЗ	1	1	1	1	1	1							1	3.900.1-10.2-2-01.00	
	МНЗ ^а							1	1	1	1	1	1	1		
2	МН7	1	1	1	1	1	1						1	-02.00		
	МН7 ^а							1	1	1	1	1	1			
3	МН12	2	2	2	2	2	2	2	2	2	2	2	2	-03.00		
4	МН33							1	1	1	1	1	1			
5	МН34							1	1	1	1	1	1	-00.01		
6	Коркас КР2	2	2	2	2	2	2						2			
7	КР3	4	4	4	4	4	4	2	2	2	2	2	4	2	-00.06	
8	Сетка С14	1	1	1	1	1	1	1	1	1	1	1	1			
	С15						1					1		-00.07		
9	С14	1	1	1	1	1	1	1	1	1	1	1	1			
10	С37	1												-00.07		
	С39		1													
	С34			1												
	С41				1											
	С35					1										
	С40						1									
	С37 ^а							1								
	С39 ^а								1							
	С34 ^а									1						
	С41 ^а										1					
	С35 ^а											1				
	С40 ^а												1			
11	С37	1													-00.10	
	С39		1										1			
	С36			1	1											
	С38					1	1									
	С37 ^а							1								
	С39 ^а								1				1			
	С36 ^а									1	1					
	С38 ^а										1	1				
12	С114	1	1					1	1					-00.11		
	С122			1	1	1	1			1	1	1	1			
	С124												1		1	
13	С154	1	1					1	1					-00.14		
	С162			1						1						
	С165				1	1	1				1	1	1			
	С166												1		1	

24395-02 18

3.900.1-10.2-1-04.00

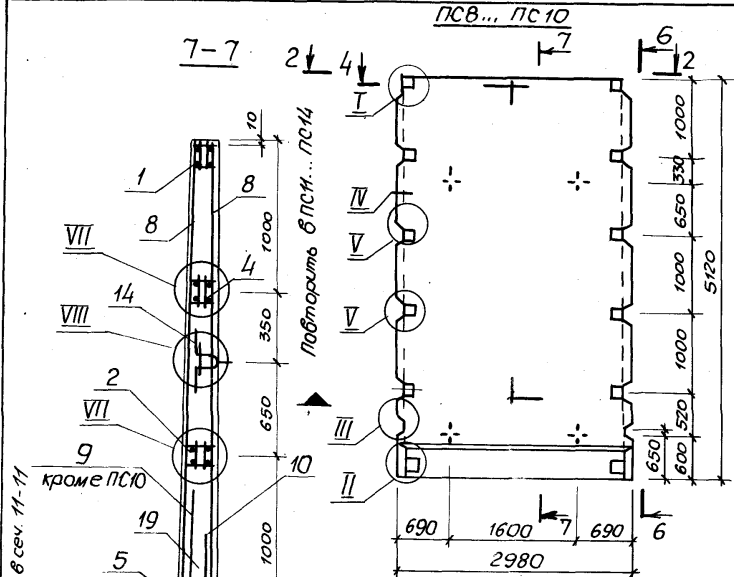
ИМСТ
3



Спецификацию см. лист 3,4.

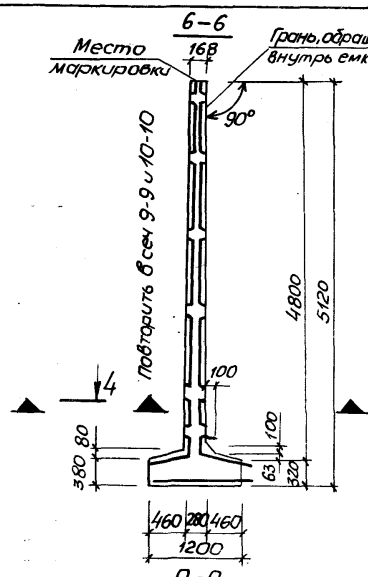
Разраб.	Остапенко	Иванов
Пров.	Лыгин	Иванов
Экз. гр.	Мазалова	Иванов
Гл. спец.	Власенко	Иванов
Н.контр.	Сокольская	Иванов
Нач. отд.	Шейко	Иванов

3. 900. 1-10.2-1 - 05.00		
Панель стеновая ПСП 48		
Стадия	Лист	Листов
Р	1	4
Госстрой СССР СОЮЗДОКАНАЛИПРОЕКТ ХАРЬКОВСКИЙ ВОДОКАНАЛПРОЕКТ		

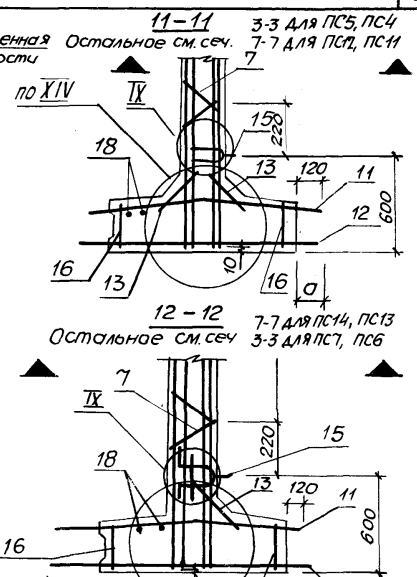


повторить в сеч. 11-11 и 12-12
кроме ПС10

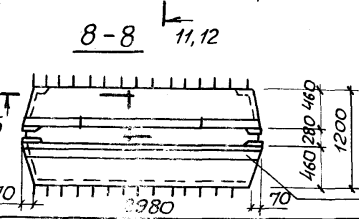
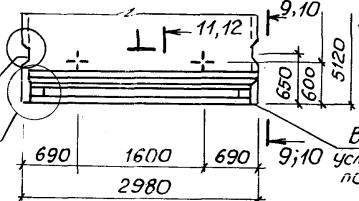
ПС4... ПС7; ПС11... ПС14
Остальное см. ПС1, ПС8



Остальное см. сеч. 1-1 для ПС4, ПС5 и сеч. 6-6 для ПС11, ПС12



1. Сетки поз. 8...10 установить анкерующими стержнями к нижнему торцу панели.
2. Каркас КР и закладные изделия МН привязать к сеткам.
3. При установке стропобочной пелеть допускается перерезать поперечный стержень сетки.
4. Узлы см. докум. 10.00.



Вут только для ПС4, ПС5, ПС11, ПС12

3.900.1-10.2-1 - 05.00

№03	Наименование	Кол. на панель ПС														Обозначение документа
		1	2	3	4	5	6	7	8	9	10	11	12	13	14	
1	Изделие закладное МН4	1	1	1	1	1	1	1								3.900.1-10.2-2-01.00
	МН4ч								1	1	1	1	1	1		
2	МН8	1	1	1	1	1	1	1								
	МН8ч								1	1	1	1	1	1	-03.00	
3	МН36ч								1	1	1	1	1	1		
4	МН35								1	1	1	1	1	1		
5	МН36								1	1	1	1	1	1	-00.01	
6	Каркас КР3	4	4	4	4	4	4	4								
7	КР4	4	4	4	4	4	4	4	2	2	2	2	2	2		
8	Сетка С16	2	2	2	2	2	2	2	2	2	2	2	2	2	-00.06	
9	С42	1													-00.07	
	С43		1													
	С48				1											
	С49					1										
	С45						1									
	С47							1								
	С42ч								1							
	С43ч									1						
	С48ч										1					
	С49ч											1				
	С45ч												1			
	С47ч													1		
10	С44	1				1										
	С46		1				1									
	С49			1		1										
	С48				1											
	С44ч							1					1			
	С46ч								1					1		
	С49ч									1		1				
	С48ч										1					
11	С105	1	1					1	1						-00.09	
	С107			1						1						
	С115				1	1					1	1			-00.10	
	С123					1	1						1	1	-00.11	
12	С137	1						1							-00.12	
	С140		1						1							
	С134			1						1						
	С155				1	1					1	1			-00.13	
	С164					1	1						1	1	-00.14	
13	С61	1	1	1	2	2	1	1	1	1	1	2	2	1	1	-00.08

3.900.1-10.2-1-05.00

ИМСТ

3

№п/п	Наименование	Кол. на панель ПС														Обозначение документа
		1	2	3	4	5	6	7	8	9	10	11	12	13	14	
14	Узделие закладное МН19	2	2	2	2	2	2	2	2	2	2	2	2	2	2	3.900.1-10.2-2-00.17
15	Узделие закладное МН26	2	2	2	2	2	2	2	2	2	2	2	2	2	2	
16	МН12 ^а	2	2	2	2	2	2	2	2	2	2	2	2	2	2	-02.00
17	ФЮАШ, ρ=5100 ; 3,15кг	4	4	4	4	4	4	4	4	4	4	4	4	4	4	без черт.
18	ФЧА-I, ρ=2850 ; 3,4 кг	3	3	3	3	3	3	3	3	3	3	3	3	3	3	без черт.
	Размер в мм , а	140	160	120	160	160	160	140	160	120	160	160	160	160		
19	Бетон класса В15W6, м ³	4,41	4,41	4,41	4,42	4,42	4,41	4,41	4,41	4,41	4,42	4,42	4,41	4,41		
	Масса панели, т	11,02	11,02	11,02	11,02	11,02	11,02	11,02	11,02	11,02	11,02	11,02	11,02	11,02	11,02	
		ПСПУ8-К1-Ш	ПСПУ8-К3-Ш	ПСПУ8-К5-Ш	ПСПУ8-К2-Ш1	ПСПУ8-К4-Ш1	ПСПУ8-К2-Ш2	ПСПУ8-К4-Ш2	ПСПУ8-К11-Ш	ПСПУ8-К15-Ш	ПСПУ8-К15-Ш	ПСПУ8-К12-Ш1	ПСПУ8-К14-Ш1	ПСПУ8-К12-Ш2	ПСПУ8-К14-Ш2	

1. Технические условия см. 3.900.1-10.2-10

2. Арматура : классы А-I и А-III по ГОСТ 5781-82*

3.900.1-10.2-1 05.00 Лист 4

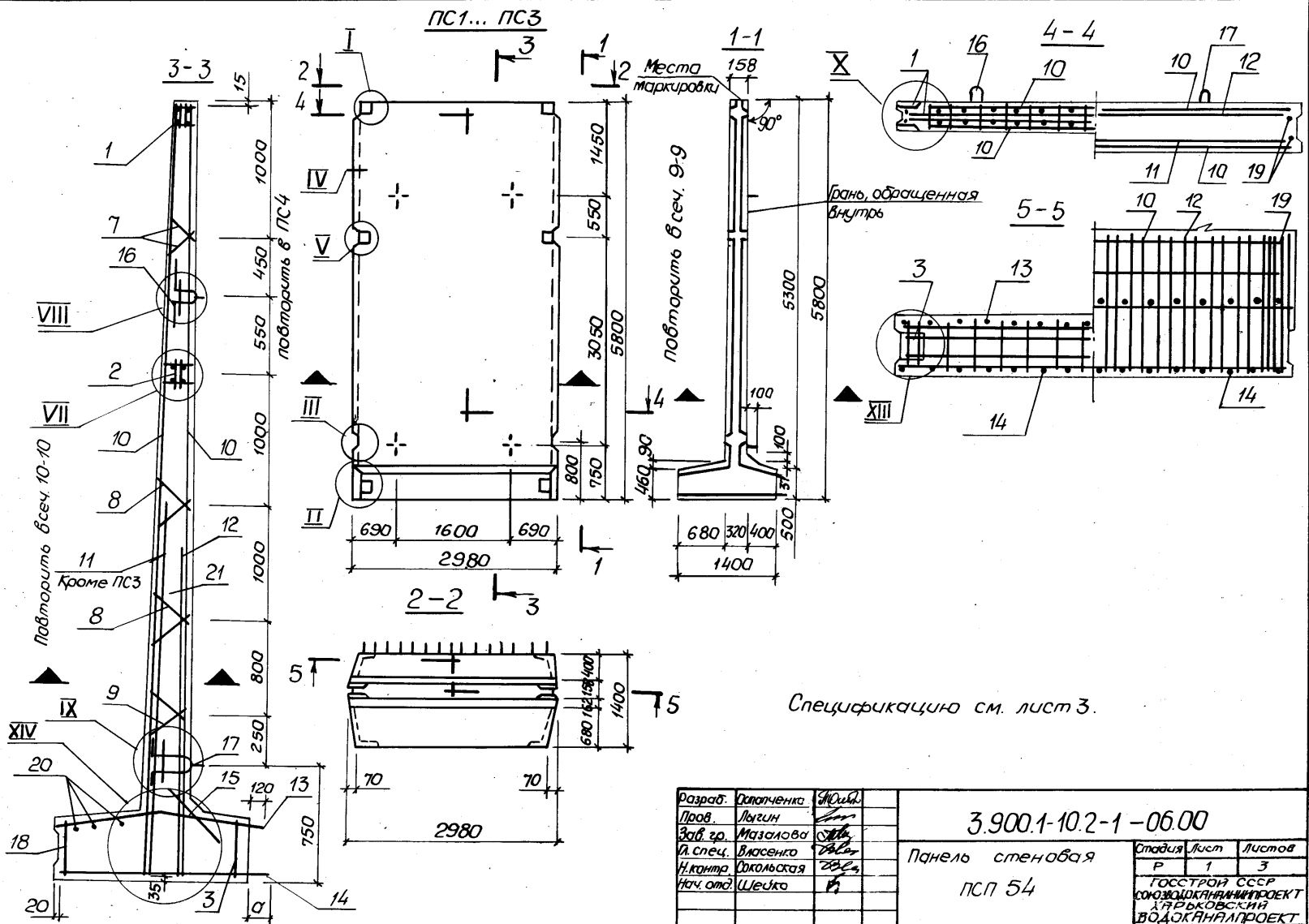
№п/п	Наименование	Кол. на панель ПС														Обозначение документа
		1	2	3	4	5	6	7	8	9	10	11	12	13	14	
14	Узделие закладное МН19	2	2	2	2	2	2	2	2	2	2	2	2	2	2	3.900.1-10.2-2-00.17
15	Узделие закладное МН26	2	2	2	2	2	2	2	2	2	2	2	2	2	2	
16	МН12 ^а	2	2	2	2	2	2	2	2	2	2	2	2	2	2	-02.00
17	ФЮАШ, ρ=5100 ; 3,15кг	4	4	4	4	4	4	4	4	4	4	4	4	4	4	без черт.
18	ФЧА-I, ρ=2850 ; 3,4 кг	3	3	3	3	3	3	3	3	3	3	3	3	3	3	без черт.
	Размер в мм , а	140	160	120	160	160	160	140	160	120	160	160	160	160		
19	Бетон класса В15W6, м ³	4,41	4,41	4,41	4,42	4,42	4,41	4,41	4,41	4,41	4,42	4,42	4,41	4,41		
	Масса панели, т	11,02	11,02	11,02	11,02	11,02	11,02	11,02	11,02	11,02	11,02	11,02	11,02	11,02	11,02	
		ПСП11У8-К3-Ш	ПСП11У8-К5-Ш	ПСП11У8-К2-Ш1	ПСП11У8-К4-Ш1	ПСП11У8-К2-Ш2	ПСП11У8-К4-Ш2	ПСП11У8-К11-Ш	ПСП11У8-К15-Ш	ПСП11У8-К15-Ш	ПСП11У8-К12-Ш1	ПСП11У8-К14-Ш1	ПСП11У8-К12-Ш2	ПСП11У8-К14-Ш2		

1. Технические условия см. 3.900.1-10.2-10

2. Арматура : классы А-I и А-III по ГОСТ 5781-82*

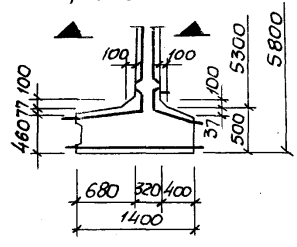
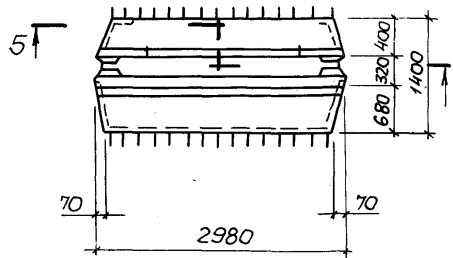
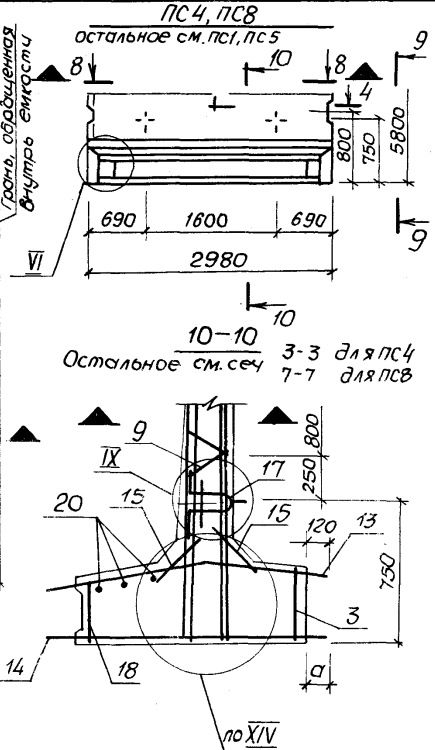
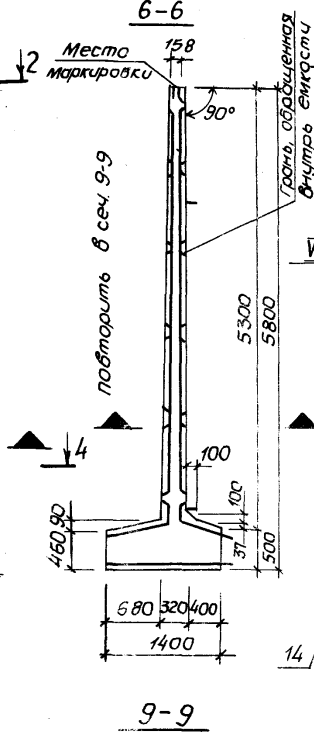
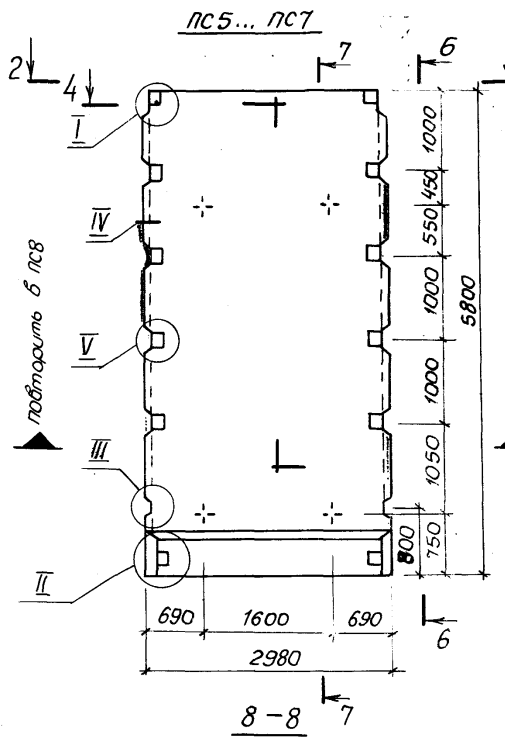
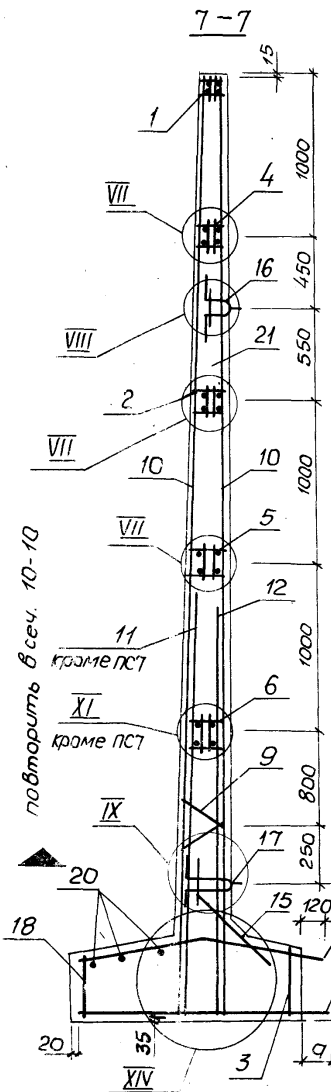
3.900.1-10.2-1 -08.00 Лист 4

24.395-02 22



Разраб.	Соловченко	Шульц
Проб.	Логин	
Зав. гр.	Мазалова	
Ин. спец.	Власенко	
Н.контр.	Скопальская	
Нач. отд.	Шейко	

3.900.1-10.2-1-06.00		
Панель стеновая		
ПСП 54		
Стадия	Лист	Листов
Р	1	3
ГОССТРОЙ СССР СОЮЗПРОЕКТИНИИПРОЕКТ ЛЕНИНГРАДСКАЯ ВОДОКАНАЛПРОЕКТ		

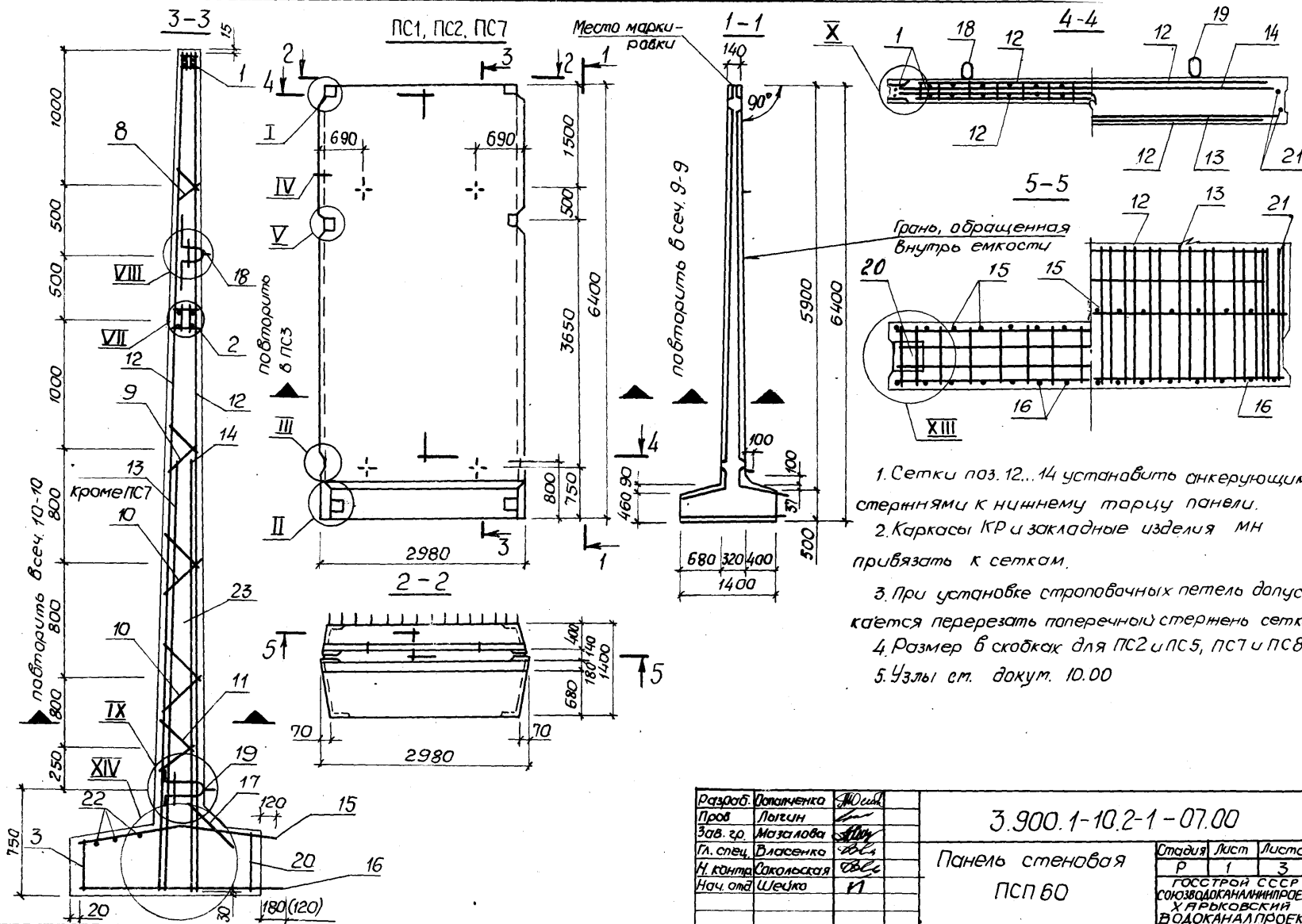


1. Сетки поз. 10... 12 установить анкерующими стержнями к нижнему торцу панели.
2. Каркасы КР изкладные изделия МН привязать к сеткам.
3. При установке стальных петель допускается перерезать поперечный стержень сетки.

поз.	Наименование	КОЛ. НА ПАНЕЛЬ ПС								Обозначение документа										
		1	2	3	4	5	6	7	8											
1	Узделие закладное МН5	1	1	1	1															3.9001-10.2-2-0100
	МН5а					1	1	1	1											
2	МН9	1	1	1	1															
	МН9а					1	1	1	1											
3	МН14	1	1	1	1	1	1	1	1											-02.00
4	МН37					1	1	1	1											-03.00
5	МН38					1	1	1	1											
6	МН39					1	1	1	1											
7	Каркас КР3	2	2	2	2															-00.01
8	КР4	4	4	4	4															
9	КР4а	2	2	2	2	2	2	2	2											
10	Сетка С17	2	2	2	2	2	2	2	2											-00.06
11	С50	1																		-00.07
	С52		1																	
	С53				1															
	С50а					1														
	С52а							1												
	С53а																			
12	С51	1	1																	
	С53			1	1															
	С51а					1	1													
	С53а									1	1									
13	С104	1	1			1	1													-00.09
	С108			1				1												
	С116				1															-00.10
14	С138	1				1														-00.12
	С141		1					1												
	С146			1						1										
	С156				1															-00.13
15	С61	1	1	1	2	1	1	1	2											-00.08
16	Узделие закладное МН20	2	2	2	2	2	2	2	2											-00.17
17	МН27	2	2	2	2	2	2	2	2											
18	МН13	1	1	1	1	1	1	1	1											-02.00
19	Ф12АIII, ρ=5780; 5,13кг	4	4	4	4	4	4	4	4											без черт.
20	Ф14АI, ρ=2870; 3,47кг	3	3	3	3	3	3	3	3											без черт.
	Размер в мм, а	140	180	120	180	140	180	120	180											
21	Бетон класса В15, W6, М³	5,82	5,82	5,82	5,83	5,82	5,82	5,82	5,82											
	Масса панели, т	14,55	14,55	14,55	14,55	14,55	14,55	14,55	14,55											
		П0154-К1-III	П0154-К2-III	П0154-К5-III	П0154-К2-III	П0154-К1-III	П0154-К2-III	П0154-К1-III	П0154-К2-III											

21.3.95-02 25

1. Технические условия см 3.900.1-10.2-10
 2. Арматура: классов А-I ч А-III по ГОСТ 5781-82*



1. Сетки поз. 12...14 установить анкерующими стержнями к нижнему торцу панели.
 2. Каркасы КР и закладные изделия МН привязать к сеткам.
 3. При установке строповочных петель допускается перерезать поперечной стержень сетки.
 4. Размер в скобках для ПС2 и ПС5, ПС7 и ПС8.
 5. Узлы см. докум. 10.00

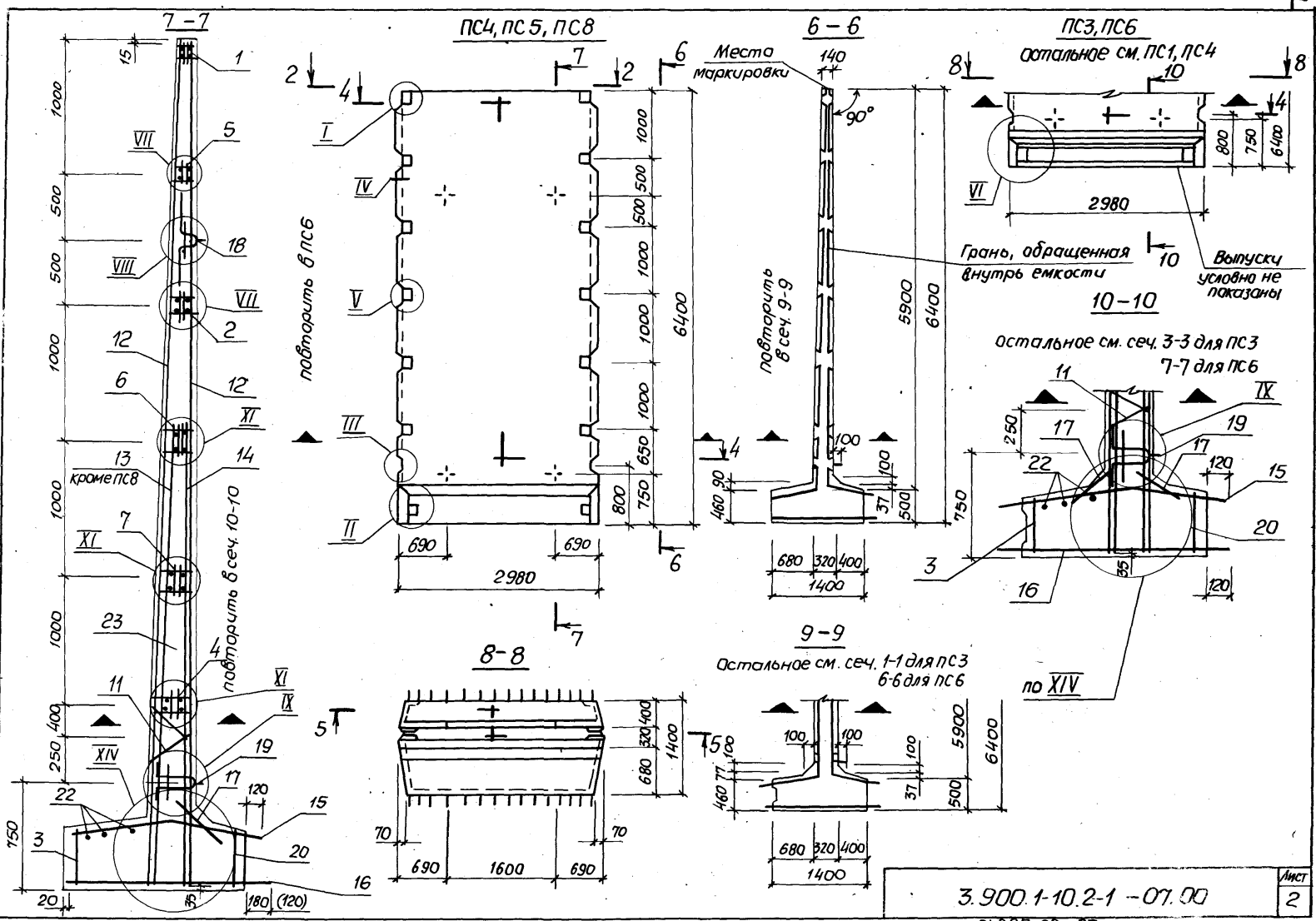
Разработчик	Документ	Исполнитель
Проектировщик	Логин	
Зав. гр.	Мазалова	
Гл. спец.	Власенко	
Н. контр.	Сакольская	
Нач. отд.	Щейко	

3.900.1-10.2-1-07.00

Панель стеновая
ПСП 60

Стация	Лист	Листов
Р	1	3
ГОСТРОИ ССР СОЮЗВОДОКАНАЛИНИПРОЕКТ УФРЬКОВСКИЙ ВОДОКАНАЛПРОЕКТ		

Указ. на листы, подписавшие и дата встав. листа



3.900.1-10.2-1 - 07.00

Лист
2

№ п/п	Наименование	КОЛ. на панель по								Обозначение документа
		1	2	3	4	5	6	7	8	
1	Изделие закладное МН6	1	1	1				1		3.900.1-10.2-20100
	МН6А				1	1	1		1	
2	МН10	1	1	1				1		
	МН10А				1	1	1		1	
3	МН13	1	1	1	1	1	1	1	1	-02.00
4	МН43				1	1	1		1	
5	МН40				1	1	1		1	-03.00
6	МН44				1	1	1		1	
7	МН42				1	1	1		1	
8	Каркас КР2	2	2	2				2		-00.01
9	КР3	2	2	2				2		
10	КР4	4	4	4				4	2	
11	КР4А	2	2	2	2	2	2	2	2	
12	Сетка С18	2	2	2	2	2	2	2	2	-00.06
13	С54	1								-00.07
	С56		1							
	С57			1						
	С54А				1					
	С56А					1				
	С57А						1			
14	С55	1	1							
	С57			1				1		
	С55А				1	1				
	С57А						1		1	
15	С106	1	1		1	1				-00.09
	С117			1		1				-00.10
	С174						1	1		-00.09
16	С141	1			1					-00.18
	С142		1			1				
	С157			1			1			-00.13
	С146							1	1	-00.12
17	С61	1	1	2	1	1	2	1	1	-00.08
18	Изделие закладное МН21	2	2	2	2	2	2	2	2	-00.17
19	МН27	2	2	2	2	2	2	2	2	
20	МН14	1	1	1	1	1	1	1	1	
21	Ф12АШ, е=6380; 5,7кг	4	4	4	4	4	4	4	4	без черт.
22	Ф14АШ, е=2870; 3,4кг	3	3	3	3	3	3	3	3	без черт.
23	Бетон класса В25, М6, М³	6,08	6,08	6,09	6,08	6,08	6,09	6,08	6,08	
	Масса панели, т	15,2	15,2	15,2	15,2	15,2	15,2	15,2	15,2	
		П0160-К1-Ш	П0160-К2-Ш	П0160-К3-Ш	П0160-К11-Ш	П0160-К12-Ш	П0160-К12-Ш	П0160-К15-Ш	П0160-К15-Ш	

21.9.95-02 28

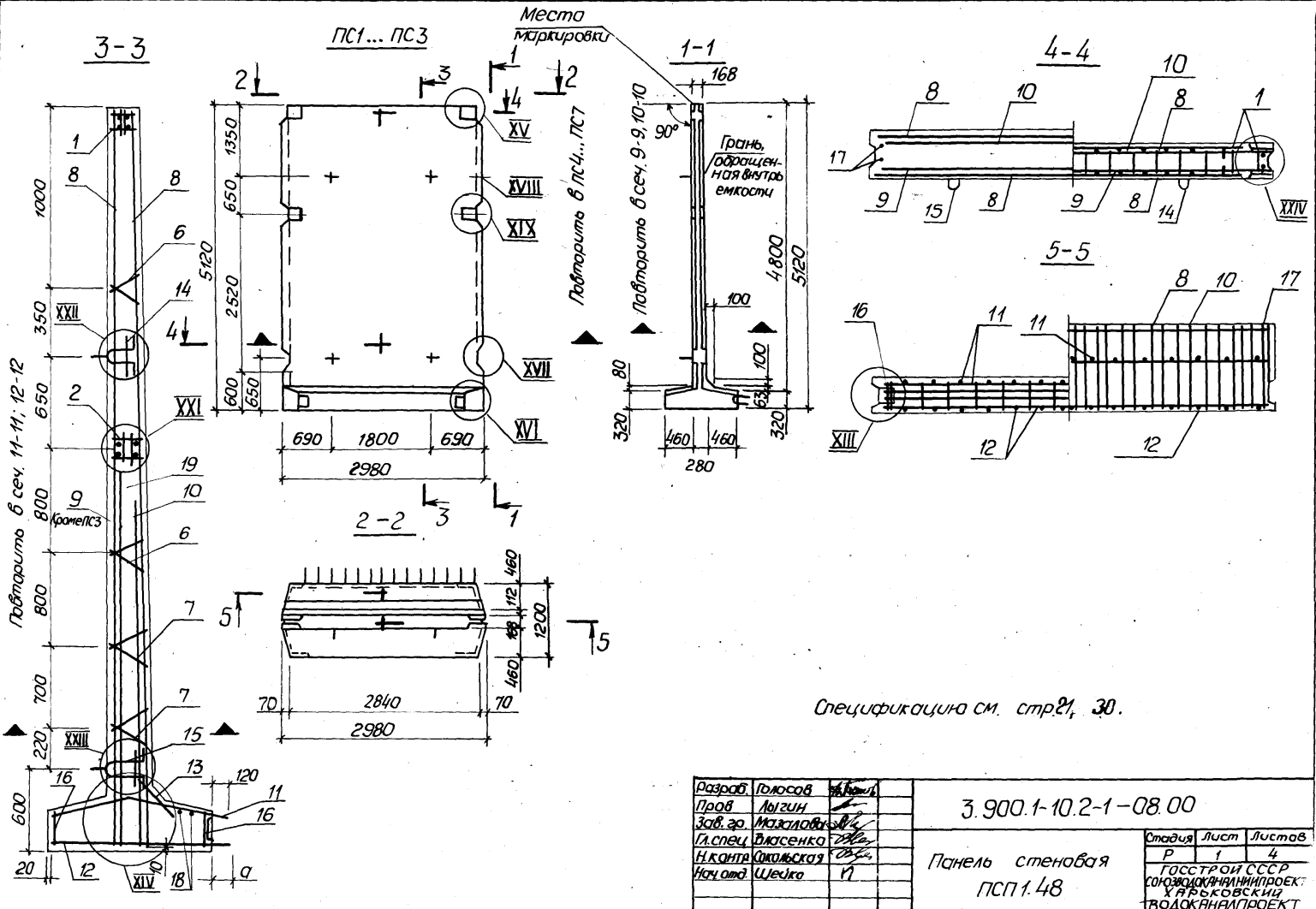
Технические условия см 3.900.1-10.2-10

Арматура: классов А-I, А-II, А-III по ГОСТ 5781-82*

3.900.1-10.2-1 - 07.00

Лист 3

Монтаж АЗ



Спецификация см. стр. 21, 30.

Разраб.	Юлюсов	М.Ю.	3.900.1-10.2-1-08.00	Стадия	Лист	Листов
Проб.	Лыжин	Л.В.		P	1	4
Зав. гр.	Мазалова	М.В.		ГОССТРОИ СССР СОЮЗПРОЕКТИНСТИТУТ УРЯЛЬСКОСКИ ВОДОКАНАЛПРОЕКТ		
Гл. спец.	Власенко	В.В.				
Инж. контр.	Сидорская	С.В.				
Нач. отд.	Шедко	Н.	Панель стеновая			
			ПСП 1.48			

Указатели, подписанные согласно ГОСТ 10181-80

Подписаны в сеч. 11-11; 12-12

7-7

ПСВ, ПС10

6

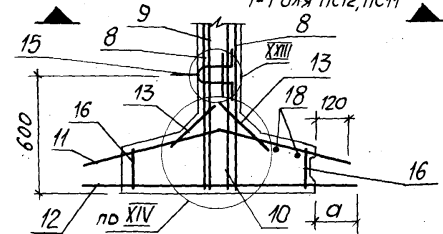
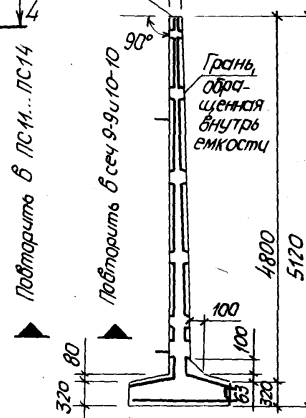
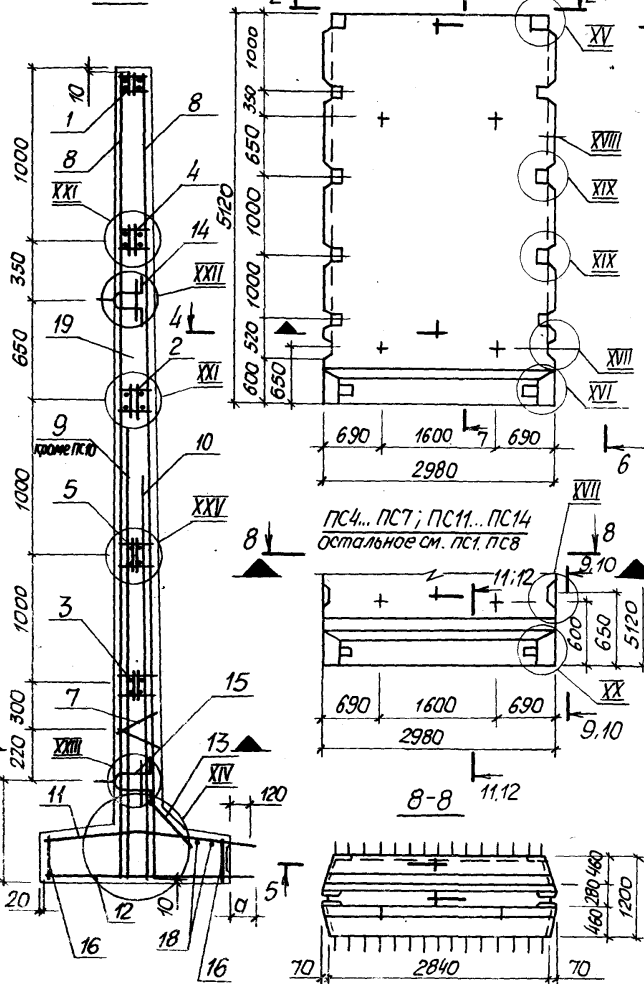
Место
маркировки

6-6

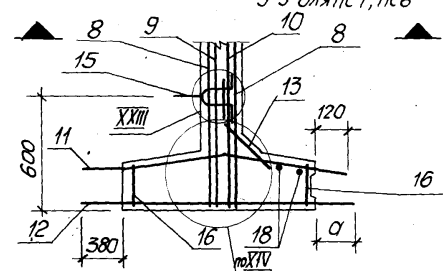
168

11-11

Остальное см. сеч. 3-3 для ПС5, ПС4
7-7 для ПС12, ПС11

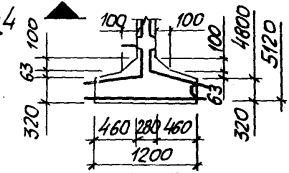


12-12
Остальное см. сеч. 7-7 для ПС14, ПС13
3-3 для ПС7, ПС6

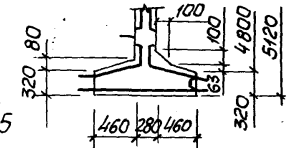


ПС4... ПС7; ПС11... ПС14
остальное см. ПС1, ПС8

Остальное см. сеч. 1-1 для ПС4, ПС5
и сеч. 6-6 для ПС11, ПС12



Остальное см. сеч. 1-1 для ПС6, ПС7
и сеч. 6-6 для ПС13, ПС14



1. Сетки поз. 8, 10 установить анкерующими стержнями к нижнему торцу панели.
2. Каркас КР и закладные изделия МН привязать к сеткам.
3. При установке строповочных петель допускается перерезать поперечный стержень сетки
4. Узлы см. докум. 11.00.

3.900.1-10.2-1 -08.00

ИМОН
2

24395-02 30

формат А3

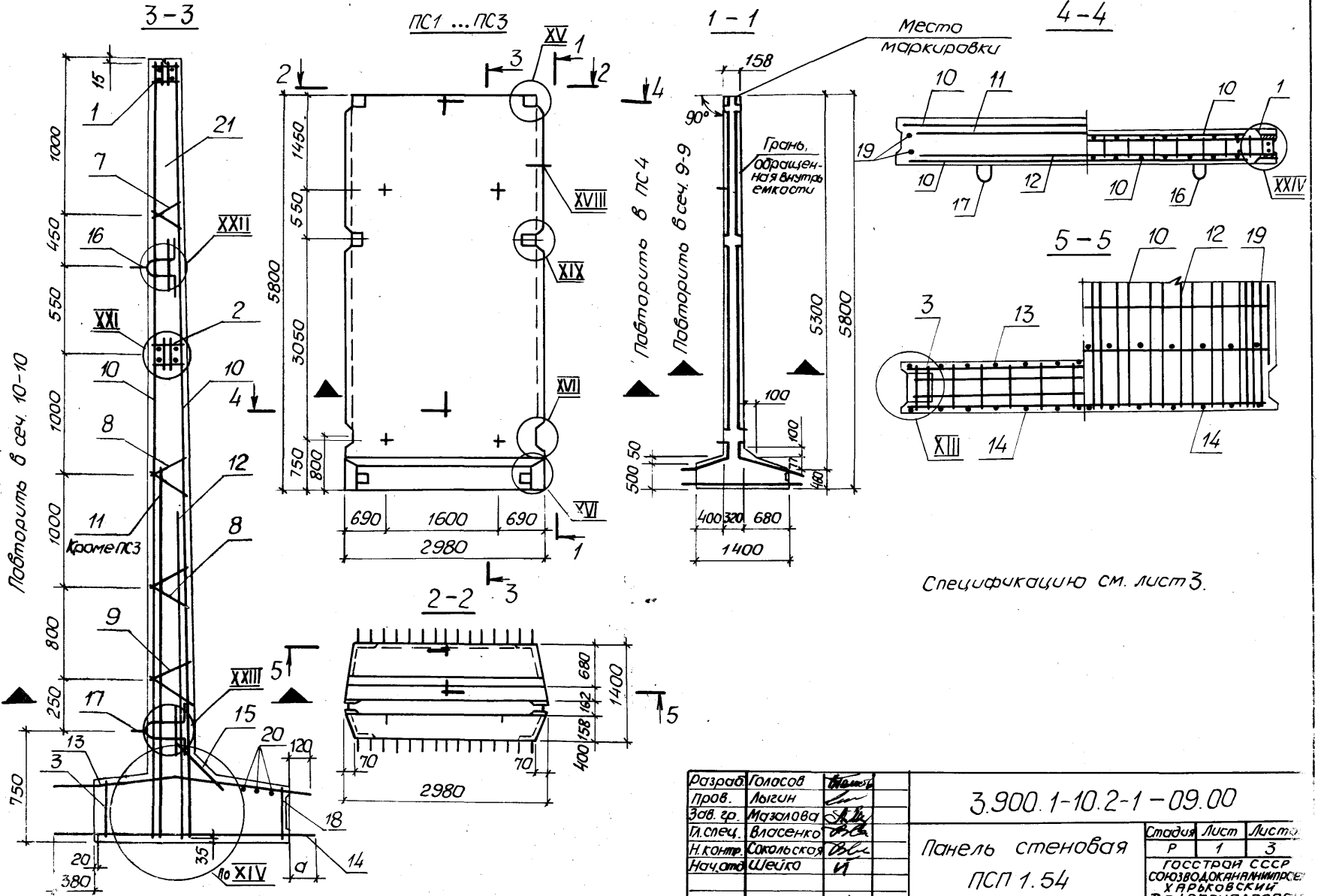
Поз.	Наименование	Кол. на панель ПС														Обозначение документа
		1	2	3	4	5	6	7	8	9	10	11	12	13	14	
1	Изделие закладное МН4	1	1	1	1	1	1	1								3.9001-10.2-2-01.00
	МН4а								1	1	1	1	1	1	1	
2	МН8	1	1	1	1	1	1	1								
	МН8а								1	1	1	1	1	1	1	
3	МН36а								1	1	1	1	1	1	1	-03.00
4	МН35								1	1	1	1	1	1	1	
5	МН36								1	1	1	1	1	1	1	
6	Каркас КР3	4	4	4	4	4	4	4								
7	КР4	4	4	4	4	4	4	4	2	2	2	2	2	2	2	-00.01
8	сетка С16	2	2	2	2	2	2	2	2	2	2	2	2	2	2	
9	С42	1														-00.07
	С43		1													
	С48				1											
	С49					1										
	С45						1									
	С47							1								
	С42а								1							
	С43а									1						
	С48а											1				
	С49а												1			
	С45а													1		
	С47а														1	
10	С44	1					1									
	С46		1					1								
	С49			1		1										
	С48				1											
	С44а								1					1		
	С46а									1					1	
	С49а										1		1			
	С48а											1				
11	С181	1	1						1	1						-00.15
	С182			1							1					
	С115				1	1						1	1			-00.10
	С191						1	1					1	1		
12	С137	1							1					1	1	-00.16
	С140		1							1						
	С134			1								1				-00.12
	С155				1	1						1	1			
	С164						1	1						1	1	-00.14
13	С61	1	1	1	2	2	1	1	1	1	1	2	2	1	1	

3.900.1-10.2-1 - 08.00

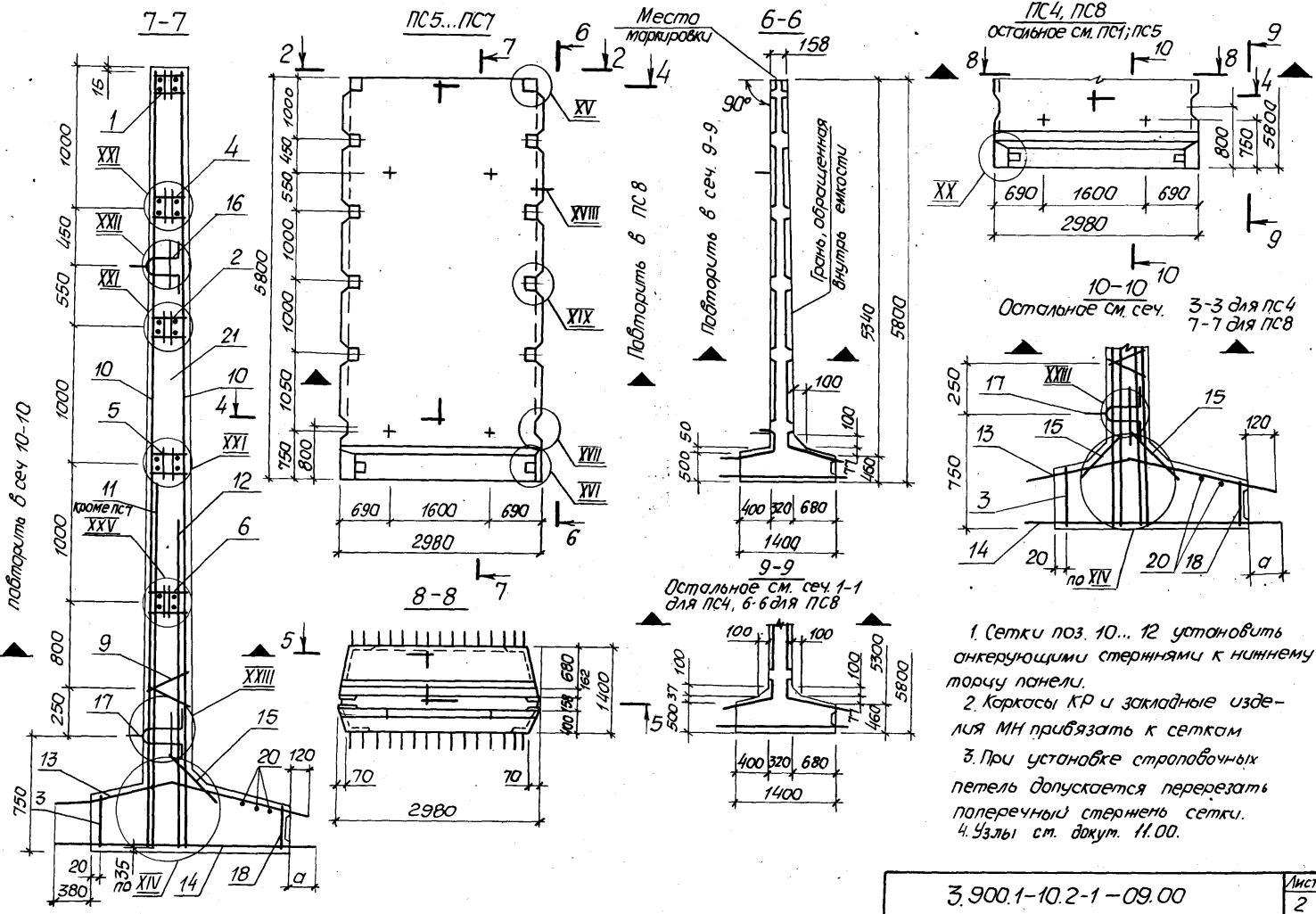
Лист
3

150

24395-02 31



ЦНБ, МЯКОД, Подпись и дата, Взам. инвент.



1. Сетки поз. 10... 12 установить анкерующими стержнями к нижнему торцу панели.
2. Каркасы КР и закладные изделия МН привязать к сеткам
3. При установке строповочных петель допускается перерезать поперечный стержень сетки.
4. Узлы см. docum. 11.00.

3.900.1-10.2-1-09.00

Лист
2

Поз	Наименование	Кол на панель пс								Обозначение документа											
		1	2	3	4	5	6	7	8												
1	Изделие закладное МН5	1	1	1	1															3.900.1-10.2-1-01.00	
	МН5 ^а					1	1	1	1												
2	МН9	1	1	1	1																
	МН9 ^а					1	1	1	1												
3	МН14	1	1	1	1	1	1	1	1											-02.00	
4	МН37					1	1	1	1											-03.00	
5	МН38					1	1	1	1												
6	МН39					1	1	1	1												
7	Каркас КР3	2	2	2	2															-00.01	
8	КР4	4	4	4	4																
9	КР4 ^а	2	2	2	2	2	2	2	2												
10	Сетка С17	2	2	2	2	2	2	2	2											-00.06	
11	С50	1																		-00.07	
	С52		1																		
	С53				1																
	С50 ^а					1															
	С52 ^а							1													
	С53 ^а									1											
12	С51	1	1																		
	С53			1	1																
	С51 ^а					1	1														
	С53 ^а									1	1										
13	С192	1	1			1	1													-00.16	
	С193			1				1													
	С116				1					1										-00.10	
14	С167	1				1														-00.14	
	С168		1					1													
	С169			1						1											
	С156				1															-00.13	
15	С61	1	1	1	2	1	1	1	2											-00.08	
16	Изделие закладное МН20	2	2	2	2	2	2	2	2											-00.17	
17	МН27	2	2	2	2	2	2	2	2												
18	МН13	1	1	1	1	1	1	1	1											-02.00	
19	Ф12А III, l=5780, 5,13кг	4	4	4	4	4	4	4	4												
20	Ф14А I, l=2870, 3,47кг	3	3	3	3	3	3	3	3											без черт.	
	Размер в мм, а	140	180	120	180	140	180	120	180												без черт.
21	Бетон класса В15, W6, м ³	5,82	5,82	5,82	5,83	5,82	5,82	5,82	5,83												
	Масса панели, т	14,55	14,55	14,55	14,55	14,55	14,55	14,55	14,55												
		1007.54-114-02	1007.54-112-02	1007.54-105-02	1007.54-112-01	1007.54-111-02	1007.54-112-02	1007.54-115-02	1007.54-112-01												

24395-02 34

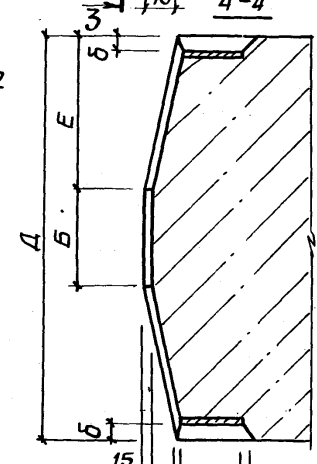
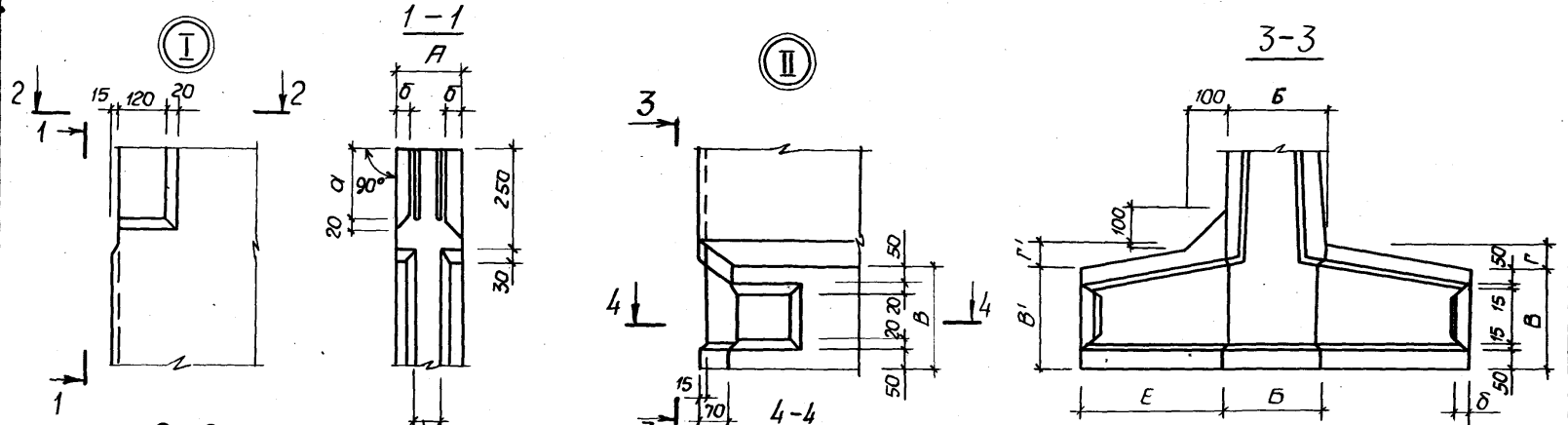
1. Технические условия см. 3.900.1-10.2-10

2. Арматура: классы В-I и В-III по ГОСТ 5781-82*

3.900.1-10.2-1-09.00

Лист 3

формат А3



2-2

5-5

6-6

Переменно

1. Таблицу размеров см. лист 2.
 2. В зазор между пластиной и гнездобразователем допускается налив бетона, который в последующем должен быть удален. Рекомендуется в зазор устанавливать прокладку по месту.

Разработчик	Веретенко	Лыгин
Проектант	Лыгин	Лыгин
Зав. гр.	Мазаева	Лыгин
Инспектор	Власенко	Лыгин
Н. контр.	Роговская	Лыгин
Начальник	Шейко	Лыгин

3. 900.1-10.2-1-10.00

Узлы I...XIV

Стр.	Лист	Листов
Р	1	6
ГОСТРОЙ ССР СОВСКОДЕТАЛЬПРОЕКТ УРЬЯКОВСКИЙ ВОДСКАНАПРОЕКТ		

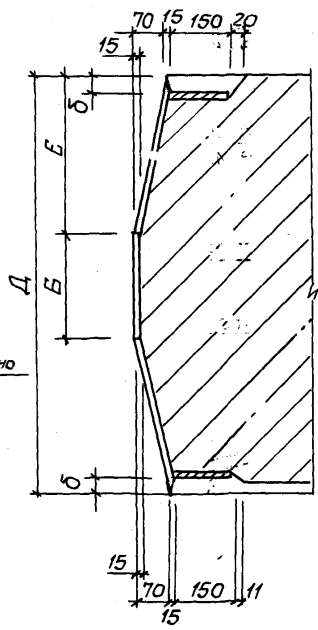
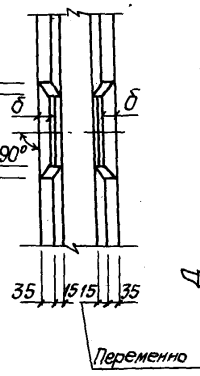
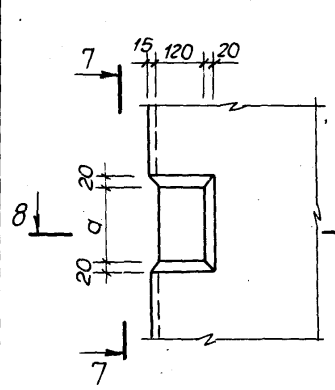
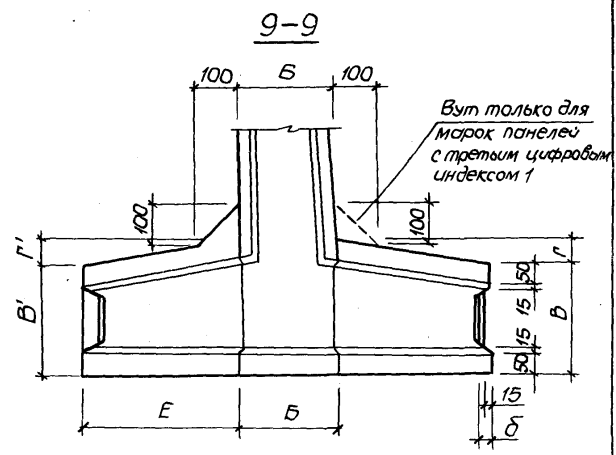
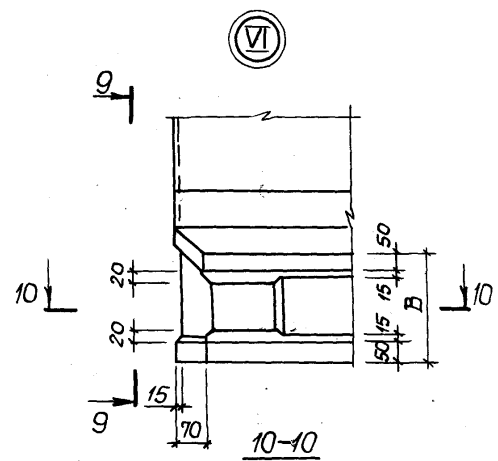
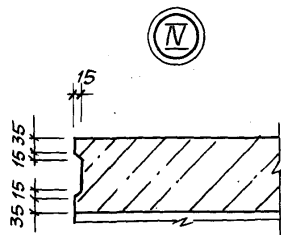


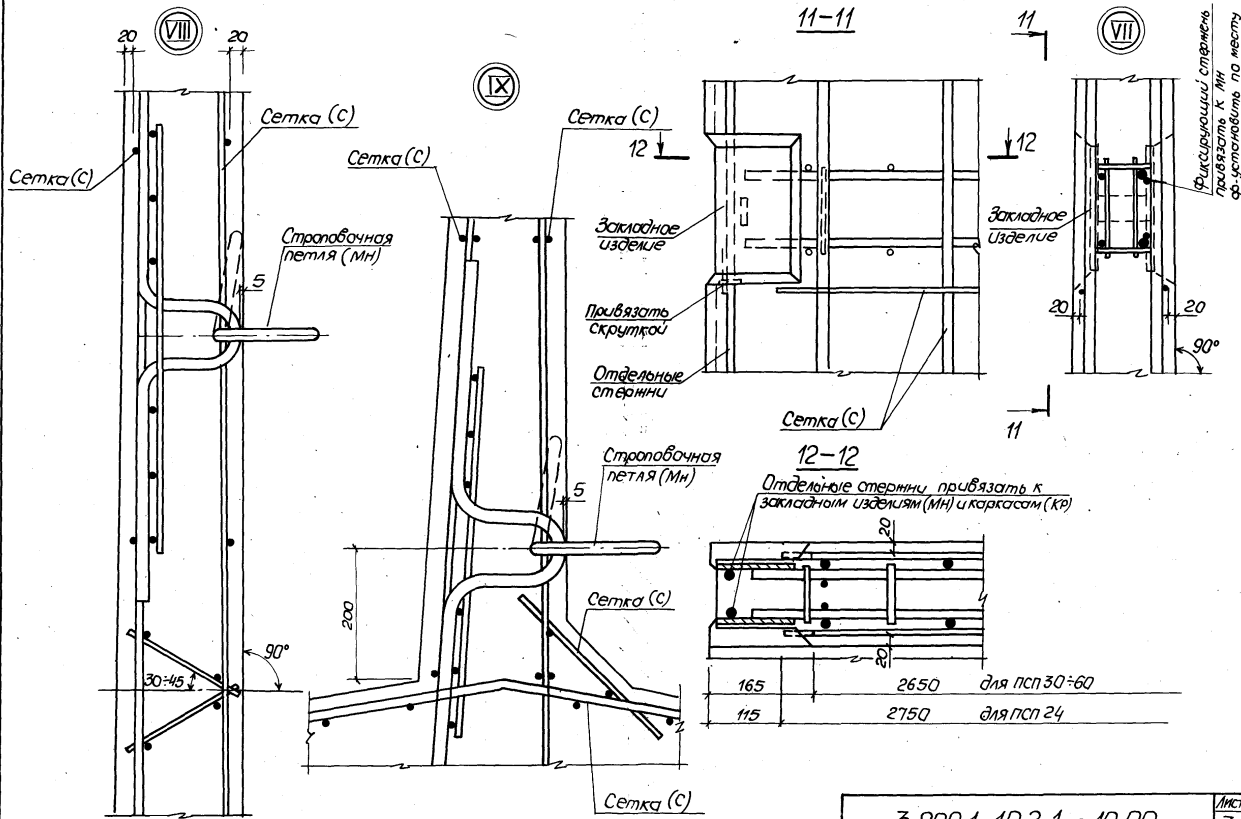
Таблица размеров (мм)

Марка панели Буквен- ные индексы	ПСП 4-К-Ш	ПСП 30-К-Ш	ПСП 36-К-Ш	ПСП 42-К-Ш	ПСП 48-К-Ш	ПСП 54-К-Ш	ПСП 60-К-Ш
A	140	147	165	153	168	158	140
B	140	180	240	280	320	320	460
B'	200	260	320	320	500	500	500
Г	50	60	80	80	90	90	90
Г'	50	60	80	80	50	50	50
Д	540	720	980	1200	1400	1400	1400
E	200	270	370	460	400	400	400
а	160	180	180	180	200	200	200
б	32	32	34	34	36	36	36

3.900.1-10.2-1 -10.00
24395-02 36 Формат А3

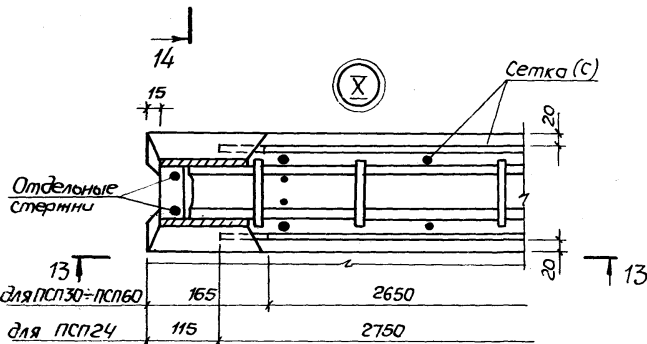
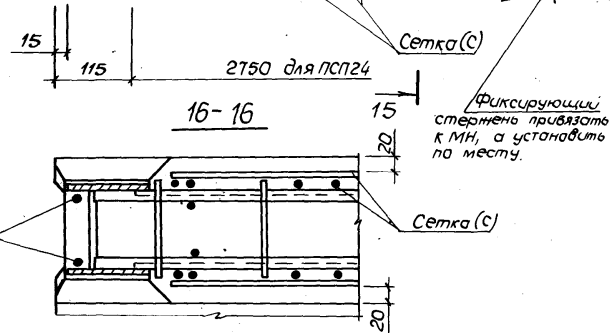
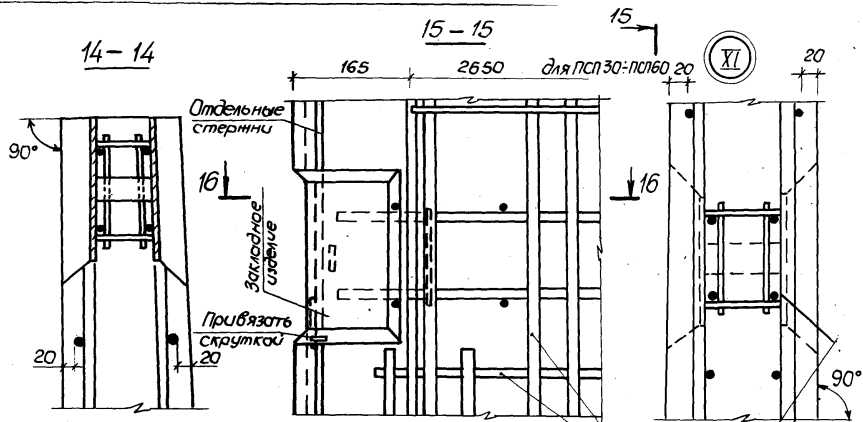
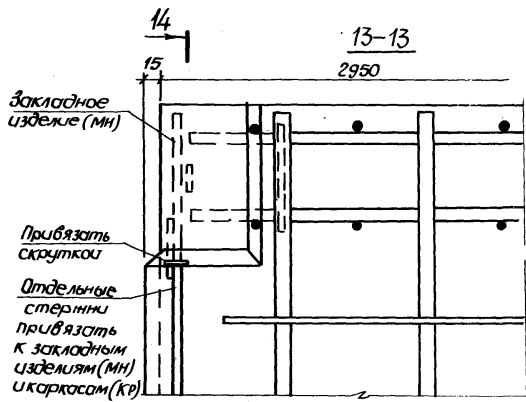
Шифр по ГОСТ. Листов в дате. Шифр по ГОСТ.

Лист 2



3.900.1-10.2-1 - 10.00

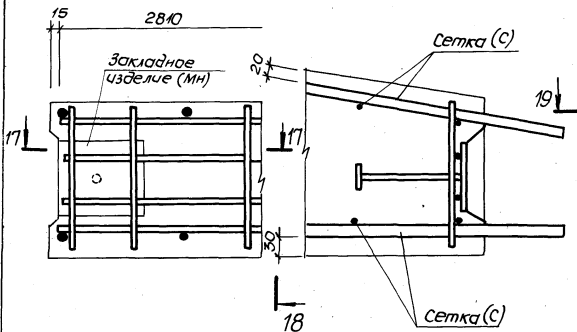
ЛИСТ
3



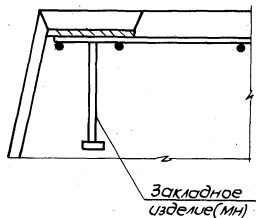
XII

18-18

18



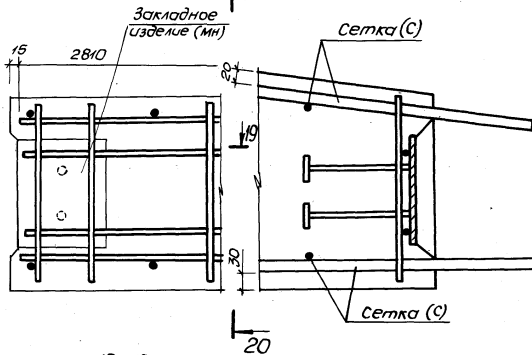
17-17



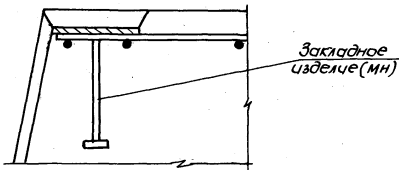
XIII

20-20

20



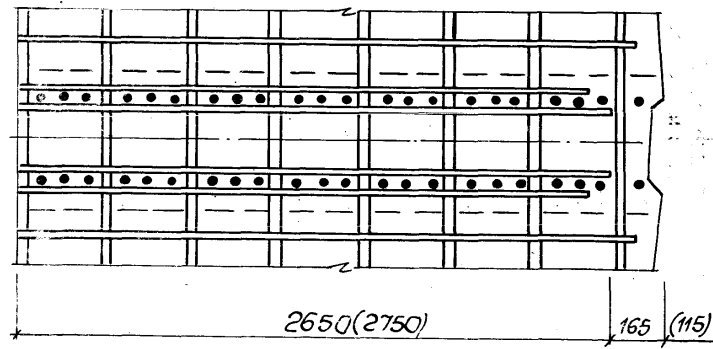
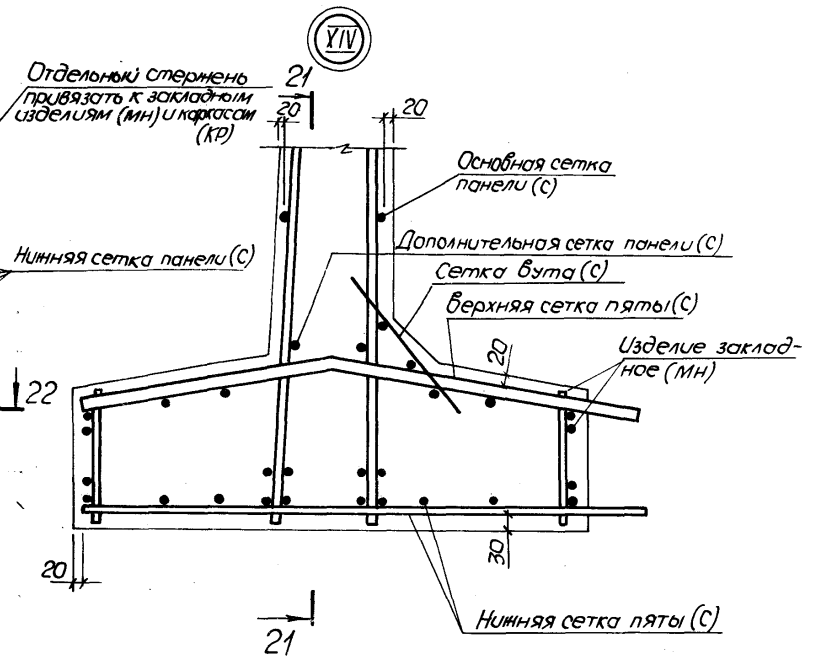
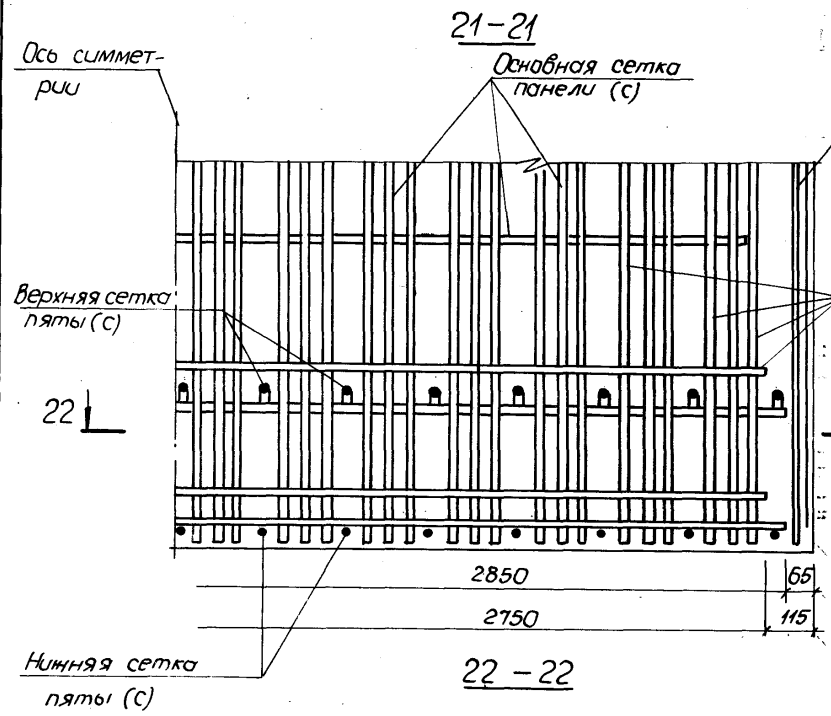
19-19



3.900.1-10.2-1 -10.00

24395-02 39 формат А3

лист
5



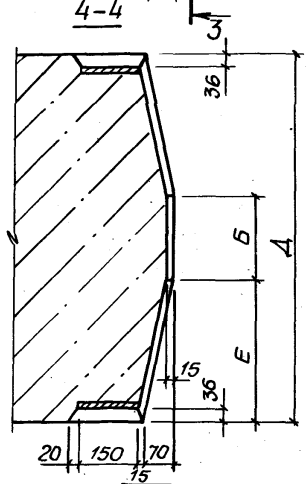
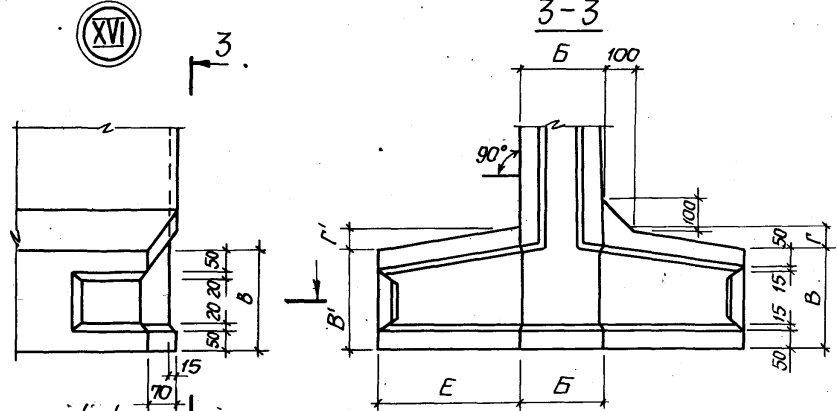
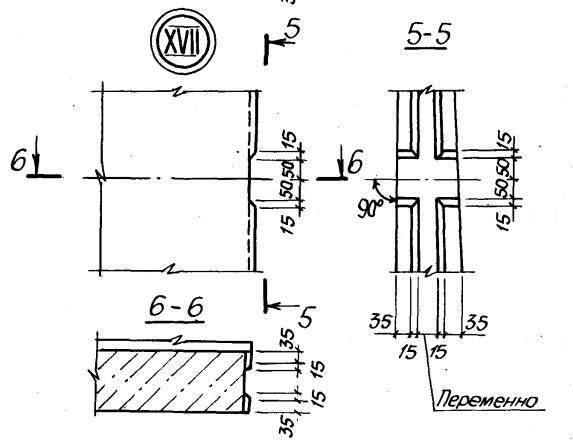
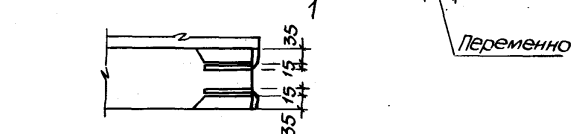
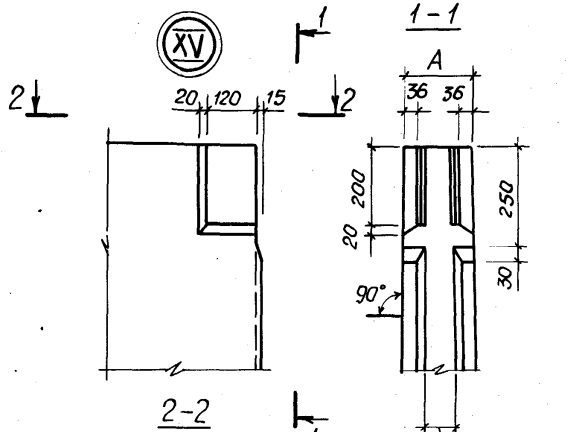
1. Дополнительная сетка панели только для ПСП 30 ÷ ПСП 60.
2. Размеры в скобках для ПСП 24.

3.900.1-10.2-1-10.0

24395-02 40 формат А3

Лист
6

Чис. в ПСП, посылка и дата в зам. инв. №



1. Таблицу размеров см. лист 2.
 2. В зазоре между пластиной и гнездобразователем допускается напыль бетона, который в последующем должен быть удален. Рекомендуется в зазор устанавливать прокладку по месту.

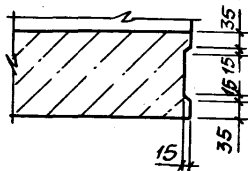
Разработ.	Дополнено	Испол.
Пров.	Логвин	
Зав. го.	Мазалово	
Гл. спец.	Власенко	
И.контр.	Соболевская	
Нач.отд.	Шейко	

3.900.1-10.2-1 - 11.00

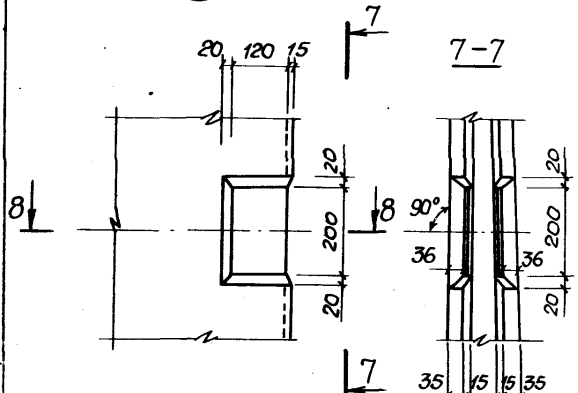
Узлы XV...XXV

Стадия	Лист	Листов
Р	1	4
ГОССТРОЙ СССР СОЮЗКОЖАННИИПРОЕКТ УА РЯРКОВСКИЙ ВОДОКАНАЛПРОЕКТ		

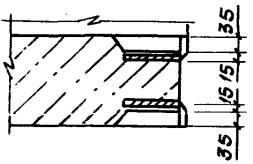
XVIII



XIX

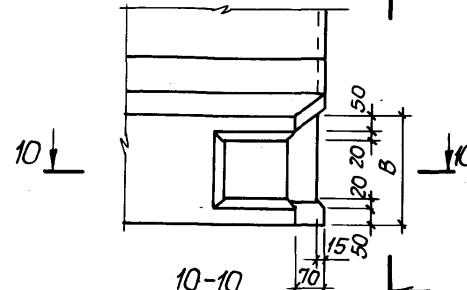


X-8

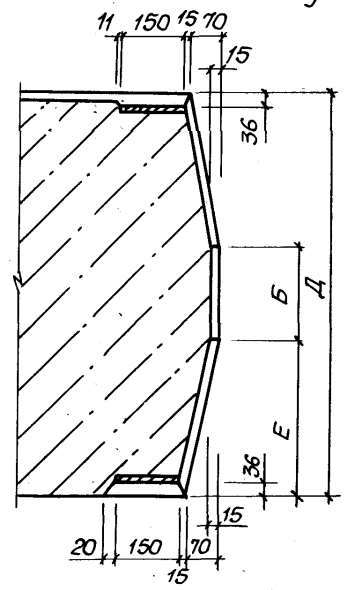


Переменно

XX

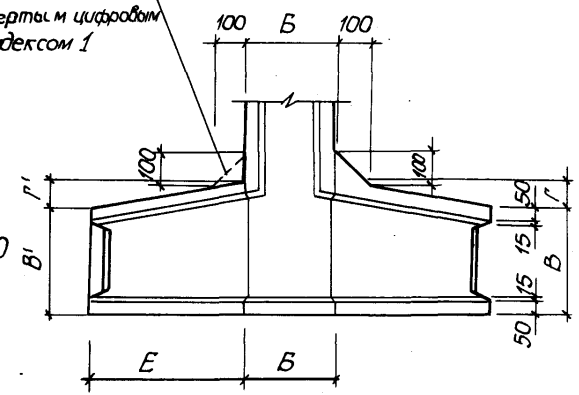


10-10



Вит только для
марок панелей
четвертым цифровым
индексом 1

9-9



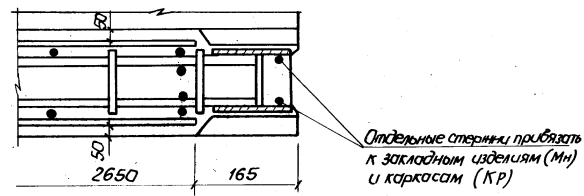
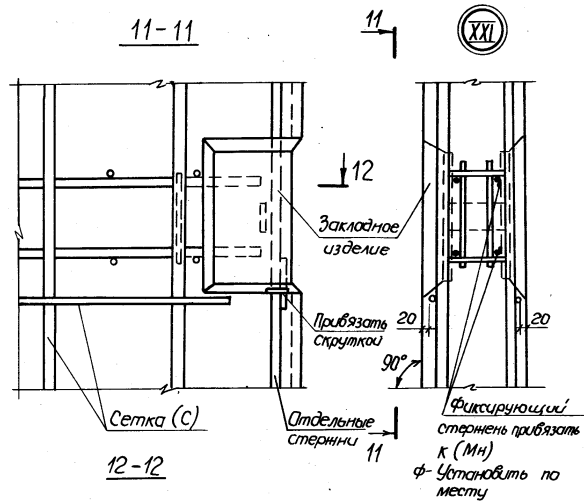
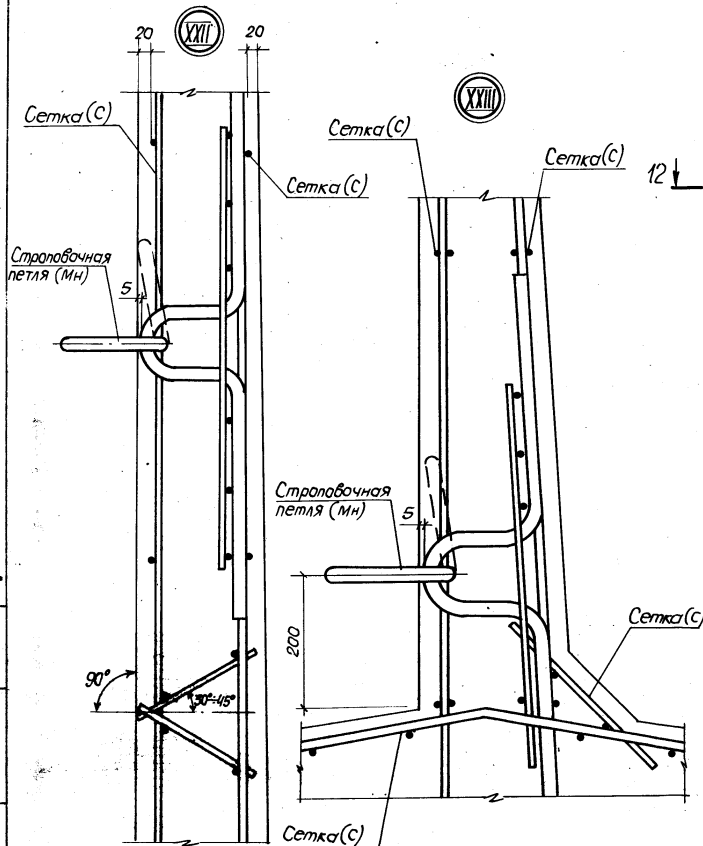
Марка панели Буквенные индексы	ПСП 1.48	ПСП 1.54
A	168	158
B	280	320
B	320	460
B'		500
Г	80	90
Г'		50
Д	1200	1400
Е	460	400

3.900.1-10.2-1 -11.00

Лист
2

24395-02 4:2 формат А3

Шифр № подл. Подпись и дата. Взам. инв. №



3.900.1-10.2-1 -11.00

24395-02 43 Формат А3

Лист 3

XXV

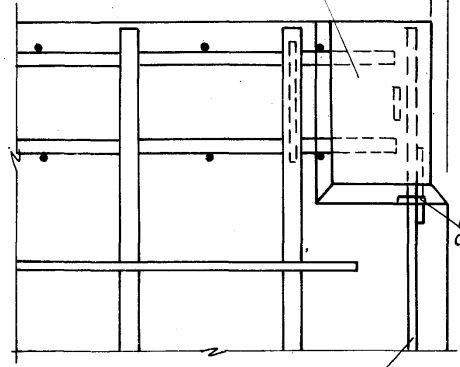
13-13

Закладное изделие (МН)

14

2950

15



Отдельные стержни

14-14

90°

Привязать скруткой

20

20

14

15

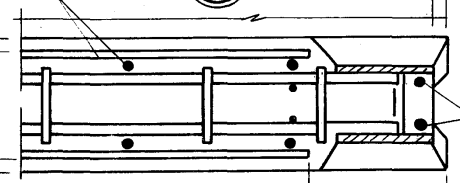
Сетка (С)

XXIV

20

20

13



Отдельные стержни привязать к закладным изделиям (МН) и каркасам (КР)

2650

165

13

15-15

Закладное изделие

15

2650

165

16

16

Привязать скруткой

90°

Сетка (С)

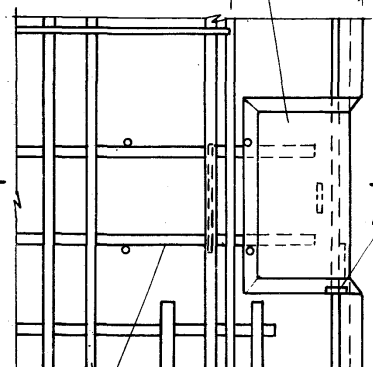
Отдельные стержни

15

15

20

20



Фиксирующий стержень привязать к МН, а установить по месту

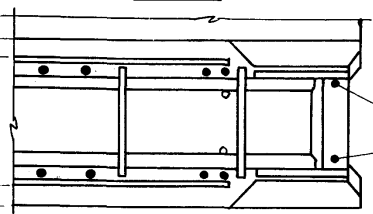
16-16

20

20

20

Отдельные стержни



Листовой. Листы и дата. Взам. шифра

3.900.1-10.2-1 -11.00

24395-02 44 формат А3

Лист 4

Ведомость расхода стали на элемент, кг.

Марка элемента	Изделия арматурные																				Уточ	Итого		
	Арматура класса А-I										А-III													
	Вр-I		ГОСТ 5781-82*																					
	ГОСТ 6727-80*		φ6	φ8	φ10	φ12	φ14	φ16	φ18	Уточ	φ6	φ8	φ10	φ12	φ14	φ16	φ18	φ20	φ22	φ25			φ28	φ32
псп24-к1-ш	4,6	4,8	15,8	2,3						18,1	40,4	16,4	8,9									65,7	88,6	
псп24-к2-ш	4,6	4,8	15,8	2,3						18,1	22,2	39,6	16,4									78,2	101,1	
псп24-к1-ш1	5,6	5,6	18,8							18,8	32,2	28,0	15,0									75,2	99,6	
псп24-к11-ш	2,8	2,6	15,8	2,3						18,1	40,4	16,4	8,9									65,7	86,6	
псп24-к12-ш	2,8	2,8	15,8	2,3						18,1	22,2	39,6	16,4									78,2	99,1	
псп24-к11-ш1	3,6	3,6	18,8							18,6	32,2	28,0	15,0									75,2	97,6	
псп24-к5-ш	4,8	4,8	15,8	2,3						18,1	35,9	6,4	7,5	12,3									62,1	85,0
псп24-к15-ш	2,8	2,8	15,8	2,3						18,1	35,9	6,4	7,5	12,3									62,1	83,0
псп30-к1-ш	6,8	6,8	18,6	5,6						24,2	55,0	29,7	11,4		20,9							117,0	148,0	
псп30-к2-ш	6,8	6,8	16,0	11,3						27,3	41,5	43,4	18,0	15,6	20,9								139,4	173,5
псп30-к3-ш	6,8	6,8	19,3	5,6						24,9	27,5	75,2	11,4		20,9							135,0	166,7	
псп30-к4-ш	6,8	6,8	16,0	12,4						28,4	6,7	97,8	18,0		41,3							163,8	199,0	
псп30-к1-ш1	7,6	7,6	17,0	11,3						28,3	41,4	51,8		37,0									130,2	166,1
псп30-к3-ш1	7,6	7,6	17,0	11,3						28,3	6,6	106,2		37,0									149,8	185,7
псп30-к11-ш	2,8	2,8	18,6	5,6						24,2	55,0	29,7	11,4		20,9							117,0	144,0	
псп30-к12-ш	2,8	2,8	16,0	11,3						27,3	41,5	43,4	18,0	15,6	20,9								139,4	169,5
псп30-к13-ш	2,8	2,8	19,3	5,6						24,9	27,5	75,2	11,4		20,9							135,0	162,7	
псп30-к14-ш	2,8	2,8	16,0	12,4						28,4	6,7	97,8	18,0		41,3							163,8	195,0	
псп30-к11-ш1	3,6	3,6	17,0	11,3						28,3	41,4	51,8		37,0									130,2	162,1
псп30-к13-ш1	3,6	3,6	17,0	11,3						28,3	6,6	106,2		37,0									149,8	181,7

ведомость расхода стали на закладные изделия см. листы: 6-10

Разработчик	Лыгин	И.И.
Проб.	Мазалова	И.И.
Зав. гр.	Власенко	И.И.
Гл. спец.	Сидорова	И.И.
Н.контр.	Щежко	И.И.

3.900.1-10.2-1 -- PC

Ведомость расхода
стали, кг

Страница	Лист	Листов
Р	1	10

ГОССТРОЙ СССР
КОСОВОДСКАЯ
КАВКАЗСКИЙ
ПРОДАКОНАЛПРОЕКТ

Ведомость расхода стали на элемент, кг.

Марка элемента	Узделя арматурные																							Всего		
	Арматура											класс														
	ВРГ		А-I										А-III													
	ГОСТ 6727-80*		ГОСТ 5781-82*																							
φ5	Утого	φ6	φ8	φ10	φ12	φ14	φ16	φ18		Утого	φ6	φ8	φ10	φ12	φ14	φ16	φ18	φ20	φ22	φ25	φ28	φ32		Утого		
ПСП30-К5-Ш	6,8	6,8	16,0	2,3	5,3						23,6	3,4	4,7	8,4				26,9							119,2	149,6
ПСП30-К15-Ш	2,8	2,8	16,0	2,3	5,3						23,6	3,4	4,7	8,4				26,9							119,2	145,6
ПСП36-К1-Ш	7,4	7,4	21,2	7,8							29,0	4,4	8,0	113,0	14,9		27,0								167,3	203,7
ПСП36-К3-Ш	7,4	7,4	17,9	13,5							31,4		12,7	122,0	21,0	27,0									182,7	221,5
ПСП36-К1-Ш1	8,2	8,2	20,3	13,3							33,6			138,0		62,0									200,0	241,8
ПСП36-К2-Ш2	7,4	7,4	17,9	13,5							31,4		8,0	108,5	31,4	54,9									202,8	241,6
ПСП36-К3-Ш1	8,2	8,2	20,0	13,0							33,0			115,2	38,8	62,0									216,0	257,2
ПСП36-К4-Ш	7,4	7,4	18,5	13,5							32,0		4,1	113,4	42,6	27,6	36,0								223,7	263,1
ПСП36-К11-Ш	0,8	0,8	21,2	7,8							29,0	4,4	8,0	113,0	14,9	27,0									167,3	197,1
ПСП36-К13-Ш	0,8	0,8	17,9	13,5							31,4		12,7	122,0	21,0	27,0									182,7	214,9
ПСП36-К11-Ш1	1,7	1,7	20,3	13,3							33,6			138,0		62,0									200,0	235,3
ПСП36-К12-Ш2	0,8	0,8	17,9	13,5							31,4		8,0	108,5	31,4	54,9									202,8	235,0
ПСП36-К13-Ш1	1,7	1,7	20,0	13,0							33,0			115,2	38,8	62,0									200,0	250,7
ПСП36-К14-Ш2	0,8	0,8	18,5	13,5							32,0		4,1	110,4	42,6	27,6	36,0								216,0	257,2
ПСП36-К5-Ш	7,4	7,4	18,5	3,3	7,0						28,8			105,7	19,4			40,7							165,8	202,0
ПСП36-К15-Ш	0,8	0,8	18,5	3,3	7,0						28,8			105,7	19,4			40,7							165,8	195,4
ПСП42-К1-Ш1	8,0	8,0	15,0	12,7	21,3						49,0			87,2		165,4		91,0							343,6	400,6
ПСП42-К3-Ш1	8,0	8,0	15,0	13,0	21,3						49,3			87,2		136,6	46,8	91,0							361,6	418,9
ПСП42-К1-Ш2	7,2	7,2	16,6	12,2	12,3						41,1			99,6	82,7	60,6		49,5							292,4	340,7
ПСП42-К2-Ш2	7,2	7,2	12,9	14,1	21,1						48,1			87,2	36,6	51,3	103,7	97,8							376,6	431,9
ПСП42-К3-Ш2	7,2	7,2	12,9	13,0	21,1						47,0			87,2	48,1	103,7		97,8							336,8	391,0
ПСП42-К4-Ш2	7,2	7,2	12,9	13,0	21,1						47,0			49,1	54,7	102,0	84,4	97,8							388,0	442,2

Днев. монтаж. Покупка в завод в сам. упр. м.

3.900.1-10.2-1 -PC Лист 2

Ведомость расхода стали на элемент, кг

Марка элемента	Изделия арматурные																				Всего					
	Арматура класса																									
	Вр-I					А-I					А-III															
	ГОСТ 6727-80					ГОСТ 5781-82*																				
φ5	Уто20	φ6	φ8	φ10	φ12	φ14	φ16	φ18		Утого	φ6	φ8	φ10	φ12	φ14	φ16	φ18	φ20	φ22	φ25	φ28	φ32	φ36	Уто20		
ПСН42-КН-Ш1	3,8	3,8	15,0	12,7	24,3					49,0			87,2		165,4			91,0							348,6	396,4
ПСН42-К13-Ш1	3,8	3,8	15,0	13,0	24,3					49,3			87,2		136,6	46,0		91,0							360,8	413,9
ПСН42-К11-Ш2	3,0	3,0	16,6	12,2	12,3					41,1			99,6	82,7	60,6		49,5								292,4	336,5
ПСН42-К12-Ш2	3,0	3,0	12,9	14,1	21,1					48,1			87,2	36,6	51,3	103,7	97,8								376,6	427,7
ПСН42-К13-Ш2	3,0	3,0	12,9	13,0	21,1					47,0			87,2	48,1	103,7		97,8								336,8	386,8
ПСН42-К14-Ш2	3,0	3,0	12,9	13,0	21,1					47,0			49,1	54,7	102,0	84,4	97,8								388,0	438,0
ПСН42-К5-Ш	7,2	7,2	12,9	11,1	14,1					38,1			100,7		68,3	23,5					86,4				276,9	324,2
ПСН42-К15-Ш	3,0	3,0	12,9	11,1	14,1					38,1			100,7		68,3	23,5					86,4				276,9	324,0
ПСН48-К1-Ш	9,6	9,6	17,8	13,3		10,1	10,2			51,4			100,8	63,3	65,7	84,8					76,2				387,8	448,8
ПСН48-К3-Ш	9,6	9,6	14,1	19,8		10,1	10,2			54,2			100,8	51,8	38,7	145,0					76,2				412,5	476,3
ПСН48-К2-Ш1	10,4	10,4	16,2	15,2	16,0		10,2			57,6			100,8		272,4			54,0	65,0						492,2	560,2
ПСН48-К4-Ш1	10,4	10,4	16,2		39,6		10,2			66,0			100,8		221,4	77,0	54,0	65,0							518,2	594,6
ПСН48-К2-Ш2	9,6	9,6	14,1	19,8	7,0		10,2			51,1			100,8		80,5	207,3		63,6							452,2	512,9
ПСН48-К4-Ш2	9,6	9,6	14,1	23,1	7,0		10,2			54,4			100,8		44,4	273,7		63,6							479,5	543,5
ПСН48-К5-Ш	9,6	9,6	18,0	7,6			24,0			49,6			100,8	17,3		136,2					95,7				350,0	409,2
ПСН48-К11-Ш	5,2	5,2	17,8	13,3		10,1	10,2			51,4			100,8	63,3	65,7	84,8					76,2				387,8	444,4
ПСН48-К13-Ш	5,2	5,2	14,1	19,8		10,1	10,2			54,2			100,8	51,8	38,7	145,0					76,2				412,5	471,9
ПСН48-К12-Ш1	6,0	6,0	16,2	15,2	16,0		10,2			57,6			100,8		221,4	77,0	54,0	65,0							482,2	555,8
ПСН48-К14-Ш1	6,0	6,0	16,2		39,6		10,2			66,0			100,8		221,4	77,0	54,0	65,0							518,2	590,2
ПСН48-К12-Ш2	5,2	5,2	14,1	19,8	7,0		10,2			51,1			100,8		80,5	207,3		63,6							452,2	508,5
ПСН48-К14-Ш2	5,2	5,2	14,1	23,1	7,0		10,2			54,4			100,8		44,4	273,7		63,6							479,5	539,1
ПСН48-К15-Ш	5,2	5,2	18,0	7,6			24,0			49,6			100,8	17,3		136,7					95,7				350,0	404,8

3.900.1-10.2-1 -PC

1/NET
3

Ведомость расхода стали на элемент, кг.

Изделия арматурные

Арматура: класса

Марка элемента	ГОСТ 5781-82*																					Углов	Всего				
	Вр-I		А-I										А-III														
	φ5	Углов	φ6	φ8	φ10	φ12	φ14	φ16	φ18		Углов	φ6	φ8	φ10	φ12	φ14	φ16	φ18	φ20	φ22	φ25			φ28	φ32	φ36	
																											ГОСТ 6727-80*
ПСП 54-К1-Ш	9,8	9,8	15,3	20,9		10,1	10,5				56,8				214,8	46,0	139,8			68,0						468,6	535,2
ПСП 54-К2-Ш	9,8	9,8	15,3	16,3	10,6	10,1	10,5				62,8				164,4		288,0	48,9		68,0						569,3	641,9
ПСП 54-К2-Ш1	10,6	10,6	17,4		41,6		10,5				69,5				164,4		168,4	70,0	90,8	147,0						640,6	720,7
ПСП 54-К5-Ш	9,8	9,8	15,3	11,8	10,6						62,0				181,1		84,2	35,2	45,4			110,3				462,2	534,0
ПСП 54-К11-Ш	3,2	3,2	15,3	20,9		10,1	10,5				56,8				214,8	45,0	139,8			68,0						468,6	528,6
ПСП 54-К12-Ш	3,2	3,2	15,3	16,3	10,6	10,1	10,5				62,8				164,4		288,0	48,9		68,0						569,3	635,3
ПСП 54-К12-Ш1	4,0	4,0	17,4		41,6		10,5				69,5				164,4		168,4	70,0	90,8	147,0						640,6	714,1
ПСП 54-К15-Ш	3,2	3,2	15,3	11,8	10,6						62,0				181,1		84,2	35,2	45,4			110,3				462,2	527,4
ПСП 60-К1-Ш	11,8	11,8	16,5		37,6	10,1	10,4				74,6				180,8	62,6	26,0	217,7	105,6		87,7					682,4	768,8
ПСП 60-К2-Ш	11,8	11,8	16,5		30,4	25,3	10,4				82,6				180,8			272,7	214,9	67,2	87,7					823,3	917,7
ПСП 60-К2-Ш1	12,6	12,6	18,6		45,6	25,0	10,4				99,6				180,8				526,0		191,0					897,8	1010,0
ПСП 60-К11-Ш	5,4	5,4	16,5		37,6	10,1	10,4				74,6				180,8	62,6	26,0	219,7	105,6		87,7					682,4	762,4
ПСП 60-К12-Ш	5,4	5,4	15,5		30,4	25,3	10,4				82,6				180,8			272,4	214,9	67,2	87,7					823,3	911,3
ПСП 60-К12-Ш1	6,2	6,2	18,6		45,6	25,0	10,4				99,6				180,8				526,0		191,0					897,8	1003,6
ПСП 60-К5-Ш	11,8	11,8	16,5		25,8		24,3				66,6				207,1				263,0						182,1	652,2	730,6
ПСП 60-К15-Ш	5,4	5,4	16,5		25,8		24,3				66,6				207,1				263,0						182,1	652,2	724,2
ПСП 1,48-К1-Ш	9,6	9,6	17,8	13,3		10,1	10,2				51,4			100,8	63,3	65,7	81,8				76,2					387,8	448,5
ПСП 1,48-К3-Ш	9,6	9,6	14,1	19,8		10,1	10,2				54,2			100,8	51,8	38,7	145,0				76,2					412,5	476,5
ПСП 1,48-К2-Ш1	10,4	10,4	16,2	15,2	16,0		10,2				57,6			100,8			272,4		54,0	65,0						492,2	560,2
ПСП 1,48-К4-Ш1	10,4	10,4	16,2		39,6		10,2				66,0			100,8			221,4	77,0	54,0	65,0						518,2	594,4
ПСП 1,48-К2-Ш2	9,6	9,6	14,1	19,8		7,0	10,2				51,1			100,8	80,5	207,3			63,6							452,2	512,5
ПСП 1,48-К4-Ш2	9,6	9,6	14,1	23,1		7,0	10,2				54,4			100,8	41,4	273,7			63,6							479,5	543,3

3.900.1-10.2-1 -PC

24395-02 48

Формат А3

1. 2. 3. 4. 5. 6. 7. 8. 9. 10. 11. 12. 13. 14. 15. 16. 17. 18. 19. 20. 21. 22. 23. 24. 25. 26. 27. 28. 29. 30. 31. 32. 33. 34. 35. 36. 37. 38. 39. 40. 41. 42. 43. 44. 45. 46. 47. 48. 49. 50. 51. 52. 53. 54. 55. 56. 57. 58. 59. 60. 61. 62. 63. 64. 65. 66. 67. 68. 69. 70. 71. 72. 73. 74. 75. 76. 77. 78. 79. 80. 81. 82. 83. 84. 85. 86. 87. 88. 89. 90. 91. 92. 93. 94. 95. 96. 97. 98. 99. 100.

Ведомость расхода стали на элемент, кг.

Изделия арматурные
Арматура класса

| Марка
элемента | Всего | | | | | | | | | | | | | | | | | | | | | | | | | |
|-------------------|---------------|-------|---------------|------|------|------|------|-----|-----|-------|----|----|-----|-----|-----|-----|-------|-----|-----|-----|-------|------|------|-----|-------|-------|
| | Вр-I | | | | | | | | А-I | | | | | | | | А-III | | | | Итого | | | | | |
| | ГОСТ 6727-80* | | ГОСТ 5781-82* | | | | | | | | | | | | | | | | | | | | | | | |
| | φ5 | Итого | φ6 | φ8 | φ10 | φ12 | φ14 | φ16 | φ18 | Итого | φ6 | φ8 | φ10 | φ12 | φ14 | φ16 | φ18 | φ20 | φ22 | φ25 | | φ28 | φ32 | φ36 | | |
| ПСП 1,48-К5-Ш | 9,6 | 9,6 | 18,0 | 7,6 | | | 24,0 | | | 49,6 | | | | | | | | | | | | | 95,7 | | | 350,0 |
| ПСП 1,48-К11-Ш | 5,2 | 5,2 | 17,8 | 13,3 | | 10,1 | 10,2 | | | 51,4 | | | | | | | | | | | | 76,2 | | | 381,8 | 444,4 |
| ПСП 1,48-К13-Ш | 5,2 | 5,2 | 14,1 | 19,8 | | 10,1 | 10,2 | | | 54,2 | | | | | | | | | | | | 76,2 | | | 412,5 | 471,9 |
| ПСП 1,48-К12-Ш | 6,0 | 6,0 | 16,2 | 15,2 | 16,0 | | 10,2 | | | 57,6 | | | | | | | | | | | | | | | 492,2 | 555,8 |
| ПСП 1,48-К14-Ш | 6,0 | 6,0 | 16,2 | | 39,6 | | 10,2 | | | 66,0 | | | | | | | | | | | | | | | 518,2 | 590,2 |
| ПСП 1,48-К12-Ш2 | 5,2 | 5,2 | 14,1 | 19,8 | 7,0 | | 10,2 | | | 51,1 | | | | | | | | | | | | | | | 452,2 | 508,5 |
| ПСП 1,48-К14-Ш2 | 5,2 | 5,2 | 14,1 | 23,1 | 7,0 | | 10,2 | | | 54,4 | | | | | | | | | | | | | | | 478,5 | 539,1 |
| ПСП 1,48-К15-Ш | 5,2 | 5,2 | 18,0 | 7,6 | | | 24,0 | | | 49,6 | | | | | | | | | | | | | | | 350,0 | 404,8 |
| ПСП 1,54-К1-Ш2 | 9,8 | 9,8 | 15,3 | 22,0 | | 10,1 | 10,5 | | | 57,9 | | | | | | | | | | | | | | | 492,8 | 560,5 |
| ПСП 1,54-К2-Ш2 | 9,8 | 9,8 | 15,3 | 16,3 | 12,4 | 10,1 | 10,5 | | | 64,6 | | | | | | | | | | | | | | | 595,9 | 670,3 |
| ПСП 1,54-К2-Ш1 | 10,6 | 10,6 | 17,4 | | 41,6 | | 10,5 | | | 69,5 | | | | | | | | | | | | | | | 640,6 | 720,7 |
| ПСП 1,54-К5-Ш2 | 9,8 | 9,8 | 15,3 | 11,8 | 12,4 | | 24,3 | | | 63,8 | | | | | | | | | | | | | | | 492,4 | 566,0 |
| ПСП 1,54-К11-Ш2 | 3,2 | 3,2 | 15,3 | 22,0 | | 10,1 | 10,5 | | | 57,9 | | | | | | | | | | | | | | | 492,8 | 553,9 |
| ПСП 1,54-К12-Ш2 | 3,2 | 3,2 | 15,3 | 16,3 | 12,4 | 10,1 | 10,5 | | | 64,6 | | | | | | | | | | | | | | | 595,9 | 663,7 |
| ПСП 1,54-К12-Ш4 | 4,0 | 4,0 | 17,4 | | 41,6 | | 10,5 | | | 69,5 | | | | | | | | | | | | | | | 640,6 | 714,1 |
| ПСП 1,54-К15-Ш2 | 3,2 | 3,2 | 15,3 | 11,8 | 12,4 | | 24,3 | | | 63,8 | | | | | | | | | | | | | | | 492,4 | 559,4 |

3.900.1-10.2-1 - РС

Лист
5

Ведомость расхода стали на элемент, кг

| Марка
элемента | Изделия закладные | | | | | | | | | | | | | | | | | | | | Всего | Общий
расход | | | |
|-------------------|-------------------|------|---------------|------|-----|------|-------|-----|-----|-----|-------|-----|----------|------|--------------|-----|-----|------|------|------|-------|-----------------|-------|-------|-------|
| | Арматура | | | | | | | | | | класс | | | | | | | | | | | | | | |
| | Вр I | | А-I | | | | Ас-II | | | | А-II | | | | Прокат марки | | | | | | | | | | |
| | ГОСТ 6727-80* | | ГОСТ 5781-82* | | | | | | | | | | ВСтЗ К12 | | | | | | | | | | | | |
| | Ф5 | Утол | Ф6 | Ф10 | Ф18 | Утол | Ф12 | Ф14 | Ф16 | Ф20 | Ф22 | Ф25 | Ф18 | Утол | Ф10 | Ф8 | Ф14 | Утол | 40x5 | 40x6 | | | 120x6 | 120x6 | 150x6 |
| ПСП24-К1-Ш | 3,6 | 3,6 | | 17,0 | | 17,0 | 1,4 | 3,3 | 1,5 | | | | | 6,2 | 13,6 | 0,3 | | 13,9 | | 0,6 | 3,6 | 3,2 | 7,4 | 48,1 | 136,7 |
| ПСП24-К2-Ш | 3,6 | 3,6 | | 17,0 | | 17,0 | 1,4 | 3,3 | 1,5 | | | | | 6,2 | 13,6 | 0,3 | | 13,9 | | 0,6 | 3,6 | 3,2 | 7,4 | 48,1 | 149,2 |
| ПСП24-К1-Ш1 | 3,6 | 3,6 | | 17,0 | | 17,0 | 1,4 | 3,3 | 1,5 | | | | | 6,2 | 13,6 | 0,3 | | 13,9 | | 0,6 | 3,6 | 3,2 | 7,4 | 48,1 | 147,7 |
| ПСП24-К11-Ш | 4,6 | 4,6 | | 17,0 | | 17,0 | 1,4 | 3,3 | 1,5 | | | | | 6,2 | 20,5 | 0,3 | | 20,8 | | 0,8 | 7,2 | 3,2 | 11,2 | 59,8 | 146,4 |
| ПСП24-К12-Ш | 4,6 | 4,6 | | 17,0 | | 17,0 | 1,4 | 3,3 | 1,5 | | | | | 6,2 | 20,5 | 0,3 | | 20,8 | | 0,8 | 7,2 | 3,2 | 11,2 | 59,8 | 158,9 |
| ПСП24-К11-Ш1 | 4,6 | 4,6 | | 17,0 | | 17,0 | 1,4 | 3,3 | 1,5 | | | | | 6,2 | 20,5 | 0,3 | | 20,8 | | 0,8 | 7,2 | 3,2 | 11,2 | 59,8 | 157,4 |
| ПСП24-К5-Ш | 3,6 | 3,6 | | 17,0 | | 17,0 | 1,4 | 3,3 | 1,5 | | | | | 6,2 | 13,6 | 0,3 | | 13,9 | | 0,6 | 3,6 | 3,2 | 7,4 | 48,1 | 133,1 |
| ПСП24-К15-Ш | 4,6 | 4,6 | | 17,0 | | 17,0 | 1,4 | 3,3 | 1,5 | | | | | 6,2 | 20,5 | 0,3 | | 20,8 | | 0,8 | 7,2 | 3,2 | 11,2 | 59,8 | 142,8 |
| | | | | | | | | | | | | | | | | | | | | | | | | | |
| ПСП30-К1-Ш | 3,6 | 3,6 | | 17,0 | | 17,0 | | 2,2 | 3,3 | | | | 2,1 | 7,6 | 13,6 | 0,3 | | 13,9 | | 0,7 | 3,6 | 3,2 | 7,5 | 49,6 | 197,6 |
| ПСП30-К2-Ш | 3,6 | 3,6 | | 17,0 | | 17,0 | | 2,2 | 3,3 | | | | 2,1 | 7,6 | 13,6 | 0,3 | | 13,9 | | 0,7 | 3,6 | 3,2 | 7,5 | 49,6 | 223,1 |
| ПСП30-К3-Ш | 3,6 | 3,6 | | 17,0 | | 17,0 | | 2,2 | 3,3 | | | | 2,1 | 7,6 | 13,6 | 0,3 | | 13,9 | | 0,7 | 3,6 | 3,2 | 7,5 | 49,6 | 216,3 |
| ПСП30-К4-Ш | 3,6 | 3,6 | | 17,0 | | 17,0 | | 2,2 | 3,3 | | | | 2,1 | 7,6 | 13,6 | 0,3 | | 13,9 | | 0,7 | 3,6 | 3,2 | 7,5 | 49,6 | 248,6 |
| ПСП30-К1-Ш1 | 3,6 | 3,6 | | 17,0 | | 17,0 | | 2,2 | 3,3 | | | | 2,1 | 7,6 | 13,6 | 0,3 | | 13,9 | | 0,7 | 3,6 | 3,2 | 7,5 | 49,6 | 215,7 |
| ПСП30-К3-Ш1 | 3,6 | 3,6 | | 17,0 | | 17,0 | | 2,2 | 3,3 | | | | 2,1 | 7,6 | 13,6 | 0,3 | | 13,9 | | 0,7 | 3,6 | 3,2 | 7,5 | 49,6 | 235,3 |
| ПСП30-К11-Ш | 5,6 | 5,6 | | 17,0 | | 17,0 | | 2,2 | 3,3 | | | | 2,1 | 7,6 | 27,4 | 0,3 | | 27,7 | | 1,3 | 10,8 | 3,2 | 15,3 | 73,2 | 217,2 |
| ПСП30-К12-Ш | 5,6 | 5,6 | | 17,0 | | 17,0 | | 2,2 | 3,3 | | | | 2,1 | 7,6 | 27,4 | 0,3 | | 27,7 | | 1,3 | 10,8 | 3,2 | 15,3 | 73,2 | 242,7 |
| ПСП30-К13-Ш | 5,6 | 5,6 | | 17,0 | | 17,0 | | 2,2 | 3,3 | | | | 2,1 | 7,6 | 27,4 | 0,3 | | 27,7 | | 1,3 | 10,8 | 3,2 | 15,3 | 73,2 | 235,9 |
| ПСП30-К14-Ш | 5,6 | 5,6 | | 17,0 | | 17,0 | | 2,2 | 3,3 | | | | 2,1 | 7,6 | 27,4 | 0,3 | | 27,7 | | 1,3 | 10,8 | 3,2 | 15,3 | 73,2 | 268,2 |
| ПСП30-К11-Ш1 | 5,6 | 5,6 | | 17,0 | | 17,0 | | 2,2 | 3,3 | | | | 2,1 | 7,6 | 27,4 | 0,3 | | 27,7 | | 1,3 | 10,8 | 3,2 | 15,3 | 73,2 | 235,3 |
| ПСП30-К13-Ш1 | 5,6 | 5,6 | | 17,0 | | 17,0 | | 2,2 | 3,3 | | | | 2,1 | 7,6 | 27,4 | 0,3 | | 27,7 | | 1,3 | 10,8 | 3,2 | 15,3 | 73,2 | 254,9 |
| ПСП30-К5-Ш | 3,6 | 3,6 | 1,6 | 17,0 | | 17,0 | | 2,2 | 3,3 | | | | 2,1 | 7,6 | 13,6 | 0,3 | | 13,9 | | 0,7 | 3,6 | 3,2 | 7,5 | 49,6 | 199,2 |
| ПСП30-К15-Ш | 5,6 | 5,6 | 1,6 | 17,0 | | 17,0 | | 2,2 | 3,3 | | | | 2,1 | 7,6 | 27,4 | 0,3 | | 27,7 | | 1,3 | 10,8 | 3,2 | 15,3 | 73,2 | 218,8 |

3.900.1-10.2-1 - РС 6

Ведомость расхода стали на элемент, кг.

| Марка элемента | Изделия закладные | | | | | | | | | | | | | | | | | | | | Всего | Общий расход | | | | | |
|----------------|-------------------|-----|------|-------|------|-----|-----|-----|-----|-----|-------|-------|-----|------|------|--------------|-------|------|------|------|-------|--------------|----------|-------|--|--|--|
| | Арматура класса | | | | | | | | | | | | | | | Прокат марки | | | | | | | | | | | |
| | Вр-I | | | | | А-I | | | | | АС-II | | | | | А-III | | | | | | | ВСтЗ Кп2 | | | | |
| | ГОСТ 5781-82* | | | | | | | | | | | | | | | ГОСТ 103-76* | | | | | | | | | | | |
| | ГОСТ 6727-80* | | | | | | | | | | | | | | | | | | | | | | | | | | |
| φ5 | Итого | φ6 | φ10 | Итого | φ16 | φ18 | φ20 | φ22 | φ25 | φ28 | φ32 | Итого | φ8 | φ10 | φ12 | φ14 | Итого | 40x6 | 10x6 | 12x6 | 15x6 | Итого | | | | | |
| ПСП 36-К1-Ш | 3,6 | 3,6 | 17,4 | 17,4 | 3,3 | 2,1 | 6,4 | 3,9 | | | | 15,7 | 0,3 | 13,6 | | | 13,9 | 0,7 | | 3,6 | 4,2 | 8,5 | 59,1 | 262,8 | | | |
| ПСП 36-К3-Ш | 3,6 | 3,6 | 17,4 | 17,4 | 3,3 | 2,1 | 6,4 | 3,9 | | | | 15,7 | 0,3 | 13,6 | | | 13,9 | 0,7 | | 3,6 | 4,2 | 8,5 | 59,1 | 280,6 | | | |
| ПСП 36-К1-Ш1 | 3,6 | 3,6 | 17,4 | 17,4 | 3,3 | 2,1 | 6,4 | 3,9 | | | | 15,7 | 0,3 | 13,6 | | | 13,9 | 0,7 | | 3,6 | 4,2 | 8,5 | 59,1 | 300,7 | | | |
| ПСП 36-К2-Ш2 | 3,6 | 3,6 | 17,4 | 17,4 | 3,3 | 2,1 | 6,4 | 3,9 | | | | 15,7 | 0,3 | 13,6 | | | 13,9 | 0,7 | | 3,6 | 4,2 | 8,5 | 59,1 | 316,3 | | | |
| ПСП 36-К3-Ш1 | 3,6 | 3,6 | 17,4 | 17,4 | 3,3 | 2,1 | 6,4 | 3,9 | | | | 15,7 | 0,3 | 13,6 | | | 13,9 | 0,7 | | 3,6 | 4,2 | 8,5 | 59,1 | 322,2 | | | |
| ПСП 36-К4-Ш2 | 3,6 | 3,6 | 17,4 | 17,4 | 3,3 | 2,1 | 6,4 | 3,9 | | | | 15,7 | 0,3 | 6,5 | 20,3 | 27,6 | 54,7 | 1,6 | | 15,3 | 4,2 | 21,1 | 114,5 | 311,6 | | | |
| ПСП 36-К11-Ш | 5,6 | 5,6 | 17,4 | 17,4 | 3,3 | 2,1 | 6,4 | 3,9 | | | | 15,7 | 0,3 | 6,5 | 20,3 | 27,6 | 54,7 | 1,6 | | 15,3 | 4,2 | 21,1 | 114,5 | 323,4 | | | |
| ПСП 36-К13-Ш | 5,6 | 5,6 | 17,4 | 17,4 | 3,3 | 2,1 | 6,4 | 3,9 | | | | 15,7 | 0,3 | 6,5 | 20,3 | 27,6 | 54,7 | 1,6 | | 15,3 | 4,2 | 21,1 | 114,5 | 349,8 | | | |
| ПСП 36-К11-Ш1 | 5,6 | 5,6 | 17,4 | 17,4 | 3,3 | 2,1 | 6,4 | 3,9 | | | | 15,7 | 0,3 | 6,5 | 20,3 | 27,6 | 54,7 | 1,6 | | 15,3 | 4,2 | 21,1 | 114,5 | 349,5 | | | |
| ПСП 36-К12-Ш2 | 5,6 | 5,6 | 17,4 | 17,4 | 3,3 | 2,1 | 6,4 | 3,9 | | | | 15,7 | 0,3 | 6,5 | 20,3 | 27,6 | 54,7 | 1,6 | | 15,3 | 4,2 | 21,1 | 114,5 | 365,2 | | | |
| ПСП 36-К13-Ш1 | 5,6 | 5,6 | 17,4 | 17,4 | 3,3 | 2,1 | 6,4 | 3,9 | | | | 15,7 | 0,3 | 6,5 | 20,3 | 27,6 | 54,7 | 1,6 | | 15,3 | 4,2 | 21,1 | 114,5 | 368,0 | | | |
| ПСП 36-К14-Ш2 | 5,6 | 5,6 | 17,4 | 17,4 | 3,3 | 2,1 | 6,4 | 3,9 | | | | 15,7 | 0,3 | 13,6 | | | 13,9 | 0,7 | | 3,6 | 4,2 | 8,5 | 59,1 | 261,1 | | | |
| ПСП 36-К5-Ш | 3,6 | 3,6 | 17,4 | 17,4 | 3,3 | 2,1 | 6,4 | 3,9 | | | | 15,7 | 0,3 | 6,5 | 20,3 | 27,6 | 54,7 | 1,6 | | 15,3 | 4,2 | 21,1 | 114,5 | 309,9 | | | |
| ПСП 36-К15-Ш | 5,6 | 5,6 | 17,4 | 17,4 | 3,3 | 2,1 | 6,4 | 3,9 | | | | 15,7 | 0,3 | 6,5 | 20,3 | 27,6 | 54,7 | 1,6 | | 15,3 | 4,2 | 21,1 | 114,5 | 309,9 | | | |
| ПСП 42-К1-Ш1 | 4,6 | 4,6 | 17,4 | 17,4 | | 5,0 | 3,0 | 8,6 | 6,4 | | | 23,0 | 0,3 | | 29,7 | | 30,0 | 1,1 | | 8,0 | 4,2 | 13,3 | 88,3 | 488,9 | | | |
| ПСП 42-К3-Ш1 | 4,6 | 4,6 | 17,4 | 17,4 | | 5,0 | 3,0 | 8,6 | 6,4 | | | 23,0 | 0,3 | | 29,7 | | 30,0 | 1,1 | | 8,0 | 4,2 | 13,3 | 88,3 | 501,2 | | | |
| ПСП 42-К1-Ш2 | 4,6 | 4,6 | 17,4 | 17,4 | | 5,0 | 3,0 | 8,6 | 6,4 | | | 23,0 | 0,3 | | 29,7 | | 30,0 | 1,1 | | 8,0 | 4,2 | 13,3 | 88,3 | 429,0 | | | |
| ПСП 42-К2-Ш2 | 4,6 | 4,6 | 17,4 | 17,4 | | 5,0 | 3,0 | 8,6 | 6,4 | | | 23,0 | 0,3 | | 29,7 | | 30,0 | 1,1 | | 8,0 | 4,2 | 13,3 | 88,3 | 520,2 | | | |
| ПСП 42-К3-Ш2 | 4,6 | 4,6 | 17,4 | 17,4 | | 5,0 | 3,0 | 8,6 | 6,4 | | | 23,0 | 0,3 | | 29,7 | | 30,0 | 1,1 | | 8,0 | 4,2 | 13,3 | 88,3 | 479,3 | | | |
| ПСП 42-К4-Ш2 | 4,6 | 4,6 | 17,4 | 17,4 | | 5,0 | 3,0 | 8,6 | 6,4 | | | 23,0 | 0,3 | | 29,7 | | 30,0 | 1,1 | | 8,0 | 4,2 | 13,3 | 88,3 | 530,5 | | | |
| ПСП 42-К11-Ш1 | 6,6 | 6,6 | 2,0 | 17,4 | 19,4 | | 5,0 | 3,0 | 8,6 | 6,4 | | 23,0 | 0,3 | | 9,5 | 55,2 | 65,0 | 2,0 | | 16,2 | 4,2 | 22,4 | 136,4 | 532,8 | | | |
| ПСП 42-К13-Ш1 | 6,6 | 6,6 | 2,0 | 17,4 | 19,4 | | 5,0 | 3,0 | 8,6 | 6,4 | | 23,0 | 0,3 | | 9,5 | 55,2 | 65,0 | 2,0 | | 16,2 | 4,2 | 22,4 | 136,4 | 550,3 | | | |
| ПСП 42-К11-Ш2 | 6,6 | 6,6 | 2,0 | 17,4 | 19,4 | | 5,0 | 3,0 | 8,6 | 6,4 | | 23,0 | 0,3 | | 9,5 | 55,2 | 65,0 | 2,0 | | 16,2 | 4,2 | 22,4 | 136,4 | 472,9 | | | |

3.900.1-10.2-1 -РС

24395-02 51

Формат А3

ИМТ
7

Ведомость расхода стали на элемент, кг.

| Марка
элемента | Изделия закладные | | | | | | | | | | | | | | | | | | | | Всего | Общий
расход | | | | | | |
|-------------------|-------------------|--------|-----|------|--------|---------------|-----|-----|------|------|--------------|--------|-----|------|------|--------------|------|--------|------|------|-------|-----------------|------|---------|-------|-------|--------|--|
| | Арматура класса | | | | | | | | | | Прокат марки | | | | | | | | | | | | | | | | | |
| | Вр-I | | | | | А-I | | | | | А-II | | | | | А-III | | | | | | | | ВСтЗкп2 | | | | |
| | ГОСТ 6727-80* | | | | | ГОСТ 5781-82* | | | | | | | | | | ГОСТ 103-76* | | | | | | | | | | | | |
| | φ5 | Углого | φ6 | φ10 | Углого | φ18 | φ20 | φ22 | φ25 | φ28 | φ32 | Углого | φ8 | φ10 | φ12 | φ14 | φ16 | Углого | 10x5 | 40x6 | | | | 120x5 | 120x6 | 150x6 | Углого | |
| ПСП 42-К12-Ш2 | 6,6 | 6,6 | 2,0 | 17,4 | 19,4 | 5,0 | 3,0 | 8,6 | 6,4 | | 23,0 | 0,3 | | 9,5 | 55,2 | | 65,0 | | 2,0 | | 16,2 | 4,2 | | 22,4 | 136,4 | 564,1 | | |
| ПСП 42-К13-Ш2 | 6,6 | 6,6 | 2,0 | 17,4 | 19,4 | 5,0 | 3,0 | 8,6 | 6,4 | | 23,0 | 0,3 | | 9,5 | 55,2 | | 65,0 | | 2,0 | | 16,2 | 4,2 | | 22,4 | 136,4 | 574,4 | | |
| ПСП 42-К14-Ш2 | 6,6 | 6,6 | 2,0 | 17,4 | 19,4 | 5,0 | 3,0 | 8,6 | 6,4 | | 23,0 | 0,3 | | 9,5 | 55,2 | | 65,0 | | 1,1 | | 8,0 | 4,2 | | 13,3 | 88,3 | 412,5 | | |
| ПСП 42-К5-Ш | 4,6 | 4,6 | | 17,4 | 17,4 | 5,0 | 3,0 | 8,6 | 6,4 | | 23,0 | 0,3 | | 29,7 | | | 30,0 | | 2,0 | | 16,2 | 4,2 | | 22,4 | 136,4 | 456,4 | | |
| ПСП 42-К15-Ш | 6,6 | 6,6 | 2,0 | 17,4 | 19,4 | 5,0 | 3,0 | 8,6 | 6,4 | | 23,0 | 0,3 | | 9,5 | 55,2 | | 65,0 | | | | | | | | | | | |
| | | | | | | | | | | | | | | | | | | | 1,2 | | 8,0 | 5,0 | | 14,2 | 98,8 | 547,6 | | |
| ПСП 48-К1-Ш | 4,8 | 4,8 | | 18,4 | 18,4 | | 6,4 | 3,9 | 12,5 | 8,6 | 31,4 | 0,3 | | 29,7 | | | 30,0 | | 1,2 | | 8,0 | 5,0 | | 14,2 | 98,8 | 575,1 | | |
| ПСП 48-К3-Ш | 4,8 | 4,8 | | 18,4 | 18,4 | | 6,4 | 3,9 | 12,5 | 8,6 | 31,4 | 0,3 | | 29,7 | | | 30,0 | | 1,2 | | 8,0 | 5,0 | | 14,2 | 98,8 | 659,0 | | |
| ПСП 48-К2-Ш1 | 4,8 | 4,8 | | 18,4 | 18,4 | | 6,4 | 3,9 | 12,5 | 8,6 | 31,4 | 0,3 | | 29,7 | | | 30,0 | | 1,2 | | 8,0 | 5,0 | | 14,2 | 98,8 | 693,4 | | |
| ПСП 48-К4-Ш1 | 4,8 | 4,8 | | 18,4 | 18,4 | | 6,4 | 3,9 | 12,5 | 8,6 | 31,4 | 0,3 | | 29,7 | | | 30,0 | | 1,2 | | 8,0 | 5,0 | | 14,2 | 98,8 | 617,7 | | |
| ПСП 48-К2-Ш2 | 4,8 | 4,8 | | 18,4 | 18,4 | | 6,4 | 3,9 | 12,5 | 8,6 | 31,4 | 0,3 | | 29,7 | | | 30,0 | | 1,2 | | 8,0 | 5,0 | | 14,2 | 98,8 | 642,3 | | |
| ПСП 48-К4-Ш2 | 4,8 | 4,8 | | 18,4 | 18,4 | | 6,4 | 3,9 | 12,5 | 8,6 | 31,4 | 0,3 | | 29,7 | | | 30,0 | | 1,2 | | 8,0 | 5,0 | | 14,2 | 98,8 | 508,0 | | |
| ПСП 48-К5-Ш | 4,8 | 4,8 | | 18,4 | 18,4 | | 6,4 | 3,9 | 12,5 | 8,6 | 31,4 | 0,3 | | 29,7 | | | 30,0 | | 1,2 | | 8,0 | 5,0 | | 14,2 | 98,8 | 609,0 | | |
| ПСП 48-К11-Ш | 7,0 | 7,0 | 2,0 | 18,4 | 20,4 | | 6,4 | 3,9 | 12,5 | 8,6 | 31,4 | 0,3 | | 9,1 | 69,0 | | 78,4 | | 2,2 | | 20,2 | 5,0 | | 27,4 | 164,6 | 636,5 | | |
| ПСП 48-К13-Ш | 7,0 | 7,0 | 2,0 | 18,4 | 20,4 | | 6,4 | 3,9 | 12,5 | 8,6 | 31,4 | 0,3 | | 9,1 | 69,0 | | 78,4 | | 2,2 | | 20,2 | 5,0 | | 27,4 | 164,6 | 720,4 | | |
| ПСП 48-К12-Ш1 | 7,0 | 7,0 | 2,0 | 18,4 | 20,4 | | 6,4 | 3,9 | 12,5 | 8,6 | 31,4 | 0,3 | | 9,1 | 69,0 | | 78,4 | | 2,2 | | 20,2 | 5,0 | | 27,4 | 164,6 | 754,8 | | |
| ПСП 48-К14-Ш1 | 7,0 | 7,0 | 2,0 | 18,4 | 20,4 | | 6,4 | 3,9 | 12,5 | 8,6 | 31,4 | 0,3 | | 9,1 | 69,0 | | 78,4 | | 2,2 | | 20,2 | 5,0 | | 27,4 | 164,6 | 673,1 | | |
| ПСП 48-К12-Ш2 | 7,0 | 7,0 | 2,0 | 18,4 | 20,4 | | 6,4 | 3,9 | 12,5 | 8,6 | 31,4 | 0,3 | | 9,1 | 69,0 | | 78,4 | | 2,2 | | 20,2 | 5,0 | | 27,4 | 164,6 | 703,7 | | |
| ПСП 48-К14-Ш2 | 7,0 | 7,0 | 2,0 | 18,4 | 20,4 | | 6,4 | 3,9 | 12,5 | 8,6 | 31,4 | 0,3 | | 9,1 | 69,0 | | 78,4 | | 2,2 | | 20,2 | 5,0 | | 27,4 | 164,6 | 569,4 | | |
| ПСП 48-К15-Ш | 7,0 | 7,0 | 2,0 | 18,4 | 20,4 | | 6,4 | 3,9 | 12,5 | 8,6 | 31,4 | 0,3 | | 9,1 | 69,0 | | 78,4 | | 2,2 | | 20,2 | 5,0 | | 27,4 | 164,6 | | | |
| | | | | | | | | | | | | | | | | | | | | | | | | | | | | |
| ПСП 54-К1-Ш | 2,1 | 2,1 | 5,3 | 18,4 | 23,7 | | | 8,6 | 6,3 | 17,6 | 12,2 | 44,7 | 0,6 | | | 40,6 | | 1,4 | | 9,0 | 7,0 | | 17,4 | 129,1 | 664,3 | | | |
| ПСП 54-К2-Ш | 2,1 | 2,1 | 5,3 | 18,4 | 23,7 | | | 8,6 | 6,3 | 17,6 | 12,2 | 44,7 | 0,6 | | | 40,6 | | 1,4 | | 9,0 | 7,0 | | 17,4 | 129,1 | 771,0 | | | |
| ПСП 54-К2-Ш1 | 2,1 | 2,1 | 5,3 | 18,4 | 23,7 | | | 8,6 | 6,3 | 17,6 | 12,2 | 44,7 | 0,6 | | | 40,6 | | 1,4 | | 9,0 | 7,0 | | 17,4 | 129,1 | 849,8 | | | |

Указ. материал. Подпись и дата. Взам. инв. №

3.900.1-10.2-1 - PC
 04395-02 52 Формат А3
 ИМТ
 8

Ведомость расхода стали на элемент, кг

Изделия закладные

| Марка
элемента | Арматура класса | | | | | | | | | | | | | | | | | | | | Прокат марки | | | | | Всего | Общий
расход |
|-------------------|-----------------|-------|---------------|------|-------|-----|-------|------|------|------|-------|-----|------|------|---------|------|-----|-------|------|------|--------------|-------|-------|--------|--|-------|-----------------|
| | ВР-I | | А-I | | | | АС-II | | | | А-III | | | | Вст3кп2 | | | | | | | | | | | | |
| | ГОСТ 6127-80* | | ГОСТ 5781-82* | | | | | | | | | | | | | | | | | | ГОСТ 103-76* | | | | | | |
| | Ø5 | Итого | Ø6 | Ø10 | Итого | Ø20 | Ø22 | Ø25 | Ø28 | Ø32 | Итого | Ø8 | Ø12 | Ø14 | Ø16 | Ø18 | Ø20 | Итого | 40x5 | 40x6 | 120x6 | 120x6 | 150x6 | Итого | | | |
| ПСП54-К5-Ш | 2,1 | 2,1 | 5,3 | 18,4 | 23,7 | | 8,6 | 6,3 | 17,6 | 12,2 | 44,7 | 0,6 | | 40,6 | | | | 41,2 | 1,4 | 9,0 | 7,0 | 17,4 | 129,1 | 663,1 | | | |
| ПСП54-К11-Ш | 2,1 | 2,1 | 10,1 | 18,4 | 28,5 | | 8,6 | 6,3 | 17,6 | 12,2 | 44,7 | 0,6 | | 13,0 | 54,5 | 45,9 | | 114,0 | 3,1 | 22,6 | 7,0 | 32,7 | 222,0 | 750,6 | | | |
| ПСП54-К12-Ш | 2,1 | 2,1 | 10,1 | 18,4 | 28,5 | | 8,6 | 6,3 | 17,6 | 12,2 | 44,7 | 0,6 | | 13,0 | 54,5 | 45,9 | | 114,0 | 3,1 | 22,6 | 7,0 | 32,7 | 222,0 | 857,3 | | | |
| ПСП54-К12-Ш1 | 2,1 | 2,1 | 10,1 | 18,4 | 28,5 | | 8,6 | 6,3 | 17,6 | 12,2 | 44,7 | 0,6 | | 13,0 | 54,5 | 45,9 | | 114,0 | 3,1 | 22,6 | 7,0 | 32,7 | 222,0 | 936,1 | | | |
| ПСП54-К15-Ш | 2,1 | 2,1 | 10,1 | 18,4 | 28,5 | | 8,6 | 6,3 | 17,6 | 12,2 | 44,7 | 0,6 | | 13,0 | 54,5 | 45,9 | | 114,0 | 3,1 | 22,6 | 7,0 | 32,7 | 222,0 | 749,4 | | | |
| ПСП60-К1-Ш | 2,1 | 2,1 | 5,5 | 19,2 | 24,7 | | | 12,5 | 26,2 | 12,2 | 50,9 | 0,6 | | 40,7 | | | | 41,3 | 1,3 | 9,0 | 7,0 | 17,3 | 136,3 | 905,1 | | | |
| ПСП60-К2-Ш | 2,1 | 2,1 | 5,5 | 19,2 | 24,7 | | | 12,5 | 26,2 | 12,2 | 50,9 | 0,6 | | 40,7 | | | | 41,3 | 1,3 | 9,0 | 7,0 | 17,3 | 136,3 | 1054,0 | | | |
| ПСП60-К2-Ш1 | 2,1 | 2,1 | 5,5 | 19,2 | 24,7 | | | 12,5 | 26,2 | 12,2 | 50,9 | 0,6 | | 40,7 | | | | 41,3 | 1,3 | 9,0 | 7,0 | 17,3 | 136,3 | 1146,3 | | | |
| ПСП60-К11-Ш | 2,1 | 2,1 | 10,6 | 19,2 | 29,8 | | | 12,5 | 26,2 | 12,2 | 50,9 | 0,6 | | 13,4 | 91,8 | 57,0 | | 162,8 | 2,8 | 26,9 | 7,0 | 36,7 | 282,3 | 1044,7 | | | |
| ПСП60-К12-Ш | 2,1 | 2,1 | 10,6 | 19,2 | 29,8 | | | 12,5 | 26,2 | 12,2 | 50,9 | 0,6 | | 13,4 | 91,8 | 57,0 | | 162,8 | 2,8 | 26,9 | 7,0 | 36,7 | 282,3 | 1193,6 | | | |
| ПСП60-К12-Ш1 | 2,1 | 2,1 | 10,6 | 19,2 | 29,8 | | | 12,5 | 26,2 | 12,2 | 50,9 | 0,6 | | 13,4 | 91,8 | 57,0 | | 162,8 | 2,8 | 26,9 | 7,0 | 36,7 | 282,3 | 1285,9 | | | |
| ПСП60-К5-Ш | 2,1 | 2,1 | 5,5 | 19,2 | 24,7 | | | 12,5 | 26,2 | 12,2 | 50,9 | 0,6 | | 40,7 | | | | 41,3 | 1,3 | 9,0 | 7,0 | 17,3 | 136,3 | 866,9 | | | |
| ПСП60-К15-Ш | 2,1 | 2,1 | 10,6 | 19,2 | 29,8 | | | 12,5 | 26,2 | 12,2 | 50,9 | 0,6 | | 13,4 | 91,8 | 57,0 | | 162,8 | 2,8 | 26,9 | 7,0 | 36,7 | 282,3 | 1006,5 | | | |
| ПСП1,48-К1-Ш | 4,8 | 4,8 | | 18,4 | 18,4 | 6,4 | 3,9 | 12,5 | 8,6 | | 31,4 | 0,3 | 29,7 | | | | | 30,0 | 1,2 | 8,0 | 5,0 | 14,2 | 98,8 | 547,6 | | | |
| ПСП1,48-К3-Ш | 4,8 | 4,8 | | 18,4 | 18,4 | 6,4 | 3,9 | 12,5 | 8,6 | | 31,4 | 0,3 | 29,7 | | | | | 30,0 | 1,2 | 8,0 | 5,0 | 14,2 | 98,8 | 575,1 | | | |
| ПСП1,48-К2-Ш1 | 4,8 | 4,8 | | 18,4 | 18,4 | 6,4 | 3,9 | 12,5 | 8,6 | | 31,4 | 0,3 | 29,7 | | | | | 30,0 | 1,2 | 8,0 | 5,0 | 14,2 | 98,8 | 659,0 | | | |
| ПСП1,48-К4-Ш1 | 4,8 | 4,8 | | 18,4 | 18,4 | 6,4 | 3,9 | 12,5 | 8,6 | | 31,4 | 0,3 | 29,7 | | | | | 30,0 | 1,2 | 8,0 | 5,0 | 14,2 | 98,8 | 693,4 | | | |
| ПСП1,48-К2-Ш2 | 4,8 | 4,8 | | 18,4 | 18,4 | 6,4 | 3,9 | 12,5 | 8,6 | | 31,4 | 0,3 | 29,7 | | | | | 30,0 | 1,2 | 8,0 | 5,0 | 14,2 | 98,8 | 611,7 | | | |
| ПСП1,48-К4-Ш2 | 4,8 | 4,8 | | 18,4 | 18,4 | 6,4 | 3,9 | 12,5 | 8,6 | | 31,4 | 0,3 | 29,7 | | | | | 30,0 | 1,2 | 8,0 | 5,0 | 14,2 | 98,8 | 642,3 | | | |
| ПСП1,48-К5-Ш | 4,8 | 4,8 | | 18,4 | 18,4 | 6,4 | 3,5 | 12,5 | 8,6 | | 31,4 | 0,3 | 29,7 | | | | | 30,0 | 1,2 | 8,0 | 5,0 | 14,2 | 98,8 | 508,0 | | | |
| ПСП1,48-К11-Ш | 7,0 | 7,0 | 2,0 | 18,4 | 20,4 | 6,4 | 3,9 | 12,5 | 8,6 | | 31,4 | 0,3 | 9,1 | 69,0 | | | | 78,4 | 2,2 | 20,2 | 5,0 | 27,4 | 164,6 | 609,0 | | | |
| ПСП1,48-К13-Ш | 7,0 | 7,0 | 2,0 | 18,4 | 20,4 | 6,4 | 3,9 | 12,5 | 8,6 | | 31,4 | 0,3 | 9,1 | 69,0 | | | | 78,4 | 2,2 | 20,2 | 5,0 | 27,4 | 164,6 | 636,5 | | | |

3 9001-10-21 - РС

Лист
9

Ведомость расхода стали на элемент, кг
Узловых закладных

| Марка элемента | Арматура класса | | | | | | | | | | | | | | | | | | | | | | | | | | | | Прокат марки Вст 3 кл 2 | | | | | | Общий расход |
|----------------|-----------------|-------|---------------|------|-------|-----|-------|-----|------|------|------|-------|-------|-----|------|------|--------------|-------|--------------|------|-------|-------|-------|-------|-------|-------|-------|-------|-------------------------|--|--|--|--|--|--------------|
| | Вр-I | | А-I | | | | Ас-II | | | | | | А-III | | | | | | ГОСТ 103-76* | | | | | | Всего | | | | | | | | | | |
| | ГОСТ 6727-80* | | ГОСТ 5781-82* | | | | | | | | | | | | | | ГОСТ 103-76* | | | | | | | | | | | | | | | | | | |
| | φ5 | Итого | φ6 | φ10 | Итого | φ18 | φ20 | φ22 | φ25 | φ28 | φ32 | Итого | φ8 | φ12 | φ14 | φ16 | φ18 | Итого | 40x5 | 40x6 | 120x5 | 120x6 | 150x6 | Итого | | | | | | | | | | | |
| ЛСП1,4В-К12-Ш1 | 7,0 | 7,0 | 2,0 | 18,4 | 20,4 | | 6,4 | 3,9 | 12,5 | 8,6 | | 31,4 | 0,3 | 9,1 | 69,0 | | | | 78,4 | | 2,2 | | 20,2 | 5,0 | | 27,4 | 164,6 | 720,4 | | | | | | | |
| ЛСП1,4В-К14-Ш1 | 7,0 | 7,0 | 2,0 | 18,4 | 20,4 | | 6,4 | 3,9 | 12,5 | 8,6 | | 31,4 | 0,3 | 9,1 | 69,0 | | | | 78,4 | | 2,2 | | 20,2 | 5,0 | | 27,4 | 164,6 | 754,8 | | | | | | | |
| ЛСП1,4В-К12-Ш2 | 7,0 | 7,0 | 2,0 | 18,4 | 20,4 | | 6,4 | 3,9 | 12,5 | 8,6 | | 31,4 | 0,3 | 9,1 | 69,0 | | | | 78,4 | | 2,2 | | 20,2 | 5,0 | | 27,4 | 164,6 | 673,1 | | | | | | | |
| ЛСП1,4В-К14-Ш2 | 7,0 | 7,0 | 2,0 | 18,4 | 20,4 | | 6,4 | 3,9 | 12,5 | 8,6 | | 31,4 | 0,3 | 9,1 | 69,0 | | | | 78,4 | | 2,2 | | 20,2 | 5,0 | | 27,4 | 164,6 | 703,7 | | | | | | | |
| ЛСП1,4В-К15-Ш | 7,0 | 7,0 | 2,0 | 18,4 | 20,4 | | 6,4 | 3,9 | 12,5 | 8,6 | | 31,4 | 0,3 | 9,1 | 69,0 | | | | 78,4 | | 2,2 | | 20,2 | 5,0 | | 27,4 | 164,6 | 569,4 | | | | | | | |
| ЛСП1,54-К1-Ш2 | 2,1 | 2,1 | 5,3 | 18,4 | 23,7 | | | 8,6 | 6,3 | 17,6 | 12,2 | 44,7 | 0,6 | | 40,6 | | | | 44,2 | | 1,4 | | 9,0 | 7,0 | | 17,4 | 129,1 | 689,6 | | | | | | | |
| ЛСП1,54-К2-Ш2 | 2,1 | 2,1 | 5,3 | 18,4 | 23,7 | | | 8,6 | 6,3 | 17,6 | 12,2 | 44,7 | 0,6 | | 40,6 | | | | 44,2 | | 1,4 | | 9,0 | 7,0 | | 17,4 | 129,1 | 799,4 | | | | | | | |
| ЛСП1,54-К2-Ш1 | 2,1 | 2,1 | 5,3 | 18,4 | 23,7 | | | 8,6 | 6,3 | 17,6 | 12,2 | 44,7 | 0,6 | | 40,6 | | | | 44,2 | | 1,4 | | 9,0 | 7,0 | | 17,4 | 129,1 | 849,8 | | | | | | | |
| ЛСП1,54-К5-Ш2 | 2,1 | 2,1 | 5,3 | 18,4 | 23,7 | | | 8,6 | 6,3 | 17,6 | 12,2 | 44,7 | 0,6 | | 40,6 | | | | 44,2 | | | 22,6 | 7,0 | | 32,7 | 222,0 | 775,9 | | | | | | | | |
| ЛСП1,54-К11-Ш2 | 2,1 | 2,1 | 10,1 | 18,4 | 28,5 | | | 8,6 | 6,3 | 17,6 | 12,2 | 44,7 | 0,6 | | 13,0 | 54,5 | 45,9 | 114,0 | | | | 3,1 | 22,6 | 7,0 | | 32,7 | 222,0 | 885,7 | | | | | | | |
| ЛСП1,54-К12-Ш2 | 2,1 | 2,1 | 10,1 | 18,4 | 28,5 | | | 8,6 | 6,3 | 17,6 | 12,2 | 44,7 | 0,6 | | 13,0 | 54,5 | 45,9 | 114,0 | | | | 3,1 | 22,6 | 7,0 | | 32,7 | 222,0 | 936,1 | | | | | | | |
| ЛСП1,54-К12-Ш1 | 2,1 | 2,1 | 10,1 | 18,4 | 28,5 | | | 8,6 | 6,3 | 17,6 | 12,2 | 44,7 | 0,6 | | 13,0 | 54,5 | 45,9 | 114,0 | | | | 3,1 | 22,6 | 7,0 | | 32,7 | 222,0 | 936,1 | | | | | | | |
| ЛСП1,54-К15-Ш2 | 2,1 | 2,1 | 10,1 | 18,4 | 28,5 | | | 8,6 | 6,3 | 17,6 | 12,2 | 44,7 | 0,6 | | 13,0 | 54,5 | 45,9 | 114,0 | | | | 3,1 | 22,6 | 7,0 | | 32,7 | 222,0 | 781,4 | | | | | | | |

Лист № 10 из 10. Угол в сек. У. Сталь. 100г/см³.