

ТИПОВЫЕ СТРОИТЕЛЬНЫЕ КОНСТРУКЦИИ, ИЗДЕЛИЯ И УЗЛЫ

СЕРИЯ 3.900.1-10

КОНСТРУКЦИИ ЖЕЛЕЗОБЕТОННЫЕ ПРЯМОУГОЛЬНЫХ  
ЕМКОСТНЫХ СООРУЖЕНИЙ ДЛЯ  
ВОДОСНАБЖЕНИЯ И КАНАЛИЗАЦИИ

выпуск 2-7

ПАНЕЛИ СТЕНОВЫЕ БАЛОЧНЫЕ С ОПОРНОЙ ПЯТОЙ  
С КЛИНОВИДНЫМ СТЫКОМ.  
РАБОЧИЕ ЧЕРТЕЖИ



Обозначение документа	Наименование	Стр.
3.900.1-10.2-7-ПЗ	Пояснительная записка	3
-01.00	Панель стеновая ПСП 24	5...7
-02.00	Панель стеновая ПСП 30	7...9
-03.00	Панель стеновая ПСП 36	10
-04.00	Панель стеновая ПСП 42	14
-05.00	Панель стеновая ПСП 48	17
-06.00	Панель стеновая ПСП 54	22
-07.00	Панель стеновая ПСП 60	25
-08.00	Панель стеновая ПСП 1.36	28
-09.00	Панель стеновая ПСП 1.48	32
-10.00	Узлы I... XIX	37
-11.00	Узлы XX... XXIX	45
-РС	Ведомость расхода стали, кг	50

Изм. № п/дт. Подпись и дата. Выполнил №

Разраб.	Остапенко	Ш
Провер.	Львиг	Ш
Зав. гр.	Мазалова	Ш
Гл. спец.	Власенко	Ш
Н. контр.	Сокольская	Ш
Нач. отд.	Шейко	Ш

3.900.1-10.2-7

Содержание

Стадия	Лист		Листов
	Р	Г	

Госстрой СССР  
Союзвобкомучлнцпроект  
Львовский  
Войсковой проект

24399-01 3

Копирован №1

## 1. ОБЩАЯ ЧАСТЬ.

1.1. Настоящий выпуск содержит рабочие чертежи сборных железобетонных стеновых панелей балочного типа с опорной пятой и клиновидным стыком, предназначенных для применения в прямоугольных емкостных сооружениях. выпуск разработан взамен выпуска 13, части 1 серии 3.900-3.

1.2. Марки, присвоенные каждому изделию, состоят из буквенно-цифровых групп, разделенных дефисом (например: ПСП 36-Б2-К1, ПСП 1.48-Б3-К4).

Первая группа содержит буквы ПСП, что обозначает „панель стеновая с опорной пятой“ и цифры.

Первая цифра 1 обозначает, что панель повернута к воде гранью, обращенной к металлической опалубке, при обратной ориентации цифра 1 отсутствует.

Вторые цифры через точку обозначают высоту панели в дециметрах.

Вторая группа включает букву „Б“, обозначающую схему работы панели - „балочная“ и цифры, обозначающие схему нагрузок.

Третья группа включает букву „К“, обозначающую тип стыка панелей - „клиновидный“, и цифру:

1. - наличие выпусков арматуры пяты для связи с днищем с обеих сторон по схеме нагрузок „вода-вода“.

При наличии выпусков арматуры пяты с одной стороны по схеме нагрузок „грунт-вода“ или „воздух-вода“ цифровой индекс 1 отсутствует.

3- шаг опор по верху балки 3,0м;

4- то же 1,5 или 1,0м.

При шаге опор 6,0м цифровой индекс отсутствует.

1.3. Схемы нагрузок см. выпуск 0-2 данной серии.

1.4 При применении бетонов пониженной проницаемости к соответствующей марке изделия должно быть добавлено обозначение проницаемости - буква „П“.

## 2. КОНСТРУКЦИЯ ПАНЕЛЕЙ

2.1 По форме вертикального сечения панели приняты двух типов: прямоугольные - высотой 2,4м и трапециевидные - высотой 3,0.. 6,0м, увеличивающиеся по толщине книзу. Ширина панелей всех типов размеров - 2980мм. Боковые грани панелей имеют клиновидный срез для образования омоноличиваемого стыка.

2.2. Для восприятия в сооружении усилий в горизонтальной плоскости в панелях имеются закладные изделия, соединяемые при монтаже приваркой накладок.

Разработ	Отпеченко	Швейко	
Пров	Лыгин		
Зав. гр.	Мазалова		
П. спец.	Власенко		
Н. контр.	Цокольская		
нач. отд.	Швейко		

3.900.1-10.2-7

- ПЗ

Пояснительная  
записка

Страница	Лист	Листов
Р	1	2

ГОССТРОЙ СССР  
СОЮЗВОДОКАНАЛИПРОЕКТ  
ХОРЬКОВСКИЙ  
ВОДОКАНАЛПРОЕКТ

24399-01 4

формат А3

2.3. Армирование панелей принято сварными сетками:

- для панели основной сеткой на всю высоту панели и дополнительной в нижней зоне;

- для пяты плоскими и гнутыми сетками,

2.4. Для фиксации сеток в проектном положении используются каркасы закладных изделий и специальные фиксирующие каркасы.

2.5. В панелях предусмотрены трапециевидные петли с падающим кольцом. Кольца после обработки поверхности изделия необходимо поднять в вертикальное положение, а выемку заделать.

2.6. Защитный слой бетона до арматуры нижних сеток пяты - 30мм, для остальной арматуры - 20мм.

2.7. Чертежи арматурных изделий приведены в выпуске 2-8 данной серии.

2.8. В сооружениях хозяйственно-питьевого водоснабжения для достижения гладкой поверхности при изготовлении изделий в заводских условиях производится обработка этих поверхностей валковыми и дисковыми машинами.

2.9. Торцевые поверхности пяты со стороны грани, обращенной внутрь емкости, не подвергаются обработке, поверхности должны быть шероховатыми.

## УСЛОВНЫЕ ОБОЗНАЧЕНИЯ

В групповых чертежах при необходимости установления границы изображения, общего для ряда исполнений, но не уменьшающего точной привязки к какой-либо общей части изображения, применено изображение согласно рис. 1

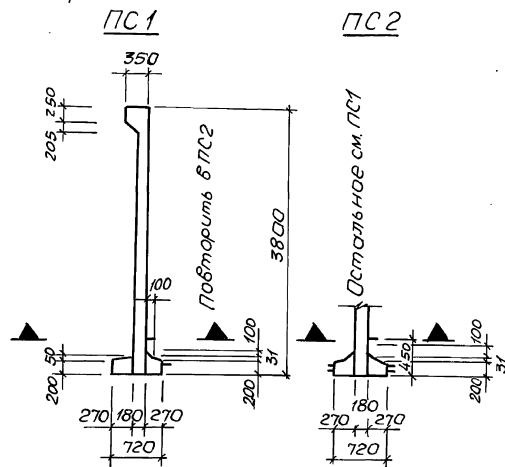


Рис.1

3.900.1-10.2-7

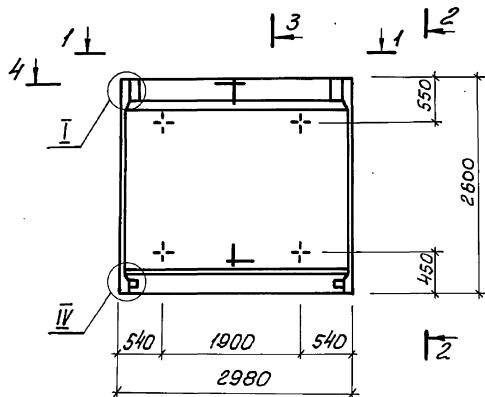
- 173

Анот  
2

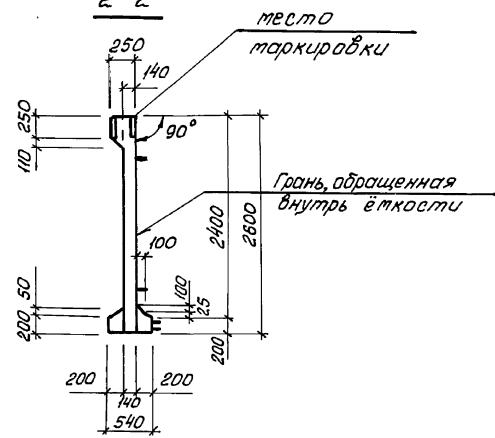
24399-01 5

формат А3

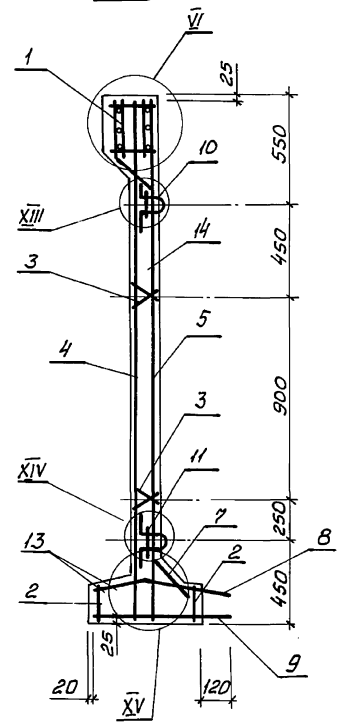
пс1, пс2, пс4



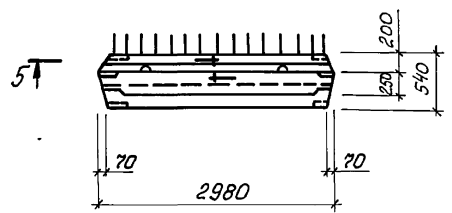
2-2



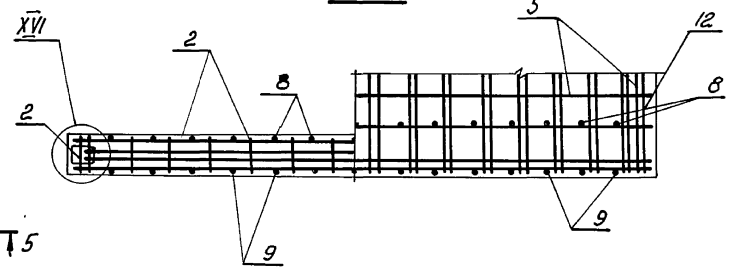
3-3



1-1



5-5



Спецификацию см. лист 3

Разработ.	Наблюдатель	Инж.	
Проб.	Львин	Инж.	
Зав. гр.	Мазалова	Инж.	
Ст. спец.	Власенко	Инж.	
Нач. отд.	Сохальская	Инж.	
Нач. отд.	Шейко	Инж.	

3.900.1-10.2-2 - 01.00

Панель стеновая  
пс1 24

Статус	Лист	Листов
Р	1	3
Госстрой СССР Самодорожская или Шелект Харьковский Водоканальпроект		

24399-01 6

Мног. № подл. Начисл. и дата вв. в экз. №



поз.	Наименование	Кол. на панель ПС					Обозначение документа	
		1	2	3	4			
1	Узделие закладное МН1	1					3.900.1-10.2-8-01.00	
	МН2		1	1	1			
2	МН3Т	2	2	2	2			-03.00
3	Каркас КР1	4	4	4	4			-00.01
4	Сетка С1	1					-00.07	
	С3		1	1				
	С91				1		-00.19	
5	С2	1	1				-00.08	
	С4			1	1			
6	С90 <sup>а</sup>			1			-00.13	
7	С90	1	1	1	1		-00.14	
8	С101	1	1		1		-00.15	
	С111			1			-00.16	
9	С121	1	1				-00.17	
	С141			1			-00.18	
	С151				1		-00.20	
10	Узделие закладное МН23	2	2	2	2		-00.23	
11	МН30	2	2	2	2			
12	Ф8АIII, l=2550; 1,0кг	4	4	4	4		без черт.	
13	Ф6АI, l=2850; 0,63кг	2	2	2	2		без черт.	
14	Бетон класса В15, В6, м <sup>3</sup>	1,38	1,38	1,39	1,39			

Масса панели, Т	3,5	3,5	3,5	3,5
ЛП124-Б1-К				
ЛП124-Б2-К				
ЛП124-Б2-К1				
ЛП124-Б5-К				

1. Технические условия см. 3.900.1-10.2-10  
 2. Арматура: классов А-I и А-III по ГОСТ 5781-82\*

3.900.1-10.2-7 01.00 Лист 3

формат А3

поз.	Наименование	Кол. на панель ПС					Обозначение документа	
		1	2	3	4			
1	Узделие закладное МН3	1					3.900.1-10.2-8-01.00	
	МН4		1	1	1			
2	МН38	2	2	2	2			-03.00
3	Каркас КР1 <sup>а</sup>	6	6	6	6			-00.01
4	Сетка С5	1					-00.07	
	С7		1					
	С9			1				
	С93				1		-00.19	
5	С6	1	1				-00.08	
	С8			1	1			
6	С51			1	1		-00.09	
7	С88 <sup>а</sup>			1			-00.13	
8	С88	1	1	1	1		-00.14	
9	С102	1	1		1		-00.15	
	С112			1			-00.16	
10	С122	1	1				-00.17	
	С142			1			-00.18	
	С152				1		-00.20	
11	С52			1			-00.10	
	С52				1		-00.23	
12	Узделие закладное МН24	2	2	2	2			
13	МН31	2	2	2	2		без черт.	
14	Ф8АIII, l=3150; 1,20кг	4	4	4	4		без черт.	
15	Ф6АI, l=2850; 0,63кг	2	2	2	2			
16	Бетон класса В15, В6 м <sup>3</sup>	1,98	1,98	1,99	1,99			

Масса панели, Т	5,0	5,0	5,0	5,0
ЛП130-Б1-К				
ЛП130-Б2-К				
ЛП130-Б2-К1				
ЛП130-Б5-К				

1. Технические условия см. 3.900.1-10.2-10  
 2. Арматура: классов А-I и А-III по ГОСТ 5781-82\*

3.900.1-10.2-7 -02.00 Лист 3

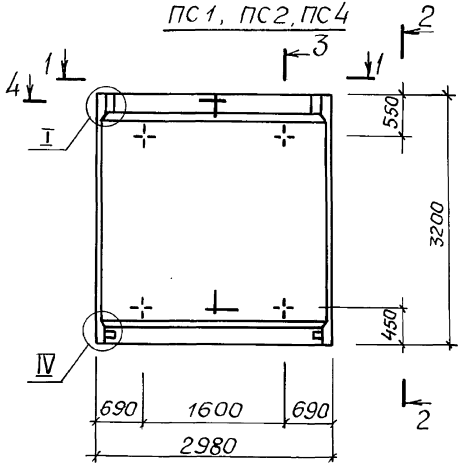
24399-01 8

формат А4

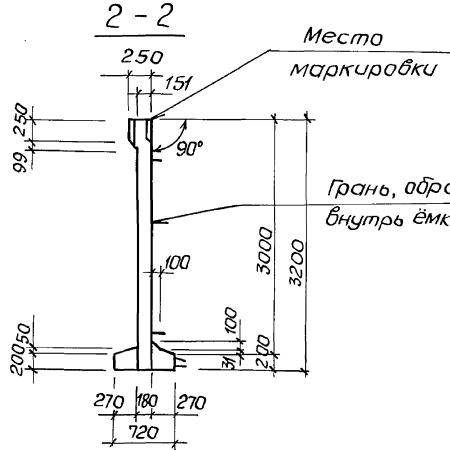
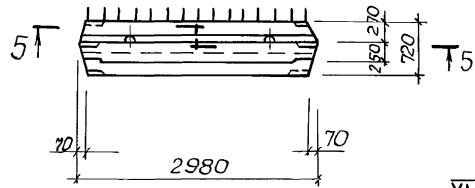
Шиб. материал. Подпись и дата Взам. Шиб. №

Шиб. материал. Подпись и дата Взам. Шиб. №

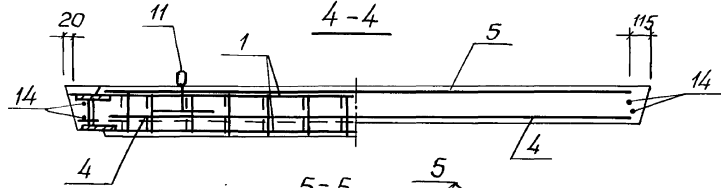




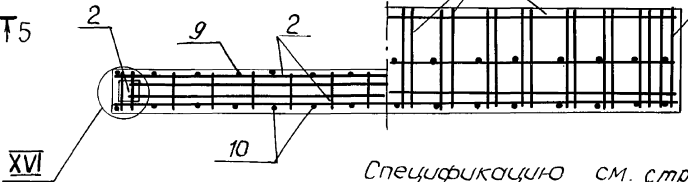
1-1



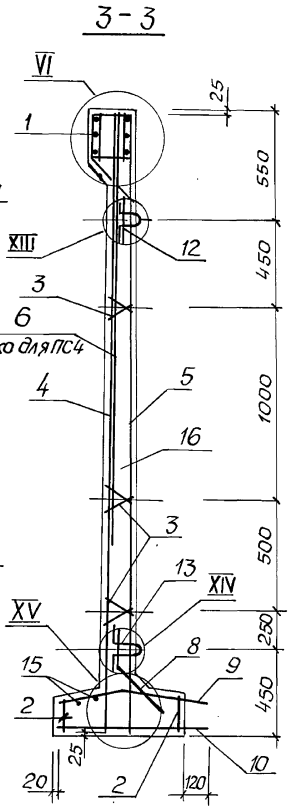
2-2



4-4



5-5



3-3

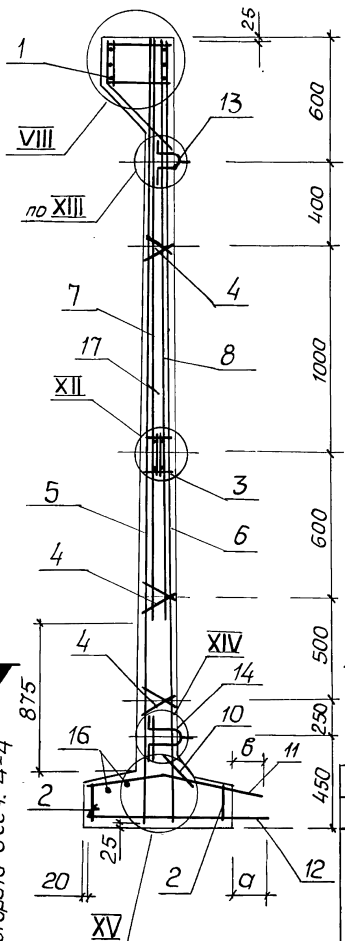
Спецификация см. стр. 7.

Разработчик	Ильин				3.900.1-10.2-7-02.00	Страницы	Лист	Листов
Проектировщик	Логин							
Эксперт	Иванов							
Тех. специ.	Власенко							
Нач. отд.	Шестко							
Панель стеновая ПС П30						Р	1	3
						ГОССТРОЙ СССР СОЮЗВОДОКАНАЛИПРОЕКТ ХАРЬКОВСКИЙ ВОДОКАНАЛПРОЕКТ		

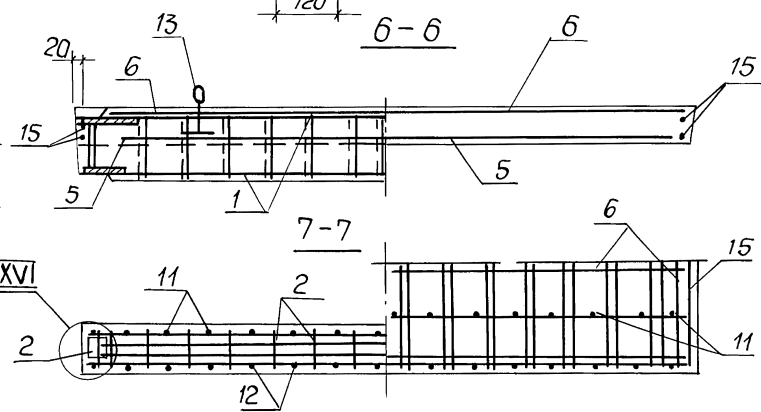
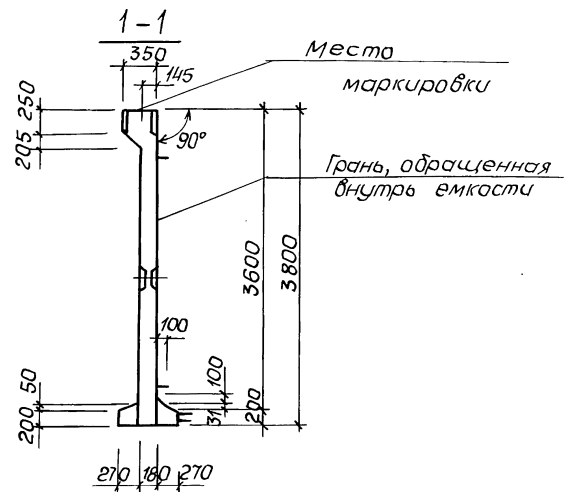
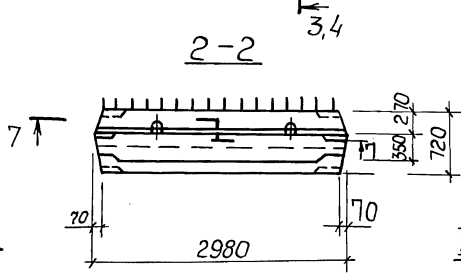
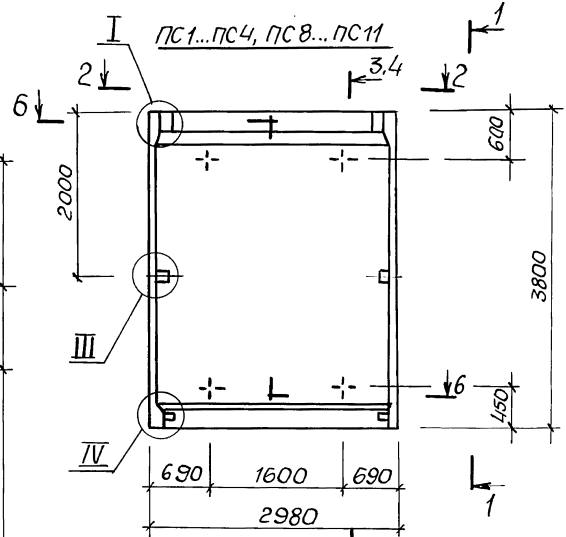
Лист 1 из 1. Проверено и дана ВЗМ. Ш.В.М.Р.



**3-3**  
для ПС1...ПС4, ПС8, ПС9



повторить в сеч. 4-4



ПАНЕЛЬ ПС											
1	2	3	4	5	6	7	8	9	10	11	12
ПСП36-Б1-К	ПСП36-Б2-К	ПСП36-Б3-К	ПСП36-Б4-К	ПСП36-Б3-К4	ПСП36-Б4-К4	ПСП36-Б2-К1	ПСП36-Б3-К3	ПСП36-Б4-К3	ПСП36-Б5-К	ПСП36-Б5-К3	ПСП36-Б5-К4

Спецификацию см. лист 4

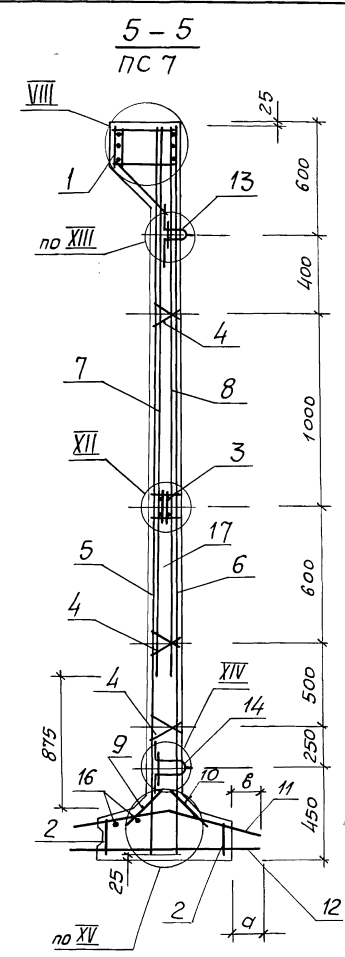
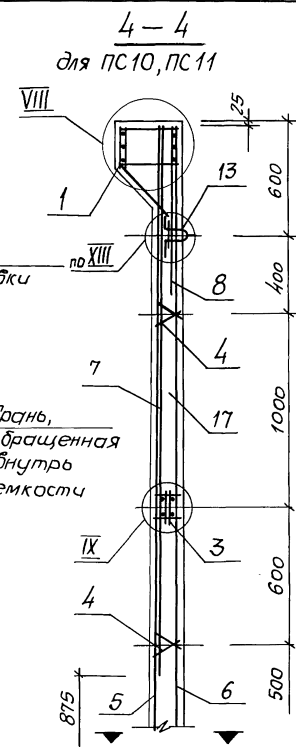
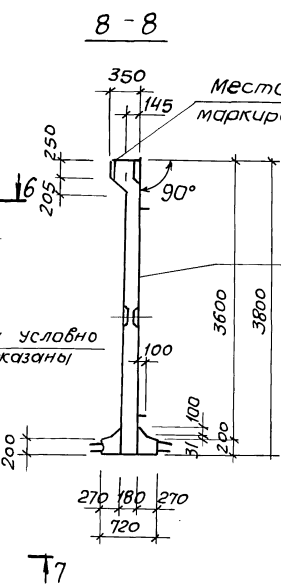
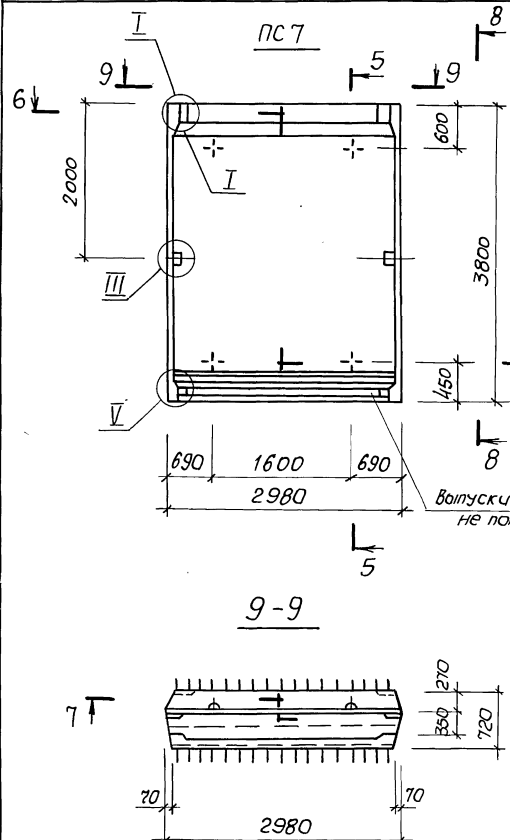
Разработчик	Новгородцев	
Проектант	Лыгин	
Эксп. г.о.	Мазалова	
Ил. спец.	Власенко	
Н.контр.	Сокольская	
Нач. отд.	Шейко	

3.900.1-10.2-7-03.00

Панель стенная  
ПСП36

Стация	Лист	Листов
Р	1	4
ГОССТРОЙ СССР СОЮЗВОДОКАНАЛИПРОЕКТ ХАРЬКОВСКИЙ ВОДОКАНАЛПРОЕКТ		

Шв. АРГОДИ, Подпись и дата Взам. инв. №



1. Сетки поз 6, 5 установить анкерующими стержнями к нижнему торцу панелл.
2. Каркасы (кр) и закладные изделия (мн) привязать к сеткам.
3. При установке строповочных петель допускается перерезать поперечный стержень сетки.
4. Узлы см. дакум. 1а.00.

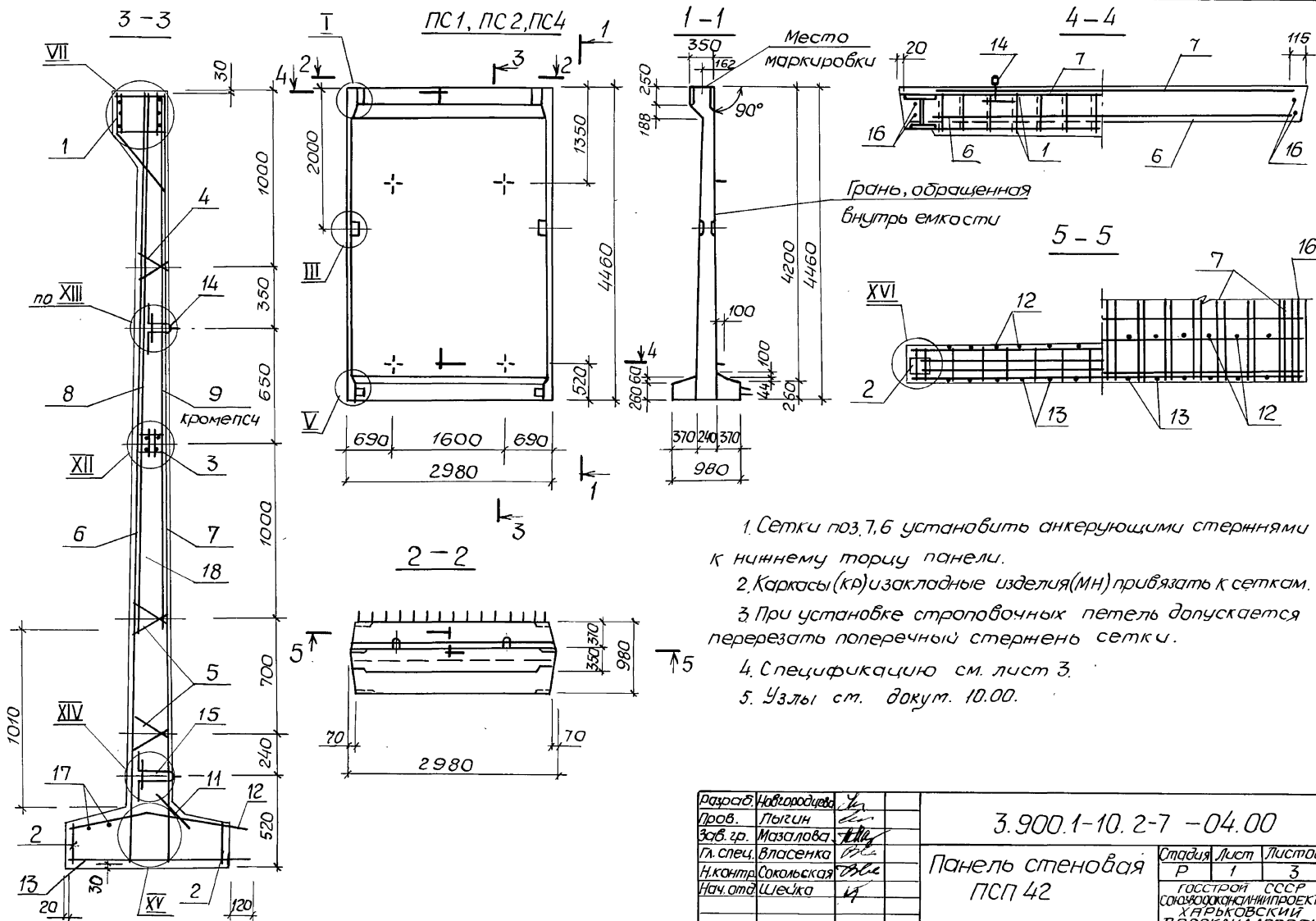
Шв. А.П.О.С. Подпись и дата. Взам. инв. №



Поз	Наименование	Кол. на панель ПС												Обозначение документа	
		1	2	3	4	5	6	7	8	9	10	11	12		
1	Изделие закладное МН5	1													3.900.1-10.2-01.00
	МН6		1					1							
	МН7			1											
	МН8				1										
	МН46								1		1	1			
	МН47									1					
2	МН51					1	1					1		-04.00	
	МН39	2	2	2	2	2	2	2	2	2	2	2	2	-03.00	
3	МН15	1	1	1	1	1	1	1	1	1	1	1	1	-02.00	
4	Каркас КР1а	6	6	6	6	6	6	6	6	6	6	6	6	-00.01	
5	Сетка С11	1												-00.07	
	С13		1												
	С15			1		1			1						
	С17				1		1			1					
	С19							1							
	С81										1	1	1		
6	С10	1	1											-00.08	
	С12			1	1	1	1		1	1					
	С14							1			1	1	1		
	С53	1	1					1			1	1	1		
7	С55			1		1			1					-00.09	
	С54	1													
8	С56		1	1		1		1	1					-00.10	
	С58				1		1			1					
	С82										1	1	1		
	С88а							1							
	С88	1	1	1	1	1	1	1	1	1	1	1	1		
	С103	1	1	1	1	1	1		1	1					
9	С105										1	1	1	-00.15	
	С113							1							
	С123	1	1												
	С125			1		1			1						
	С126				1		1			1					
	С143							1							
10	С124										1	1	1	-00.16	
	С88а														
	С88	1	1	1	1	1	1	1	1	1	1	1	1		
	С103	1	1	1	1	1	1		1	1					
11	С105										1	1	1	-00.17	
	С113							1							
	С123	1	1												
	С125			1		1			1						
12	С126				1		1			1				-00.18	
	С143							1							
	С124										1	1	1		
	С88а														
13	Изделие закладное МН25	2	2	2	2	2	2	2	2	2	2	2	2	-00.23	
	МН32	2	2	2	2	2	2	2	2	2	2	2	2		
14	Ф10АIII, L=3750; 2,3кг	4	4	4	4	4	4	4	4	4	4	4	4	без черт.	
15	Ф8АI, L=2850; 1,1кг	2	2	2	2	2	2	2	2	2	2	2	2	без черт.	
16	Размер B мм, а	120	120	140	160	140	160	140	140	160	140	140	140		
	В	120	120	120	120	120	120	140	120	120	140	140	140		
17	Бетонмасса В15, В6, М3	235	2,35	2,35	2,35	2,16	2,16	2,35	2,35	2,35	2,35	2,35	2,16		
	Масса панели, Т	5,9	5,9	5,9	5,9	5,4	5,4	5,9	5,9	5,9	5,9	5,9	5,4		

24399-01 14

1. Технические условия см 3.900.1-10.2-10  
 2. Арматура классов А-I и А-III по ГОСТ5781-82\*  
 3. Маркировка панелей на листе.



1. Сетки поз. 7, 6 установить анкерующими стержнями к нижнему торцу панели.
2. Каркасы (КР) и закладные изделия (МН) привязать к сеткам.
3. При установке строповочных петель допускается перерезать поперечный стержень сетки.
4. Спецификацию см. лист 3.
5. Узлы см. документ. 10.00.

Цифры в графах Подпись и дата, В.З.М.И.Н.В.М.

Разработ.	Новгородцев	И.И.
Пров.	Пыгин	В.В.
Зав. гр.	Мазалова	Т.А.
гл. спец.	Власенка	В.В.
Н.контр.	Сокольская	В.В.
Нач. отд.	Шекина	И.И.

3.900.1-10.2-7-04.00

Панель стеновая  
ПСП 42

Стадия	Лист	Листов
Р	1	3
ГОССТРОЙ СССР СОЮЗПРОЕКТИНИНПРОЕКТ ХАРЬКОВСКИЙ ВОДОКАНАЛПРОЕКТ		





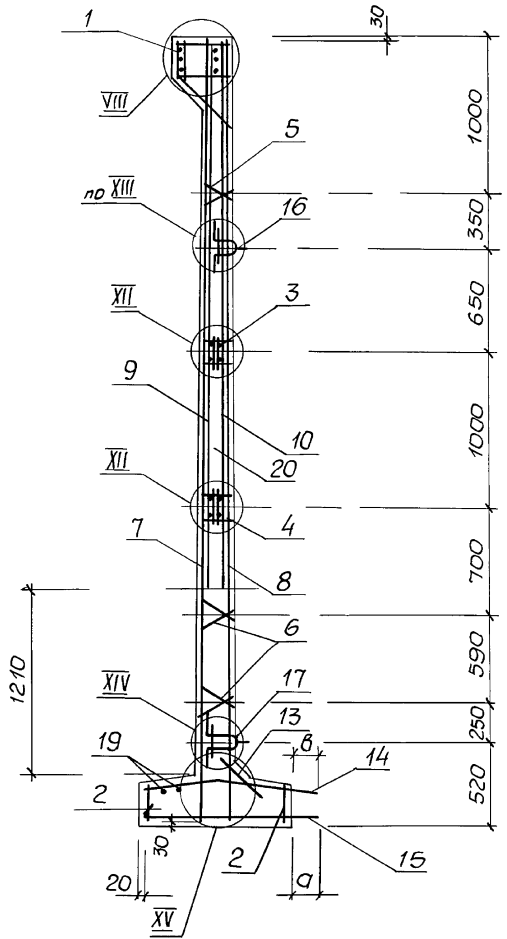
Поз.	Наименование	Кол. на панель ПС												Обозначение документа			
		1	2	3	4												
1	Изделие закладное МН9	1															3.900.1-10.2-8 01.00
	МН10		1	1	1												
2	МН40	2	2	2	2												03.00
3	МН16	1	1	1	1												02.00
4	Каркас КР1 <sup>а</sup>	2	2	2	2												00.01
5	КР2	4	4	4	4												
6	Сетка С21	1															00.07
	С23		1														
	С25			1													
	С95				1												00.19
7	С16	1															00.08
	С18		1														
	С20			1													
	С36				1												00.20
8	С57	1	1														00.09
	С73				1												
9	С62	1	1														00.10
10	С88 <sup>а</sup>			1													00.13
11	С88	1	1	1	1												00.14
12	С104	1	1														00.15
	С114			1													00.16
	С161				1												00.21
13	С127	1															00.17
	С128		1														
	С144			1													00.18
	С153				1												00.20
14	Изделие закладное МН26	2	2	2	2												00.23
15	МН33	2	2	2	2												
16	Ф10.ЛШ, l=4400; 2,7 кг	4	4	4	4												без черт.
17	Ф10.ЛТ, l=2850; 1,8 кг	2	2	2	2												без черт.
18	бетон класса В15, W6, м <sup>3</sup>	3,43	3,43	3,44	3,44												
	масса панели, т	8,6	8,6	8,6	8,6												
		ПСП42-51-К	ПСП42-52-К	ПСП42-52-К1	ПСП42-55-К												

1. Технические условия см. 3.900.1-10.2-10.  
 2. Арматура: классов ФI и ФIII по ГОСТ5781-82\*

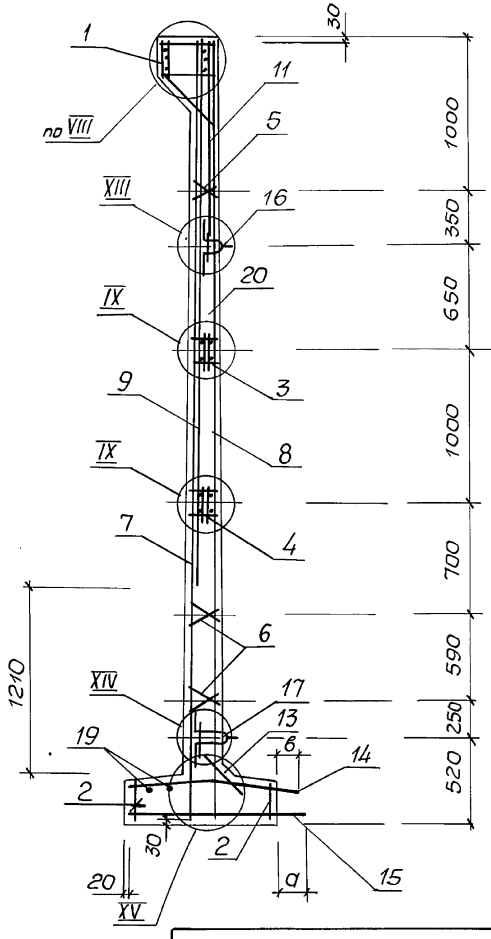
24399-01 17



6-6  
для ПС2... ПС4, ПС6, ПС7



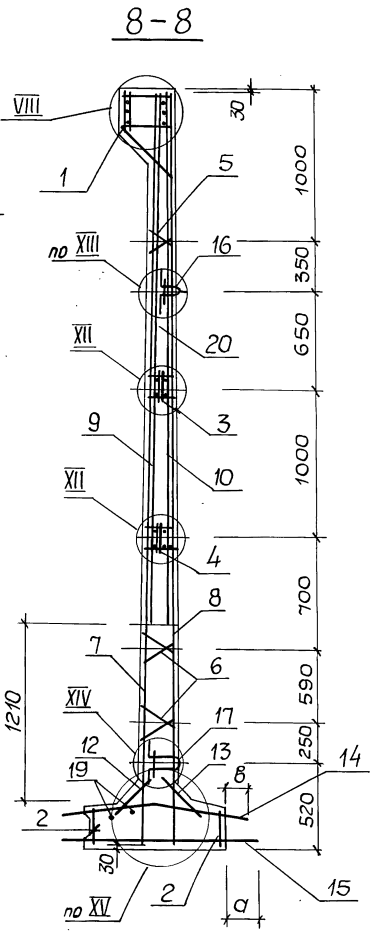
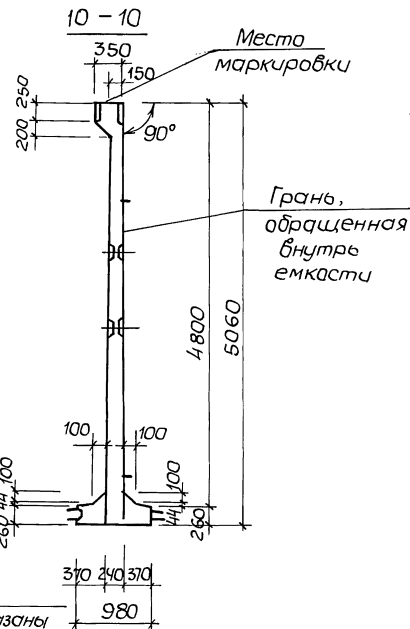
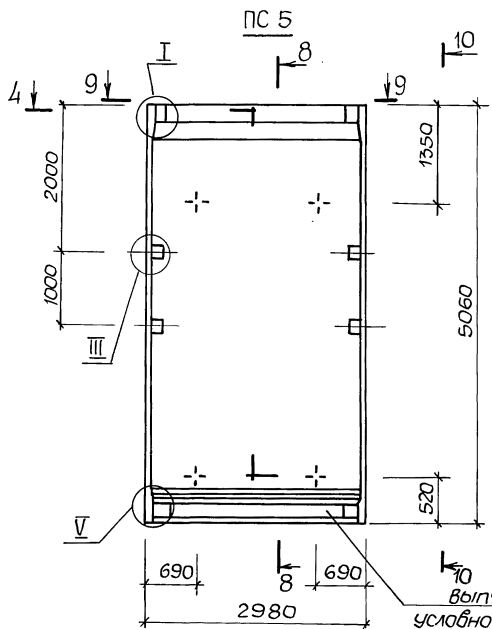
7-7  
ПС10, ПС11



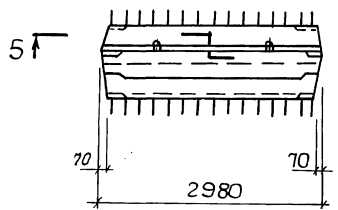
Лист № 00001 Подпись и дата В.С.М. Умб. 88

3.900.1-10.2-7 - 05.00

Лист 2



9-9

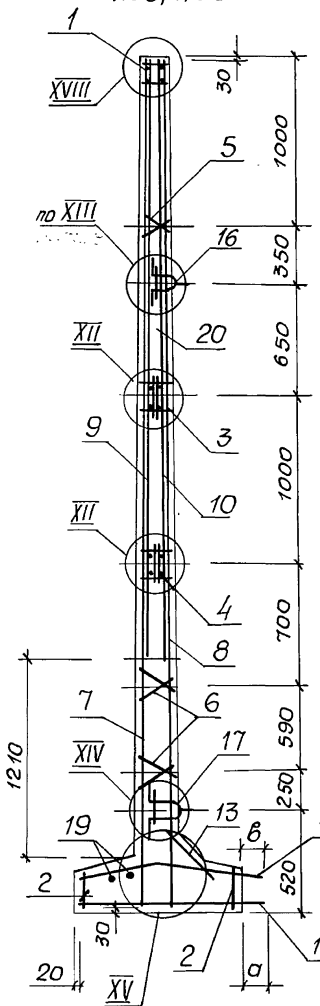


ПАНЕЛЬ ПС											
1	2	3	4	5	6	7	8	9	10	11	12
ПСП48-Б1-К	ПСП48-Б2-К	ПСП48-Б3-К	ПСП48-Б4-К	ПСП48-Б2-К1	ПСП48-Б3-К3	ПСП48-Б4-К3	ПСП48-Б3-К4	ПСП48-Б4-К4	ПСП48-Б5-К	ПСП48-Б5-К3	ПСП48-Б5-К4

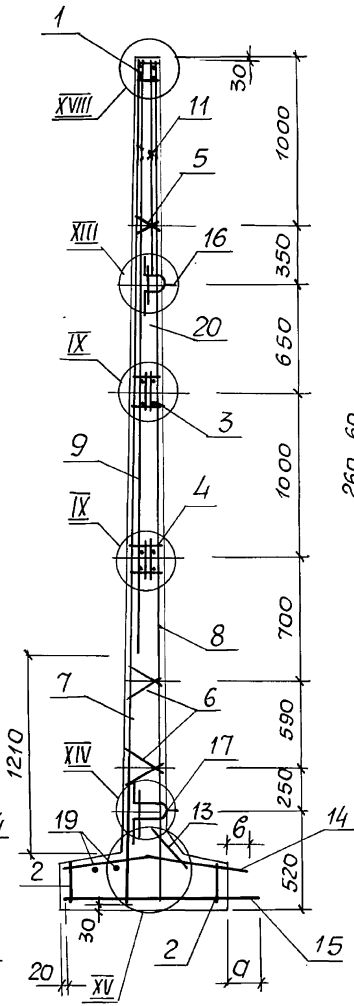
Спецификация см. лист 5

Униф. метод. Подпись и дата Взам. инв. л

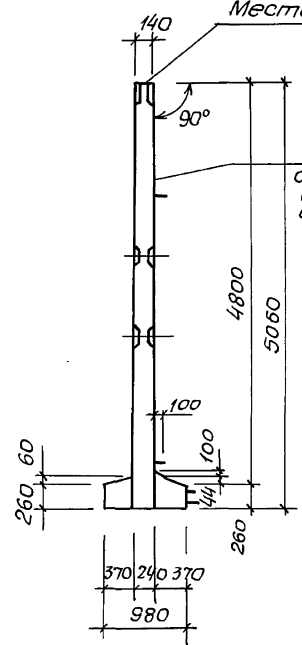
13-13  
ПС8, ПС9



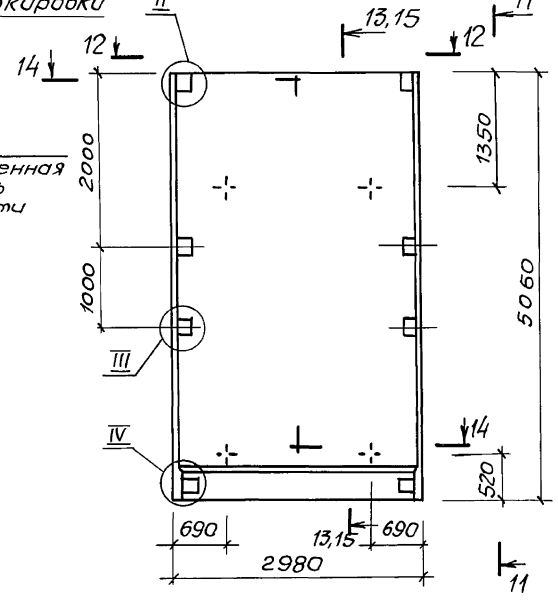
15-15  
ПС12



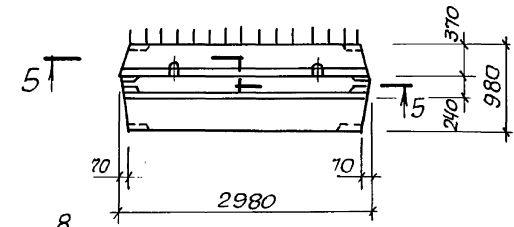
11-11



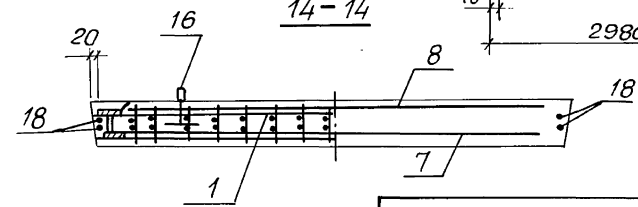
ПС8, ПС9, ПС12



12-12



14-14



Учв. металл. Подпись и дата. Взам. Лист №2

№ бл. лосид, Подпись и дата, Взам. инв. №

Поз.	Наименование	Кол. на панель лс												Обозначение документа		
		1	2	3	4	5	6	7	8	9	10	11	12			
1	Узделие закладное МНН	1														3.900.1-10.2-8-01.00
	МН12		1			1					1					
	МН13			1												
	МН14				1											
	МН48						1	1					1			
	МН52								1	1				1		-04.00
2	МН41	2	2	2	2	2	2	2	2	2	2	2	2	2	2	-03.00
3	МН17	1	1	1	1	1	1	1	1	1	1	1	1	1	1	-02.00
4	МН18	1	1	1	1	1	1	1	1	1	1	1	1	1	1	
5	Каркас	КР1	2	2	2	2	2	2	2	2	2	2	2	2	2	-00.01
6		КР2	4	4	4	4	4	4	4	4	4	4	4	4	4	
7	Сетка	С27	1													-00.07
		С29		1												
		С31			1			1		1						
		С33				1			1		1					
		С35					1									
		С83									1	1	1			-00.11
8		С22	1	1	1	1		1	1	1	1		1	1	1	-00.08
		С24					1						1	1	1	
9		С59	1													-00.09
		С61		1	1	1	1	1	1	1	1	1	1	1	1	
10		С64		1			1									-00.10
		С66			1	1		1	1	1	1					
11		С84										1	1	1		-00.12
12		С88 <sup>а</sup>					1									-00.13
13		С88	1	1	1	1	1	1	1	1	1	1	1	1	1	-00.14
14		С106	1	1	1	1		1	1	1	1					-00.15
		С108										1	1	1		
		С115					1									-00.16
15		С128										1	1	1		-00.17
		С130	1													
		С131		1												
		С135			1			1		1						
		С137				1			1		1					
		С145					1									-00.18
16	Узделие закладное МН27	2	2	2	2	2	2	2	2	2	2	2	2	2	2	-00.23
17	МН33	2	2	2	2	2	2	2	2	2	2	2	2	2	2	
18	Ф10АIII, ρ=5000; 3.09кг	4	4	4	4	4	4	4	4	4	4	4	4	4	4	без черт.
19	Ф12АI, ρ=2850; 2.53кг	2	2	2	2	2	2	2	2	2	2	2	2	2	2	без черт.
	размеры в мм, а	160	160	180	200	140	180	200	180	200	120	120	120	120		
	б	160	160	160	160	120	160	160	160	160	120	120	120	120		
20	бетон класса В15, W6, M³	3,69	3,69	3,69	3,69	3,70	3,69	3,69	3,48	3,48	3,69	3,69	3,48			
	Масса, панели, т	9,2	9,2	9,2	9,2	9,2	9,2	9,2	8,7	8,7	9,2	9,2	8,7			

24399-01 22

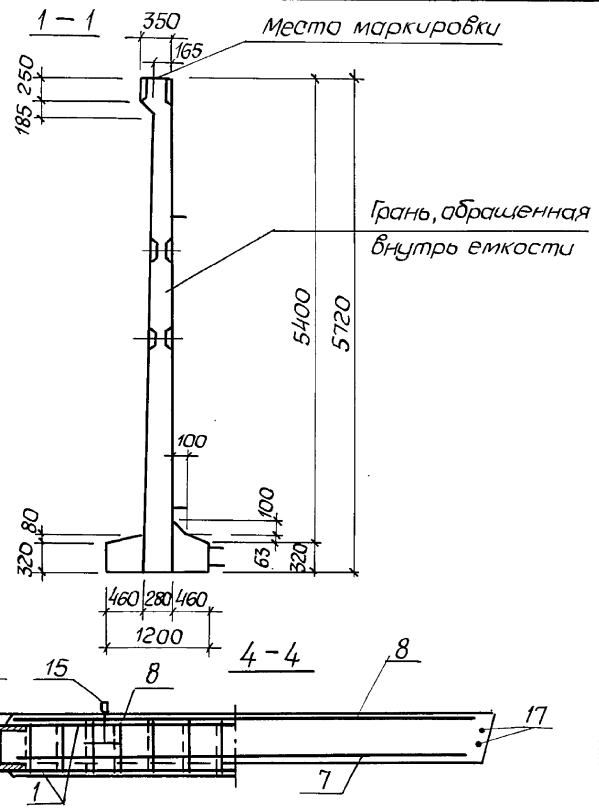
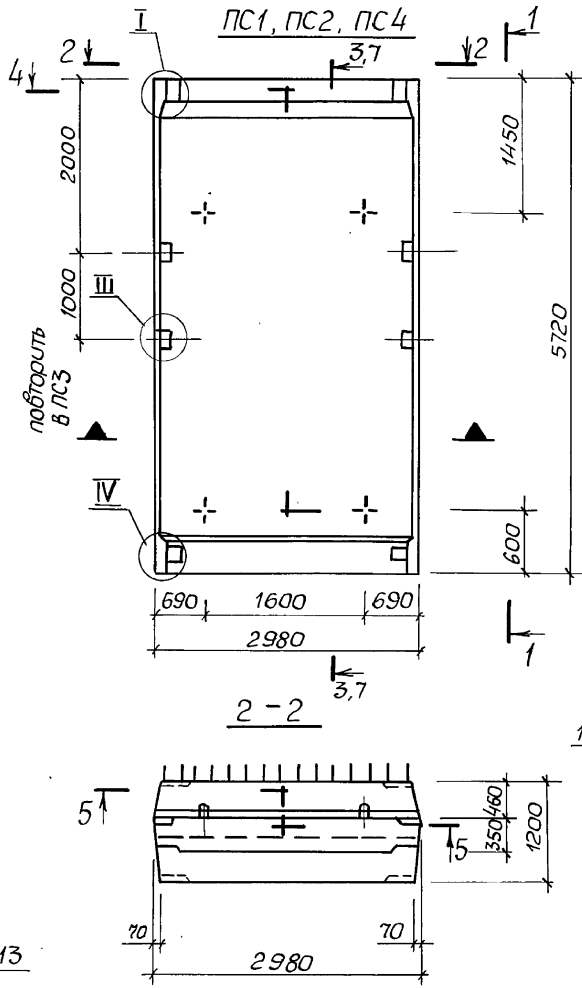
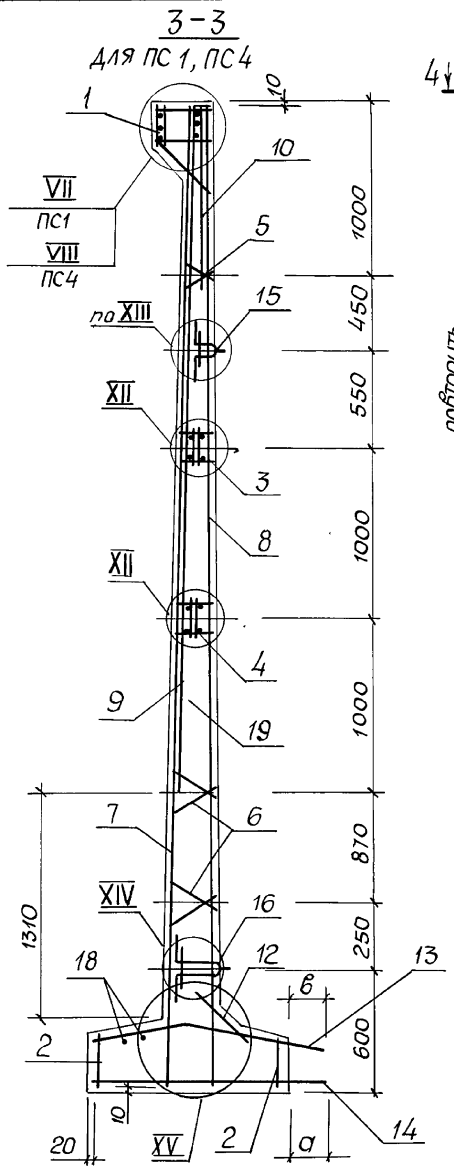
1. Технические условия см. 3.900.1-10.2-10.  
 2. Арматура: классов А-I и А-III по ГОСТ 5781-82\*  
 3. Маркировку панелей см. Лист 3.

3.900.1-10.2-7 -05.00

ИИСТ  
5

Формат А3

21



Спецификацию см. лист 3.

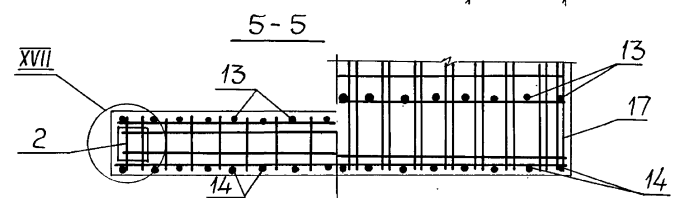
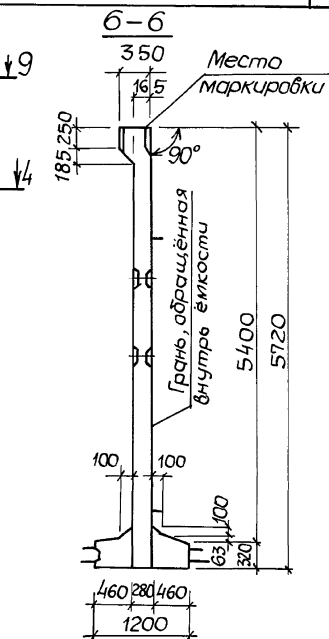
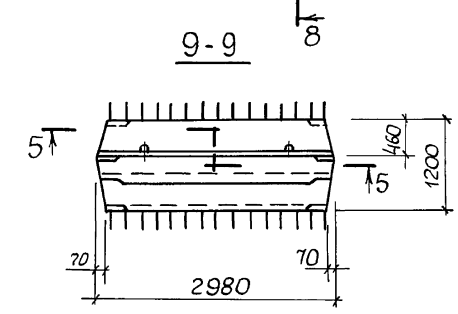
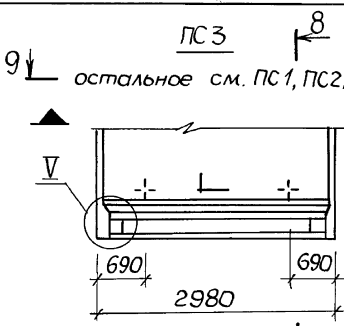
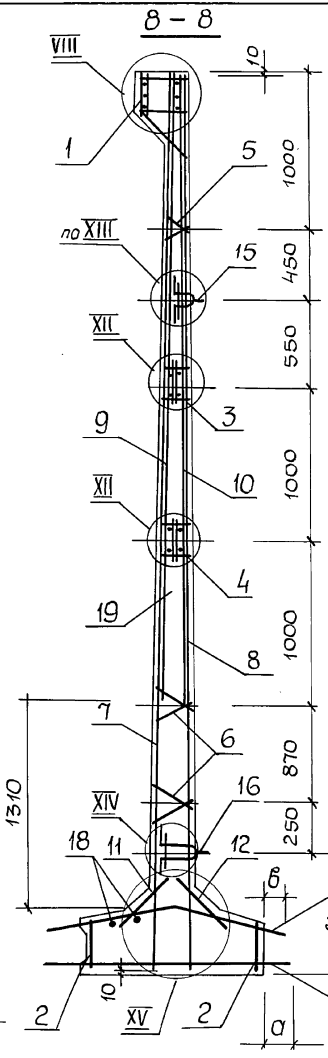
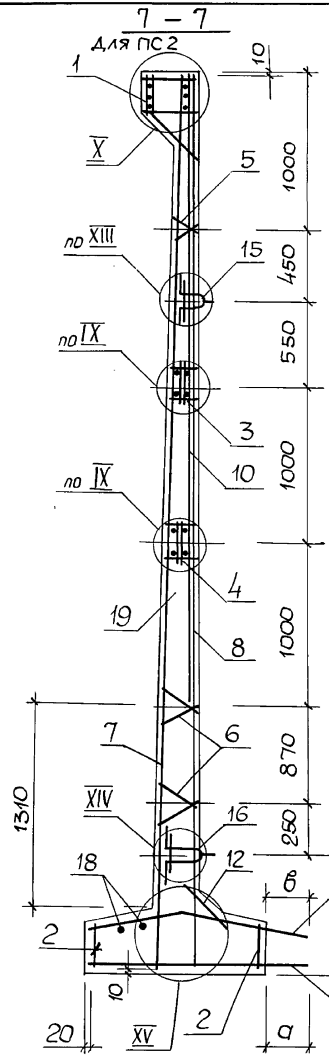
Узлы см. докум. 10.00.

Резерв	Новгородцев	<i>[Signature]</i>
Пров.	Мозгин	<i>[Signature]</i>
Зав. гр.	Мазлова	<i>[Signature]</i>
П. спец.	Власенко	<i>[Signature]</i>
Н. контр.	Фохольская	<i>[Signature]</i>
Нач. отд.	Шефко	<i>[Signature]</i>

3.900.1-10.2-7 -06.00		
Панель стеновая ПСП 54		
Стадия	Лист	Листов
Р	1	3
ГОССТРОЙ СССР СОЮЗВОДОКАНАЛИПРОЕКТ ХАРЬКОВСКИЙ ВОДОКАНАЛИПРОЕКТ		

Циф. модель, подпись и дата в формате ИСО 15926-4

Шифр метода Подпись и дата ВЗЛОМ ИНФ. №



1. Сетки поз. 7, 8 установить анкерующими стержнями к нижнему торцу панели.
2. Каркасы (Кр) и закладные изделия (МН) привязать к сеткам.
3. При установке строповочных петель допускается перерезать поперечный стержень сетки



поз.	Наименование	Кол. на панель ПС												Обозначение документа			
		1	2	3	4												
1	Изделие закладное МН44	1															3.900.1-10.2-8 01.00
	МН45		1	1	1												
	МН42	2	2	2	2												03.00
3	МН19	1	1	1	1												02.00
4	МН20	1	1	1	1												
5	Каркас КР19	2	2	2	2												00.01
6	КР3	4	4	4	4												
7	Сетка С37	1															00.07
	С39		1														
	С41			1													
	С85				1												00.11
8	С26	1	1														00.08
	С28			1	1												
9	С63	1															00.09
	С65			1	1												
10	С68		1	1													00.10
	С86	1			1												00.12
11	С88 <sup>а</sup>			1													00.13
12	С88	1	1	1	1												00.14
13	С107	1	1														00.15
	С110				1												
	С116			1													00.16
14	С132				1												00.17
	С133	1															
	С134		1														
	С146			1													00.18
15	Изделие закладное МН28	2	2	2	2												00.23
16	МН34	2	2	2	2												
17	Ф10АIII, L=5780; 3,52кг	4	4	4	4												без черт.
18	Ф12АI, L=2850; 2,53кг	2	2	2	2												без черт.
	Размеры в мм а	160	160	180	160												
	в	160	160	180	120												
19	Бетон класса В15, W6, м <sup>3</sup>	4,84	4,84	4,85	4,84												
	Масса панели, Т	12,1	12,1	12,1	12,1												
		ПС154-61-К	ПС154-62-К	ПС154-63-К	ПС154-65-К												

1. Технические условия см. 3.900.1-10.2-10.  
 2. Арматура; классов А-I и А-III по ГОСТ 5781-82\*

3.900.1-10.2-7-06.00

лист

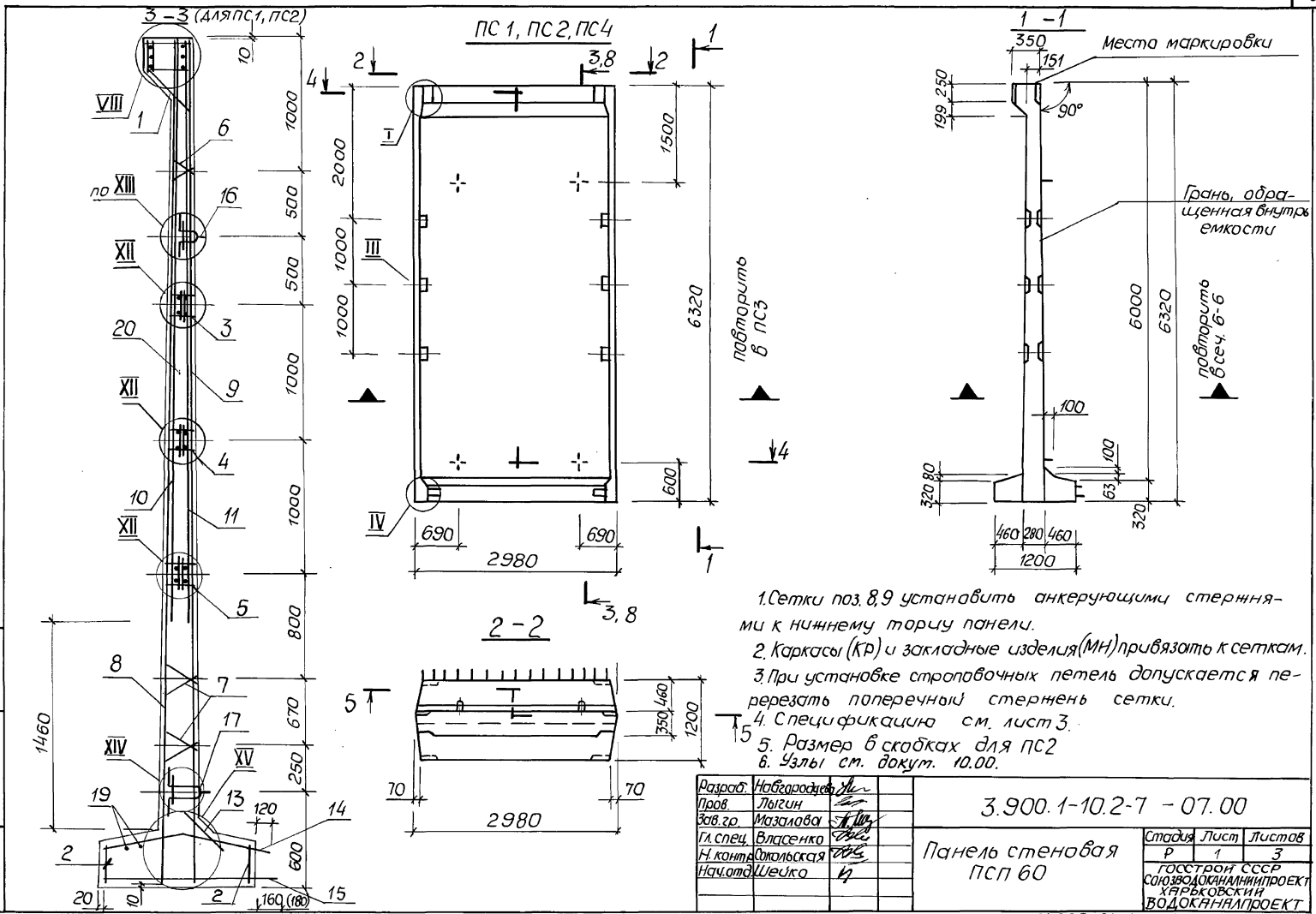
3

формат А3

24399-01 25

24

Дет. чертеж. Подпись и дата Взам. инв. №



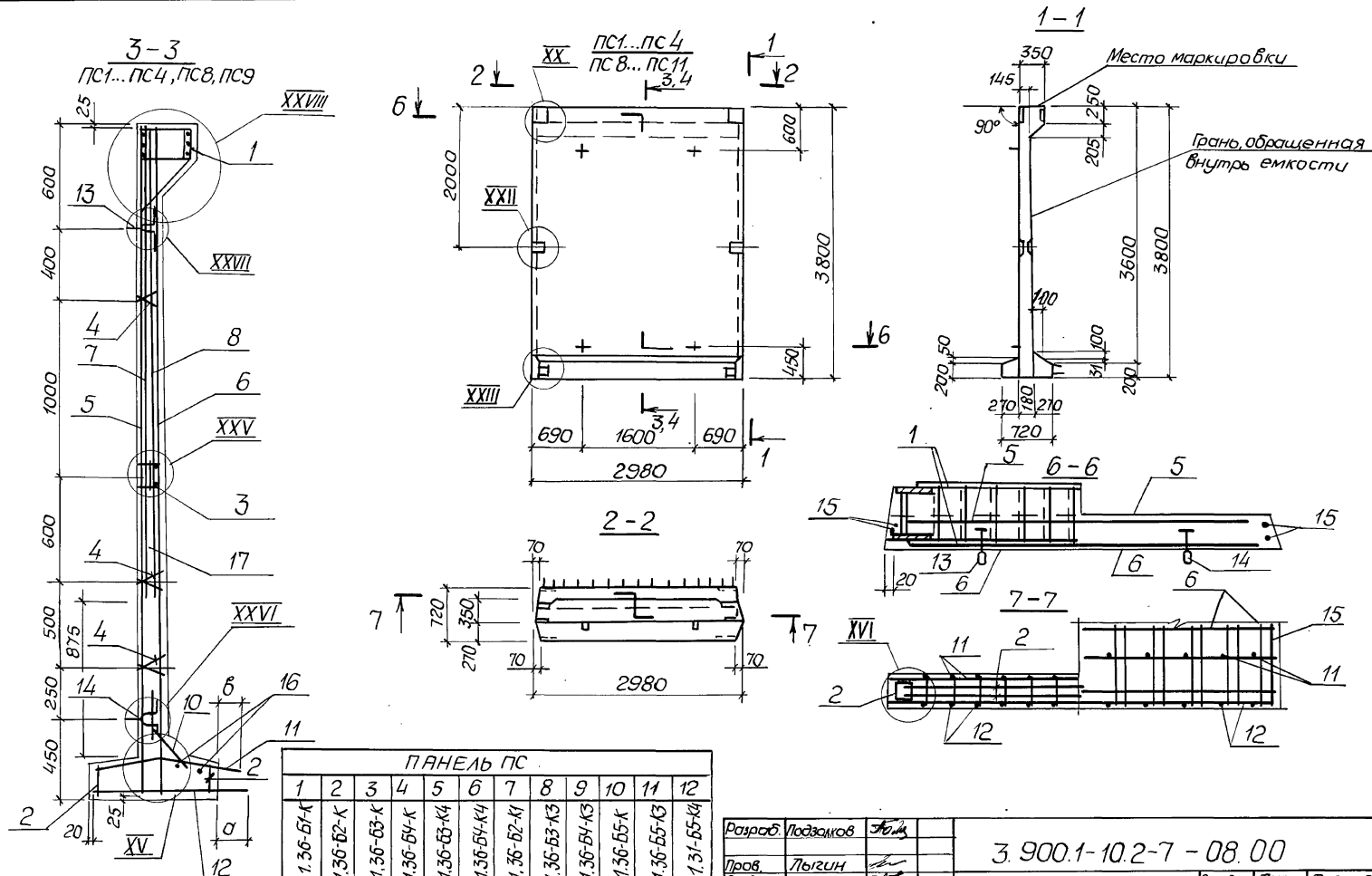


поз.	Наименование	Кол. на панель по												Обозначение документа		
		1	2	3	4											
1	Изделия закладные МН49	1														3.900.1-10.2-8-01.00
	МН50		1	1	1											
2	МН43	2	2	2	2											- 03.00
3	МН21	1	1	1	1											- 02.00
4	МН22	1	1	1	1											
5	МН22 <sup>а</sup>	1	1	1	1											
6	Каркас КР1	2	2	2	2											- 00.01
7	КР3	4	4	4	4											
8	Сетка С43	1														- 00.07
	С45		1													
	С47			1												
	С97				1											- 00.19
9	С30	1														- 00.07
	С32		1													
	С34			1	1											
10	С67	1														- 00.09
	С69		1													
	С71			1	1											
11	С70	1														- 00.10
	С72		1													
	С74			1												
	С86				1											- 00.12
12	С88 <sup>а</sup>			1												- 00.13
13	С88	1	1	1	1											- 00.14
14	С109	1	1													- 00.15
	С117			1												- 00.16
	С162				1											- 00.21
15	С134	1														- 00.17
	С136		1													
	С147			1												- 00.18
	С154				1											- 00.20
16	Изделия закладные МН29	2	2	2	2											- 00.23
17	МН35	2	2	2	2											
18	ФЮАIII, ρ=6300; 3,89кг	4	4	4	4											Без черт.
19	Ф12АI, ρ=2850; 2,53кг	2	2	2	2											Без черт.
20	Бетон класса В15, W6, M3	5,14	5,14	5,14	5,14											
	Масса панели, т	12,9	12,9	12,9	12,9											

П1160-Б1-К  
П1160-Б2-К  
П1160-Б2-К1  
П1160-Б5-К

1. Технические условия см. 3.900.1-10.2-10.  
2. Арматура: классы А-I и А-III по ГОСТ 5781-82\*

24399-01 28



ПАНЕЛЬ ПС											
1	2	3	4	5	6	7	8	9	10	11	12
ПСП 1.36-Б1-К	ПСП 1.36-Б2-К	ПСП 1.36-Б3-К	ПСП 1.36-Б4-К	ПСП 1.36-Б5-К4	ПСП 1.36-Б5-К4	ПСП 1.36-Б2-К1	ПСП 1.36-Б3-К3	ПСП 1.36-Б4-К3	ПСП 1.36-Б5-К	ПСП 1.36-Б5-К3	ПСП 1.31-Б5-К4

Спецификацию см. лист 4.

Разраб.	Подзаков	Жука	
Пров.	Лыгин		
Зав.гр.	Мазалова		
Гл. спец.	Власенко		
Н. контр.	Сакмская		
Нач. отд.	Шеико		

3.900.1-10.2-7 - 08.00

Панель стеновая  
ПСП 1.36

Сталь	Лист	Листов
Р	1	4

Госстрой СССР  
СОЮЗДОКВАННИПРОЕКТ  
ХАРЬКОВСКИЙ  
ВОДОКАНАЛПРОЕКТ

Изм. в табл. Подпись и дата. Взам. Инв. №





Поз.	Наименование	Кол. на панель ПС												Обозначение документа		
		1	2	3	4	5	6	7	8	9	10	11	12			
1	Изделие закладное МН5	1														3.900.1-10.2-8-0100
	МН6		1					1			1					
	МН7			1												
	МН8				1											
	МН46									1			1			
	МН47										1					
	МН51					1	1							1		-04.00
2	МН39	2	2	2	2	2	2	2	2	2	2	2	2	2		-03.00
3	МН15	1	1	1	1	1	1	1	1	1	1	1	1	1		-02.00
4	Каркас КР1а	6	6	6	6	6	6	6	6	6	6	6	6	6		-00.01
5	Сетка С11	1														-00.07
	С13		1													
	С87			1		1			1							
	С17				1		1			1						
	С19							1								
	С81											1	1	1		-00.11
6	С10	1	1													-00.08
	С38			1	1	1	1		1	1						
	С14							1			1	1	1			
7	С53	1	1					1			1	1	1			-00.09
	С75			1	1	1	1		1	1						
8	С54	1														-00.10
	С56		1	1		1		1	1							
	С58				1		1			1						
	С82										1	1	1			-00.12
9	С88 <sup>а</sup>							1								-00.13
10	С88	1	1	1	1	1	1	1	1	1	1	1	1	1		-00.14
11	С171	1	1	1	1	1	1		1	1						-00.22
	С113							1								-00.16
	С172											1	1	1		-00.20
												1	1	1		
12	С123	1	1													-00.17
	С125			1		1			1							
	С126				1		1			1						
	С143							1								-00.18
	С124											1	1	1		-00.17
13	Изделие закладное МН25	2	2	2	2	2	2	2	2	2	2	2	2	2		-00.23
14	МН32	2	2	2	2	2	2	2	2	2	2	2	2	2		
15	ФЮЛШ, ρ=3750; 2,3кг	4	4	4	4	4	4	4	4	4	4	4	4	4		без черт.
16	ФБАТ, ρ=2850; 1,1кг	2	2	2	2	2	2	2	2	2	2	2	2	2		без черт.
	Размер в мм, α	120	120	140	160	140	160	140	140	160	140	140	140	140		
	β	120	120	120	120	120	120	140	120	120	140	140	140	140		
17	Бетон класса В15, W6, M <sup>3</sup>	2,35	2,35	2,35	2,35	2,16	2,16	2,35	2,35	2,35	2,35	2,35	2,35	2,16		
	Масса панели, Т	5,9	5,9	5,9	5,9	5,4	5,4	5,9	5,9	5,9	5,9	5,9	5,9	5,4		

1. Технические условия см 3.900.1-10.2-10  
 2. Арматура: классы А-I и А-III по ГОСТ 5781-82\*  
 3. Маркировка панелей на листе 1

3.900.1-10.2-7-08.00

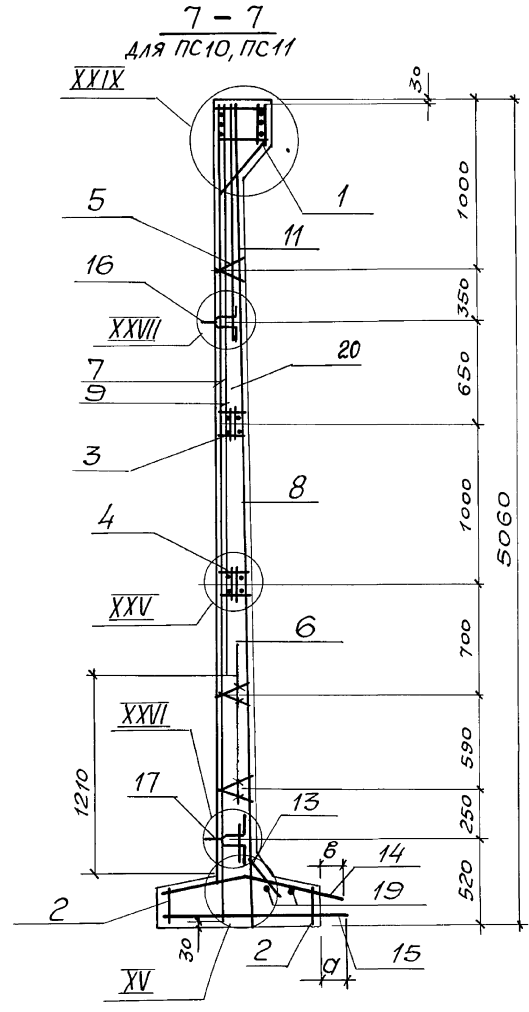
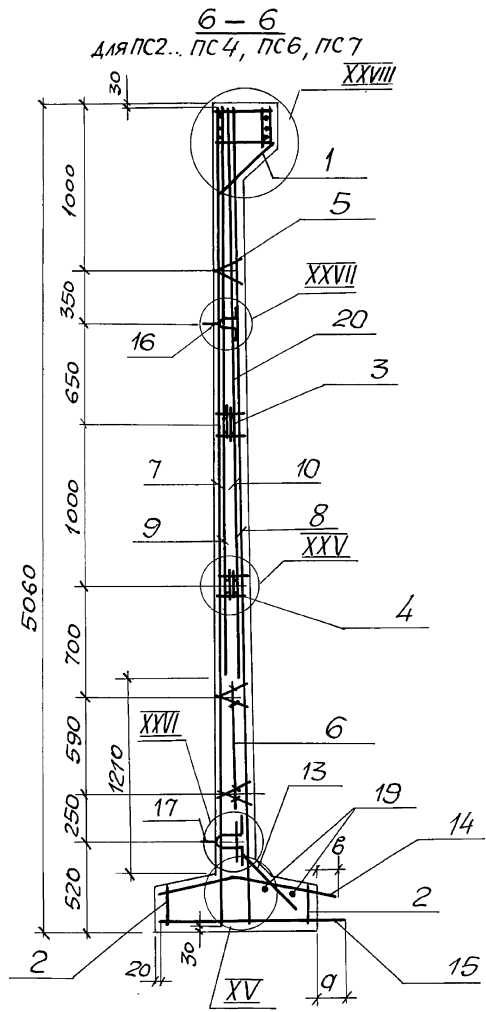
Лист 4

24399-01 32

31



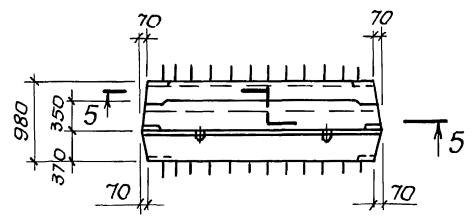
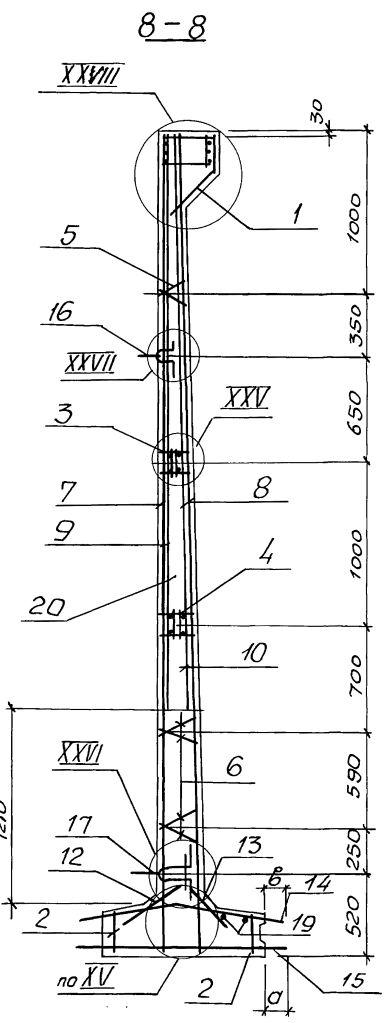
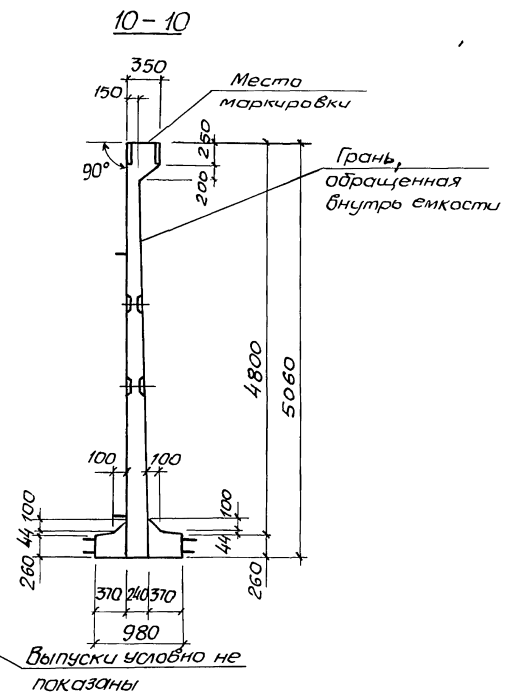
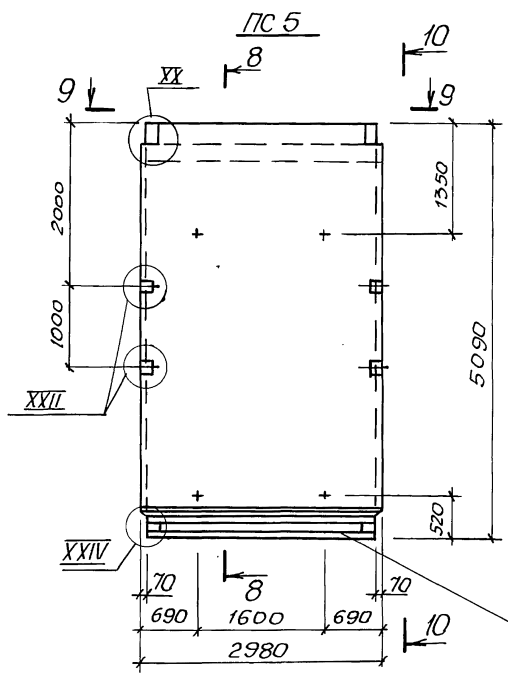




Лист № 0027. Подпись и дата. ВСТМ.ИИ.6.16

3.900.1-10.2-7 -09.00

Лист 2



ПАНЕЛЬ ПС											
1	2	3	4	5	6	7	8	9	10	11	12
ПСП1.48-Б1-К	ПСП1.48-Б2-К	ПСП1.48-Б3-К	ПСП1.48-Б4-К	ПСП1.48-Б2-К1	ПСП1.48-Б3-К3	ПСП1.48-Б4-К3	ПСП1.48-Б5-К4	ПСП1.48-Б4-К4	ПСП1.48-Б5-К	ПСП1.48-Б5-К3	ПСП1.48-Б5-К4

Спецификацию см. лист 4

Шифр, материал, покрытие и отделка в соответствии с ГОСТ 13080-2008



Поз.	Наименование	Кол. на панель ПС												Обозначение документа
		1	2	3	4	5	6	7	8	9	10	11	12	
1	Изделие закладное МН11	1												3.900.1-10.2-8-01.00
	МН12		1			1					1			
	МН13			1										
	МН14				1									
	МН48						1	1			1			
	МН52								1	1		1	-04.00	
2	МН41	2	2	2	2	2	2	2	2	2	2	2	-03.00	
3	МН17	1	1	1	1	1	1	1	1	1	1	1	-02.00	
4	МН18	1	1	1	1	1	1	1	1	1	1	1	-00.01	
5	Каркас КР1	2	2	2	2	2	2	2	2	2	2	2		
6	КР2	4	4	4	4	4	4	4	4	4	4	4	-00.07	
7	Сетка С27	1											-00.11	
	С29		1											
	С89			1			1	1						
	С49				1			1	1					
	С35					1								
	С83									1	1	1		
8	С22	1	1										-00.08	
	С40			1	1		1	1	1	1			-00.09	
	С24					1				1	1	1		
9	С59	1												
	С61		1			1				1	1	1	-00.10	
	С77			1	1		1	1	1					
10	С64		1			1								
	С66			1	1		1	1	1				-00.12	
11	С84									1	1	1		
12	С88а					1							-00.13	
13	С88	1	1	1	1	1	1	1	1	1	1	1	-00.14	
14	С173	1	1	1	1		1	1	1				-00.22	
	С115					1							-00.16	
	С174									1	1	1	-00.22	
15	С130	1											-00.17	
	С131		1										-00.23	
	С135			1			1	1						
	С137				1			1	1					
	С145					1								
	С128									1	1	1		
16	Изделие закладные МН21	2	2	2	2	2	2	2	2	2	2	2	-00.23	
17	МН33	2	2	2	2	2	2	2	2	2	2	2		
18	ФИАIII, L=5000; 3.09кг	4	4	4	4	4	4	4	4	4	4	4	без черт.	
19	Ф12АГ, L=2850; 2.53кг	2	2	2	2	2	2	2	2	2	2	2		
	Размер в мм. В	160	160	160	160	120	160	160	160	120	120	120	без черт.	
	а	160	160	180	200	140	180	200	180	200	120	120		
20	Бетон класса В15, W6, м³	3.69	3.69	3.69	3.69	3.69	3.69	3.69	3.48	3.48	3.69	3.48		
	Масса панели Т	9,2	9,2	9,2	9,2	9,2	9,2	8,7	8,7	9,2	9,2	8,7		

24399-01 37

1. Технические условия см. 3.900.1-10.2-10  
 2. Арматура: класс В-I и А-III по ГОСТ 5781-82\*  
 3. Маркировку панелей см. лист 3

3.900.1-10.2-7-09.00 ИМТ 5

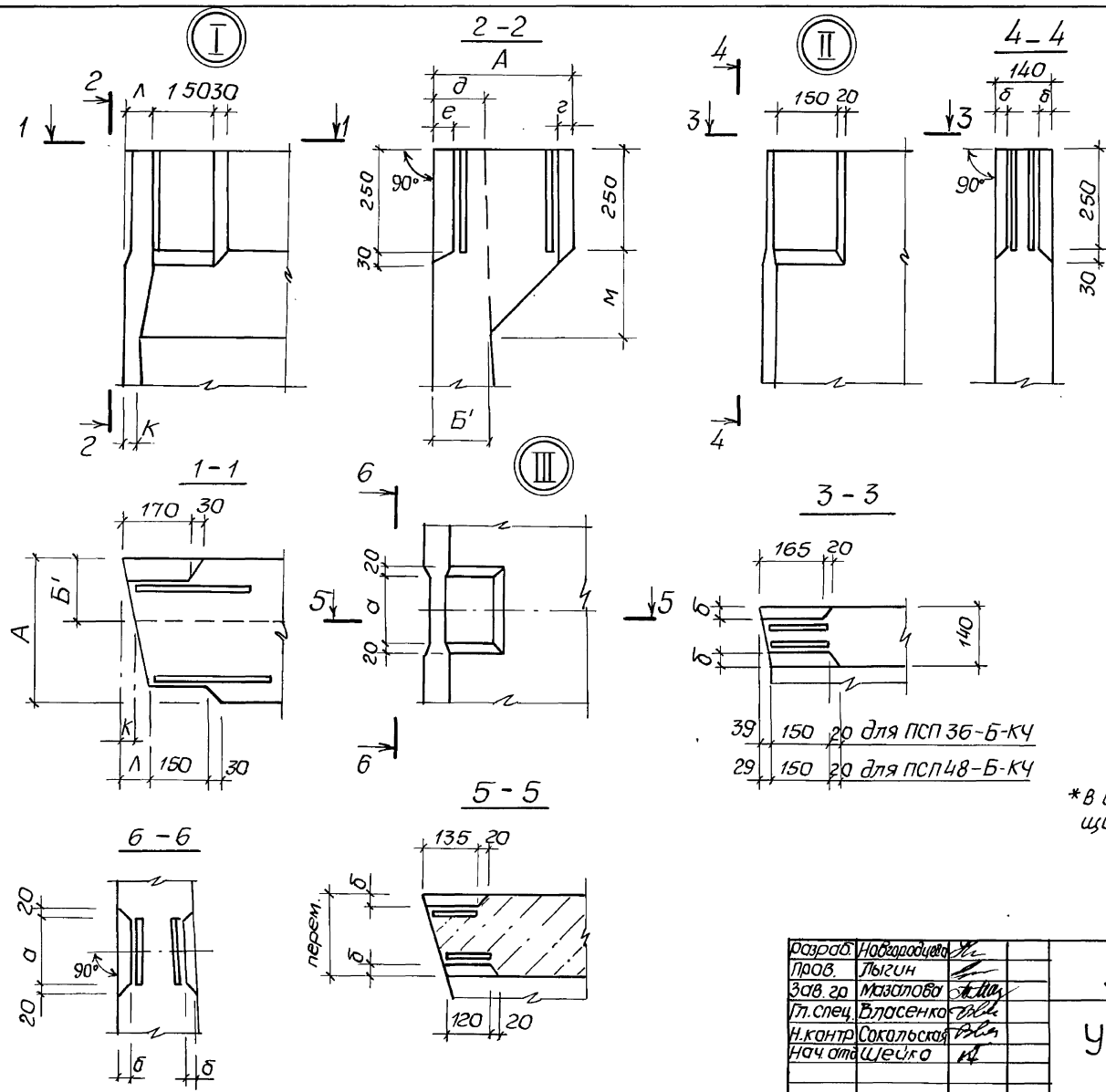


Таблица размеров (мм)

Буквенный индекс / Марка пателу	ПСП 24-БХ	ПСП 30-БХ	ПСП 36-Б-Х	ПСП 42-Б-Х	ПСП 48-Б-Х	ПСП 54-Б-Х	ПСП 60-Б-Х
А	250	250	350	350	350	350	350
Б	140	180	180	240	240	280	280
Б'	140	151	145	162	150	165	151
В	200	200	200	260	260	320	320
Г	50	50	50	60	60	80	80
Д	540	720	720	980	980	1200	1200
Е	200	270	270	370	370	460	460
Ж	50	50	50	50	50	50	50
К	50	42	40	34	31	29	27
Л	89	70	97	73	73	63	63
М	110	99	205	188	200	185	199
д	160	160	160	180	180	200	200
б	32	32	32	34	34	36	36
б'	48	48	54	56	56	62	70
з	40	40	42	44	44	46	48
д	140	147	140	153	140	154	140

\* В обозначении марок опущены последующие индексы

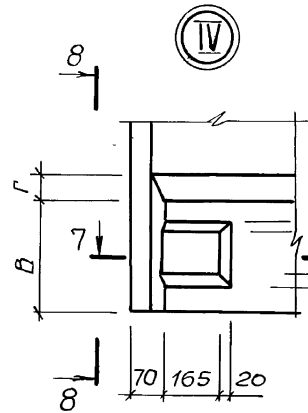
Шиб. № 10001 / Подпись и дата / ВЗМ. Шиб. №

Разраб.	Наблюдатель	У	
Пров.	Льгун	У	
Зав. ра	Мазалова	У	
Т. спец.	Власенко	У	
Н. контр.	Сокольская	У	
Нач. отд.	Щецко	У	

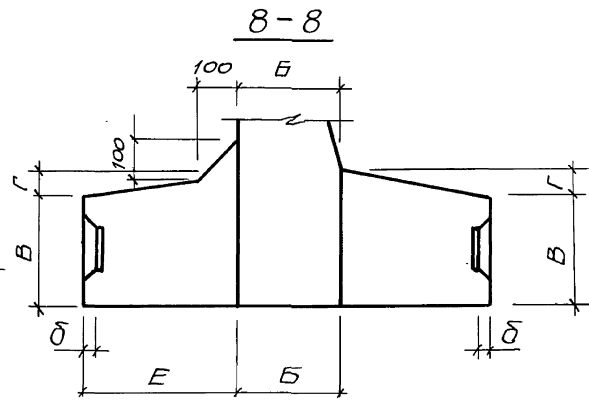
3.900.1-10.2-7 -10.00

Узлы Т...XXIX

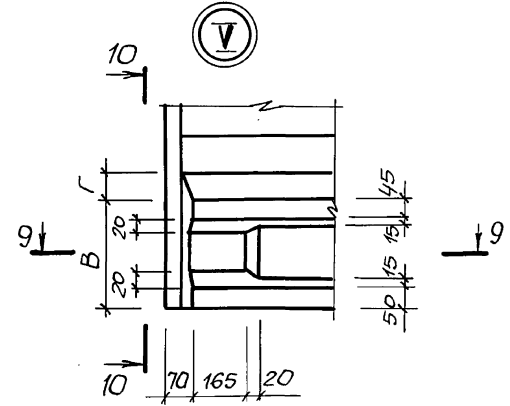
Стадия	Лист	Листов
Р	1	8
ГОССТРОИ СССР СОЮЗВОДОКАНАЛИНИИПРОЕКТ ХАРЬКОВСКИЙ ВОДОКАНАЛПРОЕКТ		



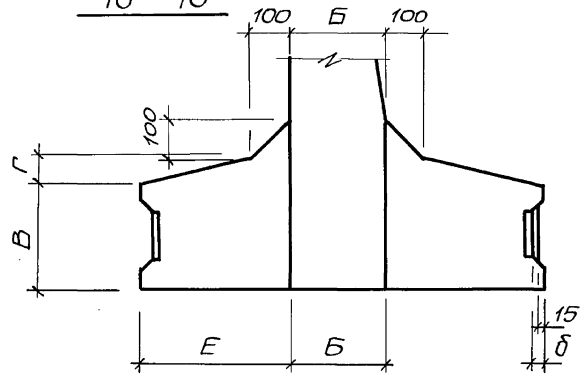
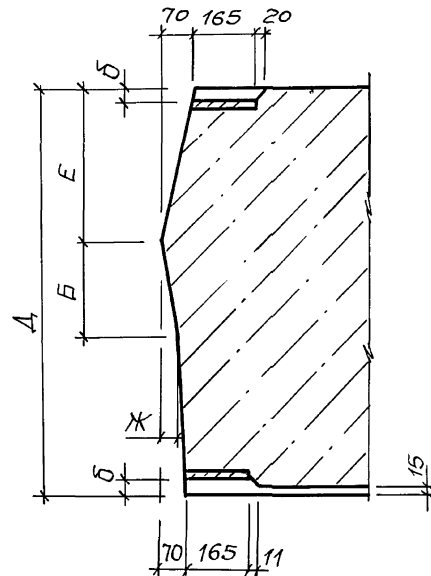
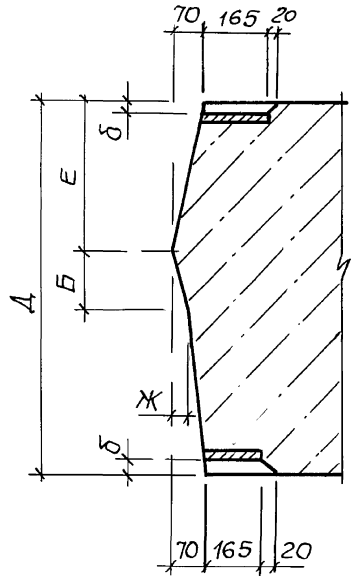
7-7



9-9



10-10



1. Таблицу размеров см. лист 1.  
 2. В зазоре между пластиной и гнездообразователем допускается налив бетона, который впоследствии должен быть удалён. Рекомендуется в зазор устанавливать прокладку по месту.

УТВ. МОДЕЛ. ПОДЛИСКО И ОБРАТКА ВРАТ. ШИВ. №

11-11

11

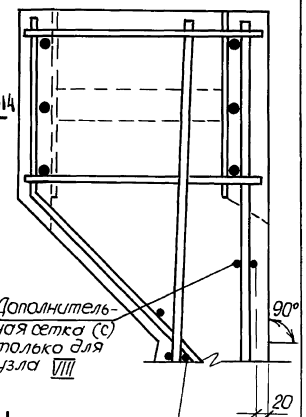
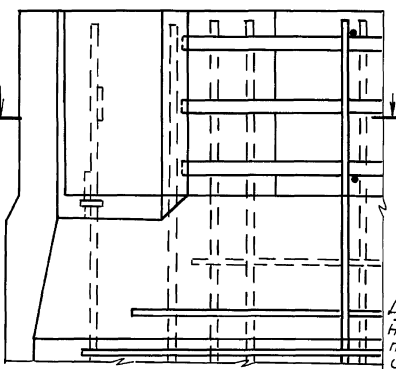
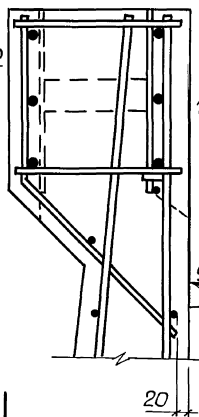
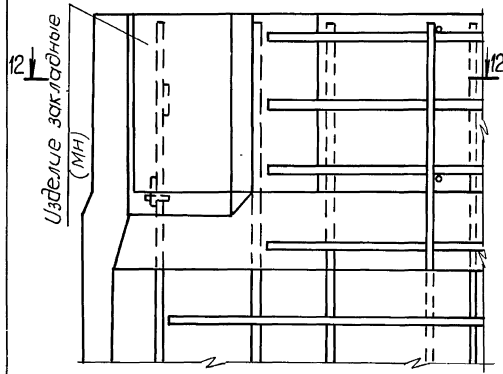
VI

13-13

13

VII

VIII

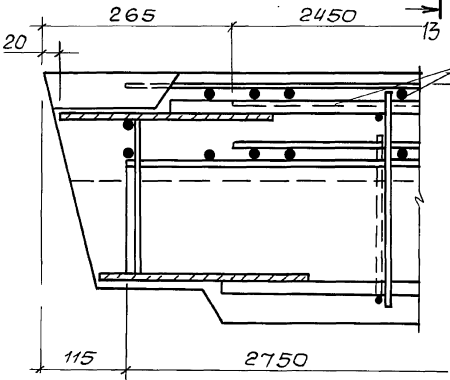
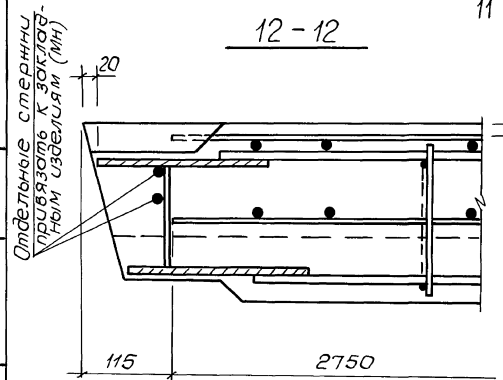


12-12

11

14-14

13



Шв. лив. 10. Владислав и Ольга. Авто. лив. 10.

3.900.1-10.2-7 - 10.00

24399-01 40 формат А3

Лист 3



15-15

15

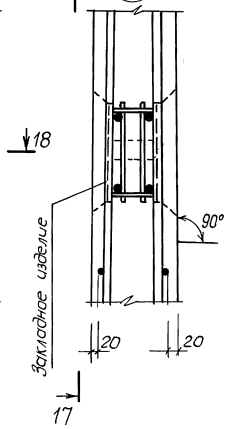
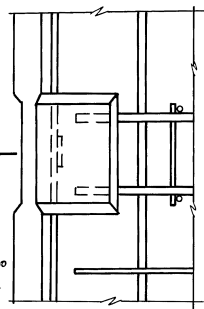
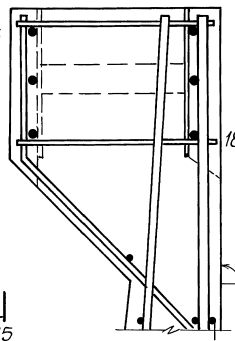
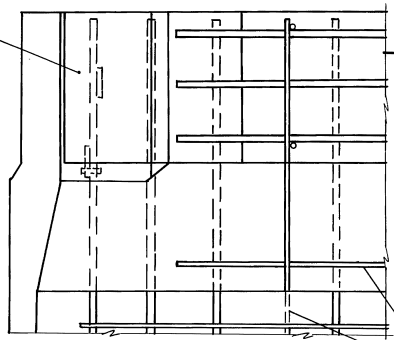


17-17

17



Изделие закладное (Мн)

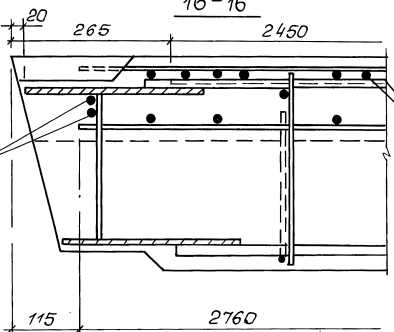


Изделие закладное (Мн)

16-16

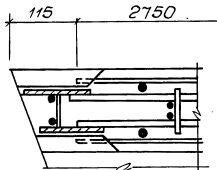
15

Отдельные стержни привязать к закладным изделиям (Мн)



Дополнительная сетка (с) (верхняя)

18-18



Шив-матрица (подпись и дата) ВЗРОТ ИИЛ.РФ

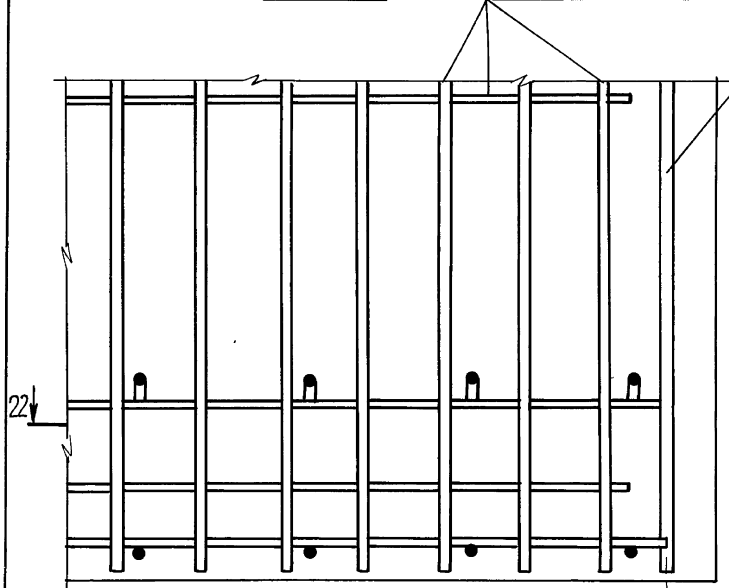
3.900.1-10.2-7 -10.00  
24399-01 41 формат А3

Лист 4



21-21

Сетка панели



Отдельный стержень  
привязать к закладным  
изделиям (МН) и к  
каркасу (КР)



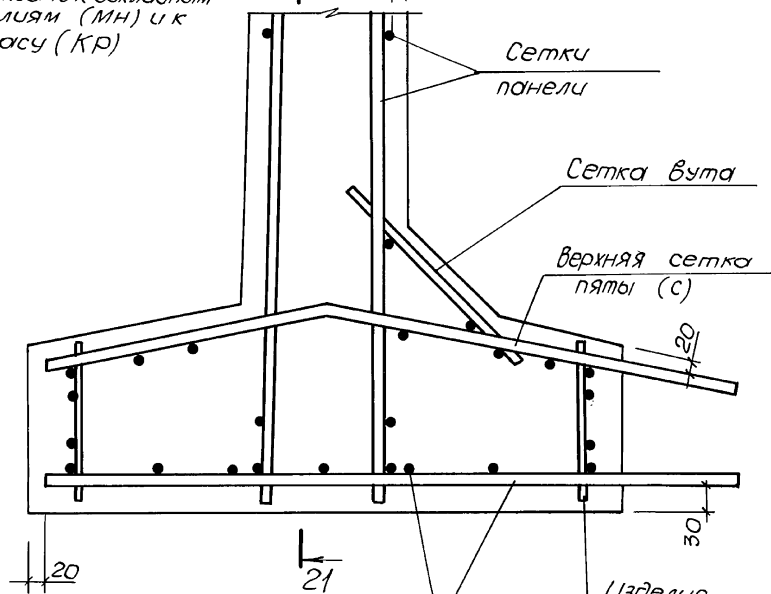
20 21 20

Сетки  
панели

Сетка вута

Верхняя сетка  
пяты (с)

22



2750

65  
115

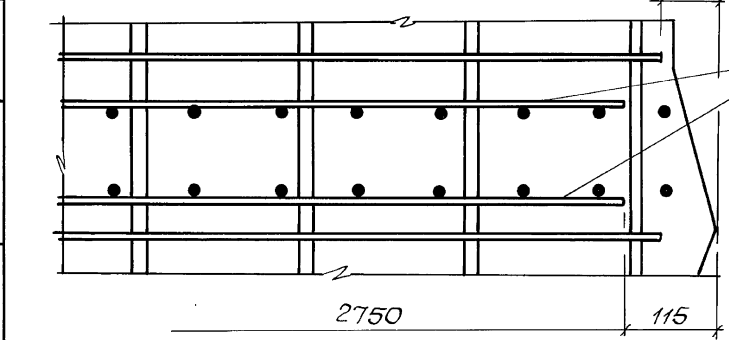
22-22

65

Сетки  
панели

Нижняя сетка  
пяты (с)

Изделие  
закладное  
(МН)



2750

115

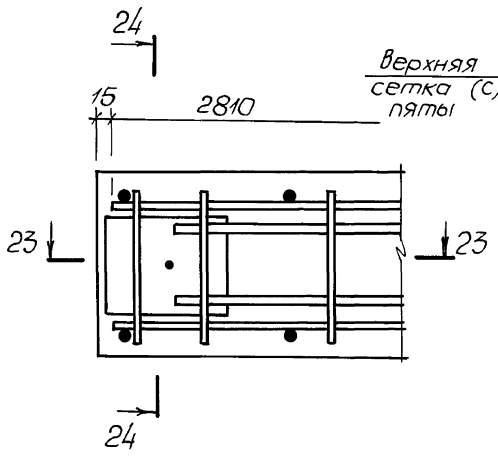
Указатели, поданы в дата Взам. Инв. №

3.900.1-10.2-7 -10.00  
24399-01 43 формат А3

Лист  
6

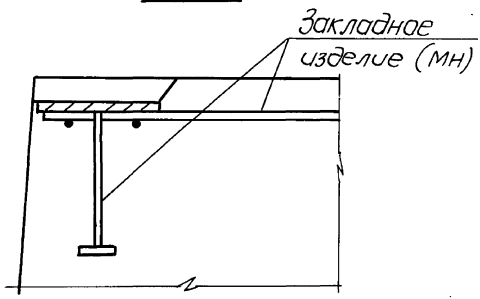


24-24

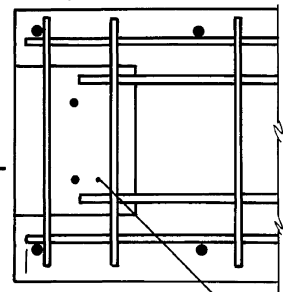


Верхняя сетка (с) пяты

23-23

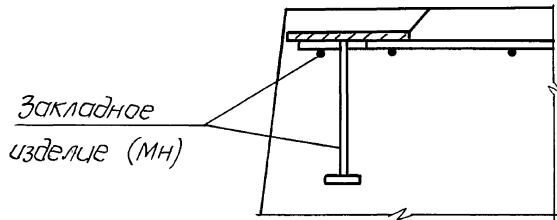


26



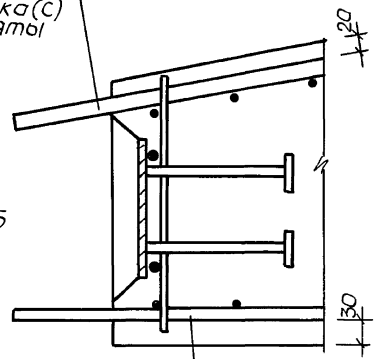
Нижняя сетка (с) пяты

25-25



26-26

Верхняя сетка (с) пяты



Нижняя сетка (с) пяты

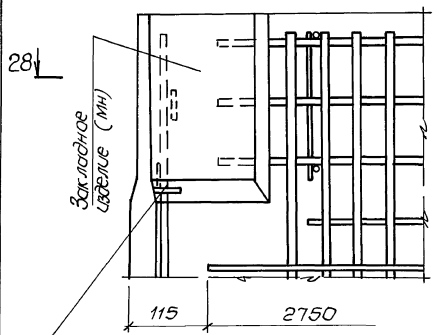
Лист № 7. Лодочная станция. Взам. инв. №

3.900.1-10.2-7 -10.00  
24399-01 44

Лист 7

формат А3

27-27

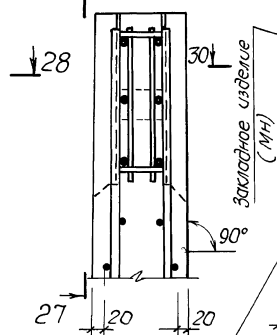


Закладное изделие (МН)

Стержень привязать скруткой



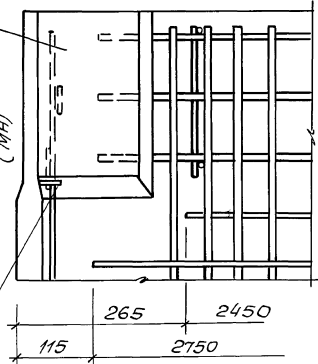
27



Закладное изделие (МН)

Стержень привязать скруткой

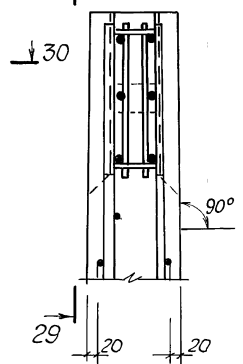
29-29



Закладное изделие (МН)

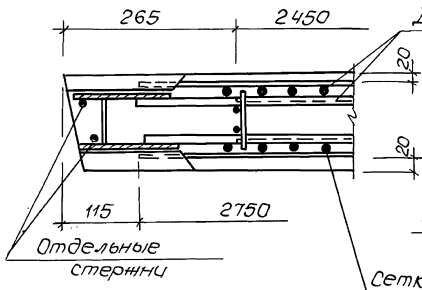


29



90°

28-28

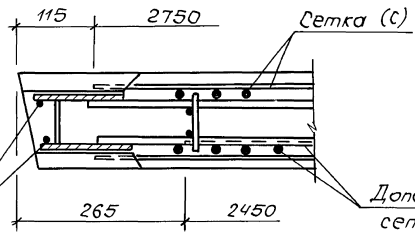


Дополнительная сетка (С) (верхняя)

Отдельные стержни

Сетка (С)

30-30



Сетка (С)

Дополнительная сетка (С) (верхняя)

См. также: последние издания Восток-Сибирь

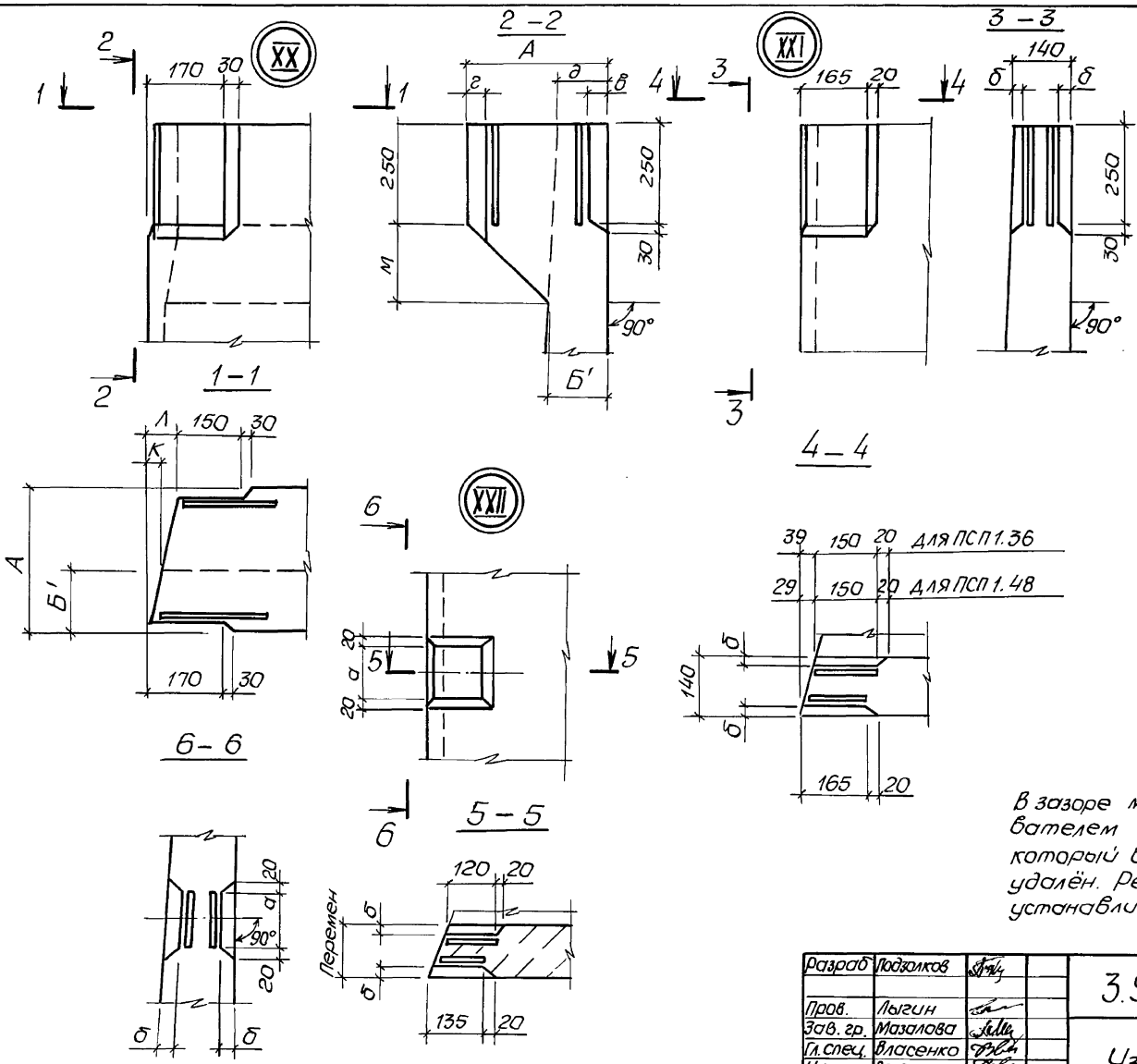


Таблица размеров (мм)

марка панели буквенный индекс	псп.1.36	псп.1.48
А	360	350
Б	180	240
Б'	145	150
В	200	260
Г	50	60
Д	720	980
Е	270	370
Ж	50	50
К	40	31
Л	97	73
М	205	200
а	160	180
б	32	34
в	54	56
г	42	44
д	140	140

В зазоре между пластиной и гнездообразователем допускается напыль бетона, который в последующем должен быть удалён. Рекомендуется в зазор устанавливать прокладку по месту.

Разработ	Подzeichnet	Дата
Проект	Лыгин	
Зав. гр.	Мазалова	
Л. спец.	Власенко	
Н. контр.	Сokolovskaya	
Нач. отд.	Шелко	

3.900.1-10.2-7-11.00

Узлы XX... XXIX

Страниц	Лист	Листов
Р	1	5

ГОССТРОИ СССР  
СОЮЗДОКЛАНИМИПРОЕКТ  
ХАРЬКОВСКИЙ  
ВОДОКАНАЛПРОЕКТ

Шиф. проекта, подписи и дата в том. листе

XXIII

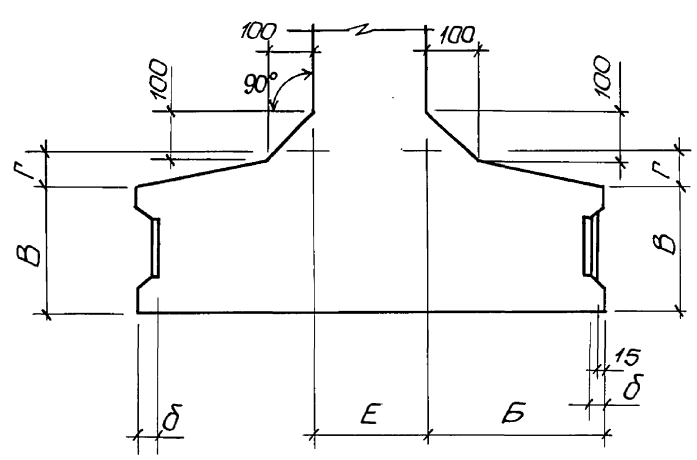
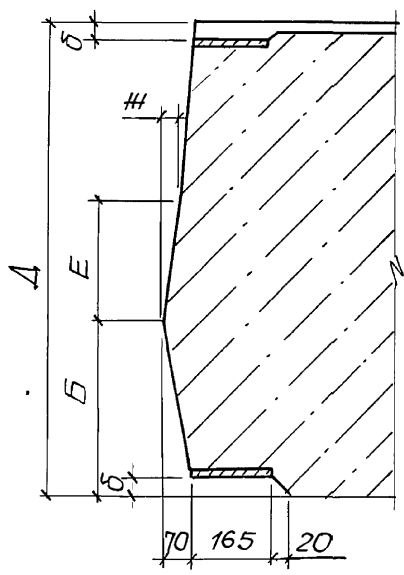
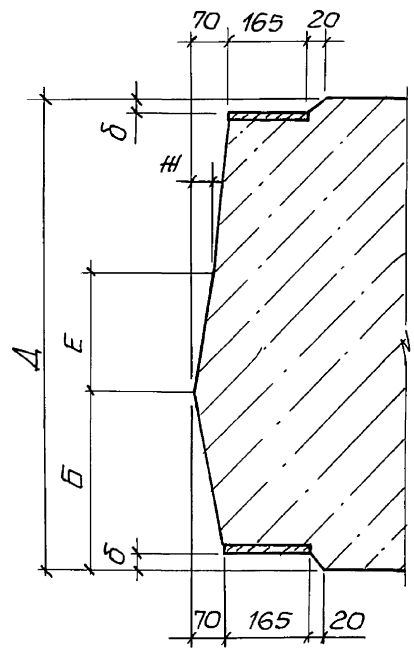
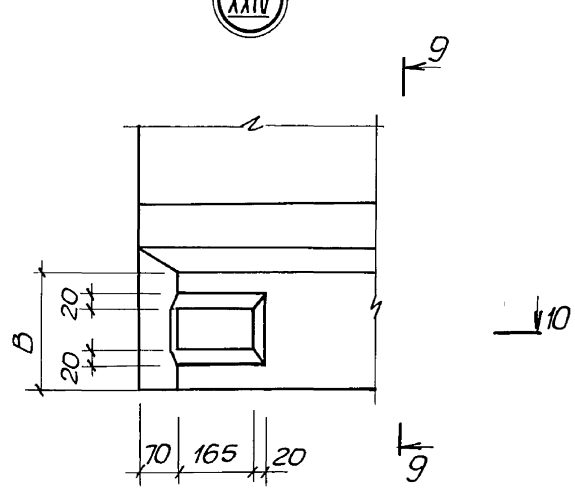
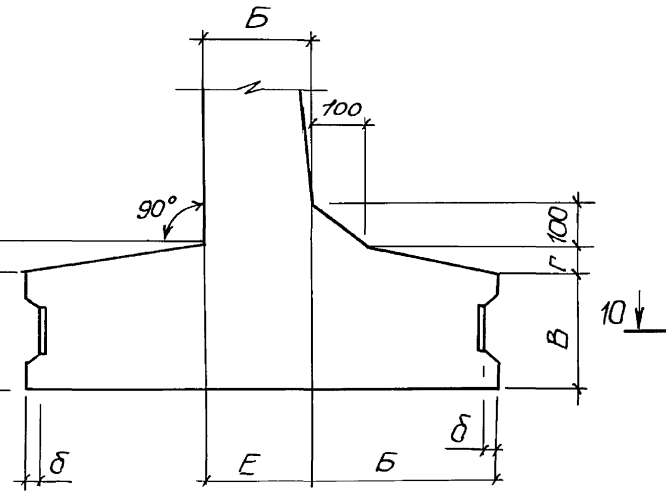
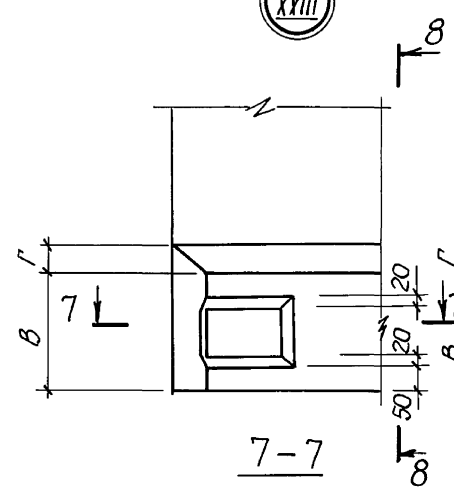
XXIV

8-8

7-7

10-10

9-9

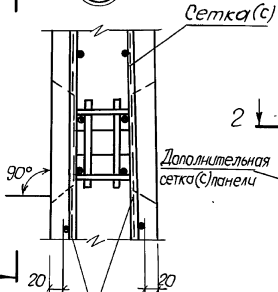


Шкв. методи. Подписано и дата ВЗокм. ш. № 1/0

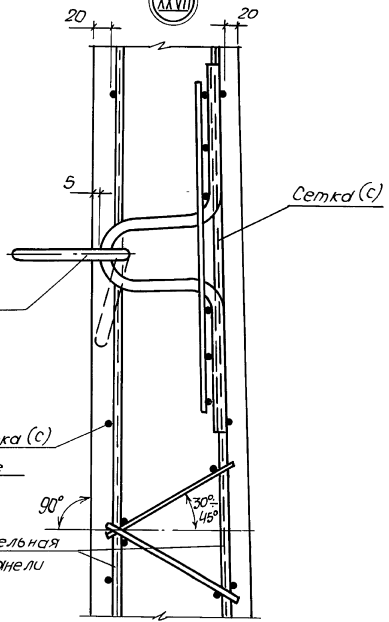
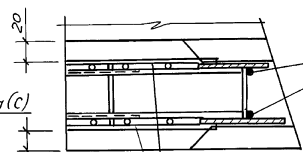
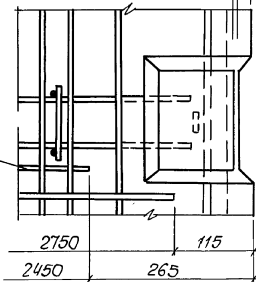
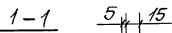
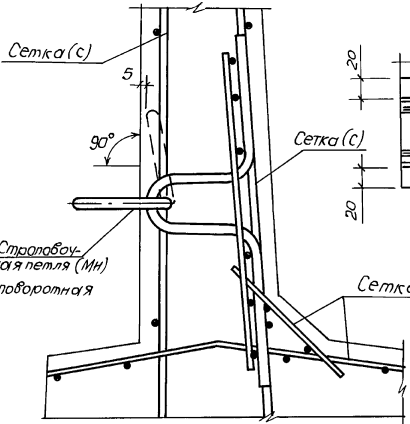
3.900.1-10.2-7 -11.00

24399-01 47 формат А3

Лист 2



Дополнительная сетка (с) панели



Шлиф, лакирование и доработка в отдел. цвет. см. п. 4

3.900.1-10.2-7 -11.00

24399-01 48 формат А3

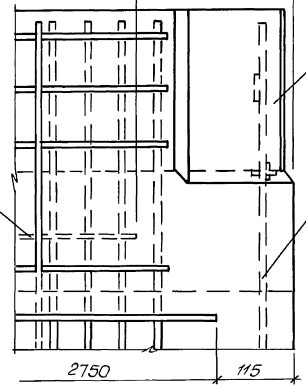
Лист 3





5-5

2450 265



Закладное изделие (МН)

6

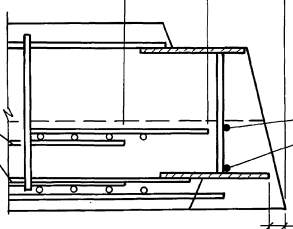
Отдельные стержни привязать к (МН)

Дополнительная сетка (С)

2750 115

6-6

2750 265 115

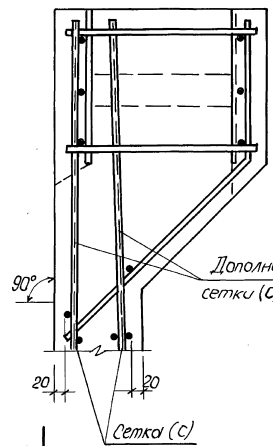


Дополнительная сетки(С) панели

Отдельные стержни привязать к (МН)

20

5



90°

Дополнительные сетки (С) панели

Сетка (С)

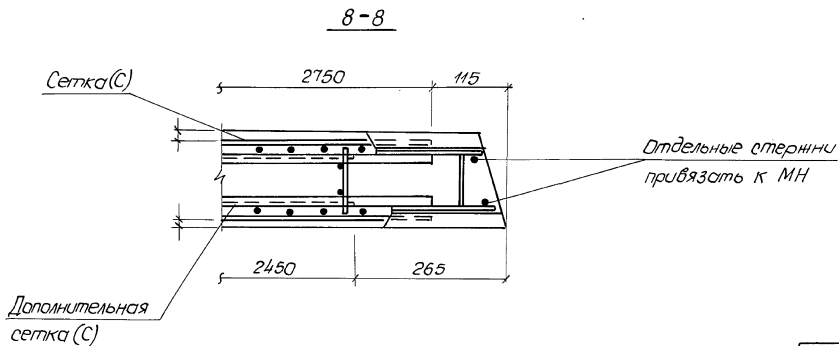
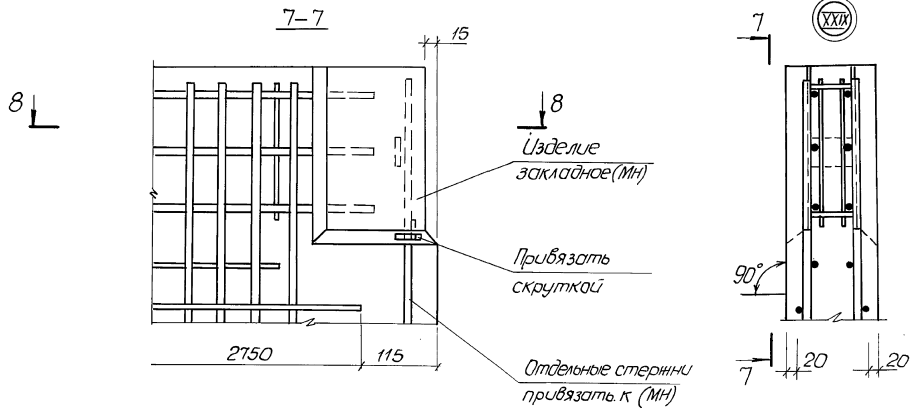
5

Лист №49, Лесбия и дала влом или МР

3.900.1-10.2-7 - 11.00

Лист 4

24399-01 49 Формат А3



3.900.1-10.2-7 - 11.00

Лист

5

24399-01 50

Формат А3

ведомость расхода стали на элемент, кг

Марка элемента	Изделия арматурные																Всего	
	Арматура								А-III									
	ВР-I		А-I						ГОСТ 5781-82*									
	ГОСТ 6727-80		Упоро	φ6	φ8	φ10	φ12	φ14	Упоро	φ6	φ8	φ10	φ12	φ14	Упоро			
φ5	Упоро	φ6	φ8	φ10	φ12	φ14										Упоро		
ПСП24-Б1-К	4,4	4,4	13,9						13,9	21,4	11,5						32,9	51,2
ПСП24-Б2-К	4,4	4,4	13,9						13,9	19,9	14,4						34,3	52,6
ПСП24-Б2-К1	5,2	5,2	15,4						15,4	17,2	21,1						38,3	58,9
ПСП24-Б5-К	4,4	4,4	13,9						13,9	18,1	12,6						30,7	49,0
ПСП30-Б1-К	6,7	6,7	16,2						16,2	6,0	44,3	7,7					58,0	80,9
ПСП30-Б2-К	6,7	6,7	16,2						16,2	20,3	32,5	7,7					60,5	83,4
ПСП30-Б2-К1	7,5	7,5	22,5						22,5	17,2	51,7	8,9					77,8	107,8
ПСП30-Б5-К	6,7	6,7	18,3						18,3	11,3	42,7	3,8					57,8	82,8
ПСП36-Б1-К	6,7	6,7	21,0	2,2					23,2	8,9	63,2	21,6	19,2				112,9	142,8
ПСП36-Б2-К	6,7	6,7	21,0	2,2					23,2		72,9	21,6	33,9				128,4	158,3
ПСП36-Б3-К	6,7	6,7	13,6	15,5					29,1	8,9	18,6	79,5	17,5	26,9			151,4	187,2
ПСП36-Б4-К	6,7	6,7	6,5	15,5					22,0	4,7	2,8	71,9	56,9		46,5		182,8	211,5
ПСП36-Б3-К4	6,7	6,7	13,6	15,5					29,1	8,9	18,6	79,5	17,5	26,9			151,4	187,2
ПСП36-Б4-К4	6,7	6,7	6,5	15,5					22,0	4,7	2,8	71,9	56,9		46,5		182,8	211,5
ПСП36-Б2-К1	7,5	7,5	24,7	9,8					34,5		31,5	83,1	43,0				157,6	199,6
ПСП36-Б3-К3	6,7	6,7	13,6	15,5					29,1	8,9	18,6	79,5	17,5	26,9			151,4	187,2
ПСП36-Б4-К3	6,7	6,7	6,5	15,5					22,0	4,7	2,8	71,9	56,9		46,5		182,8	211,5
ПСП36-Б5-К	6,7	6,7	17,2	5,6					22,8		21,5	86,2	8,6	15,6			131,9	161,4
ПСП36-Б5-К3	6,7	6,7	17,2	5,6					22,8		21,5	86,2	8,6	15,6			131,9	161,4
ПСП36-Б5-К1	6,7	6,7	17,2	5,6					22,8		21,5	86,2	8,6	15,6			131,9	161,4

ИЗВ. ИСПОЛ. ПОДПИСА И СТОЛБ. ВОЗМ. ШИФР.

Разработчик: Ткаченко ИУ  
 Проектировщик: Лыгин ИА  
 Зав. гр.: Мазлова С.И.  
 Гл. спец.: Власенко С.И.  
 И.контр.: Роговская И.И.  
 Нач. отд.: Шейко И.И.

3.900.1-10.2-7 - РС

Ведомость расхода стали, кг

Лист 1 из 6

ГОСТРОЙ СССР  
 СОЮЗВООКНАЛИНИИПРОЕКТ  
 ХАРЬКОВСКИЙ  
 ВООКНОПРОЕКТ

Ведомость расхода стали на элемент, кг

Марка элемента	Узделия арматурные																							Всего		
	Арматура класса																									
	Вр-I							А-I							А-III											
	ГОСТ 6727-80		ГОСТ 5781-82*																							
Ф5	Умаро	Ф6	Ф8	Ф10	Ф12	Ф14	Ф16	Ф18		Умаро	Ф6	Ф8	Ф10	Ф12	Ф14	Ф16	Ф18	Ф20	Ф22	Ф25	Ф28	Ф32		Умаро		
ПСН 42-Б1-К	7,0	7,0	19,1	8,7	3,6						31,4	21,2	27,9	65,6	32,3										147,0	185,4
ПСН 42-Б2-К	7,0	7,0	19,1	8,7	3,6						31,4	19,7		92,0	54,7										166,4	204,8
ПСН 42-Б2-К1	7,8	7,8	3,9	28,7	3,6						36,2		7,0	24,6		194,5									226,1	270,1
ПСН 42-Б5-К	7,0	7,0	18,2	4,5	3,6						26,3		24,9	10,8	126,3		27,0								189,0	222,3
ПСН 48-Б1-К	7,0	7,0	4,7	30,9		5,1					40,7			89,1	96,0	27,0	27,0								239,1	286,8
ПСН 48-Б2-К	7,0	7,0	7,9	30,8		5,1					43,8		41,7	12,4	123,2	74,4	27,0								278,7	329,5
ПСН 48-Б3-К	7,0	7,0	7,9	15,4	24,1	5,1					52,5		21,0	45,4	123,2	27,0	27,0	80,7							324,3	383,8
ПСН 48-Б4-К	7,0	7,0	7,9	15,4	24,1	5,1					52,5		21,0	45,4	123,2	27,0	27,0		98,6						342,7	401,7
ПСН 48-Б2-К1	7,8	7,8	9,8	19,9	17,0	5,1					51,8		41,7	12,4		196,0	101,8								351,9	411,5
ПСН 48-Б3-К3	7,0	7,0	7,9	15,4	24,1	5,1					52,5		21,0	45,4	123,2	27,0	27,0	80,7							324,3	383,8
ПСН 48-Б4-К3	7,0	7,0	7,9	15,4	24,1	5,1					52,5		21,0	45,4	123,2	27,0	27,0		98,6						342,2	401,7
ПСН 48-Б3-К4	7,0	7,0	7,9	15,4	24,1	5,1					52,5		21,0	45,4	123,2	27,0	27,0	80,7							324,3	383,8
ПСН 48-Б4-К4	7,0	7,0	7,9	15,4	24,1	5,1					52,5		21,0	45,4	123,2	27,0	27,0		98,6						342,2	401,7
ПСН 48-Б5-К	7,0	7,0	8,9	9,0	24,0	5,1					47,0		28,1	12,4	12,2	183,4	20,2		40,8						297,1	351,1
ПСН 48-Б5-К3	7,0	7,0	8,9	9,0	24,0	5,1					47,0		28,1	12,4	12,2	183,4	20,2		40,8						297,1	351,1
ПСН 48-Б5-К4	7,0	7,0	8,9	9,0	24,0	5,1					47,0		28,1	12,4	12,2	183,4	20,2		40,8						297,1	351,1
ПСН 54-Б1-К	7,3	7,3	5,2	21,1	18,7	5,1					50,1	13,4		14,1	152,7	41,7	73,6								294,5	351,9
ПСН 54-Б2-К	7,3	7,3	5,7	21,1	18,7	5,1					50,6		24,0	14,1	70,8	113,3	126,8								347,0	404,9
ПСН 54-Б2-К1	8,1	8,1	10,9		51,5	5,1					67,5		47,7	14,1		193,2		198,2							453,2	528,8
ПСН 54-Б5-К	7,3	7,3	6,8	15,7	18,7	15,2					56,4		31,2	14,1		277,2		53,3		59,0					374,8	436,5
ПСН 60-Б1-К	9,0	9,0	10,1	5,7	25,7	33,9					75,4		52,8	15,6	11,2	124,8	170,4		115,7						490,5	574,9
ПСН 60-Б2-К	9,0	9,0	10,1		34,5	33,9					78,5	30,9		15,6			277,9	154,2	48,9						527,5	615,0
ПСН 60-Б2-К1	9,8	9,8	12,0		15,8	60,3					88,2			98,1			277,9		170,0	94,2					637,2	735,1
ПСН 60-Б5-К	9,0	9,0	10,5	12,0		44,0					66,5		7,5	69,0			277,9		31,2	45,6	76,8				508,0	583,5

Узна-механизм, Подпись и дата

3.900.1-10.2-7 - РС

## Ведомость расхода стали на элемент, кг

Марка элемента	Изделия арматурные																							Всего			
	Арматура класса																										
	Вр-I		А-I										А-III														
	ГОСТ 6727-80		ГОСТ 5781-82*																								
	φ5	Углерод	φ6	φ8	φ10	φ12	φ14	φ16	φ18		Углерод	φ6	φ8	φ10	φ12	φ14	φ16	φ18	φ20	φ22	φ25	φ28	φ32		Углерод		
ПСП.36-Б1-К	6,7	6,7	2,0	2,2								23,2	8,9	63,2	21,6	19,2										112,9	142,8
ПСП.36-Б2-К	6,7	6,7	2,0	2,2								23,2		72,9	21,6	33,9										128,4	158,3
ПСП.36-Б3-К	7,5	7,5	13,6	15,5								29,1		31,6	52,5	72,3	15,3									171,7	208,3
ПСП.36-Б4-К	6,7	6,7	8,7	15,5								24,2	4,7	15,8	77,1	56,9		46,5								201,0	231,9
ПСП.36-Б3-К4	7,5	7,5	13,6	15,5								29,1		31,6	52,5	72,3	15,3									171,7	208,3
ПСП.36-Б4-К4	6,7	6,7	8,7	15,5								24,2	4,7	15,8	77,1	56,9		46,5								201,0	231,9
ПСП.36-Б2-К1	7,5	7,5	24,7	9,8								34,5		31,5	83,1	43,0										182,8	211,5
ПСП.36-Б3-К3	7,5	7,5	13,6	15,5								29,1		31,6	52,5	72,3	15,3									171,7	208,3
ПСП.36-Б4-К3	6,7	6,7	8,7	15,5								24,2	4,7	15,8	77,1	56,9		46,5								200,8	231,9
ПСП.36-Б5-К	6,7	6,7	17,2	5,6								22,8		21,5	86,2	8,6	15,6									131,9	161,4
ПСП.36-Б5-К3	6,7	6,7	17,2	5,6								22,8		21,5	86,2	8,6	15,6									131,9	161,4
ПСП.36-Б5-К4	6,7	6,7	17,2	5,6								22,8		21,5	86,2	8,6	15,6									131,9	161,4
ПСП.48-Б1-К	7,0	7,0	4,7	30,9		5,1						40,7			89,1	96,0	27,0	27,0								239,1	286,8
ПСП.48-Б2-К	7,0	7,0	7,9	30,8		5,1						43,8		41,7	12,4	123,2	74,4	27,0								278,7	329,5
ПСП.48-Б3-К	7,0	7,0	7,9	15,4	24,1	5,1						52,5			78,4	60,6	111,7	27,0	55,9							333,6	393,1
ПСП.48-Б4-К	7,0	7,0	7,9	15,4	24,1	5,1						52,5			78,4	61,6	111,7	27,0	24,0	69,0						371,7	431,2
ПСП.48-Б2-К1	7,8	7,8	9,8	19,9	17,0	5,1						51,8		41,7	12,4	61,6	196,0	101,8								351,9	411,5
ПСП.48-Б3-К3	7,0	7,0	7,9	15,4	24,1	5,1						52,5			78,4	60,6	111,7	27,0	55,9							333,6	393,1
ПСП.48-Б4-К3	7,0	7,0	7,9	15,4	24,1	5,1						52,5			78,4	61,6	111,7	27,0	24,0	69,0						371,7	431,2
ПСП.48-Б3-К4	7,0	7,0	7,9	15,4	24,1	5,1						52,5			78,4	60,6	111,7	27,0	55,9							333,6	393,1
ПСП.48-Б4-К4	7,0	7,0	7,9	15,4	24,1	5,1						52,5			78,4	61,6	111,7	27,0	24,0	69,0						371,7	431,2
ПСП.48-Б5-К	7,0	7,0	8,9	9,0	24,0	5,1						47,0														297,1	351,1
ПСП.48-Б5-К3	7,0	7,0	8,9	9,0	24,0	5,1						47,0		28,1	12,4	12,2	183,4	20,2		40,8						297,1	351,1
ПСП.48-Б5-К4	7,0	7,0	8,9	9,0	24,0	5,1						47,0		28,1	12,4	12,20	183,4	20,2		40,8						297,1	351,1

Цена, металл, трудозатраты и доставка в г.о.м.

 3.9UG.1-10.2-7-PC Лист  
3

Ведомость расхода стали на элемент, кг.

Марка элемента	Узделя закладные																												Всего	Общий расход							
	Арматура класса														Прокат марки																						
	ВР-I							РС-II							А-III							ВСтЗ кп2															
	ГОСТ 6727-80							ГОСТ 5781-82*														ГОСТ 103-76*															
φ5	Уг100	φ6	φ8	φ10	φ16	φ18	φ22	Уг100	φ12	φ14	φ16	φ18	φ20	φ22	φ25	Уг100	φ6	φ8	φ10	φ12	φ14	φ16	φ18	φ20	φ22	φ28	Уг100	Уг100	Уг100	Уг100	Уг100	Уг100					
ПСП 24-Б1-К	2,9	2,9			15,0				15,0	1,4	3,4	1,6				6,4	0,4	6,6	13,5								20,5	0,2	1,1			2,8	11,6	15,7	60,5	111,7	
ПСП 24-Б2-К	2,9	2,9			15,0				15,0	1,4	3,4	1,6				6,4	0,4	6,6	6,9	8,6							22,5	0,2	1,1			2,8	5,9	9,4	19,4	66,2	118,8
ПСП 24-Б2-К1	2,9	2,9			15,0				15,0	1,4	3,4	1,6				6,4	0,4	6,6	6,9	8,6							22,5	0,2	1,1			2,8	5,9	9,4	19,4	66,2	125,1
ПСП 24-Б5-К	2,9	2,9			15,0				15,0	1,4	3,4	1,6				6,4	0,4	6,6	6,9	8,6							22,5	0,2	1,1			2,8	5,9	9,4	19,4	66,2	115,2
ПСП 30-Б1-К	2,7	2,7	0,3		15,2				15,5		2,2	3,8	2,5			8,5	0,4	6,6		8,8	12,0						21,8	0,2		1,4	2,8	18,8	23,2	77,7	158,6		
ПСП 30-Б2-К	2,3	2,3	1,0		15,2				16,2		2,2	3,8	2,5			8,5	0,4	6,6			23,6						30,6	0,2		1,4	2,8	18,8	23,2	80,8	164,2		
ПСП 30-Б2-К1	2,3	2,3	1,0		15,2				16,2		2,2	3,8	2,5			8,5	0,4	6,6			23,6						30,6	0,2		1,4	2,8	18,8	23,2	80,8	188,6		
ПСП 30-Б5-К	2,3	2,3	1,0		15,2				16,2		2,2	3,8	2,5			8,5	0,4	6,6			23,6						30,6	0,2		1,4	2,8	18,8	23,2	80,8	163,6		
ПСП 36-Б1-К	2,5	2,5	1,2		15,4				16,6		2,2	1,6	4,7	3,2		11,7	1,5	0,4	13,5		8,5	12,0					35,9	0,5		2,4	3,6	2,8	18,8	28,1	94,8	237,6	
ПСП 36-Б2-К	2,5	2,5	1,2		15,4				16,6		2,2	1,6	4,7	3,2		11,7	1,5	0,4	13,5			23,3					38,7	0,5		2,4	3,6	2,8	18,8	28,1	97,6	255,9	
ПСП 36-Б3-К	2,5	2,5	0,3	1,6	15,4				17,3		2,2	1,6	4,7	3,2		11,7	1,5	0,4	13,5			12,0		18,0			45,4	0,5		2,4	3,6	2,8	18,8	28,1	105,0	292,2	
ПСП 36-Б4-К	2,5	2,5		2,2	15,4				17,6		2,2	1,6	4,7	3,2		11,7		3,3	13,5			12,0		21,7			50,5	0,5		2,4	3,6	2,8	18,8	28,1	110,4	321,9	
ПСП 36-Б3-К4	2,9	2,9			15,4				15,4		2,2	1,6	4,7	3,2		11,7	0,6	0,4	23,6								24,6	0,5		0,6	3,6	2,8	7,0	14,5	69,1	256,3	
ПСП 36-Б4-К4	2,9	2,9			15,4				15,4		2,2	1,6	4,7	3,2		11,7	0,6	0,4	23,6								24,6	0,5		0,6	3,6	2,8	7,0	14,5	69,1	280,6	
ПСП 36-Б2-К1	2,5	2,5	1,2		15,4				16,6		2,2	1,6	4,7	3,2		11,7	1,5	0,4	13,5			23,3					38,7	0,5		2,4	3,6	2,8	18,8	28,1	97,6	297,2	
ПСП 36-Б3-К3	3,3	3,3			15,4				15,4		2,2	1,6	4,7	3,2		11,7	1,5	6,3	13,5								21,3	0,5		2,4	3,6	2,8	11,8	21,1	72,8	260,0	
ПСП 36-Б4-К3	3,3	3,3			15,4				15,4		2,2	1,6	4,7	3,2		11,7	1,5	3,5	17,9								22,9	0,5		2,4	3,6	2,8	11,8	21,1	74,5	286,0	
ПСП 36-Б5-К	2,5	2,5	1,2		15,4				16,6		2,2	1,6	4,7	3,2		11,7	1,5	0,4	13,5			23,3					38,7	0,5		2,4	3,6	2,8	18,8	28,1	97,6	259,0	
ПСП 36-Б5-К3	3,3	3,3			15,4				15,4		2,2	1,6	4,7	3,2		11,7	1,5	6,3	13,5								21,3	0,5		2,4	3,6	2,8	11,8	21,1	72,8	234,2	
ПСП 36-Б5-К4	2,9	2,9			15,4				15,4		2,2	1,6	4,7	3,2		11,7	0,6	0,4	23,6								24,6	0,5		0,6	3,6	2,8	7,0	14,5	69,1	230,5	
ПСП 42-Б1-К	2,5	2,5	0,9	0,5	16,4				17,8			4,6	3,2	8,5	6,7	23,0	1,5	0,4									48,9	0,6		2,3	4,4	4,2	18,8	30,3	122,5	307,9	
ПСП 42-Б2-К	2,5	2,5		2,1	16,4				18,5			4,6	3,2	8,5	6,7	23,0	1,5	0,4									55,7	0,6		2,3	4,4	4,2	18,8	30,3	130,0	334,8	
ПСП 42-Б2-К1	2,5	2,5		2,1	16,4				18,5			4,6	3,2	8,5	6,7	23,0	1,5	0,4									55,7	0,6		2,3	4,4	4,2	18,8	30,3	130,0	400,1	
ПСП 42-Б5-К	2,5	2,5		2,1	16,4				18,5			4,6	3,2	8,5	6,7	23,0	1,5	0,4									55,7	0,6		2,3	4,4	4,2	18,8	30,3	130,0	352,3	

Указ. № прол. Подпись и дата (вместе с №)

3.900.1-10.2-7 -РС  
24399-01 54 формат А3  
Лист 4



Ведомость расхода стали на элемент, кг

Марка элемента	Узлы закладные																									Всего	Общий расход										
	Арматура класс															Прокат марки																					
	А-I					А-II					А-III					ВСтЗкп2																					
	ГОСТ 5781-82*															ГОСТ 103-76*																					
ВР-I	А-I					А-II					А-III					ВСтЗкп2																					
ГОСТ 6172-80	ГОСТ 5781-82*															ГОСТ 103-76*																					
φ5	Уг1а	φ6	φ8	φ10	φ16	φ18	φ22	Уг1а	φ12	φ14	φ16	φ18	φ20	φ22	φ25	Уг1а	φ6	φ8	φ10	φ12	φ14	φ16	φ18	φ20	φ22	φ25	Уг1а	100/10	100/15	100/20	100/25	150/10	150/15	150/20	Уг1а		
ПСП1.36-Б1-К	2,5	2,5	1,2	15,4			16,6		2,2	1,6	4,7	3,2			11,7	1,5	0,4	13,5									35,9	0,5	2,4	3,6	2,8	18,8	28,1	94,8	237,6		
ПСП1.36-Б2-К	2,5	2,5	1,2	15,4			16,6		2,2	1,6	4,7	3,2			11,7	1,5	0,4	13,5			23,3						38,7	0,5	2,4	3,6	2,8	18,8	28,1	97,6	255,9		
ПСП1.36-Б3-К	2,5	2,5	0,3	16	15,4		17,3		2,2	1,6	4,7	3,2			11,7	1,5	0,4	13,5			12,0		18,0				45,4	0,5	2,4	3,6	2,8	18,8	28,1	105,0	313,3		
ПСП1.36-Б4-К	2,5	2,5		2,2	15,4		17,6		2,2	1,6	4,7	3,2			11,7		3,3	13,5																18,8	28,1	110,4	342,3
ПСП1.36-Б3-К4	2,9	2,9		15,4			15,4		2,2	1,6	4,7	3,2			11,7	0,6	0,4	23,6										24,6	0,5	0,6	3,6	2,8	7,0	14,5	69,1	277,4	
ПСП1.36-Б4-К4	2,9	2,9		15,4			15,4		2,2	1,6	4,7	3,2			11,7	0,6	0,4	23,6										24,6	0,5	0,6	3,6	2,8	7,0	14,5	69,1	301,0	
ПСП1.36-Б2-К1	2,5	2,5	1,2	15,4			16,6		2,2	1,6	4,7	3,2			11,7	1,5	0,4	13,5			23,3							38,7	0,5	2,4	3,6	2,8	18,8	28,1	97,6	309,1	
ПСП1.36-Б3-К3	3,3	3,3		15,4			15,4		2,2	1,6	4,7	3,2			11,7	1,5	6,3	13,5										21,3	0,5	2,4	3,6	2,8	11,8	21,1	72,8	284,1	
ПСП1.36-Б4-К3	3,3	3,3		15,4			15,4		2,2	1,6	4,7	3,2			11,7	1,5	3,5	17,9										22,9	0,5	2,4	3,6	2,8	11,8	21,1	74,5	306,4	
ПСП1.36-Б5-К	2,5	2,5	1,2	15,4			16,6		2,2	1,6	4,7	3,2			11,7	1,5	0,4	13,5			23,3							38,7	0,5	2,4	3,6	2,8	18,8	28,1	97,6	259,0	
ПСП1.36-Б5-К3	3,3	3,3		15,4			15,4		2,2	1,6	4,7	3,2			11,7	1,5	6,3	13,5										21,3	0,5	2,4	3,6	2,8	11,8	21,1	72,8	234,2	
ПСП1.36-Б5-К4	2,9	2,9		15,4			15,4		2,2	1,6	4,7	3,2			11,7	0,6	0,4	23,6										24,6	0,5	0,6	3,6	2,8	7,0	14,5	69,1	230,5	
ПСП1.48-Б1-К	3,3	3,3	0,9	0,5	16,4		17,8				4,7	3,2	8,6	6,7	23,2	1,5	0,4		29,6			11,6		19,1				62,2	0,9	2,3	8,2	4,2	18,8	34,4	140,9	427,7	
ПСП1.48-Б2-К	3,3	3,3		2,1	16,4		18,5				4,7	3,2	8,6	6,7	23,2	1,5	0,4		29,6					15,3	19,1			65,9	0,9	2,3	8,2	4,2	18,8	34,4	145,3	474,8	
ПСП1.48-Б3-К	3,3	3,3		2,2	16,4		18,6				4,7	3,2	8,6	6,7	23,2		3,3		29,6															18,8	34,4	156,0	549,1
ПСП1.48-Б4-К	3,3	3,3		16,4			16,4				4,7	3,2	8,6	6,7	23,2		3,3		29,6															18,8	34,4	158,1	589,3
ПСП1.48-Б2-К1	3,3	3,3		2,1	16,4		18,5				4,7	3,2	8,6	6,7	23,2	1,5	0,4		29,6						15,3	19,1			65,9	0,9	2,3	8,2	4,2	18,8	34,4	145,3	556,8
ПСП1.48-Б3-К3	4,1	4,1		16,4			16,4				4,7	3,2	8,6	6,7	23,2	1,5	0,4	4,7	36,2									42,8	0,9	2,3	8,2	4,2	11,8	27,4	113,9	507,0	
ПСП1.48-Б4-К3	4,1	4,1		16,4			16,4				4,7	3,2	8,6	6,7	23,2	1,5	0,4	4,7	36,2									42,8	0,9	2,3	8,2	4,2	11,8	27,4	113,9	545,1	
ПСП1.48-Б3-К4	3,7	3,7		16,4			16,4				4,7	3,2	8,6	6,7	23,2	0,6	0,4	5,1	36,9									43,0	0,9	0,5	8,2	4,2	7,0	20,8	107,1	500,2	
ПСП1.48-Б4-К4	3,7	3,7		16,4			16,4				4,7	3,2	8,6	6,7	23,2	0,6	0,4	5,1	36,9									43,0	0,9	0,5	8,2	4,2	7,0	20,8	107,1	538,3	
ПСП1.48-Б5-К	3,3	3,3		2,1	16,4		18,5				4,7	3,2	8,6	6,7	23,2	1,5	0,4		29,6															18,8	34,4	145,3	496,4
ПСП1.48-Б5-К3	4,1	4,1		16,4			16,4				4,7	3,2	8,6	6,7	23,2	1,5	0,4		36,2									42,8	0,9	2,3	8,2	4,2	11,8	27,4	113,9	465,0	
ПСП1.48-Б5-К4	3,7	3,7		16,4			16,4				4,7	3,2	8,6	6,7	23,2	0,6	0,4		36,2									43,0	0,9	2,3	8,2	4,2	7,0	20,8	107,1	458,2	

3 900.1-10.2-7 - РС

Лист

6

24399-01 (56)

формат А3